

WETENSCHAP MET DE RAMEN WIJD OPEN

TIEN LESSEN VOOR WIE IMPACT WIL MAKEN

Godfried Engbersen (EUR) | Andrea Evers (UL/EUR/TUD)
Beatrice de Graaf (UU) | Paul 't Hart (UU)
Anita Jansen (UM) | Lotte Jensen (RU)
Leo Lucassen (UL/IISG) | Maarten Prak (UU)

Sociaal-Wetenschappelijke Raad van de
Koninklijke Nederlandse Akademie van Wetenschappen



INHOUD

MEER WAARDERING VOOR IMPACT 4

HOE DOE JE DAT, 'IMPACT MAKEN'? 6

TIEN LESSEN VOOR WIE IMPACT WIL HEBBEN

LES 1 IMPACT WORDT GEVOED DOOR FUNDAMENTEEL ONDERZOEK 8

LES 2 IMPACT BEGINT MET HET KIEZEN VAN DE VRAAGSTUKKEN WAAR JE JE OP RICHT 10

LES 3 OM IMPACT TE HEBBEN, MOET JE KENNIS GEZIEN EN GEHOORD WORDEN 13

LES 4 IMPACT IS (OOK) 'ECHT WERK' 14

LES 5 SAMENWERKEN MET STRATEGISCHE PARTNERS VERGROOT JE IMPACTKANSEN 16

LES 6 HET GENEREREN VAN IMPACT VERGT GEDULD 18

LES 7 TIMING EN OPPORTUNISME ZIJN BELANGRIJKE HULPMIDDELEN OM IMPACT TE KRIJGEN 21

LES 8 IMPACT KAN ONGEWENSTE VORMEN AANNEMEN – WEES WEERBAAR 23

LES 9 IMPACT IS EEN VEELZIJDIG, GELAAGD, SUBTIEL FENOMEEN – SLA HET DUS NIET PLAT 24

LES 10 IMPACT MAG NOOIT TEN KOSTE GAAN VAN WETENSCHAPPELIJKE ONAFHANKELIJKHEID 26

TOT SLOT 28



'Betekenisvol en gewetensvol: deze brochure laat zien hoe we "valorisatie" en "impact" kunnen bevrijden van hun neoliberale klank. Als je het goed aanpakt, worden onderzoek en maatschappij er inhoudelijk beter van.'

Ineke Sluiter, president KNAW

MEER WAARDERING VOOR IMPACT

In het afgelopen decennium is ook binnen het Europese veld van de social sciences and humanities 'impact' een toverwoord geworden

Precies twintig jaar geleden verscheen het veelgelezen boek *Making Social Science Matter* van de Deense planningswetenschapper en methodoloog Bent Flyvbjerg.¹ Het had ook 'Making the Social Sciences Great Again' kunnen heten. Flyvbjerg stelde namelijk dat de sociale wetenschappen, die zo'n belangrijke rol hadden gespeeld in de opkomst van de moderniteit en de opkomst van wat we tegenwoordig *evidence-informed* overheidsbeleid zouden noemen, in de laatste decennia van de twintigste eeuw zijn verworden tot een in zichzelf gekeerd en daardoor irrelevant tijdverdrijf. Hij pleit hartstochtelijk voor een terugkeer naar betekenisvolle sociale wetenschappen. De sleutel daartoe is volgens Flyvbjerg dat sociale wetenschappers zich niet langer als een soort b-team van de natuurwetenschappen opstellen. In plaats daarvan moeten zij dicht bij hun eigen unieke kwaliteiten blijven en ervoor zorgen dat de kennis die zij genereren een rol speelt in wat hij *practical reasoning* noemt: met hun wetenschap bijdragen aan maatschappelijke praktijken, politieke processen, de kwaliteit van publieke instituties en het functioneren van mensen.

Bent Flyvbjerg kan tevreden zijn. In het afgelopen decennium is ook binnen het Europese veld van de social sciences and humanities (hierna: het SSH-veld) 'impact' een

toverwoord geworden. Dat geldt ook voor Nederland: het net verschenen Sectorplan Maatschappij- en Gedragwetenschappen 2020-2025 heet niet toevallig *Van inzicht naar impact*.² Eerder al, in 2011 en 2013, onderscheidde de KNAW-commissies Kwaliteitsindicatoren Geesteswetenschappen³ en Kwaliteitsindicatoren Sociale Wetenschappen⁴ 'maatschappelijke relevantie' als een domein waarop kwaliteitsbeoordeling zou moeten plaatsvinden.

In 2019 kwam daar een belangrijk initiatief bij. De Nederlandse publieke kennisinstellingen en onderzoekfinanciers (VSNU, NFU, KNAW, NWO en ZonMw) bundelden toen de krachten om een nieuwe manier van erkennen en waarderen van wetenschappers te introduceren.⁵ Tot de ambities behoorde om meer erkenning te vragen voor valorisatie-activiteiten van wetenschappers. Volgens de opstellers behoort het tot de kerntaken van wetenschappers om hun kennis met de samenleving te delen en toegankelijk te maken. De waardering daarvoor zou dan ook meegenomen moeten worden in de beoordeling van wetenschappers.

Mede dankzij deze publicaties is in de afgelopen jaren het streven naar aantoonbaar betekenisvolle SSH-wetenschap in een stroomversnelling geraakt. Impact raakt ingevlochten in kpi's (*key performance indicators*), in subsidie-eisen, in *rankings* en in prijzen. Maar het is vooral 'erbij gekomen' - bovenop de sinds de jaren negentig sterk aangescherpte eisen op het gebied van wetenschappelijke productiviteit, verwerving van competitieve onderzoeksgelden en internationalisering - als wéér een prestatieveld waar wetenschappers van promovendus tot hoogleraar mee worden geconfronteerd. En hoewel de opstellers van het nieuwe erkennen en waarderen terecht benadrukken dat wetenschappers niet op alle fronten hoeven te excelleren, vraagt deze ontwikkeling toch om nadere reflectie. Want hoe doe je dat eigenlijk, 'impact maken'?⁶

- 1 Bent Flyvbjerg (2001). *Making Social Science Matter*. Cambridge: Cambridge University Press.
- 2 <https://ssraad.nl/wp-content/uploads/sites/361/2021/02/DSW-SECTORPLAN-2020-25.pdf>
- 3 Kwaliteitsindicatoren Geesteswetenschappen (2011) <https://www.knaw.nl/nl/actueel/publicaties/kwaliteitsindicatoren-voor-onderzoek-in-de-geesteswetenschappen>
- 4 Koninklijke Nederlandse Akademie van Wetenschappen (Commissie Kwaliteitsindicatoren Sociale Wetenschappen), *Naar een raamwerk voor de kwaliteitsbeoordeling van sociaalwetenschappelijk onderzoek*. Amsterdam: KNAW 2013, p.23. <https://www.knaw.nl/nl/actueel/publicaties/naar-een-raamwerk-voor-de-kwaliteitsbeoordeling-van-sociaalwetenschappelijk-onderzoek>
- 5 *Ruimte voor ieders talent. Naar een nieuwe balans in het erkennen en waarderen van wetenschappers*. Den Haag 2019. <https://recognitionrewards.nl/about/position-paper/>
- 6 Voor de taalgevoelige lezer: we gebruiken hier bewust het anglicisme 'impact maken' om te benadrukken dat het genereren van impact een actieve handeling is.

**IN DEZE BROCHURE BIEDEN WIJ EEN
HANDREIKING AAN WETENSCHAPPERS GEBASEERD
OP EIGEN ERVARINGEN. VOORAF WILLEN WE
VIJF ASPECTEN BENADRUKKEN:**

1. Fundamenteel onderzoek is de bron van impact maken. Oproepen om onderzoeksresultaten onder een breder publiek te verspreiden moeten altijd gepaard gaan met aandacht voor fundamenteel onderzoek.
2. Wetenschappers hoeven niet gericht te zijn op het maken van impact. Zij zijn vrij om zich daar niet mee bezig te houden, bijvoorbeeld omdat vragen over impact irrelevant zijn voor hun onderzoek of te vroeg komen.
3. Wetenschappers dienen zich bewust te zijn van maatschappelijke processen die tot onjuist of selectief gebruik van onderzoeksresultaten kunnen leiden.
4. Het maken van impact is een wederkerig proces, waarbij zowel wetenschappers als maatschappelijke actoren betrokken zijn. Inzichten over co-creatie en partnerschappen, transdisciplinariteit en *citizen science* maken dat duidelijk.
5. Het maken van impact is veelal een collectief proces, het is gebaseerd op teamwork binnen een onderzoeksgroep- of instituut, het vraagt om samenwerking met maatschappelijke partijen en het veronderstelt structurele ondersteuning en inbedding door universiteiten.

DEZE ASPECTEN ZULLEN WORDEN AANGESTIPT IN DEZE BROCHURE, MAAR HET ZAL DUIDELIJK ZIJN DAT EEN MEER SYSTEMATISCHE UITWERKING GEWENST IS, IN HET BIJZONDER VOOR HET ASPECT VAN STRUCTURELE INBEDDING EN ONDERSTEUNING DOOR UNIVERSITEITEN. WE HOPEN DAT DIT ADVIES AANLEIDING GEEFT OM HIERIN VERDERE STAPPEN TE ZETTEN.



HOE DOE JE DAT, 'IMPACT MAKEN'?

Een handreiking uit het veld

Het is misschien bij het maken van impact – door een veelheid van mogelijkheden en kwaliteitseisen – niet altijd eenvoudig om door de bomen het bos te zien, zeker als je een relatief jonge wetenschapper bent. Maar dit kan ook lastig zijn wanneer je al decennialang hebt gewerkt in een omgeving waarin het vooral ging om de intrinsieke kwaliteit van je werk en niet zozeer om het bereik van je boodschap. Er komen tal van nieuwe en complexe vragen op je bord te liggen. Hoe vergroot je de kans op maatschappelijke impact in de manier waarop je onderzoek ontwerpt, samenwerkingen aangaat en communiceert? Wat kun je re-

delijkerwijs verwachten dat je teweeg kunt brengen? Hoe ruikt en voelt 'betekenisvolle wetenschap'? Hoe ga je om met de media- en maatschappelijke 'hitte' die je kunt oproepen door *public science* te bedrijven? Hoe werkt het in de praktijk als je probeert professionals of bestuurders in bedrijven, instellingen of overheden te beïnvloeden? En wat doe je als er selectief of verkeerd gebruik wordt gemaakt van je werk door beleidsmakers of bedrijven? Het is een veelheid van vragen waar we kort op ingaan.

Een kwestie die we hier niet uitwerken, maar die in de toekomst meer aandacht verdient, is hoe we het veld het beste kunnen organiseren. De sociale en geesteswetenschappen werken vanuit een groot aantal disciplines en verschillende paradigma's aan een veelheid aan vraagstellingen en onderwerpen. Die verscheidenheid is een groot goed, maar de prijs die we ervoor betalen is een minder sterk ontwikkelde cultuur van samenwerking, uitwisseling en accumulatie van kennis, zoals die bij voorbeeld onder medici bestaat. Het SSH-veld kan waarschijnlijk meer impact genereren door zich beter te organiseren.

TIEN LESSEN VOOR WIE IMPACT WIL HEBBEN

De volgende tien lessen vloeien voort uit onze eigen ervaringen en worden gevoed door een recente SWR-conferentie over impact in de wetenschap, waarin SWR-leden het gesprek aangingen met door de wol geverfde collega's en bestuurders.

LES 1

IMPACT WORDT GEVOED DOOR FUNDAMENTEEL ONDERZOEK

Psycholoog Kurt Lewin wist het al: 'Niets is zo praktisch als een goede theorie'. Het is een groot misverstand dat impact in de wetenschap vooral iets is van wetenschappers die toegepast onderzoek verrichten. Iedere wetenschapper kan impact genereren. Dat betekent dat het nadenken over impact ook aan het begin van iedere onderzoekscyclus zou moeten staan, inclusief de onderkenning dat het lastig kan zijn om de mogelijke impact in te schatten. Net als bij het voorbereiden van hoorcolleges voor eerstejaarsstudenten dwingt het uitleggen van complexe verbanden aan een breed publiek wetenschappers om die verbanden beter te doorgronden en te expliciteren. In veel gevallen kan dat weer tot nieuwe onderzoeksvragen en inzichten leiden en zo een belangrijke *feedback loop* creëren.

'Vaak kun je niet inschatten wat jouw impact met fundamenteel onderzoek kan zijn. Mijn onderzoek naar het virtueel ontvouwen van zeventiende-eeuwse brieven wordt nu gebruikt in de luchtvaart om te onderzoeken waarom parachutes niet zijn opengegaan. Dat had ik echt niet kunnen voorspellen.'

Nadine Akkerman, universitair hoofddocent
vroegmoderne Engelse literatuur, Universiteit
Leiden



LES 2

IMPACT BEGINT MET HET KIEZEN VAN DE VRAAGSTUKKEN WAAR JE JE OP RICHT

Kies niet alleen een wetenschappelijk relevant vraagstuk, maar een onderwerp dat je als onderzoeker zelf maatschappelijk relevant vindt en ook door een breder publiek zo wordt ervaren. Laat je daarbij niet alleen leiden door wat beleidsmakers op dat moment belangrijk achten. Daar vloeien allerlei keuzes uit voort: om welke thema's gaat het in de grote politieke en publieke debatten? Welke thema's zijn door de internationale organisaties op de agenda gezet (denk aan de duurzaamheidsdoelen van de Verenigde Naties of de Green Deal van de Europese Commissie)? Op welke lacunes en frontlijnen wijzen de debatten in de wetenschap zelf? Via discussieplatforms van invloedrijke tijdschriften, fora en grote conferenties is daar vaak wel achter te komen of via interviews met sleutelfiguren in het veld.

‘Wanneer je met wetenschappelijke resultaten invloed uitoefent op de maatschappij en/of het bedrijfsleven is dat niet alleen heel bevredigend, maar via deze interactie vindt er vaak ook weer terugkoppeling plaats naar je eigen onderzoek, hetgeen weer leidt tot nieuwe fundamentele vragen; deze ‘bijvangst’ is wat ik persoonlijk zo leuk vind aan impact.’

Tim Baarslag, onderzoeker kunstmatige intelligentie, Centrum Wiskunde & Informatica en Universiteit Utrecht





LES 3

OM IMPACT TE HEBBEN, MOET JE KENNIS GEZIEN EN GEHOORD WORDEN

Beleidsmakers en praktijkprofessionals hebben maar beperkt de tijd om te lezen, veel van de informatie die gebruikt wordt komt uit de media of professionele publicaties. Dat betekent dat de wetenschappelijke waarde van een onderzoek vertaald moet worden naar nieuwswaarde waar beleidswaarde aan vastzit. Dat is een grote uitdaging, mede omdat het niet altijd makkelijk is om toegang te krijgen tot de media. Een publicatie moet gereduceerd worden tot een kernachtige boodschap met een helder narratief en het juiste idioom. Een voorbeeld daarvan biedt het werk van de socioloog Paul Schnabel, oud-directeur van het Sociaal en Cultureel Planbureau. Zijn zinsnede ‘met mij gaat het goed, met ons gaat het slecht’ over de discrepantie tussen individueel welbevinden en maatschappelijk ongenoegen is uitgegroeid tot een gevleugeld woord in beleid en samenleving. Een buitenlands voorbeeld vindt men in het werk van de politicoloog Robert D. Putnam die de maatschappelijke gevolgen van veranderingen in de Amerikaanse civil society duidde met de aansprekende titel *Bowling alone. The collapse and revival of American community*. Of denk aan het begrip ‘verbeelde gemeenschap’. Dit werd gemunt door de antropoloog en politicoloog Benedict Anderson en is nu een veelgebruikte term in publicaties van het Sociaal en Cultureel Planbureau.



LES 4

IMPACT IS (OOK) ‘ECHT WERK’

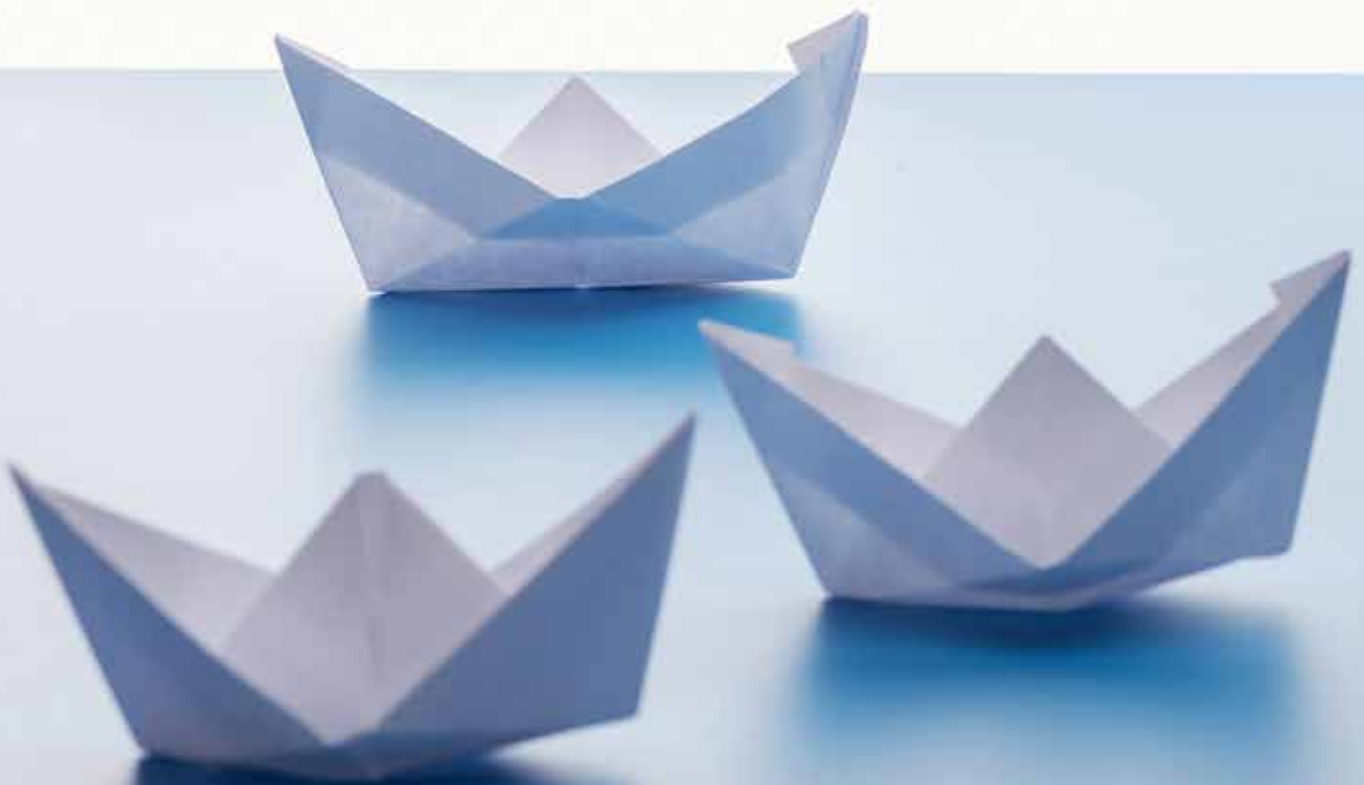
Maatschappelijke doorwerking van je kennis valt je niet zomaar toe. Je moet impact gaan zien als onderdeel van de rol die je als wetenschapper wil spelen. Impact maken vergt relationeel, communicatief en strategisch werk, dat van een andere aard is dan het ontwerpen, uitvoeren en rapporteren van fundamenteel onderzoek. Je wordt er pas goed in als je er ‘vlieguren’ in maakt. En die vlieguren ga je er pas in stoppen als je ervan overtuigd bent dat het intrinsiek belangrijk en professioneel lonend is om tijd te besteden aan populariserende publicaties, mediacontacten, strategische partnerschappen, *executive education*, input geven aan kennisagenda’s van publieke instellingen, offertes voor derde geldstroomonderzoek en al die andere impactactiviteiten. Of je impact tot wezenlijk onderdeel van je rolopvatting maakt, is een eigen keuze, waarbij het verstandig is hierover te praten met je leidinggevendenden, collega’s en teamgenoten. Het is ook iets dat je met collega’s kunt afspreken, en waar je taken kunt verdelen. Om het werken aan impact ook professioneel lonend – ondersteuning, erkenning, waardering – te maken, zijn de bestuurders in je instelling en in het bredere wetenschapslandschap aan zet (zie verder les 9). Met andere woorden: het is cruciaal dat wetenschappers institutioneel worden ondersteund als zij meer aandacht kunnen geven aan het maken van impact. Dat betekent dat universiteiten wetenschappers de ruimte moeten geven om vlieguren te maken en dat het maken van impact ook onderdeel wordt van training van promovendi en wetenschappers.

*‘De ”vliegreu” bevatten een
behoorlijk element van “trial and
error”. Ik zou willen dat het creëren
van impact ook onderdeel wordt
van training voor promovendi
en jonge wetenschappers, want
basisvaardigheden in hoe je
relaties opbouwt met stakeholders,
je onderzoek op een media-
vriendelijke manier communiceert
of social media efficiënt gebruikt is
niet iets wat iedereen alleen hoeft uit
te vinden. Hier zijn ook bestuurders
aan zet.’*

Bettina Reitz-Joosse,
universitair hoofddocent
Latijnse taal- en letterkunde,
Rijksuniversiteit Groningen

LES 5

SAMENWERKEN MET STRATEGISCHE PARTNERS VERGROOT JE IMPACTKANSEN



Impact ontstaat minder vaak uit solo-acties van onderzoekers en eenrichtingsverkeer van wetenschap naar praktijk dan uit doelgerichte co-creatie en partnerschappen. Een voorbeeld van een samenwerking die het genereren van impact mogelijk maakt is de WRR-verkenning Migratie en classificatie: *Naar een meer-voudig migratie-idioom* (2016) waarin gepleit is voor afschaffing van het begrip ‘allochtoon’ en van de tweedeling ‘westers’ en ‘niet-westers’. Deze verkenning is in dialoog met het CBS tot stand gekomen. Als zo’n machtige partij beweegt, is het sneller mogelijk het idioom te veranderen. Bij de SSH zijn we goed in wetenschappelijk onderzoek doen met elkaar, maar we kunnen nog veel winnen door samenwerkingen aan te gaan met duurzame netwerken en zogenaamde ‘impact hubs’ binnen en tussen organisaties. Input uit de praktijk – denk ook aan *citizen science* – kan de wetenschapper helpen met het formuleren van een betere vraag in breder perspectief. Samenwerken met primair, secundair en mbo-onderwijs heeft de impact van taal- en literatuurwe-

tenschappers vergroot. Neem bijvoorbeeld litlab.nl, een virtueel lab waarin docenten en leerlingen aan de slag kunnen gaan met literatuurexperimenten en -opdrachten.⁷ Een ander voorbeeld is de databank: ter-info.nl, een *living lab* waarin studenten en onderzoekers met docenten samenwerken om lesmateriaal, workshops en trainingen rondom disruptieve momenten aan te bieden op terreinen waar bij de scholen handelingsverlegenheid bestaat (bijvoorbeeld bij terroristische aanslagen).⁸ Nog een voorbeeld is de nauwe samenwerking tussen bepaalde ggz-instellingen en academische onderzoekers. Het opzetten van dergelijke ‘labs’ is een goed model om een context te creëren waarin deze uitwisseling en interactie langdurig plaats kan vinden.

‘Het bezoekverbod werkte echt negatief op het welzijn van bewoners in verpleeghuizen. Dat is een belangrijk resultaat uit ons onderzoek naar de impact van het bezoekverbod en de verruiming van de Covid-19-maatregelen, uitgevoerd vanuit de Academische Werkplaats Ouderenzorg Limburg (Maastricht) en het UKON (Nijmegen). Het wetenschappelijk onderzoek was opgezet vanuit sterke netwerken samen met ouderen en hun naasten, professionals, en bestuurders. Dit maakte het mogelijk het onderzoek zo snel op te zetten en uit te voeren. Geen algemeen verbod meer, daar heeft ons onderzoek toe geleid. Ook internationaal, want ons wetenschappelijk artikel heeft een prijs gewonnen voor hoogste *societal impact* in het veld, met als boodschap: de huizen kunnen openblijven.’

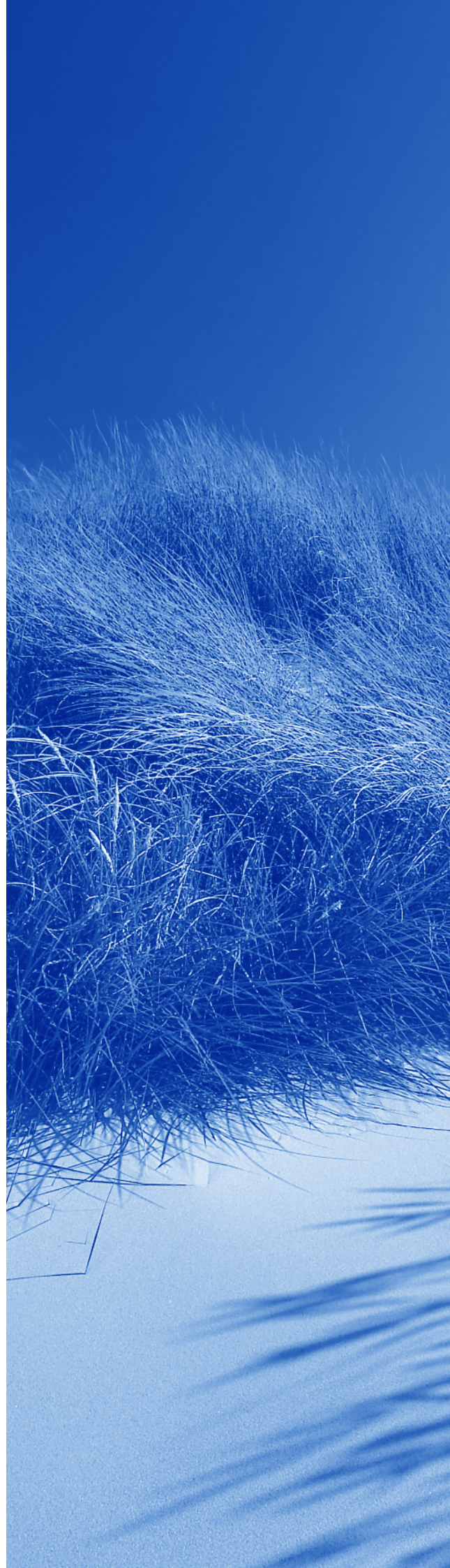
Hilde Verbeek, hoogleraar verpleegkunde, Universiteit Maastricht



LES 6

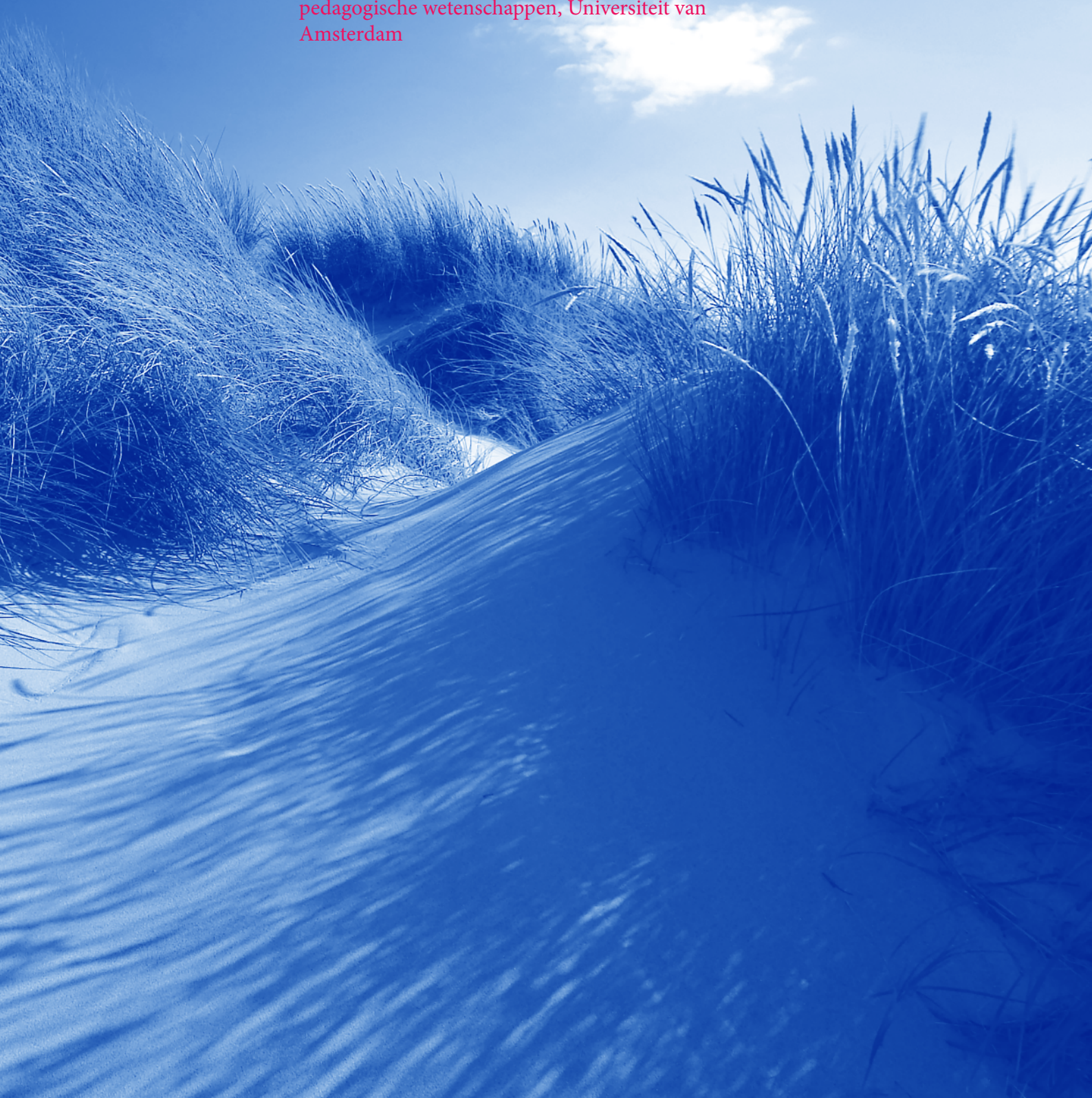
HET GENEREREN VAN IMPACT VERGT GEDULD

Het is verleidelijk om impact maken te zien als een soort projectmatig te organiseren ‘verlengstuk’ van je onderzoeksproces: na het schrijven er even de boer mee op gaan, een interview geven, een blogpost maken, een ‘impactseminar’ organiseren. Alleen: uit decennia van onderzoek naar doorwerking van kennis in beleid weten we dat het in de praktijk vaak zo niet werkt. Onderzoek sijpelt eerder door in bestuursgremia en beleidsprocessen dan dat het er met een *big bang* binnenkomt. Er zijn vele voorbeelden van wetenschappelijke bevindingen die pas na jaren in de schijnwerper kwamen. Geduld en doorzettingsvermogen zijn dus cruciaal. Dit betekent dat je je boodschap voor een langere tijd, voor verschillende doelgroepen en in een variëteit aan *formats* moet willen uitdragen. Een van die vormen zijn de tijdschriften die zich specifiek op toegepaste vormen van kennis richten, zoals *Applied Psychology* en *Journal for Applied History*. Of de Nederlandstalige professionele vakbladen. Zulke media genereren blijvende aandacht en impact voor een onderwerp en methode.



'Impact begint klein, soms zelfs met een toevallige ontmoeting. Toen ik in gesprek raakte met een basisschoolleerkracht over mijn onderzoek naar het overmatig complimenteren van kinderen, merkte ik dat mijn onderzoek veel vragen beantwoordde waar hij al jarenlang mee worstelde. Dat heeft me aangemoedigd om mijn wetenschapscommunicatie structureel te richten op ouders, leerkrachten en andere opvoeders, zowel in Nederland als erbuiten. Merken dat mijn onderzoek hun levens raakt, geeft veel voldoening.'

**Eddie Brummelman, universitair hoofddocent
pedagogische wetenschappen, Universiteit van
Amsterdam**



LES 7





TIMING EN OPPORTUNISME ZIJN BELANGRIJKE HULPMIDDELEN OM IMPACT TE KRIJGEN

Houd rekening met de tijdgeest: een bepaalde gebeurtenis kan mogelijkheden tot versnelling bieden. Zet op dat moment je kennis in. Gebruik deze strategische blik ook als het gaat om het beïnvloeden van het overheidsbeleid. Zijn er mogelijkheden bij beleid dat al wordt uitgevoerd, of kan er invloed worden uitgeoefend op de beleidsagenda dankzij een goede timing? We weten allemaal hoe in de media, de politiek en in grote organisaties de aandacht voor bepaalde kwesties of invalshoeken sterk kan fluctueren. Je moet een gevoel voor timing ontwikkelen, bijvoorbeeld signalen uit de maatschappij onmiddellijk oppakken: wanneer is het een goed moment om iets in de media te brengen of bij overheidsdiensten mee aan te kloppen? Je moet je rapporten en parate kennis snel uit de kast kunnen trekken en er op de juiste plekken gehoor voor zien te vinden op die momenten dat er maximale aandacht voor is bij degenen die je wilt beïnvloeden.

LES 8

Als de geest uit de fles is en resultaten openbaar worden, kunnen ze op een selectieve manier of onjuiste manier worden gebruikt. Ze kunnen ook nadelig uitpakken voor onderzochte individuen en groepen. Wetenschappers zijn verantwoordelijk voor de kwaliteit van hun werk, maar kunnen niet verantwoordelijk worden gehouden voor wat anderen ermee doen. Wel dwingt dat tot fundamentele bezinning bij de start van een (beleids)onderzoek. Zijn beleidsmakers bereid het geheel van een studie in ogenschouw te nemen, ook indien het kritiek inhoudt op gangbare beleidsparadigma's? Als dat niet het geval is, kan dat een reden zijn om niet aan onderzoek te beginnen, bijvoorbeeld als het negatieve repercussies heeft voor groepen

die onderwerp zijn van studie (exit-optie). Anderzijds blijft het van belang om een 'onwelkome boodschap' af te geven: *speaking truth to power* is een belangrijke functie van wetenschappelijk onderzoek.⁷ Wetenschappers kunnen ook reageren indien onjuist gebruik wordt gemaakt van hun werk. De wetenschapper betreedt dan de arena van het publieke debat, vaak in de vorm van een opiniestuk in krant of sociale media, of een optreden voor andere media (voice-optie). Wetenschappers dienen machtsverhoudingen te onderkennen die spelen bij de benutting van onderzoek en weerbaar te zijn ten opzichte van selectieve en onjuiste interpretaties van hun werk.

⁷ André Köbben en Henk Tromp (1999). *De onwelkome boodschap, of hoe de vrijheid van wetenschap bedreigd wordt*. Amsterdam: Jan Mets; en Aaron Wildavsky (1987). *Speaking Truth to Power. Art and Craft of Policy Analysis*. Londen: Routledge



IMPACT KAN ONGEWENSTE VORMEN AANNEMEN – WEES WEERBAAR



LES 9

**IMPACT IS EEN VEELZIJDIG,
GELAAGD, SUBTIEL FENOMEEN
– SLA HET DUS NIET PLAT**



Deze les richt zich niet op individuele onderzoekers, maar op de institutionele condities voor het maken van impact. De mate waarin en de manier waarop bestuurders en wetenschappers het genereren van impact erkennen, waarderen en organiseren is bepalend voor het succes. Je wordt wat je meet, ook in de wetenschap. En dus zend je een eenzijdig signaal uit als je wel ranglijstjes publiceert en prijzen uitdeelt aan wetenschappers die het meest in de media komen, maar geen aandacht schenkt aan wetenschappers die excelleren in populairiserend schrijven, publiekseducatie, of contractonderzoek. Een voorbeeld van een *best*

practice is te vinden bij de Utrechtse School voor Bestuurs- en Organiseringswetenschap (USBO), waar impactactiviteiten 40% van de omzet genereren, stafleden basis- en senior-kwalificaties als wetenschappelijk adviseur/onderzoeker kunnen behalen en carrièrepaden mogelijk worden gemaakt voor mensen die op dit gebied uitblinken. Impact is daar ook echt een functie van *team science*, je doet het niet alleen, maar met elkaar, in samenwerking en afstemming.



‘Echt succesvol communiceren over je onderzoek met mensen buiten je veld of buiten de wetenschap doe je er niet zomaar even bij. De vertaalslag maken naar aantrekkelijke en toegankelijke teksten kan net zo ingewikkeld zijn als het oorspronkelijke onderzoeks- en denkwerk.’

Jeroen de Ridder, universitair hoofddocent filosofie, Vrije Universiteit Amsterdam en bijzonder hoogleraar christelijke filosofie, Rijksuniversiteit Groningen

LES 10

IMPACT MAG NOOIT TEN KOSTE GAAN VAN WETENSCHAPPELIJKE ONAFHANKELIJKHEID



Het vanaf het begin af aan samenwerken met belangrijke maatschappelijke partijen kan sterk bijdragen aan de vertaalslag naar beleid of praktijk. Er zit ook een 'bovengrens' aan zulk tweerichtingsverkeer: het risico op oneigenlijke beïnvloeding van wat je wel en

niet kan onderzoeken en hieraan gekoppelde financiële prikkels of economisch belang, bijvoorbeeld hoe je je onderzoek uitvoert, de *framing* en timing van de communicatie over je onderzoeksresultaten. Je moet dus de nabijheid zoeken, maar tegelijkertijd je

onafhankelijke positie en de waarden van de wetenschap bewaken. Dat betekent dat je soms ook even een pauze voor je rol als publiekswetenschapper neemt en je weer even onderdompelt in het lab, of in het archief. Niet alles hoeft altijd en tegelijkertijd.



TOT SLOT

Welke jas trekken we aan?

Een onderzoeker kan verschillende rollen vervullen om zijn of haar wetenschappelijk werk te verrichten en uit te dragen.⁸ Het vermogen van onderzoekers om kennis op verschillende manieren en niveaus te verwoorden is essentieel om tot productieve interactie tussen wetenschap en praktijk te komen. In navolging van Burawoy (2005) spelen twee overwegingen mee bij die rolkeuzen: wil je een academisch publiek of een niet-academisch publiek bedienen? En heb je instrumentele (*how-to*) of reflexieve ('spiegel voorhouden') kennis die je wilt laten landen? Als je die twee criteria in een matrix zet, kom je tot een twee-bij-twee-tabel met vier typen van wetenschapsbeoefening: (1) een professionele sociale wetenschap gericht op het oplossen van intern-wetenschappelijke vragen; (2) een *science for policy* gericht op het oplossen van door een cliënt geformuleerde vragen; (3) een kritische wetenschap die dominante paradigma's van de professionele wetenschap ter discussie stelt en, ten slotte: (4) een publieke wetenschap die in dialoog treedt met een publiek over morele en publieke vraagstukken.⁹

Volgens Burawoy vormt de professionele wetenschap de kern van het wetenschappelijke veld (zie les 1), maar heeft een vitale wetenschapsbeoefening die maatschappelijke impact wil hebben alle vier de typen nodig. Er zou een vruchtbare wisselwerking moeten bestaan tussen deze typen van wetenschapsbeoefening. Vaak is dat niet het geval door de schotten tussen de vor-

men van wetenschapsbeoefening en vanwege het feit dat in de voorbije twee decennia het accent vooral is komen te liggen bij de professionele wetenschapsbeoefening. Idealiter zouden onderzoekers al deze rollen of vormen van wetenschapsbeoefening moeten kunnen vervullen, maar er kan ook sprake zijn van arbeidsdeling binnen onderzoeksgroepen. Zie het eerdere voorbeeld van de Utrechtse School voor Bestuurs- en Organisationswetenschap (USBO) en ook de nieuwe manier van erkennen en waarderen van wetenschappers: het diversifiëren en dynamiseren van loopbaanpaden en een balans bereiken tussen individu en collectief.

Voor sommige rollen is het niet nodig om actief samen op te trekken en aan *team science* te doen, hoewel dat per discipline verschilt. Je kunt prima in je eentje kritische opstellen schrijven, uniek archiefonderzoek doen, of in de media optreden. Maar wanneer de SSH als veld meer impact wil genereren, is het naast de lessen die we hierboven voor individuele wetenschappers hebben genoemd, ook belangrijk om de discussie aan te gaan wanneer en hoe we als team willen optreden.

Bij het organiseren van het veld in thema's en zwaartepunten zouden wij ook oog moeten hebben voor deze genoemde rollen: wat zijn de do's en don'ts van het in dienst stellen van je wetenschap aan cliënten? Wanneer wordt het consultancy, wanneer is het te politiek? Geen van beide extremen is op de lange termijn gunstig voor de integriteit en professionaliteit van het vakgebied. Wanneer treden we als SSH het publieke domein binnen? Hoeveel interactie en met welk publiek is relevant voor het genereren van impact? Het is essentieel om die drieslag in het oog te houden bij het verder doordenken van de impact van onze SSH-wetenschap: 1) de rol van de individuele wetenschapper, 2) de organisatie van het veld als geheel, 3) de kansen én beperkingen van de verschillende rollen die wetenschappers kunnen vervullen binnen het publieke domein.

8 Godfried Engbersen (2015). 'De rollen van de praktijkonderzoeker: getuigedeskundige, sociaal ingenieur en verhalenverteller', *Bestuurskunde* 24(4): 9-17.

9 Michael Burawoy (2005). '2004 Presidential Address: For Public Sociology', *American Sociological Review* 70(1): 4-28.





'Impact maken gebeurt niet vanzelf en kan knap ingewikkeld zijn. Maar het is ook spannend en interessant, je kan je onderzoek er een onverwachte impuls mee geven, het is kortom leuk! Hopelijk biedt deze prachtige brochure je inspiratie en tips om ermee aan de slag te gaan. Maak er goed gebruik van!'

Tanja van der Lippe,
voorzitter Sociaal-Wetenschappelijke Raad

2022 Sociaal-wetenschappelijke Raad (SWR), Koninklijke Nederlandse Akademie van Wetenschappen (KNAW)

© Sommige rechten zijn voorbehouden / Some rights reserved

Voor deze uitgave zijn gebruiksrechten van toepassing zoals vastgelegd in de Creative Commons licentie. [Naamsvermelding 3.0 Nederland].

Voor de volledige tekst van deze licentie zie <http://www.creativecommons.org/licenses/by/3.0/nl/>

Koninklijke Nederlandse Akademie van Wetenschappen

Postbus 19121, 1000 GC Amsterdam

Telefoon + 31 20 551 0700

knaw@knaw.nl

www.knaw.nl

Digitale versie beschikbaar op www.knaw.nl/impact

Vormgeving: Ellen Bouma

Druk: Bejo druk & print, Alkmaar

Foto's: Depositphotos.com

Deze publicatie is opgesteld door: Godfried Engbersen (EUR)¹, Andrea Evers (UL/EUR/TUD)², Beatrice de Graaf (UU)², Paul 't Hart (UU)², Anita Jansen (UM)², Lotte Jensen (RU)³, Leo Lucassen (UL/IISG)² en Maarten Prak (UU)¹.

1: oud-leden van de Sociaal-Wetenschappelijke Raad,

2: leden van de Sociaal-Wetenschappelijke Raad,

3: lid van de Raad voor Geesteswetenschappen.

Met dank aan Nadine Akkerman, Tim Baarslag, Eddie Brummelman, Renske Keizer Bettina Reitz-Joosse, Jeroen de Ridder en Hilde Verbeek (leden van De Jonge Akademie) voor hun commentaren op een conceptversie en ervaringen bij de lessen.

Deze publicatie kan als volgt worden aangehaald: SWR (2022). Wetenschap met de ramen wijd open. Tien lessen voor wie impact wil maken. Amsterdam, KNAW.

