

# Startrapport Lerend evalueren met GeestKracht

Eerste programmaevaluatie van GeestKracht,  
een programma van FNO





Jasper Nuijen  
Marja van Bon-Martens  
Dagmar Feenstra  
Marloes Kleinjan

# Startrapport

## Lerend evalueren met GeestKracht

Eerste programmaevaluatie van GeestKracht, een programma van FNO

## Colofon

### *Projectleiding*

Marloes Kleinjan (Trimbos-instituut)

Leo Rutjes (Stichting Alexander)

### *Auteurs*

Jasper Nuijen (Trimbos-instituut)

Marja van Bon-Martens (Trimbos-instituut)

Dagmar Feenstra (Trimbos-instituut)

Marloes Kleinjan (Trimbos-instituut)

### *Met medewerking van*

Geeske Strating (Stichting Alexander)

Leo Rutjes (Stichting Alexander)

### *Vormgeving omslag*

Canon Nederland N.V.

### *Beeld*

Gettyimages.nl

Persoon afgebeeld op de omslag van deze uitgave is model en heeft geen relatie tot het onderwerp van deze uitgave of ieder onderwerp binnen het onderzoeksdomein van het Trimbos-instituut.

Deze uitgave is tot stand gekomen met financiële steun van FNO.



De uitgave is gratis te downloaden via [www.trimbos.nl](http://www.trimbos.nl). Artikelnummer **AF1930**.

Trimbos-instituut

Da Costakade 45

Postbus 725

3500 AS Utrecht

T: 030 - 297 11 00

F: 030 - 297 11 11

© 2021, Trimbos-instituut, Utrecht.

Tekst uit deze publicatie mag worden overgenomen op voorwaarde van bronvermelding. Deze uitgave mag worden verveelvoudigd voor eigen of intern gebruik.

## Inhoud

1	Inleiding .....	5
1.1	Achtergrond programma GeestKracht .....	5
1.2	Evaluatieonderzoek: doelen en vraagstellingen .....	7
1.3	Evaluatieonderzoek: algemene aanpak .....	7
1.4	Startrapport: leeswijzer .....	9
2	Doelformulering en het meten van doelrealisatie .....	11
2.1	Vaststellen beoogde doelen projecten en partnerschappen .....	11
2.2	Scoringsmethodiek voor doelrealisatie .....	13
3	Metadatering projecten en partnerschappen .....	17
3.1	Aanpak metadatering .....	17
3.2	Resultaten metadatering .....	18
4	Nevenbevindingen .....	27
5	Conclusies en aanbevelingen .....	31
5.1	Conclusies .....	31
5.2	Aanbevelingen .....	33
	Bijlagen .....	35
	Bijlage 1. Organogram FNO GeestKracht .....	35
	Bijlage 2. Doelen per project en partnerschap .....	37
	Bijlage 3. Instructie en scoreformulier tussenevaluatie .....	51
	Bijlage 4. Gespreksformulier evaluatiebijeenkomst .....	59
	Bijlage 5. Metadatering projecten en partnerschappen .....	61



# 1 Inleiding

## 1.1 Achtergrond programma GeestKracht

Met het vijfjarige programma GeestKracht (gestart in maart 2020) streeft FNO ernaar dat elke jongvolwassene (16-35 jaar) zichzelf kan zijn en ook met psychische kwetsbaarheden krachtig mee kan (blijven) doen in de maatschappij. Deze missie van GeestKracht krijgt handen en voeten door te focussen op twee, elkaar versterkende, *hoofddoelen* (preventie en participatie)<sup>1</sup>, zeven *doelgroepen* jongvolwassenen<sup>2</sup> en zes *levensdomeinen*<sup>3</sup>. Verder is er een overkoepelende verandertheorie<sup>4</sup> (Figuur 1.1) uitgewerkt met ervaringsdeskundigen en andere stakeholders, waarbij wordt ingezet op oplossingsrichtingen langs vier *programmaliijnen*:

- het beter toerusten van jongvolwassenen;
- het beter toerusten van professionals;
- een meer integrale aanpak en domein overstijgend beleid; en
- maatschappelijke agendering.

---

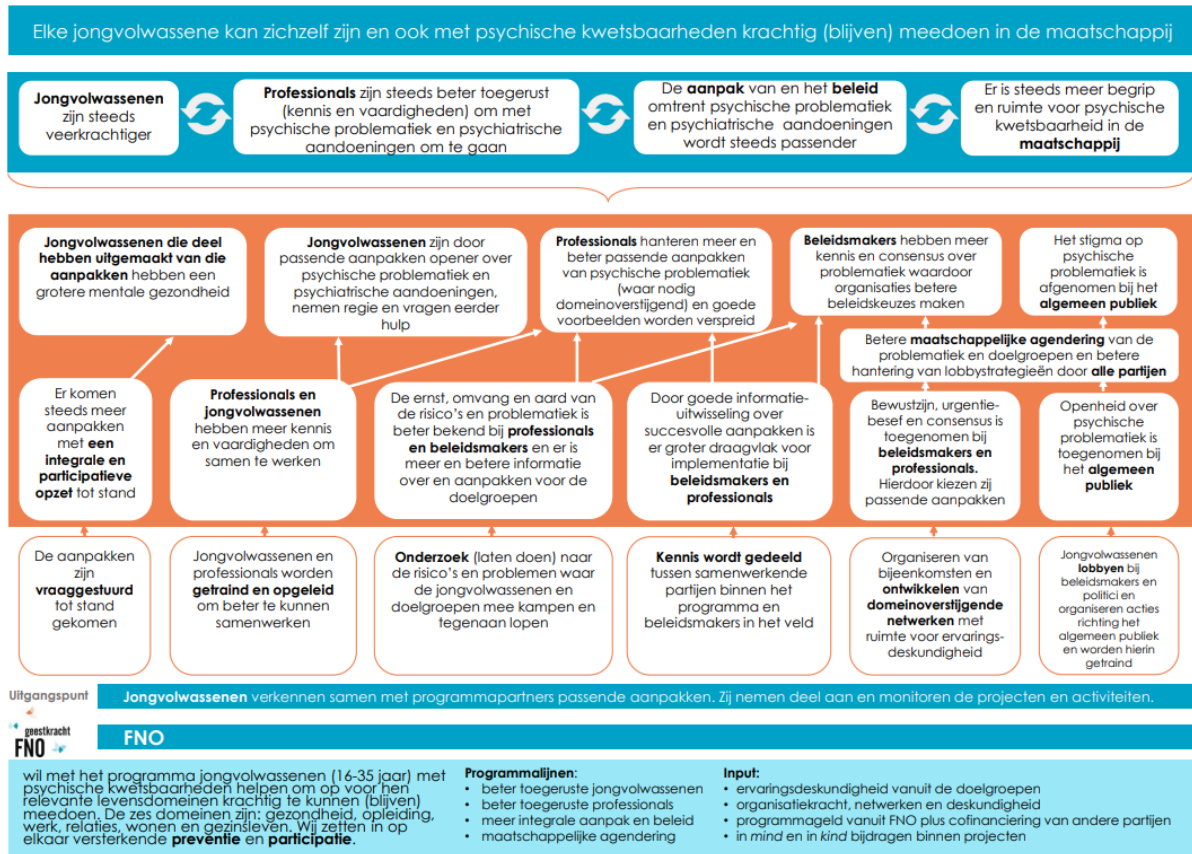
<sup>1</sup> Preventie: het voorkómen van het ontstaan van psychische problematiek en/of het beperken van de gevolgen ervan. Participatie: het stimuleren van kunnen (blijven) meedoen op de voor hen relevante levensdomeinen bij doelgroepen van jongvolwassenen met psychische problemen.

<sup>2</sup> Preventie: (a) twintigers met psychische problemen, met een praktische opleiding en/of migratieachtergrond; (b) jonge statushouders; (c) zwerfjongeren; en (d) jongvolwassenen die zijn opgegroeid in een gezin met een ouder met psychische of verslavingsproblematiek (KOPP/KOV). Participatie: (e) jongvolwassenen met een ernstige psychische aandoening (EPA); (f) jongvolwassenen met een chronische psychische aandoening; en (g) jongvolwassenen met een combinatie van psychische problemen en een licht verstandelijke beperking.

<sup>3</sup> Gezondheid, opleiding, werk, relaties, wonen en gezinsleven.

<sup>4</sup> Binnen het programma GeestKracht hebben ervaringsdeskundigen van Team GeestKracht deze verandertheorie vertaald naar een versie voor de doelgroep jongvolwassenen (klik [hier](#)). Voor de evaluatie is de originele versie van de verandertheorie leidend, zie Figuur 1.1.

**Figuur 1.1** Verandertheorie van het programma GeestKracht



Gedurende de looptijd van het programma (5 jaar vanaf maart 2020) worden via opeenvolgende calls verschillende, met elkaar samenhangende en elkaar versterkende, *projecten* en *activiteiten* gefinancierd en gefaciliteerd om de programmadoelen te bereiken. Medio 2021 zijn acht projecten gehonoreerd in de eerste open call en de gerichte call voor zogenaamde laagdrempelige voorzieningen (voorjaar 2020) en acht projecten in de tweede open call (najaar 2020), zie Tabel 1.1. De derde open call is in mei 2021 gesloten. De toegekende projecten uit de eerste call zijn in augustus 2020 gestart, of later dat najaar; de meeste gehonoreerde projecten uit de tweede call zijn in februari 2021 begonnen. De projecten hebben verschillende looptijden. Naast het subsidiëren van projecten, is FNO vanaf 1 juli 2020 langdurige (maximaal vier jaar) partnerschappen aangegaan met zes landelijke organisaties, zie Tabel 1.1. Dit zijn organisaties die de stem van de doelgroepen van GeestKracht laten horen. FNO financiert een aantal concrete activiteiten van deze organisaties en werkt tevens met hen samen in lobby en communicatie.

**Tabel 1.1** De acht gehonoreerde projecten uit de eerste call (inclusief laagdrempelige voorzieningen) en zes aangegane partnerschappen

Projecten 1 <sup>ste</sup> call (n=8)	Partnerschappen (n=6)
Mentaal Lokaal Wassenaar	SAMAH
DevelopRoad	Stichting Young in Prison (YiP)
Eerder is beter	Nationale Jeugdraad (NJR)
Gewoon, weer meedoen	Stichting Zwerfjongeren Nederland (SZN)
Transfercoach	Stichting Labyrint In Perspectief
Transitie Journeys	Stichting ExpEx
Everybody @ease	
MIND Young Academy	



De visie van FNO is dat het programma vanuit de doelgroep wordt georganiseerd, en dat de doelgroep overal bij betrokken is. Het ervaringsdeskundig panel (Team GeestKracht) speelt daarom een centrale rol. De duo voorzitters van dit panel zijn met de programmaleider onderdeel van het programmateam, dat verantwoordelijk is voor de uitvoering van het programma. Verder bestaat de programmaorganisatie uit een programmacommissie en een begeleidingscommissie voor het evaluatieonderzoek. De FNO-bestuurder is het hoogste besluitvormend orgaan. Zie Bijlage 1 voor het organogram van de programma-organisatie.

Voor het programma GeestKracht wordt vanaf 1 september 2020 een *lerend* evaluatieonderzoek uitgevoerd door het Trimbos-instituut en Stichting Alexander. Het Trimbos-instituut is het landelijk kennisinstituut voor psychische (on)gezondheid, met als speerpunten preventie en participatie, ook onder jongvolwassenen. Stichting Alexander is de expert in participatief jongerenonderzoek in Nederland en is sinds 1993 actief in alle jeugddomeinen, ook op het terrein van gezondheid en jeugdhulp, met extra aandacht voor jongeren en jongvolwassenen die (tijdelijk) in een kwetsbare positie zitten.

## 1.2 Evaluatieonderzoek: doelen en vraagstellingen

Het evaluatieonderzoek van het programma GeestKracht heeft drie overkoepelende doelstellingen:

- 1) Inzicht geven *in hoeverre* het programma erin slaagt haar beoogde doelen (veranderingen) op korte, middellange en lange termijn te bereiken.
- 2) Inzicht geven *in de wijze waarop* de doelen (veranderingen) op korte, middellange en lange termijn worden bereikt.
- 3) *Aanbevelingen geven* voor het tussentijds door ontwikkelen en bijstellen van het programma GeestKracht en bijbehorende verandertheorie teneinde de impact van het programma te vergroten.

In het verlengde van deze doelstellingen richt het evaluatieonderzoek zich op het beantwoorden van drie overkoepelende evaluatievragen:

- 1) Welke doelen worden beoogd met de projecten, partnerschappen en andere activiteiten? (*Inventariseren*)
- 2) In hoeverre worden de beoogde doelen gerealiseerd, en wat zijn hierbij succes- en faalfactoren? (*Metten en leren*)
- 3) Welke (eventuele) bijstellingen zijn nodig in het programma en de verandertheorie? (*Bijstellen*)

## 1.3 Evaluatieonderzoek: algemene aanpak

Om de evaluatievragen te kunnen beantwoorden worden er twee parallelle evaluatieroutes uitgevoerd:

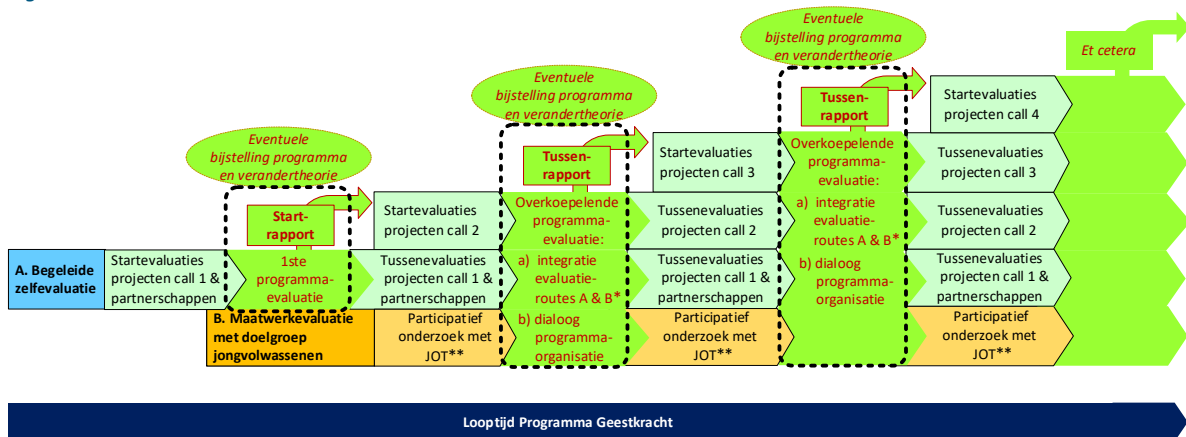
- a) *Begeleide zelfevaluatie* met projecten en partnerschappen via het volgen van doelrealisatie; en
- b) *Maatwerkevaluatie* met de doelgroep jongvolwassenen op de accenten die de doelgroep zelf legt.

In het lerend evaluatieonderzoek is het Trimbos-instituut trekker van de route begeleide zelfevaluatie en Stichting Alexander van de route maatwerkevaluatie. Deze routes richten zich op de gehonoreerde projecten en partnerschappen. Tussentijds worden *overkoepelende programmaevaluaties* uitgevoerd, waarbij de bevindingen uit de twee evaluatieroutes (en eventueel

aanvullend, verdiepend onderzoek)<sup>5</sup> worden geïntegreerd. Daarbij worden ook de bevindingen meegenomen van de “neven”-activiteiten (niet zijnde projecten en partnerschappen) die door Team GeestKracht en het bureauteam voor het programma zijn uitgevoerd. Het totaal aan bevindingen wordt vervolgens in een gestructureerde dialoog met de programmaorganisatie nader geduid. Een overkoepelende programmaevaluatie resulteert in een rapport waarin de belangrijkste bevindingen worden beschreven, en aanbevelingen worden gedaan voor (mogelijke) bijstellingen van het programma of de verandertheorie, voor toekomstige calls, en voor (mogelijk) aanvullend of verdiepend onderzoek.

In Figuur 1.2 wordt de opzet van het lerend evaluatieonderzoek schematisch weergegeven. Zoals te zien, is het evaluatieonderzoek een groeimodel, waarbij gedurende de looptijd van het programma steeds meer projecten, partnerschappen en andere programma-activiteiten (tussentijds meermaals) geëvalueerd worden via de twee evaluatieroutes.

**Figuur 1.2** De opzet van het evaluatieonderzoek met twee evaluatieroutes (begeleide zelfevaluatie en maatwerkevaluatie), de eerste programmaevaluatie en de daaropvolgende overkoepelende programmaevaluaties. De laatste ‘lege’ kolom illustreert dat de reeks op vergelijkbare wijze wordt vervolgd en uitgebreid. In totaal worden vier overkoepelende programmaevaluaties uitgevoerd: drie keer tussentijds en een keer afsluitend op het einde van de looptijd van het programma.



\* Bevindingen van activiteiten vanuit Team GeestKracht en het bureauteam worden ook meegenomen.

\*\* JOT: Jongvolwassenen Onderzoeksteam

Het evaluatieonderzoek is begonnen met zogeheten *startevaluaties* van de acht gehonoreerde projecten uit de eerste call en de zes aangegane partnerschappen, zie Tabel 1.1. Deze startevaluaties zijn uitgevoerd voor de route *begeleide zelfevaluatie*, en vormen tevens de basis voor de eerste, smaller ingestoken, programmaevaluatie, waarvan de bevindingen in dit rapport – het *startrapport* – worden beschreven. Als onderdeel van de startevaluaties heeft het evaluatieteam samen met vertegenwoordigers van elk project en elk partnerschap de door hun nagestreefde doelen voor verandering geïdentificeerd en geconcretiseerd. Tijdens toekomstige *tussenevaluaties* wordt, wederom samen met de betrokkenen, voor de route *begeleide zelfevaluatie* voor elk project en elk partnerschap in kaart gebracht in hoeverre de beoogde doelen worden gerealiseerd, welke factoren daarop van invloed zijn geweest, welke lessen daaruit kunnen worden geleerd, en waarop (eventueel) bijstellingen moeten plaatsvinden. Op het einde van de looptijd van een project of partnerschap wordt een dergelijke evaluatie van doelrealisatie voor de laatste keer uitgevoerd (*eindevaluaties*; niet weergegeven in Figuur 1.2).

<sup>5</sup> Aanvullende en verdiepende evaluatiestudies die zijn voortgekomen uit de bespreking van de (geaggregeerde) resultaten van eerdere programmaevaluaties.

De eerste programmaevaluatie kent een ‘smallere’ scope dan de vier nog volgende overkoepelende programmaevaluaties omdat de uitvoering van de tweede evaluatieroute, de maatwerkevaluatie met de doelgroep jongvolwassenen, nog moet starten en daarom geen onderdeel vormt van het startrapport. De opzet van de maatwerkevaluatie is inmiddels uitgewerkt, waarbij wordt ingezet op participatief (actiegericht) onderzoek met een Jongvolwassenen Onderzoeksteam (JOT) bestaande uit zes tot tien jongvolwassenen. In een aantal stappen identificeren en expliciteren zij hun eigen onderzoeksvragen met betrekking tot het programma GeestKracht, en werken ze een onderzoeksplan uit waar ze vervolgens actief mee aan de slag gaan. Er hebben zich tot op heden vijf jongeren en jongvolwassenen aangemeld voor het JOT. Op 4 mei vond de eerste bijeenkomst van het JOT plaats.

In overleg met FNO is besloten om voor het startrapport geen gestructureerde dialoog met de programmaorganisatie te houden. Een belangrijke reden hiervoor was dat het zwaartepunt van het evaluatieonderzoek in de beginfase lag op het identificeren en vaststellen van de beoogde doelen van acht toegekende projecten uit de eerste call en de zes aangegane partnerschappen en op het uitwerken van een methodiek voor het meten van de mate van doelrealisatie. Hiermee ligt de focus van het eerste programmaevaluatie met name op ‘inventariseren’, oftewel het beantwoorden van de eerste overkoepelende evaluatievraag: *Welke doelen worden beoogd met de projecten en partnerschappen?*

De vier toekomstige programmaevaluaties (drie tussentijdse evaluaties en een afsluitende evaluatie) hebben een daadwerkelijk overkoepelend, integraal karakter en zijn gericht op het beantwoorden van alle drie de evaluatievragen. Tijdens deze programmaevaluaties worden de bevindingen uit de twee evaluatieroutes (en eventueel aanvullend, verdiepend onderzoek)<sup>6</sup> geïntegreerd en vindt hierover een gestructureerde dialoog met de programmaorganisatie plaats. De laatste overkoepelende programmaevaluatie (niet weergegeven in Figuur 1.2) resulteert in een eindrapport van het evaluatieonderzoek.

## 1.4 Startrapport: leeswijzer

Zoals hierboven aangegeven vormen de startevaluaties van de acht gehonoreerde projecten uit de eerste call en de zes aangegane partnerschappen de basis voor dit startrapport. In het kader van een startevaluatie zijn voor elk project en partnerschap de volgende activiteiten uitgevoerd door het evaluatieteam:

- 1) Het inventariseren van het projectplan en eventuele aanverwante beschikbare documentatie. Deze inventarisatie had een tweeledig oogmerk, namelijk:
  - het identificeren van de beoogde doelen van een project of partnerschap; en
  - het in kaart brengen van de kenmerken van een project of partnerschap (‘metadatering’).
- 2) Het voeren van een gesprek met een (bij voorkeur brede) vertegenwoordiging van een project of partnerschap. Ook dit gesprek had een tweeledig oogmerk, namelijk:
  - kennismaken en het evaluatieonderzoek toelichten; en
  - het gezamenlijk vaststellen van de beoogde doelen van een project of partnerschap.

Vervolgens is door het evaluatieteam een methodiek ontwikkeld om de mate van doelrealisatie van de projecten en partnerschappen te kunnen volgen.

---

<sup>6</sup> Aanvullende en verdiepende evaluatiestudies die zijn voortgekomen uit de bespreking van de (geaggregeerde) resultaten van eerdere programmaevaluaties.

In de volgende hoofdstukken van dit startrapport wordt nader ingegaan op deze activiteiten en de opbrengsten daarvan.

In Hoofdstuk 2 (*Doelenformulering en het meten van doelrealisatie*) wordt beschreven hoe de doelen van de projecten en partnerschappen zijn bepaald, en wordt een overzicht van de vastgestelde doelen gegeven. Daarnaast wordt de ontwikkelde methodiek voor het meten van doelrealisatie toegelicht.

In Hoofdstuk 3 (*Metadatering projecten en partnerschappen*) wordt stilgestaan bij de wijze waarop de kenmerken van projecten en partnerschappen in kaart zijn gebracht, alsmede de resultaten van deze 'metadatering', inclusief geïdentificeerde 'witte vlekken'.

In Hoofdstuk 4 (*Nevenbevindingen*) worden 'bijvangst' op een rij gezet die naar voren zijn gekomen tijdens de uitvoering van de startevaluaties, zoals bij het inventariseren van de projectplannen, de metadatering, de gesprekken met vertegenwoordigers van projecten en partnerschappen en de overleggen met de programmaorganisatie.

Het rapport sluit af met Hoofdstuk 5, waarin conclusies worden getrokken en aanbevelingen worden gedaan.

## 2 Doelformulering en het meten van doelrealisatie

Om de mate van doelrealisatie van de acht toegekende projecten uit de eerste call en de zes aangegane partnerschappen te kunnen volgen, zijn hun beoogde doelen geïdentificeerd en vastgesteld (Paragraaf 2.1) en is een methodiek ontwikkeld voor het meten van doelrealisatie (Paragraaf 2.2).

### 2.1 Vaststellen beoogde doelen projecten en partnerschappen

Het vaststellen van de nagestreefde doelen van de projecten en partnerschappen vond stapsgewijs plaats:

- Stap 1: het ontwikkelen van een zogeheten doelenformulier voor het systematisch en eenduidig formuleren van doelen van projecten en partnerschappen.
- Stap 2: het per project en partnerschap identificeren van doelen en het opstellen van een voorlopig doelenformulier, uitgaande van het inventariseren van projectplannen en eventuele aanverwante beschikbare documentatie.
- Stap 3: het bespreken en (waar nodig) aanpassen van het voorlopige doelenformulier tijdens gesprekken met vertegenwoordigers van de projecten en partnerschappen.
- Stap 4: het (waar nodig) aanpassen en definitief vaststellen van het doelenformulier met vertegenwoordigers van de projecten en partnerschappen per e-mail contact.

#### Stap 1: Het ontwikkelen van een doelenformulier

Allereerst heeft het evaluatieteam een zogeheten doelenformulier ontwikkeld, waarop in totaal tien (mogelijke) beoogde doelen van een project of partnerschap op een eenduidige wijze kunnen worden geformuleerd. Bij de ontwikkeling van dit formulier is uitgegaan van vijf verschillende niveaus die in de verandertheorie van GeestKracht zijn te onderscheiden: proces, participatie, effect, borging en impact (zie Figuur 2.1). De elementen in het onderste niveau – de ‘beginlaag’ – van de verandertheorie gaan over het uitvoeren of ontwikkelen van aanpakken, activiteiten, et cetera (*proces*) en het betrekken van de doelgroep jongvolwassenen hierbij (*participatie*). De elementen in de brede middelste ‘laag’ van de verandertheorie hebben betrekking op *effecten* die met de (participatieve) aanpakken, activiteiten, et cetera op korte- en middellange-termijn worden beoogd te bereiken bij jongvolwassenen, professionals, beleidsmakers of het algemene publiek. Bij beide niveaus is *borging* relevant, het verankeren en inbedden van zowel de (participatieve) aanpakken, activiteiten, et cetera als de effecten daarvan in bestaande processen, organisaties, netwerken, et cetera. Ten slotte staan in de bovenste ‘laag’ van de verandertheorie de vier brede maatschappelijke doelen (*impact*) waaraan het programma GeestKracht op de lange termijn een bijdrage beoogt te leveren met de door haar gesubsidieerde projecten, partnerschappen en andere activiteiten.

Het evaluatieteam heeft ervoor gekozen om op het doelenformulier van een project of partnerschap voor elk van de vijf niveaus *proces*, *participatie*, *effect*, *borging* en *impact* twee doelen te formuleren, dus tien doelen in totaal. Daarbij zijn de tien doelen voor alle projecten en partnerschappen op een eenduidige wijze geformuleerd in de vorm van stellingen (zie Kader 2.1 voor de basis-formuleringen die als uitgangspunt dienden). Deze systematische en eenduidige aanpak maakt het mogelijk dat de nagestreefde doelen van de projecten en partnerschappen, en de doelrealisatie daarvan, geaggregeerd (over alle projecten of alle partnerschappen heen) kunnen worden geëvalueerd. Bovendien kan daarbij afzonderlijk (in deelonderzoeken) worden gekeken naar de niveaus proces, participatie, effect, borging en impact.

**Figuur 2.1** De niveaus (linkerkant van de figuur) die onderscheiden kunnen worden in de verandertheorie van het programma GeestKracht (rechterkant van de figuur). Met de twee blauwe pijlen wordt aangegeven dat borging betrekking heeft op het structureel verankeren van (participatieve) aanpakken, activiteiten, et cetera, alsook van de effecten daarvan.



**Kader 2.1** Doelenformulier met basisformuleringen voor het concreet en eenduidig formuleren van tien beoogde doelen van een project of partnerschap

**'Proces'-doelen (2 doelen):**

- De aanpak, activiteit, et cetera wordt op de beoogde wijze ontwikkeld of uitgevoerd.
- Er wordt passend samengewerkt met andere FNO-projecten of -partnerschappen.

**'Participatie'-doelen (2 doelen):**

- De beoogde doelgroep jongvolwassenen participeert op de beoogde wijze.
- De participatie van de doelgroep leidt tot de gewenste uitkomst.

**'Effect'-doelen (2 doelen):**

- Het bereik van de aanpak, activiteit, et cetera is naar wens.
- Met de aanpak, activiteit, etc. worden de beoogde korte- of middellange-termijn effecten bereikt.

**'Borgings'-doelen\* (2 doelen):**

- De (effecten van de) aanpak, activiteit, et cetera wordt (worden) op de beoogde wijze geborgd.

**'Impact'-doelen\* (2 doelen):**

- De aanpak, activiteit, et cetera draagt bij aan de beoogde lange-termijn effecten: betere uitkomsten voor de doelgroep jongvolwassenen, een betere toerusting van professionals, een passender aanpak en beleid, en meer begrip in de maatschappij.

\* Bij dit niveau is uitgegaan van één basisformulering op grond waarvan twee doelen worden geformuleerd.

**Stap 2: Het identificeren van doelen en het opstellen van het voorlopige doelenformulier**

Per project en partnerschap werden via het inventariseren van het projectplan en eventuele aanverwante beschikbare documentatie door ten minste twee leden van het evaluatieteam voor elk van de vijf niveaus twee doelen geïdentificeerd. In een gezamenlijke bespreking werden door de leden van het evaluatieteam voorlopige formuleringen van de tien geïdentificeerde doelen opgesteld, resulterend in een voorlopig doelenformulier. In zijn algemeenheid kan gesteld worden dat de benodigde tijd om de doelen te identificeren en te formuleren varieerde per project of

partnerschap. Sommige projectplannen of andere beschikbare documentatie waren breedvoerig en benoemden talrijke doelstellingen; sommige andere documentatie was juist summier. In beide gevallen was het uitdagend en bewerkelijk voor het evaluatieteam om tot tien concrete voorlopig geformuleerde doelstellingen te komen.

De voorlopige doelenformulieren werden per e-mail opgestuurd naar vertegenwoordigers van de projecten en partnerschappen ter voorbereiding op de gezamenlijke bespreking met het evaluatieteam. Een korte samenvatting van het doel en de aanpak van het evaluatieonderzoek werd meegestuurd.

### Stap 3: Het bespreken en aanpassen van het voorlopige doelenformulier

Tijdens online overleggen tussen leden van het evaluatieteam en vertegenwoordigers<sup>7</sup> van ieder project en partnerschap werd het voorlopige doelenformulier besproken. Aan het begin van elk overleg werd onderling kennisgemaakt, en zijn het doel en de aanpak van het evaluatieonderzoek nader toegelicht door een lid van het evaluatieteam. Concrete aanpassingen in de formulering van doelen werden direct tijdens het overleg gedaan door een lid van het evaluatieteam, of na afloop (uitgaande van de uitkomst van de gevoerde discussie). Het resulterende herziene doelenformulier werd ter toetsing per e-mail opgestuurd naar vertegenwoordigers van het project of partnerschap.

### Stap 4: Het definitief vaststellen van het doelenformulier

Voor een deel van de projecten en partnerschappen zijn op basis van het commentaar van hun vertegenwoordigers nog enkele aanpassingen doorgevoerd in de formulering van doelen. Uiteindelijk zijn de doelenformulieren van de acht toegekende projecten uit de eerste call en de zes aangegane partnerschappen definitief vastgesteld. In Bijlage 2 is hiervan een overzicht te vinden.

De doelen van de acht gehonoreerde projecten uit de tweede call, alsmede de doelen van toekomstig toegekende projecten en eventuele andere activiteiten, worden voor de evaluatieroute begeleidde zelfevaluatie op eenzelfde wijze geïdentificeerd en vastgesteld zoals hierboven beschreven.

## 2.2 Scoringsmethodiek voor doelrealisatie

Tijdens de looptijd van de projecten en partnerschappen zal met tussenpozen zicht worden verkregen op de mate van doelrealisatie van de tien doelen, de succes- en faalfactoren die hierbij een rol hebben gespeeld, en welke bijstellingen eventueel moeten worden gedaan ten aanzien van doelen en aanpak. Als tussenevaluatie voor de route van de begeleidde zelfevaluatie worden deze metingen voor de doelrealisatie uitgevoerd in de vorm van een evaluatiebijeenkomst met vertegenwoordigers van het project of partnerschap, onder begeleiding van een lid van het evaluatieteam. Een goede voorbereiding door het projectteam of partnerschap gaat hieraan vooraf. Het evaluatieteam legt de resultaten van deze evaluatiebijeenkomsten gestructureerd vast in een beknopt verslag per project of partnerschap. In het vervolg van deze paragraaf wordt een beschrijving gegeven van de wijze waarop deze methodiek is uitgewerkt<sup>8</sup>.

### Stap 1: Voorbereiding evaluatiebijeenkomst door het projectteam of partnerschap

Het projectteam of het partnerschap bereidt de evaluatiebijeenkomst voor door het (bij voorkeur online) invullen van een scoreformulier door ten minste drie leden van het team<sup>9</sup> van het project of

---

<sup>7</sup> Waarbij gestreefd werd naar vertegenwoordigers vanuit verschillende perspectieven, waaronder die van de betrokken doelgroep jongvolwassenen zelf.

<sup>8</sup> Een voorstel voor de methodiek is hiertoe getoetst bij een van de projectleiders, het programmteam van FNO en de begeleidingscommissie voor het evaluatieonderzoek. Op basis van de eerste ervaringen met de methodiek in de tweede helft van 2021 vinden mogelijk nog bijstellingen plaats.

<sup>9</sup> We bevelen aan hierbij leden vanuit verschillende perspectieven te betrekken, waaronder dat van de einddoelgroep zelf.

partnerschap. Via dit scoreformulier scoren zij voor ieder van de tien doelen de mate van doelrealisatie. Daarbij beargumenteren zij deze score door bijvoorbeeld aan te geven op welke gegevens en informatiebronnen zij zich baseren. Bovendien wordt per doel geregistreerd of er over de score consensus is binnen het team. Vervolgens geven zij voor de vijf doelniveaus (proces, participatie, effect, borging en impact) aan wat volgens hen de meest belangrijke succesfactor(en), knelpunt(en) en geleerde les(sen) zijn in relatie tot de doelrealisatie (zie Bijlage 3 voor de instructie en het scoreformulier).

### Stap 2: Tijdens de evaluatiebijeenkomst

Aan de hand van het ingevulde scoreformulier vindt het bespreken van de doelrealisatie plaats in een evaluatiebijeenkomst met vertegenwoordigers<sup>10</sup> van het project of partnerschap, onder begeleiding van een lid van het evaluatieteam. Per doelniveau (proces, participatie, effect, borging en impact) worden de scores voor doelrealisatie besproken en wordt desgewenst toelichting gegeven bij de factoren voor doelrealisatie en de geleerde lessen. Ter conclusie wordt gevraagd naar de belangrijkste factoren voor doelrealisatie en belangrijkste geleerde lessen. Tot slot wordt ingegaan op gewenste bijstellingen voor eigen doelen of activiteiten en voor het programma, en op de relevantie van de geleerde lessen voor anderen. Als leidraad voor deze evaluatiebijeenkomst wordt een gespreksformulier gebruikt (Bijlage 4). Deze wordt door het lid van het evaluatieteam tijdens de bijeenkomst ter plekke (online) ingevuld.

### Stap 3: Geaggregeerde analyses

Op basis van de ingevoerde score- en gespreksformulieren worden, over alle lopende projecten en partnerschappen heen, de volgende indicatoren<sup>11</sup> bepaald voor de tussenmetingen:

- de gemiddelde of mediane doelrealisatiescore;
- het aantal (%) projecten/partnerschappen naar aantal doelen met score  $\geq 7$ ;
- het aantal (%) projecten/partnerschappen naar aantal doelen met score  $< 4$ ;
- het aantal (%) doelen met score 0.

Waar zinvol en haalbaar worden deze indicatoren tevens berekend voor projecten en partnerschappen, per doelniveau (proces, participatie, effect, borging en impact), voor de afzonderlijke calls, de twee hoofddoelen en de vier programmalijnen. Hierbij zal rekening gehouden moeten worden met de verschillende looptijden van de projecten en partnerschappen, aangezien deze variëren. Daarbij is het uitgangspunt dat er ten minste één tussenevaluatie plaatsvindt bij de kortere projecten en ten minste één tussenevaluatie per jaar voor de langer durende projecten of partnerschappen.

Naast het bepalen van indicatoren voor doelrealisatie vinden er voor de tussenevaluatie kwalitatieve analyses plaats van de overige informatie op de score- en gespreksformulieren, zoals die over factoren voor doelrealisatie en de geleerde lessen.

### Stap 4: Input voor de overkoepelende programmaevaluatie

De geaggregeerde bevindingen van deze tussenevaluaties leveren belangrijke input voor de overkoepelende programmaevaluatie. Daarin worden de bevindingen uit de tussenevaluaties systematisch geïntegreerd met de resultaten van de route maatwerkevaluatie en het eventuele aanvullende verdiepend onderzoek<sup>12</sup>, en geduid in een gestructureerde dialoog met de programmaorganisatie. In overleg met FNO en de begeleidingscommissie is bepaald dat de eerste

---

<sup>10</sup> Waaronder een vertegenwoordiger van de doelgroep.

<sup>11</sup> Dit zijn voorlopige indicatoren die nog met FNO worden afgestemd.

<sup>12</sup> Aanvullende en verdiepende evaluatiestudies die zijn voortgekomen uit de bespreking van de (geaggregeerde) resultaten van eerdere programmaevaluaties.



gestructureerde dialoog bij de eerste tussenmeting gevoerd zal worden met een vertegenwoordiging van de programmaorganisatie: de begeleidingscommissie (met vertegenwoordigers van de programmacommissie en team GeestKracht), de voorzitter van team GeestKracht, en twee leden van het programmateam. We evalueren na de eerste tussenmeting hoe dit werkt. Bij de eindmeting streven we naar een bredere vertegenwoordiging.



### 3 Metadatering projecten en partnerschappen

Om een overzicht te krijgen van het totaal aan programma-activiteiten en het identificeren van ‘witte vlekken’ ten aanzien van relevante kenmerken, is een metadatering uitgevoerd. De metadatering houdt in dat de kenmerken van de projecten en partnerschappen systematisch in kaart zijn gebracht. Daarbij is per project of partnerschap gekeken naar de focus op de kernonderdelen van het programma GeestKracht (hoofddoelen, doelgroepen, levensdomeinen, programmalijnen), en de elementen (‘bouwstenen’) van de verandertheorie van het programma GeestKracht.

Het doel van deze metadatering is tweeledig:

- a) inzicht krijgen in de portfolio van het programma GeestKracht en de beoogde verandervaden van de projecten en partnerschappen in het programma en zo het identificeren van witte vlekken ten aanzien van doelgroepen, levensdomeinen, programmalijnen, en elementen (‘bouwstenen’) van de verandertheorie van het programma GeestKracht; en
- b) inzicht krijgen in de mate van doelrealisatie in relatie tot de doelniveaus (proces, participatie, effect, borging, impact), doelgroepen, levensdomeinen, programmalijnen en de elementen (‘bouwstenen’) van de verandertheorie van het programma.

In dit hoofdstuk wordt de wijze beschreven waarop de metadatering is uitgevoerd, en wat de resultaten hiervan zijn. Voor het starrapport gaat het alleen om de resultaten voor het eerste doel, aangezien er alleen informatie is vanuit de startevaluaties van de acht toegekende projecten uit de eerste call en de zes aangegane partnerschappen.

#### 3.1 Aanpak metadatering

Voor de aanpak van de metadatering van de acht projecten in de eerste call en de zes aangegane partnerschappen, is onderscheid gemaakt tussen de metadatering voor de basiskkenmerken (de kernonderdelen van het programma GeestKracht: hoofddoel, doelgroepen, levensdomeinen en programmalijnen) en de metadatering voor de elementen (‘bouwstenen’) van de verandertheorie van GeestKracht.

##### Metadatering basiskkenmerken: aanpak

Bij de metadatering voor de basiskkenmerken door het evaluatieteam van de projecten uit de eerste call is aanvankelijk (hoofdzakelijk) uitgegaan van de tien doelen (zie Paragraaf 2.1 en Bijlage 2) die gezamenlijk met de projectteams zijn vastgesteld. Dit omdat deze tien doelen de focus van een project of partnerschap zo concreet mogelijk beschrijven. Verder zijn dit ook de doelen waarop projecten en partnerschappen worden geëvalueerd gedurende hun looptijd. Bovendien zijn projectplannen in sommige gevallen aangescherpt of aangepast. De gehonoreerde projecten en partnerschappen zijn door twee van de drie onderzoekers, onafhankelijk van elkaar, voorzien van ‘metadatering’ voor de basiskkenmerken: hoofddoelen, doelgroepen, programmalijnen en levensdomeinen. De duo’s waren telkens wisselend van samenstelling. In een consensusbijeenkomst met de drie onderzoekers zijn de verschillen in metadatering besproken en is consensus bereikt over de definitieve metadatering.

Het FNO-programmateam voerde de metadatering voor de basiskkenmerken ook zelf uit voor de projecten, op basis van de oorspronkelijke projectplannen en de overige informatie waarover het programmateam beschikte. Metadatering voor de elementen van de verandertheorie van het programma GeestKracht voert het programmateam niet zelf uit.

Bij het vergelijken van de metadatering van de projecten tussen die van het evaluatieteam en het FNO-programmateam bleken in de metadatering verschillen te bestaan. De bespreking van deze

verschillen liet zien dat hieraan verschillende oorzaken ten grondslag lagen: het gebruik van andere informatiebronnen, een verschil in timing (in relatie tot de looptijd van het project) en een verschil in interpretatie van de betekenis van de categorieën voor metadatering.

Naar aanleiding van deze verschillen is in overleg met het FNO-programmateam de procedure van de metadatering voor de basiskenmerken aangepast. Bij de projecten is de metadatering voor de basiskenmerken van het FNO-programmateam integraal overgenomen. Bij de partnerschappen is de metadatering voor basiskenmerken door het FNO-programmateam samen met één lid van het evaluatieteam uitgevoerd. De metadatering van de partnerschappen is daarmee gebaseerd op de tien doelen van de startevaluatie (zie Paragraaf 2.1), het projectplan en de lobby-agenda van het partnerschap. Door het FNO-programmateam is tevens de bredere doelstelling van het partnerschap meegewogen in de metadatering.

Voor de volgende startevaluaties zal de volgende werkwijze bij de metadatering voor de basiskenmerken worden gevolgd:

- voor projecten in de tweede call wordt de al uitgevoerde metadatering door het FNO-programmateam overgenomen; en
- voor de gehonoreerde projecten en activiteiten vanaf de derde call zal een lid van het evaluatieteam aansluiten bij het programmateam FNO voor een gezamenlijke metadatering.

### Metadatering voor elementen verandertheorie: aanpak

Naast de metadatering voor basiskenmerken samen met het FNO-programmateam, heeft alleen het evaluatieteam de projecten en partnerschappen gemetadateerd voor de elementen ('bouwstenen') van de verandertheorie van GeestKracht. Dit om inzichtelijk te maken welke verandervaden – van aanpak of activiteit tot en met beoogde impact op lange termijn – de projecten en partnerschappen beogen te volgen binnen de verandertheorie.

Bij de metadatering voor de elementen van de verandertheorie is (hoofdzakelijk) uitgegaan van de tien doelen die gezamenlijk met vertegenwoordigers van de projecten en partnerschappen zijn vastgesteld (zie Paragraaf 2.1 en Bijlage 2), en niet van projectplannen of eventuele aanverwante beschikbare documentatie. Dit omdat deze tien doelen de focus van een project of partnerschap zo concreet mogelijk beschrijven. Verder zijn dit ook de doelen waarop projecten en partnerschappen worden geëvalueerd gedurende hun looptijd. Bovendien zijn projectplannen in sommige gevallen aangescherpt of aangepast.

De metadatering is per project en partnerschap apart uitgevoerd door twee leden van het evaluatieteam, op dezelfde wijze als het evaluatieteam dit aanvankelijk voor de basiskenmerken deed. Als er geen overeenstemming bestond over de scoring van elementen, hebben de beoordelaars dit besproken om gezamenlijk tot een definitieve score (consensus) te komen.

## 3.2 Resultaten metadatering

De metadatering van de acht projecten en zes partnerschappen is te vinden in Bijlage 5. Benadrukt wordt dat de metadatering voor de elementen van de verandertheorie nog voorlopig is: deze wordt nog ter toetsing voorgelegd en besproken met vertegenwoordigers van de projecten en partnerschappen als onderdeel van de eerste tussenevaluaties (zie Paragraaf 2.2).

In deze paragraaf worden de geaggregeerde analyses van de metadatering beschreven: over alle acht projecten en alle zes partnerschappen heen. Deze geaggregeerde analyses maken het mogelijk om 'witte vlekken' te identificeren ten aanzien van basiskenmerken (hoofddoelen, doelgroepen, levensdomeinen, programmalijnen) en bouwstenen of verandervaden binnen de verandertheorie die

geen of weinig aandacht krijgen van de projecten of partnerschappen. Bovendien kan zo'n analyse suggesties geven voor eventuele bijstellingen of aanscherpingen van het programma GeestKracht en de verandertheorie.

## Metadatering basiskenmerken: resultaten

### Hoofddoelen

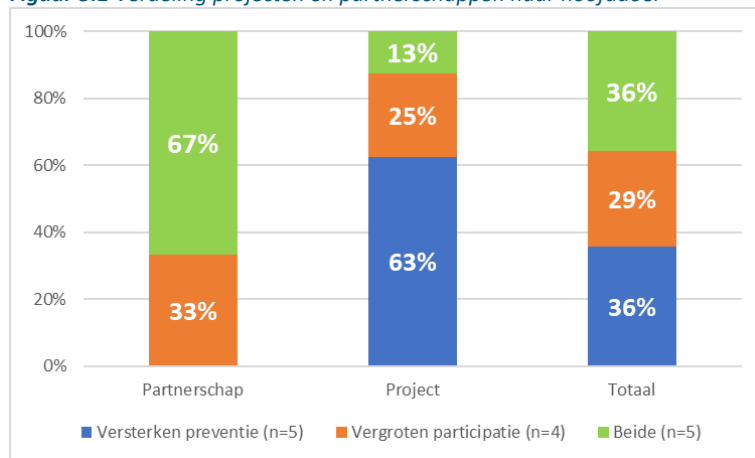
Het programma GeestKracht is gericht op twee hoofddoelen:

- het voorkómen van het ontstaan van psychische problematiek en/of het beperken van de gevolgen ervan (*versterken preventie*); en
- het stimuleren van kunnen (blijven) meedoen op de voor hen relevante levensdomeinen bij doelgroepen van jongvolwassenen met psychische problemen (*vergroten participatie*).

Versterken van preventie en vergroten van participatie komen als hoofddoel ongeveer even vaak voor, al dan niet in combinatie (resp. 10 en 9 van de 14 projecten/partnerschappen, zie Figuur 3.1). Ruim een derde van het totaal heeft een combinatie van het versterken van preventie en het vergroten van de participatie als hoofddoel. Het gaat daarbij om een project (Transfer(coach) tussen culturen) en vier partnerschappen (ExpEx, Labyrinth-in-Perspectief, Nationale Jeugdraad en SAMAH).

De verdeling van hoofddoelen verschilt tussen de projecten en de partnerschappen. Bij de partnerschappen komt het versterken van preventie alleen voor in combinatie met het vergroten van participatie. Bij de projecten heeft meer dan de helft alleen versterken van preventie als hoofddoel (Figuur 3.1).

**Figuur 3.1** Verdeling projecten en partnerschappen naar hoofddoel



### Doelgroepen

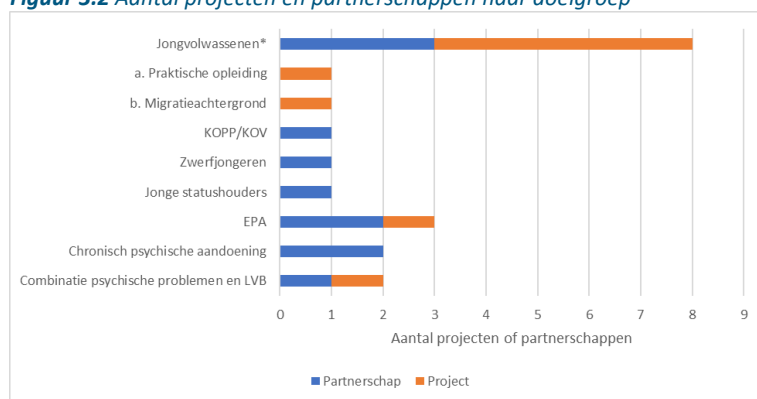
Het programma GeestKracht richt zich op jongvolwassenen (16-35 jaar) met psychische problematiek waarbij de focus ligt op jongvolwassen twintigers met een lage opleiding en/of met een migratieachtergrond en op jongvolwassenen met een ernstig psychiatrisch aandoening (EPA), jonge statushouders, zwerfjongeren, met een combinatie van psychische problemen en een licht verstandelijke beperking (LVB), jongvolwassenen met een chronische psychische aandoening en kinderen van ouders met psychische problemen (KOPP) of ouders met een verslaving (KOV).

Al deze beoogde doelgroepen van het programma GeestKracht zijn de focus van ten minste één project of partnerschap (Figuur 3.2). Er is geen enkel project wat zich specifiek op KOPP/KOV, zwerfjongeren of jonge statushouders richt. Deze drie groepen zijn ieder wel de specifieke focus van een partnerschap (Labyrinth-in-Perspectief, Stichting Zwerfjongeren Nederland en SAMAH). Ook zijn er geen projecten die zich specifiek richten op jongvolwassenen met een chronische psychische

aandoening. Hiervoor zetten twee partnerschappen zich in (ExpEx en Nederlandse Jeugdraad). Voor de doelgroepen jongvolwassenen met een praktische opleiding of migratieachtergrond is geen enkel partnerschap specifiek actief. Beide doelgroepen zijn wel de focus voor het project MIND Young Academy.

Acht van de veertien projecten en partnerschappen ‘focussen’ zich op de brede doelgroep jongvolwassenen. De vijf projecten richten zich op kwetsbare doelgroepen met toegang voor alle jongeren (Everybody @ease), jongvolwassenen in speciaal onderwijs (Transfer(coach)), met buitengewone ervaringen (Eerder is beter), met en zonder psychische kwetsbaarheden (Mentaal Lokaal Wassenaar) en jongvolwassenen die uitstromen uit residentiële jeugdinstellingen (Gewoon, weer meedoen). Drie partnerschappen richten zich op bredere doelgroepen zoals gedetineerde jongvolwassenen (Young-in-Prison) of jongvolwassenen met jeugdhulpverlening (ExpEx) of ervaringen in de (jeugd-)ggz (Nationale Jeugdraad).

**Figuur 3.2** Aantal projecten en partnerschappen naar doelgroep



\*Focus op de brede doelgroep jongvolwassenen

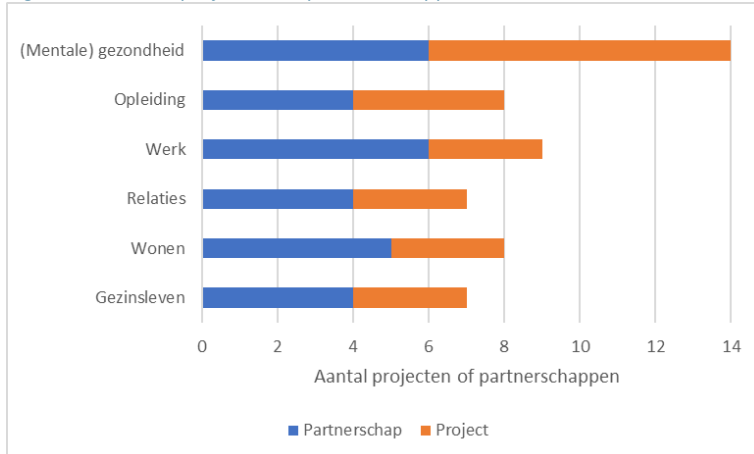
### Levensdomeinen

Het programma GeestKracht is opgezet vanuit de leefwereld van jongvolwassenen zelf: gepersonaliseerde zorg en de voor hen relevante levensdomeinen staan centraal. Domeinen die in het bijzonder aan bod komen zijn: (mentale) gezondheid<sup>13</sup>, opleiding, werk<sup>14</sup>, relaties, wonen en gezinsleven. Al deze zes levensdomeinen zijn de focus van zowel projecten als partnerschappen (Figuur 3.3). Daarbij richten alle projecten en partnerschappen zich op het levensdomein (mentale) gezondheid. Dit is per definitie het geval als een project of partnerschap zich richt op het versterken van preventie. De vier projecten en partnerschappen die zich wel op gezondheid, maar niet op preventie richten, focussen op het versterken van de regie of het verbeteren van de situatie van de jongvolwassenen.

<sup>13</sup> In het programma GeestKracht wordt nog gesproken van het levensdomein ‘gezondheid’, in de metadatering door FNO gebruiken zij inmiddels ‘(mentale) gezondheid’.

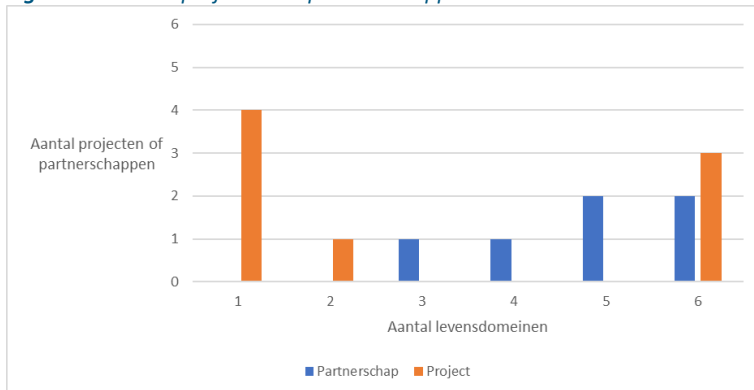
<sup>14</sup> In het programma GeestKracht is ‘werk’ als levensdomein opgenomen. In de praktijk en het beleid wordt werk vaak met inkomen gecombineerd als ‘werk en inkomen’.

**Figuur 3.3** Aantal projecten en partnerschappen naar levensdomein



Vijf projecten richten zich specifiek op één of twee levensdomeinen, drie projecten hebben een brede insteek en richten zich op alle zes levensdomeinen (Figuur 3.4). De partnerschappen focussen allemaal op ten minste drie levensdomeinen. Zij dienden expliciet de levensdomeinen aan te geven waarop zij een bijdrage wilden leveren voor de gezamenlijke lobby-agenda in het kader van het programma GeestKracht.

**Figuur 3.4** Aantal projecten en partnerschappen naar aantal levensdomeinen

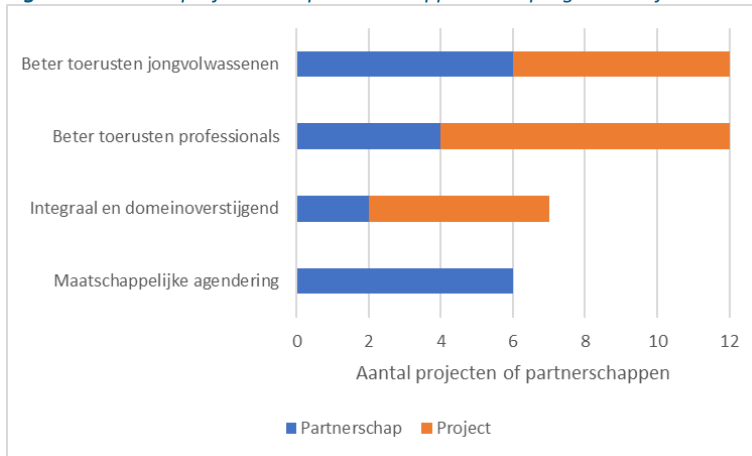


### Programmaliijnen

De twee hoofddoelen van het programma GeestKracht zijn uitgewerkt in vier programmaliijnen. In de eerste call konden de projecten voorstellen indienen voor (één of meer van) vier programmaliijnen, waarbij FNO voorrang kon geven aan voorstellen die zich primair richten op het beter toerusten van jongvolwassenen (programmaliijn 1) en secundair op het beter toerusten van professionals (programmaliijn 2).

Alle acht gehonoreerde projecten richten zich op de programmaliijn 'Beter toerusten professionals', dat zijn er twee meer dan voor de programmaliijn 'Beter toerusten jongvolwassenen' (Figuur 3.5). De projecten die zich niet primair richten op het beter toerusten van jongvolwassenen richten zich vooral op onderzoek voor het beter toerusten van professionals (Transitiejourneys, DevelopRoad). De partnerschappen richten zich alle zes op het beter toerusten van jongvolwassenen en maatschappelijk agendering (programmaliijn 4). Dit laatste is logisch, aangezien de partnerschappen met FNO werken aan een gezamenlijke lobby-agenda.

**Figuur 3.5** Aantal projecten en partnerschappen naar programmalijn



### Metadatering elementen verandertheorie: voorlopige resultaten

Hieronder worden de geaggregeerde analyses van de metadatering voor de elementen ('bouwstenen') van de verandertheorie van GeestKracht beschreven: over alle acht projecten en alle zes partnerschappen heen. Zoals eerder toegelicht betreft het een voorlopige metadatering die nog zal worden getoetst bij vertegenwoordigers van de projecten en partnerschappen als onderdeel van de eerste tussenmeting.

Opgemerkt dient te worden dat het evaluatieteam voor deze metadatering enkele aanpassingen heeft doorgevoerd in de oorspronkelijke formulering van elementen van de verandertheorie. Ten eerste is in de beschrijving van de elementen 'en' aangepast naar 'of'. Deze verruiming is doorgevoerd door het evaluatieteam omdat het tijdens eerste metadateringen van projecten opviel dat een doelstelling van een project vaak niet volledig aansloot bij een element van de verandertheorie, maar wel voor een belangrijk deel. De oorspronkelijke formulering van diverse elementen is ambitieus omdat ze gaan over meerdere activiteiten of effecten, en daarbij soms ook twee doelgroepen benoemen (bijv. professionals én beleidsmakers). Door het gebruik van 'of' in de formulering van elementen wordt dit ambitieniveau verlaagd en beter aangesloten bij individuele projecten en partnerschappen die doorgaans gericht zijn op een deel van de activiteiten, effecten of doelgroepen die beschreven worden in een element van de verandertheorie.

Een tweede aanpassing die het evaluatieteam heeft doorgevoerd gaat over het tweede element in de onderste 'laag' van de verandertheorie. De beschrijving van dit element is aangepast van 'Jongvolwassenen en professionals worden getraind en opgeleid om beter samen te kunnen samenwerken' naar 'Jongvolwassenen of professionals worden getraind of opgeleid zodat ze beter kunnen samenwerken of communiceren'. Deze minder restrictieve formulering is doorgevoerd omdat het trainen of opleiden voor relatief veel projecten en partnerschappen een belangrijke activiteit blijkt te zijn, zonder dat de training of opleiding primair gericht is op het verbeteren van de samenwerking tussen jongvolwassenen en professionals. In de verandertheorie wordt met dit element vooral beoogd om de relatie tussen de doelgroep en professionals over en weer te verbeteren.

Voor een eerste indruk worden in onderstaande twee figuren de resultaten van de voorlopige metadatering op geaggregeerd niveau gepresenteerd, over de acht projecten (Figuur 3.6) en over de zes partnerschappen heen (Figuur 3.7). Hierbij is de volgende onderverdeling gehanteerd voor de *mate van aandacht* die de projecten en partnerschappen hebben voor de afzonderlijke elementen van de verandertheorie:



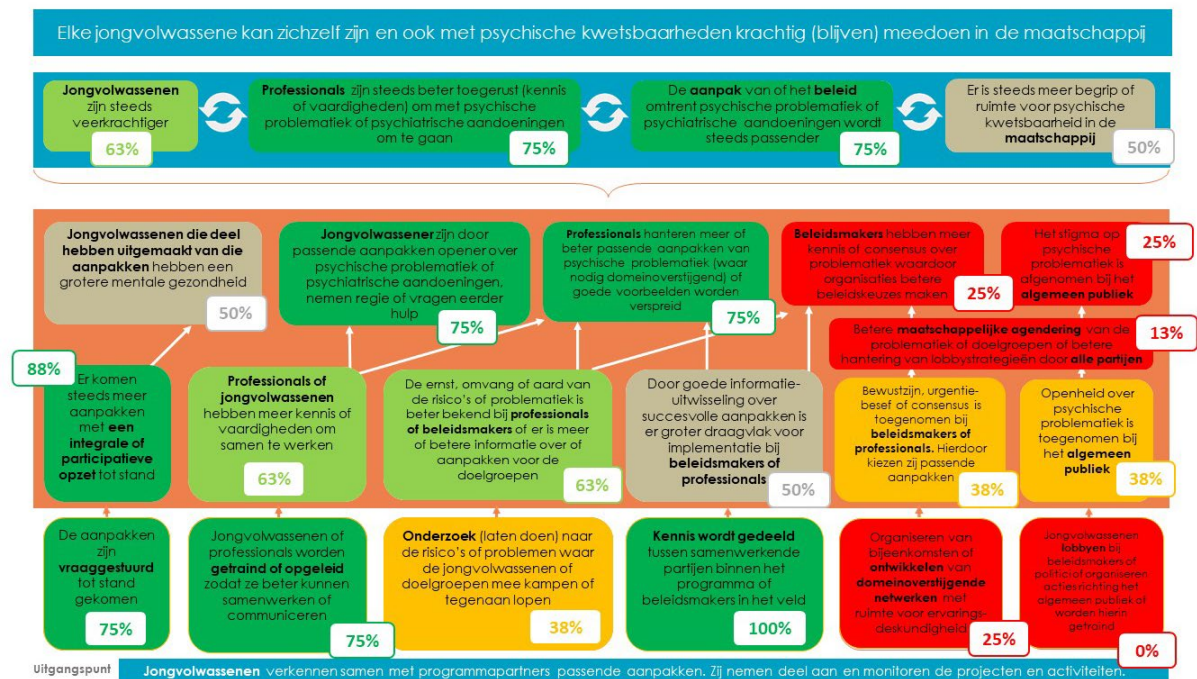
<b>Heel veel aandacht</b>	≥75% van de projecten/partnerschappen	
<b>Veel aandacht</b>	>50% tot <75% van de projecten/partnerschappen	
<b>Neutraal</b>	50% van de projecten/partnerschappen	
<b>Weinig aandacht</b>	>25% tot <50% van de projecten/partnerschappen	
<b>Heel weinig aandacht</b>	≤25% van de projecten/partnerschappen	

Figuur 3.6 laat zien dat de startpunten van de verandervaden van de projecten (onderste 'laag' van de verandertheorie) vooral gericht zijn op aanpakken die vraaggestuurd tot stand zijn gekomen en op het trainen en opleiden van jongvolwassenen of professionals<sup>15</sup>. Hiermee wordt qua effecten (brede middelste 'laag' van de verandertheorie) met name beoogd dat er steeds meer aanpakken met een integrale of participatieve opzet tot stand komen, dat jongvolwassener opener worden over psychische problematiek of psychiatrische aandoeningen, regie nemen, of eerder hulp vragen en dat professionals meer of beter passende aanpakken van psychische problematiek hanteren. Uiteindelijk moet dit op de langere termijn (bovenste 'laag' van de verandertheorie) vooral bijdragen aan professionals die steeds beter zijn toegerust om met psychische problematiek of psychiatrische aandoeningen om te gaan en aan een steeds passender aanpak van of beleid omtrent psychische problematiek of psychiatrische aandoeningen. Tezamen genomen sluiten de verandervaden van de projecten grotendeels aan bij de focus van eerste call die primair gericht was op het beter toerusten van jongvolwassenen en secundair op het beter toerusten van professionals.

Het is dan ook niet verrassend dat uit Figuur 3.6 blijkt dat de projecten uit de eerste call relatief weinig gericht zijn op de verandervaden aan de 'rechterkant' binnen de verandertheorie, en waarvoor het ontwikkelen van domein overstijgende netwerken en het lobbyen door jongvolwassenen de startpunten vormen. Het is de bedoeling van het programma GeestKracht om in volgende calls (ook) projecten te honoreren die zich meer op verandervaden rechts in de verandertheorie richten. Verder valt op dat in relatief weinig projecten onderzoek wordt gedaan naar de risico's of problemen waar jongvolwassenen mee kampen en tegenaan lopen.

<sup>15</sup> Hierbij wordt het element 'Kennis wordt gedeeld tussen samenwerkende partijen binnen het programma en/of beleidsmakers in het veld' buiten beschouwing gelaten. Er is een 100% score op dit element omdat alle projecten beoogen passend samen te werken met andere projecten of partnerschappen binnen GeestKracht.

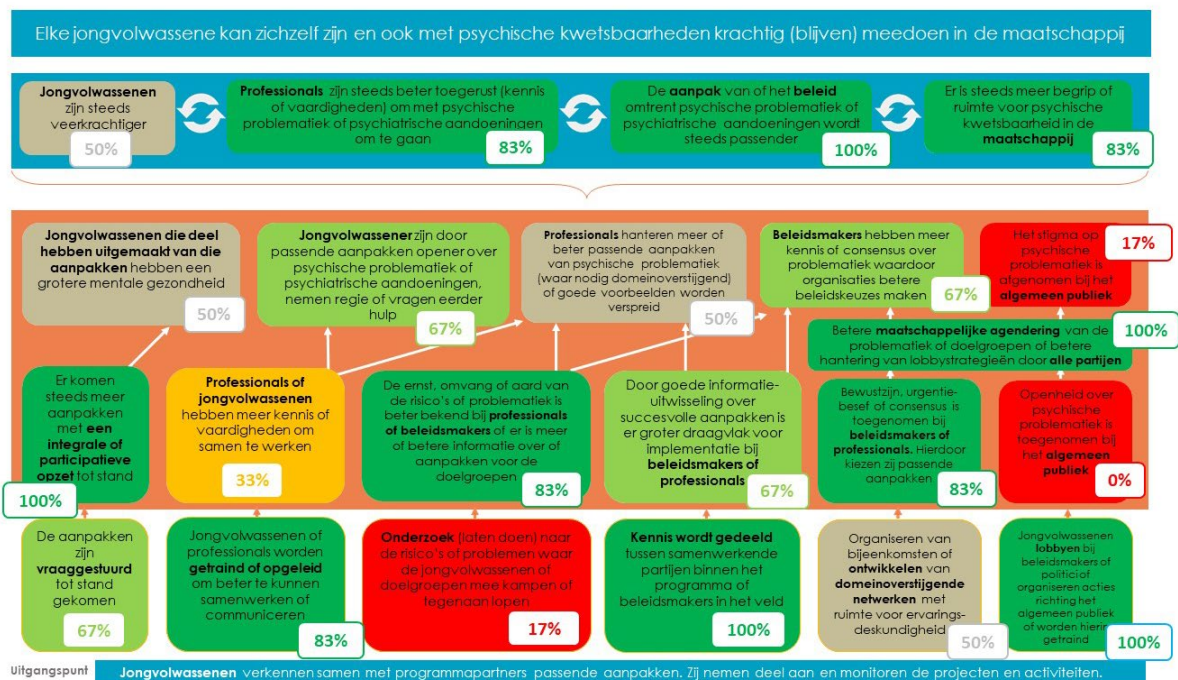
**Figuur 3.6** (Voorlopige) resultaten van metadatering van de acht toegekende projecten uit de eerste call voor de elementen ('bouwstenen') van de verandertheorie van het programma GeestKracht



De geaggregeerde metadatering van de zes partnerschappen laat een ander beeld zien (zie Figuur 3.7). De partnerschappen richten zich op meer elementen van de verandertheorie dan de projecten. Slechts vier elementen krijgen (heel) weinig aandacht van de partnerschappen, terwijl dit voor de projecten voor acht elementen geldt. Het is niet verrassend dat heel weinig partnerschappen onderzoek uitvoeren naar de risico's of problemen waar jongvolwassenen mee kampen en tegenaan lopen.<sup>16</sup> Wel valt op dat heel weinig partnerschappen met hun activiteiten effecten beogen bij het algemene publiek, zoals een toegenomen openheid over psychische problematiek of een afgenomen stigma hieromtrent. Dit past bij het beleid van FNO om hier in het eerste programmajaar nog niet op te focussen.

<sup>16</sup> De zes partnerschappen zijn (primair) geen onderzoeksorganisaties.

**Figuur 3.7** (Voorlopige) resultaten van metadatering van de zes aangegane partnerschappen voor de elementen ('bouwstenen') van de verandertheorie van het programma GeestKracht



Aangezien de partnerschappen met FNO werken aan een gezamenlijke lobby-agenda, is het niet verrassend dat het lobbyen door jongvolwassenen een uitgangsactiviteit vormt van alle zes partnerschappen. Daarnaast richten veel partnerschappen zich op het trainen of opleiden van jongvolwassenen of professionals (zie onderste 'laag' van de verandertheorie)<sup>17</sup>. Vanuit deze startpunten laten de partnerschappen tezamen genomen geen duidelijke, afgebakende, verandervaden zien, wat erop wijst dat elk partnerschap zich op een weer wat ander verandervad richt. Wat verder opvalt is dat 'slechts' 33% van de partnerschappen zich richt op meer kennis of vaardigheden om samen te werken. Het zou kunnen zijn dat dit element wel als verandervad voor de trainingen of opleidingen wordt beoogd, maar niet expliciet als zodanig is geformuleerd, waardoor dit element niet is gemetadateerd. Mogelijk wordt deze voorlopige metadatering na toetsing bij de partnerschappen nog bijgesteld, en scheidt dit meer duidelijkheid.

<sup>17</sup> Het element 'Kennis wordt gedeeld tussen samenwerkende partijen binnen het programma en/of beleidsmakers in het veld' wordt hier buiten beschouwing gelaten. Er is een 100% score op dit element omdat alle partnerschappen beoogen passend samen te werken met andere partnerschappen of projecten binnen GeestKracht.



## 4 Nevenbevindingen

In dit hoofdstuk wordt een aantal aanvullende bevindingen beschreven die tijdens de voorbereiding en uitvoering van de startevaluaties voor de route begeleidde zelfevaluatie of tijdens de voorbereiding van de route maatwerkevaluatie naar voren zijn gekomen. Deze ‘neven’-bevindingen kunnen enerzijds relevant zijn voor het programma en de programmaorganisatie, anderzijds kunnen zij relevant zijn voor de (duiding van) de lerende evaluatie zelf.

### *Doelformulering*

Bij de voorbereiding van de startevaluaties bleek het niet altijd makkelijk om de tien doelen te identificeren op de verschillende niveaus (proces, participatie, effect, borging en impact) volgens onze methodiek. Dit kwam vooral door verschillen tussen de projectplannen voor wat betreft opbouw, en helderheid en concreetheid van de beoogde doelen. Daarbij waren er tevens verschillen in veelheid van genoemde doelen. Sommige projectplannen of andere beschikbare documentatie waren breedvoerig en benoemden talrijke doelstellingen; sommige andere documentatie was juist summier.

In de gesprekken met de vertegenwoordigers van de projecten en partnerschappen bleek er veel verschil te zijn tussen hoe scherp en concreet projecten en partners hun doelen zelf voor ogen hebben. De gesprekken met het evaluatieteam werden door de vertegenwoordigers van de projecten/partnerschappen over het algemeen waardevol gevonden omdat het hen ook hielp om de eigen doelen scherp te krijgen. De vertegenwoordigers gaven dit zowel terug aan de evaluatieonderzoekers, als aan het FNO-programmateam. Het is niet duidelijk of dit komt door de startevaluatie of door ontwikkelingen of voortschrijdend inzicht in het project zelf.

Daarnaast was er een verschil in openheid waarmee vertegenwoordigers van projecten spraken over doelen. Hoewel de meesten het prettig vonden om hierover te praten met de evaluatieonderzoekers, waren sommigen meer gesloten, vooral wanneer men het idee had dat de doelformulering gebruikt zou worden om (de voortgang van) hun projecten te beoordelen. Deze angst heeft het evaluatieteam eruit proberen te halen door uit te leggen dat het om evaluerend leren gaat en door het onderscheid te verduidelijken met de halfjaarlijkse voortgangsrapportages voor FNO.

Bij de uitnodiging voor de startevaluatie onderstreepten we het belang van een vertegenwoordiging van de verschillende perspectieven in het project of partnerschap, waaronder de doelgroep zelf. Tijdens de gesprekken zagen we verschillen tussen projecten en partnerschappen als het gaat om deelname van vertegenwoordigers met verschillende perspectieven, maar ook als het gaat om een gelijkwaardige inbreng van de deelnemers.

Het uniforme procesdoel ‘Er wordt passend samengewerkt met andere FNO-projecten of -partnerschappen’ riep meermalen de vraag op of FNO de samenwerking tussen projecten of partnerschappen (verder/beter) gaat faciliteren gedurende de looptijd van GeestKracht. Vanuit de begeleidingscommissie werd de vraag opgeworpen of de evaluatieonderzoekers inzichtelijk kunnen maken waar de overlap zit tussen projecten en partnerschappen, zodat FNO daar meer mee kan. Dat zou kunnen op basis van gemeenschappelijke doelen en/of de kernonderdelen van het programma GeestKracht waarop de projecten en partnerschappen zich focussen (basiskennmerken metadatering), maar ook op basis van de leerpunten die uit toekomstige tussenevaluaties voortkomen. Ook nu al is FNO aan het nadenken over hoe de kruisbestuiving tussen de projecten en partnerschappen te bevorderen met de bedoeling om kennisdeling, verbinding en versterking te faciliteren, zoals via workshops, rondetafelgesprekken en gezamenlijk symposia.

### *Metadatering*

Het bleek voor de leden van het evaluatieteam niet altijd even makkelijk om op basis van de projectplannen consensus te bereiken over de metadatering volgens de gekozen methodiek. Dit kwam, net als bij het identificeren van de doelen, vooral door verschillen tussen de projectplannen voor wat betreft opbouw, helderheid en concreetheid. Dit heeft ertoe geleid dat de evaluatieonderzoekers de metadatering voornamelijk op de tien geïdentificeerde doelen hebben gebaseerd, aangezien de projecten en partnerschappen zich hier specifiek op focussen.

In de metadatering voor de basiskenmerken van de projecten bleken verschillen te bestaan tussen het evaluatieteam en het FNO-programmateam. De bespreking hiervan liet verschillende oorzaken zien: het gebruik van andere informatiebronnen, een verschil in timing (in relatie tot de looptijd van het project) en een verschil in interpretatie van de betekenis van de categorieën voor metadatering. Hoewel deze verschillen goed te begrijpen waren, werd het niet wenselijk en werkbaar gevonden om tot twee verschillende metadateringen te komen. Dit heeft geleid tot een aanpassing van de procedure, waarbij de metadatering voor basiskenmerken (hoofddoelen, doelgroepen, levensdomeinen en programmalijnen) in het vervolg door het FNO-programmateam zal worden uitgevoerd, samen met één van de onderzoekers van het evaluatieteam. De metadatering voor de elementen ('bouwstenen') van de verandertheorie zullen alleen door het evaluatieteam worden uitgevoerd. Deze voorlopige metadateringen voor veranderpaden zullen in de eerste tussenevaluatie ter toetsing aan de projecten en partnerschappen worden voorgelegd.

Verder viel tijdens de metadatering van de eerste projecten op dat de elementen ('bouwstenen') van de verandertheorie vaak ambitieus zijn beschreven met een combinatie van verschillende activiteiten of effecten te benoemen, soms ook met twee doelgroepen (bijv. professionals én beleidsmakers). Bij de metadatering is daarom de formulering 'en' in de elementen aangepast in 'of' om beter aan te sluiten bij de projecten en partnerschappen die doorgaans gericht zijn op een deel van de activiteiten, effecten of doelgroepen die worden beschreven in de elementen. Verder bleek het element 'Jongvolwassenen en professionals worden getraind en opgeleid om beter samen te kunnen samenwerken' te specifiek en is daarom aangepast naar de meer generieke formulering 'Jongvolwassenen of professionals worden getraind of opgeleid zodat ze beter kunnen samenwerken of communiceren'.

### *Verhouding tussen evaluerend leren met het evaluatieteam en rapporteren aan FNO*

Naast de lerende evaluatie (leer- en verbeterdoel op programmaniveau) worden er door FNO als subsidiegever halfjaarlijkse tussenrapportages gevraagd aan de gehonoreerde projecten en partnerschappen met het doel om te toetsen of alles volgens plan verloopt: qua geld, tijd en inhoud (verantwoordingsdoel op projectniveau). Daarnaast heeft FNO aan elk project of partnerschap een panellid (buddy) toegewezen die bewaakt of de doelgroep voldoende wordt betrokken, en die daarover zwaarwegende adviezen kan geven, zowel aan het project zelf als aan FNO. Uit sommige gesprekken die de evaluatieonderzoekers hadden met vertegenwoordigers van projecten of partnerschappen (als onderdeel van de startevaluaties) brachten zij naar voren dat voor hen de verhouding tussen de verantwoording richting FNO en de lerende evaluatie niet geheel duidelijk was. Daarbij kregen de evaluatieonderzoekers vragen over de aard en opzet van het lerende evaluatieonderzoek en hoe dit zich verhoudt tot de voortgangsrapportages voor FNO. Sommige vertegenwoordigers gaven aan geen dingen dubbel te willen doen, anderen waren terughoudend bij het formuleren van doelen vanuit de gedachte dat ze hierop konden worden afgerekend. Opgemerkt dient te worden dat deze opgehaalde signalen niet zijn besproken met de programmaorganisatie, en dat hier zodoende geen betekenis aan kan worden gegeven in termen van programmaevaluatie.

Voor de evaluatieonderzoekers vormden deze signalen wel de aanleiding om er expliciet voor te kiezen om het evaluerend leren (met het evaluatieteam) en het rapporteren van de voortgang (richting FNO) duidelijk gescheiden trajecten te laten blijven. De evaluatieonderzoekers kunnen wel de tussentijdse voortgangsrapportages voor FNO inzien om te beoordelen of er belangrijke punten voor hen bij zitten. Daarnaast wordt zoveel mogelijk gepoogd de momenten van evaluatie en voortgangsrapportage van beide trajecten af te stemmen om de belasting voor projecten en partnerschappen zo beperkt mogelijk te houden.

### *Rol en inzet van Team GeestKracht bij de route maatwerkevaluatie*

In overleg met FNO is de rol en positie van Team GeestKracht<sup>18</sup> verduidelijkt. De voorzitters van het Team GeestKracht zijn in dienst van FNO, staan in de lijn en begeleiden/ondersteunen het Team GeestKracht. De leden van het team hebben een vrije rol en kunnen gevraagd en ongevraagd adviseren. Daarnaast kunnen zij een rol als 'buddy' hebben: zij worden toegewezen aan een project of partnerschap om te bewaken dat de doelgroep voldoende wordt betrokken, en kunnen daarover adviezen geven. Voor de route maatwerkevaluatie is het de bedoeling dat de evaluatieonderzoekers nauw gaan samenwerken met Team GeestKracht in het Jongvolwassenen Onderzoeksteam (JOT). Zodoende worden hun ideeën en perspectieven opgehaald en meegenomen in de metingen. Met zoveel verschillende partijen en posities binnen een programma kan het voor vertegenwoordigers van projecten of partnerschappen ingewikkeld zijn om te begrijpen wie welke rol heeft. Het evaluatieteam heeft tijdens de gesprekken met vertegenwoordigers (als onderdeel van de startevaluaties) gesignaleerd dat er veel vragen zijn over de taak- en rolverdeling tussen Team GeestKracht en het evaluatieteam. Het is belangrijk dat niet alleen het evaluatieteam, maar ook de leden van het Team GeestKracht zich hiervan bewust zijn en hier goed over (blijven) communiceren. De rol van (de leden van) het Team GeestKracht (als adviseurs, buddy en/of onderzoeker in het JOT) en de rol van (de leden van) het evaluatieteam dienen daarbij helder te zijn voor alle betrokkenen. Bij spanningen en tegenstrijdigheden vraagt dit bovendien om een zorgvuldige afweging wat wel/niet van belang is om mee te nemen in de tussentijdse rapportages, dan wel om bilateraal te bespreken met de voorzitters van Team GeestKracht en/of rechtstreeks met FNO.

### *Werving jongvolwassenen voor het Jongvolwassenen Onderzoeksteam*

De werving van de jongvolwassenen voor het Jongvolwassenen Onderzoeksteam (JOT) komt moeizaam op gang. Voor het JOT worden jongvolwassenen uitgenodigd die deelnemen in het ervaringsdeskundig panel van GeestKracht en jongvolwassenen vanuit de doelgroepen die met de gehonoreerde programma-activiteiten te maken hebben. Dat de werving moeizaam op gang komt, heeft een aantal redenen:

- De invloed van Corona: veel jongvolwassenen hebben last van de beperkende coronamaatregelen en gebrek aan perspectief op korte termijn. Dit zorgt er onder andere voor dat het Team GeestKracht te maken heeft met jongvolwassenen die (al dan niet tijdelijk) uitvallen, en dat het werven van jongeren voor het JOT vanuit het Team GeestKracht moeizamer verloopt dan verwacht.
- De buddy's uit Team GeestKracht zijn vanwege hun directe betrokkenheid bij de projecten niet meer inzetbaar voor het JOT, omdat dit tot belangenverstrengeling en bias kan leiden. Mogelijk kunnen zij wel in een latere fase worden betrokken, indien het project waaraan zij verbonden zijn afgesloten is.
- De fase waarin de projecten verkeren: projecten moeten een eigen participatieproces met ervaringsdeskundigen en/of doelgroepen op gang brengen, en dit proces is voor meerdere projecten nog in de opstartfase. Dit verloopt niet altijd makkelijk, en het verzoek van de

---

<sup>18</sup> Het jongvolwassenen panel van ervaringsdeskundigen van het programma GeestKracht

evaluatieonderzoekers om jongvolwassenen te leveren voor een ander participatietraject, namelijk het JOT, kan hun proces verstoren of in ieder geval zo aanvoelen. Dit heeft ertoe geleid dat projecten terughoudend zijn in het werven van jongeren uit hun project.



## 5 Conclusies en aanbevelingen

Dit startrapport is het eerste rapport in het kader van het evaluatieonderzoek van het FNO-programma GeestKracht. Het rapport beschrijft de eerste programmaevaluatie die vooral gebaseerd is op de route begeleide zelfevaluatie. Hiervoor zijn startevaluaties uitgevoerd voor de acht gehonoreerde projecten uit de eerste call en de zes aangegane partnerschappen. De tweede route voor de programmaevaluatie, de maatwerkevaluatie met de doelgroep jongvolwassenen, is nog in voorbereiding. Hierover zijn in dit rapport wel relevante nevenbevindingen opgenomen.

Het zwaartepunt van de startevaluaties lag op het ontwikkelen van een methodiek voor het meten van de doelrealisatie van de projecten en partnerschappen, en daarmee op het beantwoorden van de eerste overkoepelende evaluatievraag: Welke doelen worden beoogd met de projecten, partnerschappen en andere activiteiten (*Inventariseren*)?

In de startevaluaties zijn in samenspraak met elk project en partnerschap in totaal tien beoogde doelen bepaald, met twee doelen voor elk van de vijf niveaus die te onderscheiden zijn in de verandertheorie van GeestKracht (*proces, participatie, effect, borging en impact*). De tien doelen per project en partnerschap zijn op een eenduidige wijze geformuleerd in de vorm van stellingen. Daarnaast is een methodiek ontwikkeld voor het meten van de mate van doelrealisatie van de tien doelen ten behoeve van de tussenevaluaties met de projecten en partnerschappen, inclusief een scoreformulier en gespreksformulier. Om een overzicht te krijgen van het totaal aan programma-activiteiten en het identificeren van 'witte vlekken', is bovendien in tussenstappen en in samenspraak met FNO een aanpak voor metadatering uitgewerkt en uitgevoerd. Het gaat hierbij om het systematisch in kaart brengen van de kernonderdelen van het programma van GeestKracht (hoofddoel, doelgroep, levensdomeinen en programmalijnen) en van de elementen ('bouwstenen') en veranderpaden binnen de verandertheorie van GeestKracht waarop de projecten en partnerschappen zich richten.

In dit hoofdstuk beschrijven we onze belangrijkste conclusies naar aanleiding van deze uitgevoerde activiteiten in de startfase van het evaluatieonderzoek en doen we op basis hiervan aanbevelingen voor de FNO-programmaorganisatie.

### 5.1 Conclusies

#### *Er ligt een goede basis voor het meten van doelrealisatie en het identificeren van 'witte vlekken'*

Met het ontwikkelen van een methodiek voor het vaststellen van doelen en het meten van de mate van doelrealisatie, is een goede basis gelegd voor het systematisch uitvoeren van toekomstige start- en tussenevaluaties van projecten en partnerschappen in het kader van de route begeleide zelfevaluatie. Hetzelfde geldt voor de ontwikkelde aanpak van metadatering: dit biedt een goede basis om systematisch zicht te krijgen op 'witte vlekken' in de programmering, zowel wat betreft kernonderdelen van het programma (hoofddoelen, doelgroepen, levensdomeinen, programmalijnen) als wat betreft elementen en veranderpaden binnen de verandertheorie. Wel bleken zowel het bepalen van de doelen als het krijgen van consensus over metadatering bewerkelijker dan gepland, onder meer door verschil in kwaliteit van de projectplannen. In de eerste ronde tussenevaluaties zal de methodiek voor het meten van de doelrealisatie daadwerkelijk worden beproefd op uitvoerbaarheid, kwaliteit van de data(verzameling), en waarde voor het lerende karakter ervan. Op basis van de uitkomsten daarvan kunnen eventuele aanscherpingen of bijstellingen worden doorgevoerd.

### *Alle kernonderdelen van het programma krijgen aandacht*

Uit de metadatering van de acht gehonoreerde projecten uit de eerste call en de zes aangegane partnerschappen blijkt dat alle kernonderdelen van het programma GeestKracht in meer of mindere mate aandacht krijgen. Beide hoofddoelen (het versterken van preventie en het vergroten van participatie), alle zeven doelgroepen van jongvolwassenen, alle zes levensdomeinen en alle vier programmalijnen zijn de focus van één of meer projecten of partnerschappen. Beide hoofddoelen 'versterken van preventie' en 'vergroten van participatie' komen ongeveer even vaak voor, al dan niet in combinatie. Voor de overige kernonderdelen is de focus het meest vaak gericht op de brede doelgroep 'jongvolwassenen', op het levensdomein '(mentale) gezondheid', en op de programmalijnen 'beter toerusten jongvolwassenen' en 'beter toerusten professionals'.

### *Verschil in focus op de kernonderdelen tussen projecten en partnerschappen*

De projecten en partnerschappen blijken wel te verschillen als het gaat om de aandacht voor de verschillende kernonderdelen van het programma. Zo komt bij de partnerschappen aandacht voor het hoofddoel 'versterken van preventie' alleen voor in combinatie met het hoofddoel 'vergroten van participatie'. Geen enkel project richt zich specifiek op de doelgroep KOPP/KOV<sup>19</sup>, zwerfjongeren, jonge statushouders of jongvolwassenen met een chronisch psychische aandoening. Bovendien richt geen enkel project zich op de programmalijn 'Maatschappelijke agendering'. Deze bevindingen passen overigens bij de focus van de eerste call voor projecten, die zich vooral richtte op de programmalijnen 'beter toerusten van jongvolwassenen' en 'beter toerusten van professionals'.

### *Veranderpaden zijn meer afgebakend bij projecten dan bij partnerschappen*

De voorlopige metadatering voor de elementen ('bouwstenen') van de verandertheorie laat zien dat de projecten uit de eerste call relatief vaak gericht zijn op de veranderpaden aan de 'linkerkant' van de verandertheorie. De startpunten hiervoor zijn het tot stand komen van vraaggestuurde aanpakken, en het trainen of opleiden van jongvolwassenen of professionals. Deze veranderpaden sluiten goed aan bij de programmalijnen 'beter toerusten jongvolwassenen' en 'beter toerusten professionals', welke de focus waren van de eerste call voor projecten. Wat betreft partnerschappen kwamen uit de metadatering geen duidelijke, afgebakende veranderpaden naar voren. Dit wijst erop dat elk partnerschap zich op een weer wat ander veranderpad richt binnen de verandertheorie. Alle zes partnerschappen zetten in op het lobbyen door jongvolwassenen; daarnaast richten veel partnerschappen zich op het trainen of opleiden van jongvolwassenen of professionals.

### *Witte vlekken in de veranderpaden*

De voorlopige metadatering voor de elementen van de verandertheorie identificeert ook enkele 'witte vlekken'. Zo zetten weinig projecten en partnerschappen in op het doen van onderzoek bij jongvolwassenen en op het ontwikkelen van domein overstijgende netwerken. Een ander voorbeeld is dat weinig projecten en partnerschappen gericht zijn op het bewerkstelligen van meer openheid over psychische problematiek of afname van het stigma op psychische problematiek bij het algemene publiek.

### *Er worden waardevolle nevenbevindingen opgehaald*

Het bleek dat tijdens de uitvoering van de startevaluaties voor de route begeleide zelfevaluatie en de voorbereiding van de route maatwerkevaluatie diverse aanvullende inzichten ('nevenbevindingen') naar voren kwamen. Zo bleek de startevaluatie met het evaluatieteam over het algemeen waardevol te zijn voor de projecten en partnerschappen omdat het hen (verder) helpt om de doelen scherp te krijgen. Een ander voorbeeld is dat er vanuit de projecten en partnerschappen behoefte is aan duidelijkheid over de verhouding tussen het lerend evaluatieonderzoek en het aanleveren van

---

<sup>19</sup> Kinderen van Ouders met Psychische Problemen (KOPP) en Kinderen van Ouders met een Verslaving (KOV).

tussenrapportages met een verantwoordend karakter aan FNO zelf. Een laatste voorbeeld is dat de werving van de jongvolwassenen voor het Jongvolwassenen Onderzoeksteam (JOT) moeizaam op gang komt door meerdere factoren. Deze nevenbevindingen zijn niet alleen relevant voor het programma en de programmaorganisatie, maar ook voor de lerende evaluatie zelf. Op deze wijze wordt niet alleen door de projecten, partnerschappen en programmaorganisatie geleerd, maar ook door de evaluatieonderzoekers.

## 5.2 Aanbevelingen

Mede op grond van bovenstaande conclusies, wordt hieronder een aantal aanbevelingen gegeven. Deze aanbevelingen hebben niet alleen betrekking op de inhoud en organisatie van het programma, inclusief de verandertheorie, maar ook op het evaluatieonderzoek zelf. De laatste zullen door het evaluatieteam zelf in overleg met FNO worden opgepakt.

### Aanbevelingen voor het programma GeestKracht

#### *Format voor de subsidieaanvragen*

Overweeg om in een format voor de toekomstige subsidieaanvragen voor projecten en andere activiteiten duidelijkheid te vragen over waar het project zich *primair* op richt wat betreft de kernonderdelen van het programma (hoofddoel, doelgroep, levensdomeinen en programmalijnen) en de elementen binnen de verandertheorie. Maak het niet te complex; werk bijvoorbeeld met checkboxes. Omschrijf waar nodig wat met de kernonderdelen en elementen wordt bedoeld en vraag om een korte toelichting. Dit draagt bij aan de kwaliteit en beoordeling van de aanvragen doordat alle benodigde informatie gestructureerd wordt aangeleverd op een eenduidige wijze.

#### *Aanpassingen verandertheorie*

Neem de volgende aanpassingen voor de formulering van de elementen ('bouwstenen') in de verandertheorie over:

- vervang 'en' door 'en/of' om beter aan te sluiten bij de projecten en partnerschappen die doorgaans gericht zijn op een deel van de activiteiten, effecten of doelgroepen in de elementen; en
- pas het element 'Jongvolwassenen en professionals worden getraind en opgeleid om beter samen te kunnen samenwerken' aan met de meer generieke formulering 'Jongvolwassenen of professionals worden getraind of opgeleid zodat ze beter kunnen samenwerken of communiceren'.

#### *Voldoende aandacht voor algemeen publiek, onderzoek en domein overstijgende netwerken*

Bewaak dat de activiteiten zich (ook) voldoende gaan richten op:

- het veranderpad via het algemeen publiek om meer openheid over psychische problematiek en afname van het stigma op psychische problematiek te bewerkstelligen;
- het veranderpad via onderzoek naar de risico's en problemen waar de jongvolwassenen en doelgroepen mee kampen of tegenaan lopen; en
- het ontwikkelen van domein overstijgende netwerken.

Deze aanbeveling is gebaseerd op de metadatering van de acht toegekende projecten uit de eerste call en de zes aangegane partnerschappen, en is daarom onder voorbehoud van de kenmerken van de inmiddels gehonoreerde projecten uit de tweede call, die hierin niet meegenomen zijn.

#### *Onderlinge samenwerking en kennisuitwisseling tussen activiteiten*

Bevorder kruisbestuiving tussen de projecten en partnerschappen, en doe dit vooral op basis van de behoeften van de projecten en partnerschappen zelf, zowel qua vorm als qua inhoud. Vraag naar deze behoeften tijdens de overleggen met de projecten en partnerschappen. Zorg dat inzichtelijk is

waar de overlap of aansluiting zit tussen de projecten en partnerschappen, ook voor henzelf. Kijk naar gemeenschappelijke leerpunten die uit toekomstige tussenevaluaties voortkomen.

### **Aanbevelingen voor het evaluatieonderzoek**

#### *Testen methodiek voor het meten van de doelrealisatie*

Beproof in de eerste ronde van tussenevaluaties de methodiek voor het meten van de mate van doelrealisatie op uitvoerbaarheid, kwaliteit van de data (verzameling), en waarde voor het lerende karakter ervan. Overweeg daarbij of het uitvragen van factoren en de geleerde lessen per doelniveau (Bijlage 3) zinvol en uitvoerbaar is, en opweegt tegen de (extra) tijdsinvestering, ook voor de vertegenwoordigers van de activiteiten. Geef de begeleidingscommissie hierin een adviserende rol.

#### *Helderheid over de evaluatie en de voortgangsbewaking in het programma*

In het programma GeestKracht zijn verschillende vormen voor het volgen van de projecten en partnerschappen ingericht. Dit geeft een complexe organisatie van de bijbehorende activiteiten, welke vraagt om een heldere communicatie en goede afstemming qua inhoud en timing, vooral richting projecten en partnerschappen. Zorg voor een duidelijke scheiding tussen enerzijds het lerend evaluatieonderzoek van het programma (door Trimbos-instituut en Stichting Alexander met het Jongvolwassenen Onderzoeksteam (JOT)), en anderzijds het rapporteren over de voortgang door de projecten en partnerschappen met een verantwoordend karakter (aan het FNO-programmateam) en de inzet van de buddy's gericht op het bewaken van de participatie van jongvolwassenen in de projecten en partnerschappen (door FNO Team GeestKracht).

#### *Helderheid over de afstemming tussen beide evaluatieroutes*

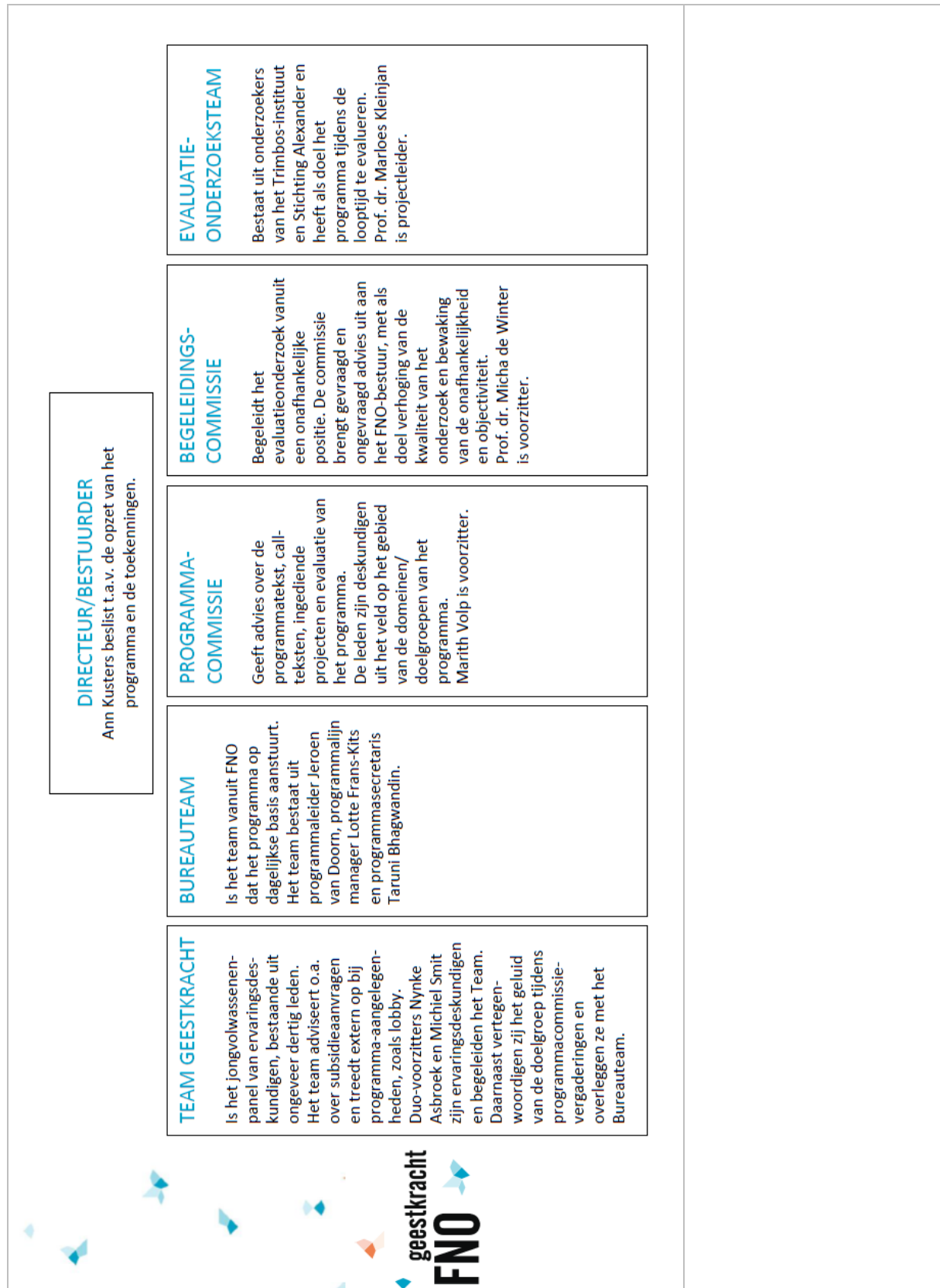
Zorg voor helderheid over hoe de maatwerkevaluatie en de begeleide zelfevaluatie op elkaar ingrijpen en voortbouwen, zowel qua inhoud als planning, zodat bevindingen uit beide routes elkaar aanvullen en ten tijde van een overkoepelende programmaevaluatie goed geïntegreerd kunnen worden als input voor de dialoog met programmaorganisatie. Bewaak de afstemming tussen beide routes en de voortgangsbewaking door het FNO-programmateam. Bewaak dat de evaluatieroutes niet te bewerkelijk worden voor de projecten, partnerschappen, leden van het team GeestKracht, en jongvolwassenen in het JOT, zodat het behapbaar blijft. Vraag hiernaar tijdens (de pilot voor) de tussenevaluaties en ben sensitief voor signalen hierover.

#### *Realistische planning*

Het uitwerken van de route begeleide zelfevaluatie van het evaluatieonderzoek is om verschillende redenen bewerkelijker gebleken dan gedacht. Hetzelfde geldt voor het werven van jongvolwassenen voor het Jongvolwassenen Onderzoeksteam (JOT) voor de route maatwerkevaluatie. Om het evaluatieonderzoek ook voor de onderzoekers behapbaar te houden is de aanbeveling om één overkoepelende programmaevaluatie resulterend in een tussenrapport (voorheen genoemd: "tussenmeting") te laten vervallen uit het oorspronkelijke plan (zie ook Figuur 1.2. Deze aanbeveling is inmiddels besproken met en overgenomen door het FNO-programmateam).

# Bijlagen

## Bijlage 1. Organogram FNO GeestKracht





## Bijlage 2. Doelen per project en partnerschap

### Transfer(coach) tussen culturen

Type: project call 1, doelversie 1.0

---

Hoofddoel:  Versterken preventie

Vergroten participatie

Programmalijnen:  Beter toerusten volwassenen

Beter toerusten professionals

Meer integrale aanpak & domein overstijgend beleid

Maatschappelijke agendering

---

#### Procesdoelen:

- De werkwijze voor de Transfercoach (gesprekshandleiding en training) en tools zijn ontwikkeld die ingezet kunnen worden in het omgaan met culturele verschillen en verschillen in ziekte-inzicht.
- Er wordt passend samengewerkt met andere FNO-projecten of -partnerschappen.

#### Participatiedoelen:

- De ervaringsdeskundigen participeren op de beoogde wijze (samenwerking bij totstandkoming werkwijze en voorlichtingsmateriaal, actief betrokken in de uitvoering).
- Participatie van de ervaringsdeskundigen leidt tot de gewenste uitkomst; de werkwijze en de tools sluiten aan bij de behoefte aan ondersteuning van de doelgroep.

#### Effectdoelen:

- Het bereik van de werkwijze (12 jongeren krijgen ondersteuning van een Transfercoach, op 7 scholen is voorlichting gegeven door ervaringsdeskundigen, de gesprekshandleiding is bij 14 jongeren ingezet) is naar wens.
- Met de trajecten worden de beoogde effecten van de Transfercoach bereikt; de 12 jongeren gaan aan de hand van hun eigen toekomstplan aan de slag om de doelen van hun toekomstplan te realiseren.

#### Borgingsdoelen:

- De werkwijze en het voorlichtingsmateriaal zijn onder andere gedeeld via de leernetwerken van de Hogeschool van Amsterdam.
- Voor jongeren in Zaanstreek-Waterland, Amstelland en Meerlanden is deze vorm van coaching ook na de pilotperiode beschikbaar.

#### Impactdoelen:

- De inzet van de Transfercoach vergroot de zelfregie, zelfvertrouwen en zelfredzaamheid van jongeren op de gekozen levensgebieden.
- Bijdragen aan attitudeverandering bij professionals en overheden ten aanzien van langdurige structurele coaching voor jongeren op speciaal onderwijs.

## Transitiejourneys

Type: project call 1, doelversie 1.0

---

Hoofddoel:  Versterken preventie

Vergroten participatie

Programmalijnen:  Beter toerusten volwassenen

Beter toerusten professionals

Meer integrale aanpak & domein overstijgend beleid

Maatschappelijke agendering

---

### Procesdoelen:

- 'Transitie Journeys' op weg naar volwassenheid en volwassenenzorg zijn opgesteld en expertinterviews zijn gedaan. Op basis van de kennis en ervaringen daaruit is de e-learning doorontwikkeld en zijn andere producten ontwikkeld (handreiking, praktijkbundel, wetenschappelijke artikelen).
- Er wordt passend samengewerkt met andere FNO-projecten of -partnerschappen.

### Participatiedoelen:

- Jongeren en jongvolwassenen 16-27 jaar met een LVB en psychische problematiek, en hun ouders, participeren op de beoogde wijze (doelgroep en hun ouders worden meermaals geïnterviewd; ervaringsdeskundigen LFB zijn adviseur topiclijst, worden geïnterviewd en zijn onderdeel van de stuurgroep).
- Participatie van de jongeren en jongvolwassenen met een LVB en psychische problematiek, en hun ouders, leidt tot de gewenste uitkomst (hun ervaringen en perspectief leiden tot inzicht in factoren voor een succesvolle transitie en worden verwerkt in de producten die worden ontwikkeld).

### Effectdoelen:

- Ontwikkelde producten (e-learning, handreiking en praktijkbundel) zijn beschikbaar en geïntroduceerd bij relevante professionals.
- Professionals voelen zich beter toegerust om jongeren en jongvolwassenen 16-27 jaar met een LVB en psychische problematiek te ondersteunen in de transitie naar volwassenheid en volwassenenzorg.

### Borgingsdoelen:

- De borgingsactiviteiten zijn naar wens uitgevoerd (organiseren masterclasses, webinars en congressen; omdenksessies; en kennis uit het project wordt in opleidingskaders door betrokken professionals meegenomen, beheer en onderhoud van de e-learning is geborgd).
- Binnen elk bij dit project betrokken regio gaan de ketenpartners verder aan de slag om te komen tot een gedeelde visie.

### Impactdoelen:

- Zorgprofessionals geven jongeren en jongvolwassenen met een LVB en psychische problemen in de transitie toegankelijke en effectieve ondersteuning, en stemmen de verschillende vormen van ondersteuning beter af.
- Jongeren en jongvolwassenen met een LVB en psychische problematiek worden tijdens de transitie ondersteund zodat zoveel mogelijk wordt voorkomen dat dan nieuwe problemen ontstaan of bestaande problemen verergeren en zij zo veel mogelijk (blijven) participeren in de samenleving.



## DevelopRoad

Type: project call 1, doelversie 0.3

---

Hoofddoel:  Versterken preventie

Vergroten participatie

Programmalijnen:  Beter toerusten volwassenen

Beter toerusten professionals

Meer integrale aanpak & domein overstijgend beleid

Maatschappelijke agendering

---

### Procesdoelen:

- Een heldere en valide doelgroepomschrijving en een passende benaderingswijze voor het maken van een gepersonaliseerd (behandel)plan (OnRoad approach) zijn (door)ontwikkeld voor de doelgroep jongeren (16-25 jaar) met ernstige en langdurige psychische problemen die de hoop op een betere toekomst geheel of gedeeltelijk verloren zijn.
- Er wordt passend samengewerkt met andere FNO-projecten of -partnerschappen.

### Participatiedoelen:

- Jongeren met ernstige en langdurige problemen die de hoop op een betere toekomst geheel of gedeeltelijk verloren zijn participeren op de beoogde wijze (zij nemen deel aan project- en expertiseteam en zijn betrokken via interviews, vragenlijsten en focusgroepen).
- Participatie van jongeren met ernstige en langdurige problemen die de hoop op een betere toekomst geheel of gedeeltelijk verloren zijn leidt tot de gewenste uitkomst (de doelgroepomschrijving en benaderingswijze sluiten aan bij hun verhalen, behoeften en mogelijkheden).

### Effectdoelen:

- In een haalbaarheidspilot is in vier KJP-instellingen door een klein aantal behandelaars de doelgroepomschrijving getoetst in de praktijk en zijn behandelaars en organisaties bevroegd over de OnRoad approach.

Zowel voor jongeren als voor behandelaars is de doelgroepbeschrijving herkenbaar en toepasbaar en de werkwijze haalbaar en toepasbaar. Borgingsdoelen:

- Bij de doelgroepomschrijving is een implementatieplan opgesteld voor toepassing binnen de KJP.
- Op basis van de ontwikkelde benaderingswijze is een implementatieplan opgesteld ter voorbereiding van de OnRoad fase van ANYRoad (uitvoerings- en implementatiefase).

### Impactdoelen:

- DevelopRoad draagt bij aan erkenning, herkenning en beter gehoord voelen voor jongeren met ernstige en langdurige problematiek.
- DevelopRoad draagt bij aan een andere werkwijze en attitude in de hulpverlening door het verhaal van jongeren centraal te stellen.

## Eerder is beter

Type: project call 1, doelversie 1.0

---

Hoofddoel:  Versterken preventie

Vergroten participatie

Programmalijnen:  Beter toerusten volwassenen

Beter toerusten professionals

Meer integrale aanpak & domein overstijgend beleid

Maatschappelijke agendering

---

### Procesdoelen:

- Er is een online platform gerealiseerd met de beoogde content en functionaliteiten.
- Er wordt passend samengewerkt met andere FNO-projecten of -partnerschappen.

### Participatiedoelen:

- Jongvolwassenen met buitengewone ervaringen (16-30 jaar) participeren op de beoogde wijze (deelname redactieraad, feedback geven op content die ontwikkeld is).
- Participatie van deze jongvolwassenen leidt tot de gewenste uitkomst; het platform sluit aan bij de belevingswereld van jongvolwassenen.

### Effectdoelen:

- Het bereik van het platform (aantal bezoekers, aantal clicks) is naar wens.
- Met het platform worden de beoogde effecten bereikt (geruststellen van de doelgroep en indien nodig toe leiden naar de juiste zorg).

### Borgingsdoelen:

- Er ligt een proof of concept van het online platform.
- Er is structurele financiering verworven voor beheer en uitbreiding van het online platform.

### Impactdoelen:

- Langdurige psychische problemen en sociaal-maatschappelijke uitval vanwege buitengewone ervaringen worden voorkomen.
- De weerbaarheid van jongvolwassenen met buitengewone ervaringen is vergroot.

## Everybody @ease

Type: project call 1, doelversie 1.0

---

Hoofddoel:  Versterken preventie

Vergroten participatie

Programmalijnen:  Beter toerusten volwassenen

Beter toerusten professionals

Meer integrale aanpak & domein overstijgend beleid

Maatschappelijke agendering

---

### Procesdoelen:

- De outreachende @ease methode (mobiele werkwijze) is ontwikkeld waarmee meer kwetsbare jongeren (vooral twintigers met een LVB, een migratie-achtergrond, daklozen, of jongeren in sociaalmaatschappelijke achterstandssituaties die (ernstige) psychosociale en/of sociaal-emotionele problemen hebben en die @ease nu nog onvoldoende weten te vinden) kunnen worden opgezocht in de wijk en op school en kunnen worden toegeleid richting de @ease locaties of ander lokaal hulpaanbod.
- Er wordt passend samengewerkt met andere FNO-projecten of -partnerschappen.

### Participatiedoelen:

- (Ervaringsdeskundige) jongeren participeren op de beoogde wijze (zijn lid van het mobiel @ease team; helpen bij de organisatie en promotie van @ease; en nemen deel aan jongerenraad).
- De inzet van (ervaringsdeskundige) jongeren leidt tot de gewenste uitkomst; de outreachende @ease methode sluit aan bij de ideeën en behoeften van meer kwetsbare jongeren.

### Effectdoelen:

- Het bereik van de outreachende @ease methode is naar wens (een outreachend team is operationeel op de @ease locaties van de 3 deelnemende gemeenten (Amsterdam, Heerlen en Maastricht); de doelgroep is aantoonbaar bereikt).
- Met de outreachende @ease methode worden de beoogde effecten bereikt; jongeren voelen zich gehoord en weten dat zij bij @ease terecht kunnen als ze ergens mee zitten.

### Borgingsdoelen:

- Een blauwdruk outreachende @ease methode inclusief training en lessons learned is gereed en via het aansluitmodel van Stichting @ease beschikbaar; via PR en marketing activiteiten wordt deze bij relevante stakeholders onder de aandacht gebracht.
- De outreachende @ease methode is geborgd bij het bestuur van Stichting @ease, zodat elke nieuwe locatie outreachend kan werken.

### Impactdoelen:

- De outreachende @ease methode draagt bij aan het stimuleren van de eigen kracht en zelfstandigheid van jongeren, en het tegengaan van het verergeren van bestaande (psychische) klachten.
- De outreachende @ease methode draagt bij aan het bereiken en op maat helpen van een groter aantal meer kwetsbare jongeren.

## Gewoon, weer meedoen

Type: project call 1, doelversie 1.0

---

Hoofddoel:  Versterken preventie

Vergroten participatie

Programmalijnen:  Beter toerusten volwassenen

Beter toerusten professionals

Meer integrale aanpak & domein overstijgend beleid

Maatschappelijke agendering

---

### Procesdoelen:

- Het verblijf in drie (forensisch) residentiële jeugdzorginstellingen, (de voorbereiding op) de uitstroom, en aanknopingspunten voor verbeteringen zijn in kaart gebracht.
- Er wordt passend samengewerkt met andere FNO-projecten of -partnerschappen.

### Participatiedoelen:

- Jongeren en jongvolwassenen vanaf 16 jaar met psychische kwetsbaarheid die uitstromen uit (forensische) residentiële instellingen participeren op de beoogde wijze (deelname aan projectteam door een ervaringsdeskundige; deelname aan focusgroepen, verander- en verbetertrajecten en diepte-interviews; op een betaalde plek als ervaringsdeskundige in het actieleer traject).
- Participatie van de doelgroep leidt tot de gewenste uitkomst; er wordt aangesloten bij de behoeften en het perspectief van de doelgroep met betrekking tot verblijf, uitstroom en de periode erna.

### Effectdoelen:

- Binnen drie (forensisch) residentiële jeugdzorginstellingen is een verander- en verbetertraject uitgevoerd gericht op het optimaliseren van het uitstroombeleid.
- Deelnemende jongeren en jongvolwassenen zijn beter toegerust om na uitstroom te participeren in de samenleving op een manier die voor hen zinvol is.

### Borgingsdoelen:

- Geleerde lessen uit de verander- en verbetertrajecten zijn geborgd in het beleid en de werkwijze van de drie deelnemende instellingen
- De inzichten zijn beschreven en bruikbaar voor de transformatie van het uitstroomtraject in alle residentiële instellingen.

### Impactdoelen:

- 'Gewoon, weer meedoen' draagt bij aan het optimaliseren van het uitstroombeleid van (forensisch) residentiële jeugdzorginstellingen.
- 'Gewoon, weer meedoen' draagt bij aan het vergroten van de kansen en de eigen regie voor jongeren en jongvolwassenen met psychische kwetsbaarheid die uitstromen uit een (forensisch) residentiële instelling.

## Mentaal lokaal Wassenaar

Type: project call 1, doelversie 1.0

---

Hoofddoel:  Versterken preventie

Vergroten participatie

Programmalijnen:  Beter toerusten volwassenen

Beter toerusten professionals

Meer integrale aanpak & domein overstijgend beleid

Maatschappelijke agendering

---

### Procesdoelen:

- Er is een netwerk Mentaal Lokaal Wassenaar gerealiseerd, met (online) producten en diensten (ten minste Hoofdleiding, Wegwijzer, Trainingen en Sleutelfiguren) en met beoogde samenwerking met lokale netwerkpartners.
- Er wordt passend samengewerkt met andere FNO-projecten of -partnerschappen.

### Participatiedoelen:

- De jongvolwassenen (met en zonder psychische kwetsbaarheden) participeren op de beoogde wijze (in de ontwikkeling en verbetering van Mentaal Lokaal Wassenaar via deelname aan gebruikersgroepen en bij afronding van de projectfase als Mentaal Lokaal adviesraad).
- Participatie van de jongvolwassenen (met en zonder psychische kwetsbaarheden) leidt tot de gewenste uitkomst (aansluiten bij de lokale behoeftes van de doelgroep zowel qua inhoud als vorm).

### Effectdoelen:

- Het bereik en gebruik van onderdelen van Mentaal Lokaal Wassenaar is naar wens (minstens 5% van de Wassenaarse bevolking bezoekt de communicatiekanalen; er worden 4 inloopplekken gebruikt door jongvolwassenen; er zijn 8 trainingen (Levenslessen) gebruikt door jongvolwassenen; er zijn 10 á 20 Sleutelfiguren getraind).
- Jongvolwassenen in Wassenaar beschikken via het netwerk Mentaal Lokaal Wassenaar over verschillende laagdrempelige hulpbronnen binnen de nulde- en eerstelijns hulpverlening, waarmee zij hun mentale gezondheid kunnen vergroten en onderhouden.

### Borgingsdoelen:

- De diverse geldstromen zijn lokaal samengebracht, zodat producten en diensten van Mentaal Lokaal Wassenaar onder één noemer geleverd kunnen worden (integrale businesscase).
- Mentaal Lokaal Wassenaar is per medio 2024 operatief zonder projectfinanciering.

### Impactdoelen:

- Mentaal Lokaal Wassenaar draagt eraan bij dat werken aan de mentale gezondheid voor jongvolwassenen de normaalste zaak van de wereld is.
- Mentaal Lokaal Wassenaar draagt eraan bij dat jongvolwassenen hun mentale gezondheid zelfstandig op peil houden, zodat zij beter kunnen blijven deelnemen aan de samenleving en dat voorkomen wordt dat zij behandeld hoeven te worden.

## MIND Young Academy

Type: project call 1, doelversie 1.0

---

Hoofddoel:  Versterken preventie

Vergroten participatie

Programmalijnen:  Beter toerusten volwassenen

Beter toerusten professionals

Meer integrale aanpak & domein overstijgend beleid

Maatschappelijke agendering

---

### Procesdoelen:

- De innovatieve pilot voor verduurzaming van de MIND Young Academy verloopt zoals beoogd (opleiden mbo-studenten tot peer educator en het ontwikkelen van een nazorgprogramma).
- Er wordt passend samengewerkt met andere FNO-projecten of -partnerschappen.

### Participatiedoelen:

- Psychisch kwetsbare mbo-studenten participeren op de beoogde wijze (betrokken bij (door)ontwikkeling, uitvoering als peer educator en als zodanig deelname aan de klankbordgroep; en evaluatie van de MIND Young Academy).
- Participatie van de mbo-studenten leidt tot de gewenste uitkomst: de aanpak is effectiever door uitvoering door de doelgroep zelf en de peer educators hebben nieuwe vaardigheden ontwikkeld en zijn empowered.

### Effectdoelen:

- Het bereik van de bestaande MIND Young Academy (ongeveer 1250 mbo-studenten uit 50 klassen hebben 3 lessen gevolgd) en de doorontwikkeling in de innovatieve pilot daarvan (10 á 15 opgeleide peer educators) is naar wens.
- (Vroegtijdige) (h)erkenning van psychische klachten onder mbo-studenten en het handelingsperspectief daarbij is vergroot, zowel onder mbo-studenten zelf als onder docenten, zorgprofessionals en directies.

### Borgingsdoelen:

- Er is een toolbox uitgebracht (met werkvormen, inzichten, praktische tips en handvatten) waarmee de MIND Young Academy inclusief het nazorgprogramma gedeeld kan worden met andere mbo-instellingen.
- Met een aantal mbo-instellingen buiten de pilot zijn gesprekken gevoerd over het opleiden van eigen mbo-studenten tot peer educators.

### Impactdoelen:

- MIND Young Academy draagt bij aan het vergroten van de veerkracht en maatschappelijke participatie van jongvolwassenen.
- MIND Young Academy draagt bij aan het normaliseren van het gesprek over psychische gezondheid en het bestrijden van stigma rondom psychische problemen.

## ExpEx

Type: partnerschap call 1, doelversie 1.0

---

Hoofddoel:  Versterken preventie

Vergroten participatie

Programmalijnen:  Beter toerusten volwassenen

Beter toerusten professionals

Meer integrale aanpak & domein overstijgend beleid

Maatschappelijke agendering

---

### Procesdoelen:

- Landelijke organisatie en activiteiten van Stichting ExpEx worden ondersteund: trainen en inzetten van Experienced Experts (ExpEx); uitwisseling tussen de ExpEx en de regionale projecten via landelijk overleg en dit organiseren en faciliteren; afhandelen van landelijke vragen; PR en communicatie.
- Er wordt passend samengewerkt met andere FNO-projecten of -partnerschappen.

### Participatiedoelen:

- Getrainde jongeren met jeugdhulpervaring (ExpEx) (18-30 jaar) participeren op de beoogde wijze (zij zijn onderdeel van het bestuur van Stichting ExpEx; zijn coördinator of projectleider van landelijke en regionale projecten; trainen andere jongeren als ExpEx; nemen deel aan overleggen en uitwisselingsbijeenkomsten).
- De inzet van ExpEx leidt tot de gewenste uitkomst; ExpEx zetten zich in als maatje van jongeren en treden op als adviseur van instellingen en overheden zodat de jeugdhulp beter aansluit bij het perspectief van de jongeren zelf.

### Effectdoelen:

- Het bereik van de activiteiten van ExpEx is naar wens (10 projecten verspreid over 6 provincies; per project zijn 2 trainers opgeleid; in totaal zijn 50 jongeren getraind en zetten 75 ExpEx zich in als maatje/adviseur/bij projecten; 40 afgehandelde landelijke vragen).
- Met de activiteiten van ExpEx worden de beoogde effecten bereikt; in de regio's waar ExpEx-projecten lopen is er sprake van een diverse inzet van ervaringsdeskundigheid in de jeugdhulp.

### Borgingsdoelen:

- De activiteiten van Stichting ExpEx zijn niet alleen van projectfinanciering afhankelijk, maar er is sprake van duurzame borging en continuïteit in de organisatie.
- Stichting ExpEx voert lobby voor het normaliseren van de inzet van ervaringsdeskundigheid in de jeugdhulp; inzet van ervaringsdeskundigen is bij voorkeur opgenomen in een landelijk beleidskader (bijvoorbeeld opgenomen in de CAO) en heeft een plek in beleid.

### Impactdoelen:

- De activiteiten van Stichting ExpEx dragen eraan bij dat ExpEx empowered zijn en hun ervaring een positieve plek in hun leven kunnen geven en op hun eigen wijze participeren in de maatschappij.
- De activiteiten van Stichting ExpEx dragen eraan bij dat de inzet van ervaringsdeskundigheid in de jeugdzorg vanzelfsprekend is.

## Labyrint-in-Perspectief

Type: partnerschap call 1, doelversie 1.0

---

Hoofddoel:  Versterken preventie

Vergroten participatie

Programmalijnen:  Beter toerusten volwassenen

Beter toerusten professionals

Meer integrale aanpak & domein overstijgend beleid

Maatschappelijke agendering

---

### Procesdoelen:

- KOPP/KOV aan ZET is gerealiseerd: er zijn inventariserende onderzoeken uitgevoerd naar de omvang van de KOPP/KOV doelgroep onder cliënten van GGZ instellingen en daarnaast naar hoe de problematiek zich in het algemeen uit; fysieke bijeenkomsten en online modules zijn gerealiseerd; er is een actieve community gevormd; campagnematerialen voor lobby zijn beschikbaar.
- Er wordt passend samengewerkt met andere FNO-projecten of -partnerschappen.

### Participatiedoelen:

- Jongvolwassen kinderen van een ouder met psychische- en/of verslavingsproblematiek (KOPP/KOV) 18-35 jaar participeren op de beoogde wijze (zij dragen bij aan de input voor het te ontwikkelen aanbod en brengen dit actief onder de aandacht bij de doelgroep; wisselen ervaringen uit tijdens bijeenkomsten, nemen deel aan online uitvragen en zijn betrokken bij de projectuitvoering; de projectleider is zelf jongvolwassen KOPP).
- De inzet van jongvolwassen KOPP/KOV leidt tot de gewenste uitkomst; het ontwikkelde aanbod speelt in op thema's passend bij de levensfasen waarin de doelgroep zich bevindt en de problematiek die zij ervaart.

### Effectdoelen:

- Het bereik van de activiteiten van KOPP/KOV aan ZET is naar wens (10 deelnemende afdelingen binnen GGZ-instellingen; aan 8 (online) evenementen een bijdrage geleverd en 4 (online) evenementen zelf georganiseerd; 12 ontwikkelde modules en iedere module wordt ieder jaar ten minste 10 keer gevolgd).
- Met de activiteiten van KOPP/KOV aan ZET worden de beoogde effecten bereikt; er is meer kennis over de problematiek van deze doelgroep, zowel bij de groep zelf als bij hulpverleners; jongvolwassen KOPP/KOV vinden herkenning en steun bij elkaar en kunnen h

### Borgingsdoelen:

- De activiteiten van KOPP/KOV aan ZET zijn niet alleen van projectfinanciering afhankelijk, maar er is sprake van duurzame borging en continuïteit in de organisatie.
- KOPP/KOV zijn door de inzet van modules beter toegerust om met gebruik van campagnematerialen in gesprek te gaan met hulpverleners en professionals in de praktijk, opleidingen en bij- en nascholingstrajecten.

### Impactdoelen:

- KOPP/KOV aan ZET draagt eraan bij dat de jongvolwassenen KOPP/KOV sterker in het leven staan en beter weten zij hoe ze moeten opkomen voor hun eigen belangen, waardoor hun kwaliteit van leven wordt vergroot en psychische problematiek en de praktische gevolgen ervan zo veel mogelijk worden voorkomen.
- KOPP/KOV aan ZET draagt eraan bij dat met concrete informatie hulpverleners en professionals beter in staat zijn de doelgroep te begrijpen en ondersteunen met het ontwikkelde aanbod.



## Nationale Jeugdraad

Type: partnerschap call 1, doelversie 0.2

---

Hoofddoel:  Versterken preventie

Vergroten participatie

Programmalijnen:  Beter toerusten volwassenen

Beter toerusten professionals

Meer integrale aanpak & domein overstijgend beleid

Maatschappelijke agendering

---

### Procesdoelen:

- Voortzetting van basisactiviteiten van jongerenpanel NJR Hoofdzaken is gerealiseerd: werving en selectie van jongeren met aandacht voor diversiteit; training voor nieuwe vrijwilligers; begeleiding en coaching; teambuilding en groepsbijeenkomsten van jongerenpanel; deelname aan activiteiten; netwerk van partnerorganisaties binden en versterken; projectcoördinatie gericht op impact maken
- Er wordt passend samengewerkt met andere FNO-projecten of -partnerschappen.

### Participatiedoelen:

- Jongeren (16-26 jaar) die zelf psychische klachten hebben gehad en hiervoor (meestal) een behandeling hebben gekregen binnen de jeugd-GGZ en/of de jongvolwassenen-GGZ, participeren op de beoogde wijze (als deelnemer aan het jongerenpanel een rol hebben in de ontwikkeling en uitvoering van de activiteiten).
- De inzet van deelnemers aan het jongerenpanel leidt tot de gewenste uitkomst; deelnemende jongeren zijn open(er) over hun psychische klachten / kwetsbaarheden, vertellen hun ervaringsverhaal op een manier die voor hen prettig is, weten wat hun sterke punten zijn en hoe ze die kunnen inzetten.

### Effectdoelen:

- Het bereik van de mede door FNO gefinancierde activiteiten van NJR Hoofdzaken is naar wens (80 activiteiten, 35 deelnemers/vrijwilligers, 20/25 partnerorganisaties).
- Met NJR Hoofdzaken worden de beoogde effecten bereikt; de (professionals in de) partnerorganisaties benutten betekenisvol de ervaringskennis van de jongeren en tillen jongerenparticipatie naar een hoger niveau.

### Borgingsdoelen:

- NJR Hoofdzaken is niet alleen van projectfinanciering afhankelijk, maar er is sprake van duurzame borging en continuïteit in de organisatie.
- NJR Hoofdzaken werkt aan een verbreding en verdieping van de impact van NJR in de wereld van de GGZ (en in bredere zin jeugdzorg en onderwijs).

### Impactdoelen:

- NJR Hoofdzaken draagt bij aan het structureel meedenken, meedoen en meebeslissen door jongeren over alles wat hun geestelijke gezondheid aangaat.
- NJR Hoofdzaken draagt eraan bij dat behandelaars sensitiever werken, er betere en toegankelijker hulp beschikbaar is voor alle jongeren en jongeren meer steun ervaren op school en in hun sociale omgeving.

## SAMAH

Type: partnerschap call 1, doelversie 1.0

---

Hoofddoel:  Versterken preventie

Vergroten participatie

Programmalijnen:  Beter toerusten volwassenen

Beter toerusten professionals

Meer integrale aanpak & domein overstijgend beleid

Maatschappelijke agendering

---

### Procesdoelen:

- Het basisprogramma is gerealiseerd; een ontmoetingsplek en helpdeskondersteuning voor (voormalig) alleenstaande minderjarige vluchtelingen ((ex-) AMV's) tussen de 12 en 27 jaar en een trainingsprogramma voor ervaringsdeskundigen.
- Er wordt passend samengewerkt met andere FNO-projecten of -partnerschappen.

### Participatiedoelen:

- (Ex-) AMV's participeren op de beoogde wijze (zij zijn opgeleid om als ervaringsdeskundige om andere (ex-) AMV's te informeren en ondersteunen op het gebied van mentale gezondheid en weerbaarheid; daarnaast participeren (ex-) AMV's door hun verhaal te delen om andere jongeren te ondersteunen).
- De inzet van (ex-) AMV's als ervaringsdeskundigen en het delen van ervaringsverhalen leidt tot de gewenste uitkomst; gegeven informatie en ondersteuning op het gebied van mentale gezondheid en weerbaarheid sluit goed aan bij de belevingswereld van (ex-) AMV's.

### Effectdoelen:

- Het bereik van het basisprogramma is naar wens (er is een constante groep van 10 ervaringsdeskundigen; de ontmoetingsplek heeft 50 bezoekers gehad en 100 jongeren hebben gebruik gemaakt van de helpdesk).
- Met het basisprogramma worden de beoogde effecten bereikt ((ex-) AMV's zijn beter in staat om hulp te zoeken en om te gaan met stress(oren) en tegenslag waardoor zij mentaal gezonder zijn en hun welbevinden toeneemt).

### Borgingsdoelen:

- Het ontwikkelde basisprogramma is niet alleen van projectfinanciering afhankelijk, maar er is sprake van duurzame borging en continuïteit in de organisatie.
- SAMAH agendeert het belang van het vergroten van mentale weerbaarheid en een passende aanpak bij (ex-) AMV's.

### Impactdoelen:

- Het basisprogramma draagt bij aan het duurzaam vergroten van het mentaal welzijn en de weerbaarheid van alle (ex-) AMV's tussen de 12-27 jaar.
- Het basisprogramma draagt eraan bij dat er een passend preventief aanbod op het gebied van mentale gezondheid is voor (ex-) AMV's tussen de 12 en 27 jaar in Nederland.

## Stichting Zwerfjongeren Nederland

Type: partnerschap call 1, doelversie 1.0

---

Hoofddoel:  Versterken preventie

Vergroten participatie

Programmalijnen:  Beter toerusten volwassenen

Beter toerusten professionals

Meer integrale aanpak & domein overstijgend beleid

Maatschappelijke agendering

---

### Procesdoelen:

- De (mede) door FNO gefinancierde activiteiten zijn uitgevoerd zoals beoogd (lobby, beleidsbeïnvloeding, agendering en kennisverspreiding).
- Er wordt passend samengewerkt met andere FNO-projecten of -partnerschappen.

### Participatiedoelen:

- Dak- en thuisloze jongeren of jongeren met een risico daarop (16-27 jaar) participeren op de beoogde wijze aan de (mede) door FNO gefinancierde activiteiten (de doelgroep participeert in pilots en experimenten op het gebied van inkomen en wonen (zoals Bouwdepot en Woonlab) en delen hun ervaringen).
- De inzet van dak- en thuisloze jongeren leidt tot de gewenste uitkomst; de ervaringen en behoeften die zij delen op het gebied van inkomen, wonen en andere thema's versterken de lobby.

### Effectdoelen:

- Het bereik van de (mede) door FNO gefinancierde activiteiten is naar wens (lobby en beleidsbeïnvloeding: invloed op 5 verkiezingsprogramma's; kennisverspreiding en agendering).
- Met de (mede) door FNO gefinancierde activiteiten worden de beoogde effecten bereikt; de lobby en beleidsbeïnvloeding leiden tot bewustwording bij beleidsmakers en politici, gemeenten, lobbyisten en media dat niet elke jongere kan terugvallen op ouders voor onderdak en financiële zekerheid en dat voor die groep maatregelen getroffen moeten worden voor voldoende uitkering en betaalbare woning.

### Borgingsdoelen:

- De (mede) door FNO gefinancierde activiteiten zijn niet alleen van projectfinanciering afhankelijk, maar er is sprake van duurzame borging en continuïteit in de organisatie.
- Aandacht voor preventie van jongerendakloosheid (inkomen en wonen) is opgenomen in het Rijksprogramma van het ministerie van VWS.

### Impactdoelen:

- De (mede) door FNO gefinancierde activiteiten dragen eraan bij dat overheden, politiek, organisaties en burgers kennis hebben van dak- en thuisloze jongeren en over het voorkómen van jongerendakloosheid.
- De (mede) door FNO gefinancierde activiteiten dragen bij aan het blijvend verbeteren van de situatie van dak- en thuisloze jongeren en het voorkomen van jongerendakloosheid.

## Young-in-Prison

Type: partnerschap call 1, doelversie 1.0

---

Hoofddoel:  Versterken preventie

Vergroten participatie

Programmalijnen:  Beter toerusten volwassenen

Beter toerusten professionals

Meer integrale aanpak & domein overstijgend beleid

Maatschappelijke agendering

---

### Procesdoelen:

- Het continueren en doorontwikkelen van het YiP NL Youthlab via activiteiten zoals het leiderschapsprogramma, mediastrategie, publicatie van de ontworpen zittingszalen, inzet van 'thought leaders' en het woordvoerdersprogramma.
- Er wordt passend samengewerkt met andere FNO-projecten of -partnerschappen.

### Participatiedoelen:

- Ex-gedetineerde jongeren t/m 27 jaar participeren op de beoogde wijze (als betaalde ervaringsdeskundige trainen zij professionals, medewerkers en gedetineerde jongeren, adviseren zij in het kader van systeemveranderingen het ministerie J&V, opleiding en onderwijs en andere relevante partners in het veld en fungeren zij als intern klankbord voor Young in Prison).
- De inzet van ex-gedetineerde jongeren als ervaringsdeskundigen leidt tot de gewenste uitkomst; deelnemende jongeren versterken hun gevoel van eigenwaarde, leren werknemersvaardigheden en vinden een manier om hun negatieve ervaringen om te zetten in een leerervaring.

### Effectdoelen:

- Het bereik van YiP NL Youthlab is naar wens (jaarlijks zijn er 10 tot 15 jongeren tegelijkertijd actief als Youth-labber en ontvangen ten minste 10 organisaties (beleids)advies; ten minste 2 organisaties nemen structureel training af; het YiP NL Youthlab geeft minstens 1 keer per jaar advies aan ministerie J&V).
- Met YiP NL Youthlab worden de beoogde effecten bereikt; het (forensisch) zorgsysteem wordt zoveel mogelijk beïnvloed om jongeren te kunnen stimuleren naar een positieve toekomst en gedetineerde jongeren krijgen een positiever perspectief door het inzetten

### Borgingsdoelen:

- YiP NL Youthlab is niet alleen van projectfinanciering afhankelijk, maar er is sprake van duurzame borging en continuïteit in de organisatie.
- YiP NL Youthlab faciliteert dat ervaringskennis van ex-gedetineerde jongeren wordt ingebed in de opleidingen voor jeugd- en juridische professionals, en beleid- en planvorming met betrekking tot jongeren in detentie.

### Impactdoelen:

- YiP NL Youthlab draagt eraan bij dat een jongere nooit een tweede maal terugkeert in de gesloten instelling na zijn/haar jeugdetentie.
- YiP NL Youthlab draagt eraan bij dat iedere (forensische) jeugdzorgprofessional en/of justitiemedewerker zich de wereld kan voorstellen vanuit het perspectief van de jeugdige en een herstel- en ondersteuningsgerichte werkwijze volgt.

## Bijlage 3. Instructie en scoreformulier tussenevaluatie

### Instructie bij de tussenevaluatie

Enige tijd geleden hebben jullie voor je project of partnerschap 10 doelen opgesteld rondom proces, participatie, effecten, borging en impact. Binnenkort gaan jullie een begeleide tussenevaluatie uitvoeren naar de voortgang van de realisatie van deze doelen.

De tussenevaluatie bestaat uit:

1. Een voorbereiding door jullie als projectteam:
  - a. Het afzonderlijk invullen van het scoreformulier voor doelenrealisatie door ten minste 3 leden van het projectteam.
  - b. Een gesprek tussen de teamleden om te komen tot één ingevuld scoreformulier, en wat wordt opgestuurd naar het Trimbos-instituut.
2. Een gesprek van maximaal 1,5 uur met het evaluatieteam van het Trimbos-instituut om het ingevulde scoreformulier te bespreken en te duiden, en zo de voortgang van het project, en eventuele bijstellingen, in kaart te brengen. Vanuit het projectteam nemen ten minste drie leden deel aan dit gesprek, waaronder iemand uit de doelgroep zelf.

#### **Wat levert een tussenevaluatie op?**

Het invullen van het scoreformulier en het gesprek daarover met het evaluatieteam hebben als doel om een lerende evaluatie te stimuleren en stil te staan bij de voortgang van het project of partnerschap. Het maakt inzichtelijk in hoeverre beoogde doelen al zijn bereikt, en wat hierbij succesfactoren, knelpunten en geleerde lessen zijn. De tussenevaluatie kan ook aanleiding zijn om waar nodig een project of partnerschap op onderdelen bij te stellen. Alle tussenevaluaties van de projecten en partnerschappen samen biedt zicht op de voortgang van de 'overall' doelen van het programma GeestKracht, en welke eventuele bijstellingen in het programma of de verandertheorie nodig zijn.

#### **Tips bij het invullen van het scoringsformulier**

- Plan ruim voor het gesprek met het evaluatieteam van het Trimbos-instituut een gezamenlijk overleg in om het scoreformulier te bespreken in het projectteam.
- Laat het scoringsformulier invullen door ten minste drie leden van het projectteam, bij voorkeur door leden met een verschillend perspectief. De beoordeling van de doelenrealisatie kan namelijk verschillen tussen teamleden, afhankelijk van de informatie waarop ze deze beoordeling baseren en de weging die ze aan deze informatie geven.
- Laat teamleden het scoringsformulier afzonderlijk van elkaar invullen, om te voorkomen dat ze elkaar beïnvloeden.
- Laat ook een teamlid uit de doelgroep zelf het formulier invullen, of betrek deze bij het invullen van het formulier als dat passender is.
- Bespreek in een gezamenlijk overleg met de teamleden de afzonderlijk ingevulde formulieren om te komen tot één ingevuld scoreformulier, waarbij zoveel mogelijk consensus is bereikt.
- Stuur dit scoreformulier uiterlijk 2 à 3 dagen voorafgaand aan het evaluatiegesprek op naar de contactpersoon van het Trimbos-instituut.

#### **Volgen er nog meer tussenevaluaties?**

Dat is afhankelijk van de looptijd van je project of partnerschap. Bij een relatief korte looptijd blijft het bij deze tussenevaluatie; bij langere looptijden is er minimaal jaarlijks een tussenevaluatie. Met ieder project of partnerschap wordt op het einde van de looptijd een eindevaluatie uitgevoerd.

## Scoreformulier voorbereiding tussenevaluatie

Lees vooraf aan het invullen van dit scoreformulier de meegestuurde instructie goed door.

<b>Gegevens project of partnerschap *</b>	
Titel:	
Startdatum looptijd:	
Einddatum looptijd:	
Teamleden die zijn betrokken bij het invullen scoreformulier:	

\* Alleen in te vullen voor het scoreformulier wat wordt opgestuurd naar het Trimbos-instituut

## Doelrealisatie van de twee procesdoelen

Hieronder scoren jullie **per doel** de doelrealisatie en geven jullie aan op basis waarvan jullie tot deze score zijn gekomen.

<b>Doel:</b> [doel invoegen]	
<b>In hoeverre is dit doel door jullie project of partnerschap gerealiseerd?</b>	
Doe dit door een cijfer aan te vinken op de schaal hieronder, waarbij een 0 staat voor 'we zijn nog niet begonnen' en een 10 staat voor het 'het doel is volledig gerealiseerd'.	
0= We zijn nog niet begonnen <span style="float: right;">10=Het doel is volledig gerealiseerd</span>	
Hebben jullie over deze score consensus bereikt?	<input type="checkbox"/> Ja <input type="checkbox"/> Nee
Waar baseren jullie deze score op, of waar kunnen jullie deze score aan zien? Noem minimaal 1 en maximaal 3 informatiebronnen *	1.
	2.
	3.

<b>Doel:</b> [doel invoegen]	
<b>In hoeverre is dit doel door jullie project of partnerschap gerealiseerd?</b>	
Doe dit door een cijfer aan te vinken op de schaal hieronder, waarbij een 0 staat voor 'we zijn nog niet begonnen' en een 10 staat voor het 'het doel is volledig gerealiseerd'.	
0= We zijn nog niet begonnen <span style="float: right;">10=Het doel is volledig gerealiseerd</span>	
Hebben jullie over deze score consensus bereikt?	<input type="checkbox"/> Ja <input type="checkbox"/> Nee
Waar baseren jullie deze score op, of waar kunnen jullie deze score aan zien? Noem minimaal 1 en maximaal 3 informatiebronnen *	1.
	2.
	3.

\* Het kan gaan om kwantitatieve of kwalitatieve gegevens (inclusief eigen oordelen)

Hieronder noteren jullie **de meest belangrijke** succesfactor(en), knelpunt(en) en geleerde les(sen) voor het realiseren van de twee *procesdoelen* in jullie project of partnerschap.

Wat zijn volgens jullie de belangrijkste <i>succesfactoren</i> (minimaal 1, en maximaal 3) bij de doelenrealisatie?	
1	
2	
3	
Wat zijn volgens jullie de belangrijkste <i>knelpunten</i> (minimaal 1, en maximaal 3) bij de doelenrealisatie?	
1	
2	
3	
Wat zijn volgens jullie de belangrijkste <i>geleerde lessen</i> (minimaal 1, en maximaal 3) bij de doelenrealisatie?	
1	
2	
3	

## Doelrealisatie van de twee participatiedoelen

Hieronder scoren jullie **per doel** de doelrealisatie en geven jullie aan op basis waarvan jullie tot deze score zijn gekomen.

<b>Doel:</b> [doel invoegen]	
<b>In hoeverre is dit doel door jullie project of partnerschap gerealiseerd?</b>	
Doe dit door een cijfer aan te vinken op de schaal hieronder, waarbij een 0 staat voor 'we zijn nog niet begonnen' en een 10 staat voor het 'het doel is volledig gerealiseerd'.	
0= We zijn nog niet begonnen <span style="float: right;">10=Het doel is volledig gerealiseerd</span>	
Hebben jullie over deze score consensus bereikt?	<input type="checkbox"/> Ja <input type="checkbox"/> Nee
Waar baseren jullie deze score op, of waar kunnen jullie deze score aan zien? Noem minimaal 1 en maximaal 3 informatiebronnen *	1. 2. 3.

<b>Doel:</b> [doel invoegen]	
<b>In hoeverre is dit doel door jullie project of partnerschap gerealiseerd?</b>	
Doe dit door een cijfer aan te vinken op de schaal hieronder, waarbij een 0 staat voor 'we zijn nog niet begonnen' en een 10 staat voor het 'het doel is volledig gerealiseerd'.	
0= We zijn nog niet begonnen <span style="float: right;">10=Het doel is volledig gerealiseerd</span>	
Hebben jullie over deze score consensus bereikt?	<input type="checkbox"/> Ja <input type="checkbox"/> Nee
Waar baseren jullie deze score op, of waar kunnen jullie deze score aan zien? Noem minimaal 1 en maximaal 3 informatiebronnen *	1. 2. 3.

\* Het kan gaan om kwantitatieve of kwalitatieve gegevens (inclusief eigen oordelen)

Hieronder noteren jullie **de meest belangrijke** succesfactor(en), knelpunt(en) en geleerde les(sen) voor het realiseren van de twee *participatiedoelen* in jullie project of partnerschap.

Wat zijn volgens jullie de belangrijkste <i>succesfactoren</i> (minimaal 1, en maximaal 3) bij de doelenrealisatie?	
1	
2	
3	
Wat zijn volgens jullie de belangrijkste <i>knelpunten</i> (minimaal 1, en maximaal 3) bij de doelenrealisatie?	
1	
2	
3	
Wat zijn volgens jullie de belangrijkste <i>geleerde lessen</i> (minimaal 1, en maximaal 3) bij de doelenrealisatie?	
1	
2	
3	



## Doelrealisatie van de twee effectdoelen

Hieronder scoren jullie **per doel** de doelrealisatie en geven jullie aan op basis waarvan jullie tot deze score zijn gekomen.

<b>Doel:</b> [doel invoegen]	
<b>In hoeverre is dit doel door jullie project of partnerschap gerealiseerd?</b>	
Doe dit door een cijfer aan te vinken op de schaal hieronder, waarbij een 0 staat voor 'we zijn nog niet begonnen' en een 10 staat voor het 'het doel is volledig gerealiseerd'.	
0= We zijn nog niet begonnen <span style="float: right;">10=Het doel is volledig gerealiseerd</span>	
Hebben jullie over deze score consensus bereikt?	<input type="checkbox"/> Ja <input type="checkbox"/> Nee
Waar baseren jullie deze score op, of waar kunnen jullie deze score aan zien? Noem minimaal 1 en maximaal 3 informatiebronnen *	1. 2. 3.

<b>Doel:</b> [doel invoegen]	
<b>In hoeverre is dit doel door jullie project of partnerschap gerealiseerd?</b>	
Doe dit door een cijfer aan te vinken op de schaal hieronder, waarbij een 0 staat voor 'we zijn nog niet begonnen' en een 10 staat voor het 'het doel is volledig gerealiseerd'.	
0= We zijn nog niet begonnen <span style="float: right;">10=Het doel is volledig gerealiseerd</span>	
Hebben jullie over deze score consensus bereikt?	<input type="checkbox"/> Ja <input type="checkbox"/> Nee
Waar baseren jullie deze score op, of waar kunnen jullie deze score aan zien? Noem minimaal 1 en maximaal 3 informatiebronnen *	1. 2. 3.

\* Het kan gaan om kwantitatieve of kwalitatieve gegevens (inclusief eigen oordelen)

Hieronder noteren jullie **de meest belangrijke** succesfactor(en), knelpunt(en) en geleerde les(sen) voor het realiseren van de twee *effectdoelen* in jullie project of partnerschap.

Wat zijn volgens jullie de belangrijkste <i>succesfactoren</i> (minimaal 1, en maximaal 3) bij de doelenrealisatie?	
1	
2	
3	
Wat zijn volgens jullie de belangrijkste <i>knelpunten</i> (minimaal 1, en maximaal 3) bij de doelenrealisatie?	
1	
2	
3	
Wat zijn volgens jullie de belangrijkste <i>geleerde lessen</i> (minimaal 1, en maximaal 3) bij de doelenrealisatie?	
1	
2	
3	

## Doelrealisatie van de twee borgingsdoelen

Hieronder scoren jullie **per doel** de doelrealisatie en geven jullie aan op basis waarvan jullie tot deze score zijn gekomen.

<b>Doel:</b> [doel invoegen]	
<b>In hoeverre is dit doel door jullie project of partnerschap gerealiseerd?</b>	
Doe dit door een cijfer aan te vinken op de schaal hieronder, waarbij een 0 staat voor 'we zijn nog niet begonnen' en een 10 staat voor het 'het doel is volledig gerealiseerd'.	
0= We zijn nog niet begonnen <span style="float: right;">10=Het doel is volledig gerealiseerd</span>	
Hebben jullie over deze score consensus bereikt?	<input type="checkbox"/> Ja <input type="checkbox"/> Nee
Waar baseren jullie deze score op, of waar kunnen jullie deze score aan zien? Noem minimaal 1 en maximaal 3 informatiebronnen *	4.
	5.
	6.

<b>Doel:</b> [doel invoegen]	
<b>In hoeverre is dit doel door jullie project of partnerschap gerealiseerd?</b>	
Doe dit door een cijfer aan te vinken op de schaal hieronder, waarbij een 0 staat voor 'we zijn nog niet begonnen' en een 10 staat voor het 'het doel is volledig gerealiseerd'.	
0= We zijn nog niet begonnen <span style="float: right;">10=Het doel is volledig gerealiseerd</span>	
Hebben jullie over deze score consensus bereikt?	<input type="checkbox"/> Ja <input type="checkbox"/> Nee
Waar baseren jullie deze score op, of waar kunnen jullie deze score aan zien? Noem minimaal 1 en maximaal 3 informatiebronnen *	4.
	5.
	6.

\* Het kan gaan om kwantitatieve of kwalitatieve gegevens (inclusief eigen oordelen)

Hieronder noteren jullie **de meest belangrijke** succesfactor(en), knelpunt(en) en geleerde les(sen) voor het realiseren van de twee *borgingsdoelen* in jullie project of partnerschap.

Wat zijn volgens jullie de belangrijkste <i>succesfactoren</i> (minimaal 1, en maximaal 3) bij de doelenrealisatie?	
1	
2	
3	
Wat zijn volgens jullie de belangrijkste <i>knelpunten</i> (minimaal 1, en maximaal 3) bij de doelenrealisatie?	
1	
2	
3	
Wat zijn volgens jullie de belangrijkste <i>geleerde lessen</i> (minimaal 1, en maximaal 3) bij de doelenrealisatie?	
1	
2	
3	

## Doelrealisatie van de twee impactdoelen

Hieronder scoren jullie **per doel** de *verwachte* doelrealisatie en geven jullie aan op basis waarvan jullie tot de score zijn gekomen.

<b>Doel:</b> [doel invoegen]	
<b>Hoe waarschijnlijk is het dat jullie project of partnerschap een bijdrage gaat leveren aan dit doel?</b>	
<input type="checkbox"/> Zeer waarschijnlijk <input type="checkbox"/> Enigszins waarschijnlijk <input type="checkbox"/> Niet waarschijnlijk en niet onwaarschijnlijk <input type="checkbox"/> Enigszins onwaarschijnlijk <input type="checkbox"/> Zeer onwaarschijnlijk  <input type="checkbox"/> Hierover kunnen wij echt geen uitspraak doen	
Hebben jullie over dit antwoord consensus bereikt?	<input type="checkbox"/> Ja <input type="checkbox"/> Nee
Waar baseren jullie deze score op, of waar kunnen jullie deze score aan zien? Noem minimaal 1 en maximaal 3 informatiebronnen *	1.
	2.
	3.

<b>Doel:</b> [doel invoegen]	
<b>Hoe waarschijnlijk is het dat jullie project of partnerschap een bijdrage gaat leveren aan dit doel?</b>	
<input type="checkbox"/> Zeer waarschijnlijk <input type="checkbox"/> Enigszins waarschijnlijk <input type="checkbox"/> Niet waarschijnlijk en niet onwaarschijnlijk <input type="checkbox"/> Enigszins onwaarschijnlijk <input type="checkbox"/> Zeer onwaarschijnlijk  <input type="checkbox"/> Hierover kunnen wij echt geen uitspraak doen	
Hebben jullie over dit antwoord consensus bereikt?	<input type="checkbox"/> Ja <input type="checkbox"/> Nee
Waar baseren jullie deze score op, of waar kunnen jullie deze score aan zien? Noem minimaal 1 en maximaal 3 informatiebronnen *	4.
	5.
	6.

\* Het kan gaan om kwantitatieve of kwalitatieve gegevens (inclusief eigen oordelen)

Hieronder noteren jullie **de meest belangrijke** succesfactor(en), knelpunt(en) en geleerde les(sen) voor het behalen van de twee *impactdoelen* in jullie project of partnerschap.

Wat zijn volgens jullie de belangrijkste <i>succesfactoren</i> (minimaal 1, en maximaal 3) bij de doelenrealisatie?	
1	
2	
3	
Wat zijn volgens jullie de belangrijkste <i>knelpunten</i> (minimaal 1, en maximaal 3) bij de doelenrealisatie?	
1	
2	
3	
Wat zijn volgens jullie de belangrijkste <i>geleerde lessen</i> (minimaal 1, en maximaal 3) bij de doelenrealisatie?	
1	
2	
3	



## Bijlage 4. Gespreksformulier evaluatiebijeenkomst

<b>Gegevens project of partnerschap</b>	
Titel:	
Startdatum:	
Einddatum:	
Datum bijeenkomst:	
Aantal deelnemers bij gesprek:	
<b>Doelrealisatie</b>	
Belangrijkste bevindingen (maximaal 3)	
Omschrijving	1. 2. 3.
<b>Belangrijkste succesfactoren</b> (maximaal 3)	
Omschrijving	1. 2. 3.
<b>Belangrijkste knelpunten</b> (maximaal 3)	
Omschrijving	1. 2. 3.
<b>Geleerde lessen</b> (maximaal 3)	
Omschrijving	1. 2. 3.
Delen (per les)	<input type="checkbox"/> In het programma <input type="checkbox"/> Buiten het programma <input type="checkbox"/> Anders, namelijk:
Delen met (per les)	<input type="checkbox"/> Jongvolwassenen <input type="checkbox"/> Professionals <input type="checkbox"/> Beleidsmakers <input type="checkbox"/> Anderen, namelijk:

<b>Bijstellingen</b>	
Bijstellen eigen doel(en)?	<input type="checkbox"/> Nee <input type="checkbox"/> Ja, namelijk:
Bijstellen eigen activiteit(en)/aanpak?	<input type="checkbox"/> Nee <input type="checkbox"/> Ja, namelijk:
Bijstellen (onderdelen van) programma GeestKracht?	<input type="checkbox"/> Nee <input type="checkbox"/> Ja, namelijk:
Bijstellen verandertheorie programma GeestKracht?	<input type="checkbox"/> Nee <input type="checkbox"/> Ja, namelijk:
Overige opmerkingen:	<input type="checkbox"/> Nee <input type="checkbox"/> Ja, namelijk:

## Bijlage 5. Metadatering projecten en partnerschappen

### Metadatering acht projecten eerste call

METADATERING	DevelopRoad	Eerder is beter	Everybody @ease	Gewoon, weer meedoen	Mentaal Lokaal Wassenaar	MIND Young Academy	Transfercoach tussen culturen	Transitie journeys
<b>Basiskenmerken</b>								
Hoofddoel	Versterken preventie	x	x	x		x	x	
	Vergroten participatie				x		x	x
Doelgroep	Jongvolwassenen		x	x	x		x	
	a: met praktische opleiding					x		
	b: met een migratieachtergrond					x		
	KOPP/KOV							
	Zwerfjongeren							
	Jonge statushouders							
	EPA	x						
	Chronisch psychische aandoening							
	Combinatie psychische problemen en LVB							x
Leefdomeinen	(Mentale) gezondheid	x	x	x	x	x	x	x
	Opleiding				x	x	x	x
	Werk				x		x	x
	Relaties				x		x	x
	Wonen				x		x	x
	Gezinsleven			x	x		x	x
Programmalijnen	Beter toerusten jongvolwassenen		x	x	x	x	x	
	Beter toerusten professionals	x	x	x	x	x	x	x
	Meer integrale aanpak en domein overstijgend beleid		x	x	x	x		x
	Maatschappelijke agendering							
<b>Elementen verandertheorie</b>								
Proces en participatie; Borging	Aanpakken vraaggestuurd tot stand gekomen	x	x	x	x		x	
	Training of opleiding jongvolwassenen of professionals		x	x		x	x	x
	Onderzoek naar risico's of problemen jongvolwassenen	x			x			x
	Kennisdeling binnen programma of met veld	x	x	x	x	x	x	x
	Domeinoverstijgende netwerken met ervaringsdeskundigheid			x		x		
	Lobby jongvolwassenen							
Effecten; Borging	Integrale of participatieve opzet	x	x	x	x	x	x	
	Meer kennis of vaardigheden om samen te werken bij jongvolwassenen of professionals	x		x		x		x
	Meer kennis over problematiek of aanpakken bij professionals of beleidsmakers	x			x	x	x	x
	Groter draagvlak voor implementatie bij beleidsmakers of professionals	x		x			x	x
	Toename bewustzijn, urgentie of consensus bij beleidsmakers of professionals	x					x	x
	Openheid over psychische problematiek toegenomen bij algemeen publiek		x			x		
	Betere maatschappelijke agendering of hantering lobbystrategieën					x		
	Deelnemende jongvolwassenen hebben grotere mentale gezondheid		x	x		x		
	Jongvolwassenen zijn opener over problematiek, nemen regie of vragen eerder hulp		x	x	x	x	x	
	Professionals hanteren meer of beter passende aanpakken of delen goede voorbeelden	x			x	x	x	x
	Beleidsmakers hebben meer kennis of consensus waardoor ze betere beleidskeuzes maken				x			x
	Het stigma is afgenomen bij algemeen publiek					x	x	
Impact	Jongvolwassenen zijn steeds veerkrachtiger		x	x		x	x	
	Professionals zijn steeds beter toegerust om met psychische problematiek of psychiatrische aandoeningen om te gaan	x			x	x	x	x
	Aanpak van of beleid omtrent psychische problematiek of psychiatrische aandoeningen wordt steeds passender	x		x	x		x	x
	Er is steeds meer begrip of ruimte voor psychische kwetsbaarheid in de praktijk	x			x	x		

## Metadatering zes aangegane partnerschappen

METADATERING		ExpEx	Labyrinth-In-Perspectief	Nationale Jeugdraad	SAMAH	Stichting Zwerfjongeren NL	Young in Prison
<b>Basiskennmerken</b>							
Hoofddoel	Versterken preventie	x	x	x	x		
	Vergroten participatie	x	x	x	x	x	x
Doelgroep	Jongvolwassenen	x		x			x
	a: met praktische opleiding						
	b: met een migratieachtergrond						
	KOPP/KOV		x				
	Zwerfjongeren					x	
	Jonge statushouders					x	
	EPA	x			x		
Chronisch psychische aandoening		x		x			
	Combinatie psychische problemen en LVB	x					
Leefdomeinen	(Mentale) gezondheid	x	x	x	x	x	x
	Opleiding	x		x	x	x	
	Werk	x	x	x	x	x	x
	Relaties	x	x	x	x		
	Wonen	x		x	x	x	x
	Gezinsleven	x	x		x	x	
Programmalijnen	Beter toerusten jongvolwassenen	x	x	x	x	x	x
	Beter toerusten professionals	x	x	x			x
	Meer integrale aanpak en domein overstijgend beleid			x		x	
	Maatschappelijke agendering	x	x	x	x	x	x
<b>Elementen verandertheorie</b>							
Proces en participatie; Borging	Aanpakken vraaggestuurd tot stand gekomen	x	x	x	x		
	Training of opleiding jongvolwassenen of professionals	x	x	x	x		x
	Onderzoek naar risico's of problemen jongvolwassenen		x				
	Kennisdeling binnen programma of met veld	x	x	x	x	x	x
	Domeinoverstijgende netwerken met ervaringsdeskundigheid	x		x		x	
Lobby jongvolwassenen	x	x	x	x	x	x	
Effecten; Borging	Integrale of participatieve opzet	x	x	x	x	x	x
	Meer kennis of vaardigheden om samen te werken bij jongvolwassenen of professionals	x		x			
	Meer kennis over problematiek of aanpakken bij professionals of beleidsmakers	x	x	x		x	x
	Groter draagvlak voor implementatie bij beleidsmakers of professionals	x		x		x	x
	Toename bewustzijn, urgentie of consensus bij beleidsmakers of professionals	x	x	x		x	x
	Openheid over psychische problematiek toegenomen bij algemeen publiek						
	Betere maatschappelijke agendering of hantering lobbystrategieën	x	x	x	x	x	x
	Deelnemende jongvolwassenen hebben grotere mentale gezondheid		x		x		x
	Jongvolwassenen zijn opener over problematiek, nemen regie of vragen eerder hulp	x	x	x	x		
	Professionals hanteren meer of beter passende aanpakken of delen goede voorbeelden	x		x		x	
Beleidsmakers hebben meer kennis of consensus waardoor ze betere beleidskeuzes maken	x		x		x	x	
Het stigma is afgenomen bij algemeen publiek					x		
Impact	Jongvolwassenen zijn steeds veerkrachtiger		x		x		x
	Professionals zijn steeds beter toegerust om met psychische problematiek of psychiatrische aandoeningen om te gaan	x	x	x		x	x
	Aanpak van of beleid omtrent psychische problematiek of psychiatrische aandoeningen wordt steeds passender	x	x	x	x	x	x
	Er is steeds meer begrip of ruimte voor psychische kwetsbaarheid in de praktijk	x	x	x		x	x





