

Verschil in Nederland 2014-2020

Zes sociale klassen en hun visies op samenleving en politiek

Stella Hoff
Cok Vrooman
Jurjen Iedema
Jeroen Boelhouwer
Jeanet Kullberg

Het Sociaal en Cultureel Planbureau is een interdepartementaal, wetenschappelijk instituut, dat – gevraagd en ongevraagd – sociaal-wetenschappelijk onderzoek verricht. Het SCP rapporteert aan de regering, de Eerste en Tweede Kamer, de ministeries en maatschappelijke en overheidsorganisaties. Het SCP valt formeel onder de verantwoordelijkheid van de minister van Volksgezondheid, Welzijn en Sport.

Het SCP is opgericht bij Koninklijk Besluit op 30 maart 1973. Het Koninklijk Besluit is per 1 april 2012 vervangen door de ‘Regeling van de minister-president, Minister van Algemene Zaken, houdende de vaststelling van de Aanwijzingen voor de Planbureaus’.

© Sociaal en Cultureel Planbureau, Den Haag 2021

Opmaak binnenwerk: Textcetera, Den Haag

Figuren: Staet van Creatie, Tilburg

NUR 740

Copyright

U mag citeren uit SCP-rapporten, mits u de bron vermeldt.

U mag SCP-bestanden op een server plaatsen mits:

- 1 het digitale bestand (rapport) intact blijft;
- 2 u de bron vermeldt;
- 3 u de meest actuele versie van het bestand beschikbaar stelt, bijvoorbeeld na verwerking van een erratum.

Data

SCP-databestanden, gebruikt in onze rapporten, zijn in principe beschikbaar voor gebruik door derden via DANS www.dans.knaw.nl.

Contact

Sociaal en Cultureel Planbureau

Postbus 16164

2500 BD Den Haag

www.scp.nl

info@scp.nl

Via onze website kunt u zich kosteloos abonneren op een elektronische attendering bij het verschijnen van nieuwe uitgaven.

Inhoud

1	Sociale ongelijkheid in Nederland opnieuw onder de loep	4
	Noot	6
2	Oude en nieuwe vormen van sociale ongelijkheid	7
2.1	Veranderende ongelijkheid op de arbeidsmarkt...	7
2.2	... en daarbuiten	9
2.3	De eerdere scp-studie	12
2.4	Postindustriële klassen in twee andere landen	15
2.5	Empirische verschillen tussen beroepsklassen en sociale klassen	17
2.6	De nieuwe editie van Verschil in Nederland	19
	Noten	19
3	De Nederlandse bevolking in groepen	22
3.1	Groepsindeling in 2019/2020	22
3.2	Veranderingen in omvang en samenstelling van de kapitaalgroepen	24
3.3	Kapitaalverschillen tussen groepen	26
3.4	Verklaringen voor veranderingen tussen 2014 en 2019/2020	28
3.5	Visies op het eigen leven, samenleving en politiek	31
3.6	Mogelijke effecten van de coronacrisis	41
	Noten	43
4	Samenvatting	44
4.1	Drie hoofdconclusies	44
	Summary	46
	Literatuur	48
	Bijlagen (te vinden op www.scp.nl bij dit rapport)	

1 Sociale ongelijkheid in Nederland opnieuw onder de loep

In 2014 onderzocht het Sociaal en Cultureel Planbureau (SCP) of er sprake is van een opdeling van de Nederlandse samenleving (Vrooman et al. 2014). Traditiegetrouw staan hierbij verschillen tussen arme en rijke mensen of beroepsgroepen centraal, maar de laatste jaren wordt ook meer aandacht besteed aan ongelijkheid tussen hoog- en laagopgeleiden en ongelijkheid in de mate van zelfredzaamheid. De opkomst van nieuwe vormen van ongelijkheid hangt theoretisch onder meer samen met veranderingen in het economisch systeem (de overgang van een industriële naar een postindustriële productiewijze, groei van deeltijdwerk), maar ook met technologische vernieuwing: de digitalisering van werk, de groeiende rol van internet, platformen en sociale media. Demografische ontwikkelingen – vergrijzing, migratie, meer alleenstaanden en eenoudergezinnen – kunnen hedendaagse sociale ongelijkheid eveneens in de hand werken, net als sociaal-culturele en ideologische veranderingen, zoals de groeiende voorkeur voor anderhalfverdienerschap en ideeën onder burgers en beleidsmakers over collectieve solidariteit en individuele verantwoordelijkheid. Ongelijkheid kan bovendien teweeg worden gebracht door institutionele arrangementen, zoals de fiscale en arbeidsrechtelijke bevordering van flexwerk en zzp-schap en door cohortvervanging. De jongeren (en met name vrouwen) die de laatste jaren de arbeidsmarkt betraden, zijn gemiddeld hoger opgeleid dan bij de uitstervende oudere cohorten het geval was.

Uit de SCP-publicatie *Verschil in Nederland. Sociaal en Cultureel Rapport 2014* bleek dat hedendaagse sociale ongelijkheid inderdaad veel meer omvat dan verschillen in termen van inkomen, vermogen en beroep. De opdeling van de samenleving verloopt ook via het onderwijs dat men heeft genoten, de sociale netwerken waar men op kan terugvallen en de gezondheid en uiterlijke kenmerken waar iemand mee behept is. Al deze (en meer) facetten dragen bij aan iemands kansen in het leven en op basis van een multidimensionale benadering liet zich in 2014 een beperkt aantal herkenbare sociale groepen identificeren. De Raad voor Volksgezondheid en Samenleving (RVS 2020) noemt deze cumulatie van verschillen en interactie van beïnvloedende factoren ‘complexe ongelijkheid’. In het SCP-onderzoek zijn de verschillen in Nederland geanalyseerd in termen van de hulpbronnen waarover sociale groepen in meer of mindere mate beschikken: het economisch, cultureel, sociaal en persoonskapitaal.

Economisch kapitaal heeft betrekking op hulpbronnen die materieel van aard zijn (zoals inkomen en financieel vermogen) of die in belangrijke mate bepalend zijn voor de materiële welvaartspositie (zoals de opleiding, die mensen voorbereidt en selecteert voor de arbeidsmarkt). Ook de positie op de arbeidsmarkt zelf maakt deel uit van het economisch kapitaal. Het sociaal kapitaal betreft de sociale netwerken waar mensen op kunnen terugvallen voor sociale of professionele steun. Sociale steun wordt gevormd door de alledaagse hulp via contacten met familie en vrienden en de kwaliteit van die relaties (bv. mantelzorg of hulp bij geldzorgen). Bij professionele steun gaat het erom in hoeverre anderen je in het leven vooruit kunnen brengen, bijvoorbeeld door te helpen bij het vinden

van een (betere) baan. Het cultureel kapitaal heeft meerdere uitingsvormen: taal en communicatie, maar ook smaken, voorkeuren en leefstijlen die al dan niet passend zijn bij een bepaald milieu of sociale context. Het persoonskapitaal, tot slot, heeft betrekking op persoonlijke kenmerken: de fysieke en mentale gezondheid en de aanwezigheid van uiterlijke kenmerken waardoor iemand aantrekkelijk wordt gevonden.

Op grond van deze vier vormen van kapitaal zijn uiteindelijk zes groepen onderscheiden binnen de Nederlandse bevolking. Vier van die groepen – de gevestigde bovenlaag, de jongere kansrijken, de werkende middengroep en de comfortabel gepensioneerden – verkeerden in 2014 in een betrekkelijk gunstige situatie. Elk van deze groepen had de beschikking over een (redelijke) hoeveelheid aan hulpbronnen, in een eigen specifieke combinatie. Hiertegenover stonden twee groepen met een zwakkere maatschappelijke positie: de onzekere werkenden en het precariaat (Vrooman et al. 2014). Een uitgebreidere beschrijving van de groepen volgt in hoofdstuk 3.

Dit rapport presenteert de eerste resultaten van een nieuw onderzoek dat in 2019 en 2020 werd uitgevoerd. De volgende vragen staan hierin centraal:

- 1 Zijn de zes groepen die in 2014 zijn gevonden, veranderd in omvang, hoeveelheid beschikbaar totaalkapitaal en samenstelling?
- 2 In hoeverre zijn de eventuele wijzigingen toe te schrijven aan veranderingen in het economisch, sociaal, cultureel en persoonskapitaal?
- 3 In hoeverre vallen de verschillen tussen de zes groepen samen met verschillen in opvattingen omtrent de samenleving, overheid en politiek?
- 4 Welke mogelijke gevolgen heeft de coronapandemie voor de verschillende vormen van kapitaal?

De resultaten van het nieuwe onderzoek maken duidelijk of de eerder gevonden opdeling van de Nederlandse samenleving een incidenteel verschijnsel was of dat het om een structureel, misschien zelfs groeiend probleem gaat. Ook zien we of de overgang van een periode van economische laagconjunctuur naar hoogconjunctuur de groepscontrasten heeft verscherpt of juist verzacht. En tot slot zal uit het onderzoek blijken wat de verschillen in hulpbronnen voor burgers betekenen: hebben ze alleen invloed op hun kansen in het leven, of werken ze ook door in de manier waarop zij naar de samenleving, de overheid en de politiek kijken?

In een later stadium zullen enkele vervolgpublishaties verschijnen, waarin ingegaan wordt op thema's als sociale mobiliteit, gevoelens van representatie en onbehagen, en regionale verschillen in de beschikbaarheid van hulpbronnen.

De gegevens voor deze studie zijn verzameld door middel van een enquête die men in de periode november 2019 tot en met mei 2020 online of schriftelijk kon invullen.¹ Voor het onderzoek zijn bijna 16.000 personen benaderd, van wie er in totaal 6854 de vragenlijst hebben ingevuld (zie bijlage B, te vinden op www.scp.nl bij dit rapport, voor verdere informatie over de dataverzameling). Omdat veruit de meeste gegevens zijn verzameld vóór de eerste coronalockdown, kunnen we in dit rapport geen uitspraken doen over de

effecten van de coronapandemie of van de coronamaatregelen op de indeling of maatschappelijke positie van de kapitaalgroepen. Tegelijkertijd zijn er aanwijzingen dat de coronacrisis bestaande verschillen in de samenleving heeft vergroot. Daarom bespreken we aan de hand van de nu beschikbare literatuur kort de mogelijke gevolgen van de coronacrisis op moderne vormen van ongelijkheid in Nederland (zie § 3.5).

Leeswijzer

In het vervolg van dit rapport geven we eerst een theoretische bespreking van het thema sociale ongelijkheid en de manieren waarop die ongelijkheid tot stand komt en tot uiting kan komen (hoofdstuk 2). Daarna presenteren we de bevindingen met betrekking tot de gevonden groepen en gaan we in op de veranderingen sinds 2014 (hoofdstuk 3). We gaan daar ook in op de verschillen tussen groepen in hun tevredenheid met het leven en hun opvattingen over aspecten van de samenleving (bv. de mate waarin men de samenleving als conflictueus ziet, het oordeel over maatschappelijke kwesties zoals de Europese eenwording, en vertrouwen in de politiek) en op de vermoedelijke gevolgen van corona voor de kapitaalverdeling. Hoofdstuk 4 sluit af met enkele hoofdconclusies.

Noot

- 1 Degenen die na meerdere oproepen voor deelname aan het onderzoek nog niet hadden gereageerd, zijn benaderd voor een persoonlijk interview. Iets meer dan 50 personen hebben dit gedaan. In het onderzoek van 2014 hebben overigens geen persoonlijke interviews plaatsgevonden.

2 Oude en nieuwe vormen van sociale ongelijkheid

Sociale ongelijkheid heeft zowel distributieve als hiërarchische elementen.^{1, 2} Vanuit de economische wetenschap werden de laatste jaren vooral de verdelingsaspecten benadrukt. Daarbij wees men erop dat de inkomens- en vermogensverschillen tussen huishoudens en personen de afgelopen decennia in veel welvarende landen toenamen, en dat er soms aanzienlijke regionale verschillen bestaan in de intergenerationele inkomensmobiliteit.³

Nederland valt in dit verband op door de relatief lage en stabiele inkomensongelijkheid, in combinatie met grote vermogensongelijkheid en lage armoedepercentages.⁴

In de sociologie wordt van oudsher benadrukt dat het bij sociale ongelijkheid ook gaat om maatschappelijke hiërarchie.⁵ Men gaat er daarbij van uit dat een samenleving bestaat uit sociale groepen die zich van hoog naar laag laten rangschikken op grond van hun macht, prestige, beroepsgroep of het bezit van kapitaalgoederen of kennis. Een invloedrijk voorbeeld werd ontwikkeld door Erikson, Goldthorpe en Portocarero (Erikson et al. 1979).

Volgens hen kent de maatschappij hiërarchisch geordende economische klassen. De leden daarvan krijgen uiteenlopende levenskansen en sociale posities toegewezen op grond van verschillen op de arbeidsmarkt en in de organisatie van productieprocessen.⁶ Deze zogeheten EGP-indeling (vernoemd naar de auteurs) is typerend voor industriële samenlevingen, en een veelgebruikte methode om de landenverschillen in de sociale structuur en intergenerationele mobiliteit in kaart te brengen.⁷ Ze ordent beroepen in termen van hun marktpositie ('hogere' dienstverlening of 'lager' werk in fabrieken of landbouw), de kennis en vaardigheden die voor het werk nodig zijn en de gezagsverhoudingen in bedrijven. Dat resulteert in een rangschikking van vijf tot elf klassen, met leidinggevenden en witteboordenwerkers aan de bovenkant van de maatschappelijke ladder en laaggeschoolde (land)arbeiders onderaan.

De nadruk die economen leggen op inkomens- en vermogensongelijkheid beperkt de analyse van sociale ongelijkheid tot de verdeling van materiële welvaart en doet onvoldoende recht aan de hiërarchische aspecten ervan. De sociologische invalshoek heeft meer oog voor het laatste en de onderliggende processen. Men redeneert dan bijvoorbeeld dat het schoolsysteem jongeren voorsorteert in banen die bij hun milieu van oorsprong passen. De beroepshiërarchie waarin zij terechtkomen zorgt vervolgens voor inkomens- en vermogensverschillen en een bestendiging van de bestaande sociale ongelijkheid. Recente ontwikkelingen maken echter dat een maatschappijordening die stoelt op een beperkt aantal onveranderlijke industriële beroepsklassen, zoals in de EGP-indeling, tegenwoordig misschien minder plausibel is. De wetenschappelijke literatuur signaleert veranderende tegenstellingen op de arbeidsmarkt, maar ook daarbuiten.

2.1 Veranderende ongelijkheid op de arbeidsmarkt...

De arbeidsmarkt heeft in een aantal opzichten niet meer dezelfde structuur als in het industriële tijdperk. Veel auteurs wijzen op de invloed van de-industrialisering en de groei van de

dienstensector in de achterliggende decennia. Die processen gingen volgens sommigen in veel landen gepaard met een professionalisering van de arbeidsmarkt: meer banen die een hogere opleiding vereisen en minder werkgelegenheid voor laagopgeleiden. De zogenoemde nieuwe professionals zijn onder andere te vinden in de financiële sector, technologiebedrijven en management- en beleidsfuncties bij de overheid, en daarnaast in creatief werk, in de wetenschap, in media, reclame en de culturele sector.⁸ Andere auteurs benadrukken dat dezelfde structurele ontwikkelingen aan de onderkant hebben geleid tot de opkomst van een postindustriële dienstenproletariaat, ofwel precariaat.⁹ Die groep verricht laaggeschoold werk in bijvoorbeeld de horeca, fastfoodketens, de schoonmaaksector, transportbedrijven en de zorg. Hun werk betaalt slecht en biedt weinig zekerheid, en is ook in andere opzichten van lage kwaliteit. De werkdruk en psychologische stress zijn hoog, mensen ervaren weinig autonomie en hebben nauwelijks mogelijkheden voor scholing, ontwikkeling van vaardigheden, persoonlijke groei en opwaartse mobiliteit.¹⁰ Het nieuwe dienstenproletariaat wijkt in een aantal opzichten af van de arbeidersklasse die in het industriële tijdperk onderaan stond. De gezagsverhoudingen in hun werk zijn onduidelijker en meer op afstand, en sociale netwerken zijn er minder hecht en vloeiender. Ook is de collectieve organisatie (bv. via vakbonden) beperkter dan in de oude arbeidersklasse, en is men niet opgegroeid in een *working class culture* met gedeelde opvattingen, levensstijlen en activiteiten.¹¹ In Nederland komt deze ontwikkeling tot uiting in het groeiende aandeel flexwerkers en uitzendkrachten. Na 2000 nam ook het percentage zelfstandigen zonder personeel (zzp) sterk toe, al opereert die groep voor een deel juist in de hogere regionen van de arbeidsmarkt. Atypisch werk kwam in het nieuwe millennium eveneens vaker voor, bijvoorbeeld in de vorm van nulurencontracten, platformarbeid, gedetacheerde werknemers en schijnzelfstandigheid.¹² Het aandeel werkende armen liep structureel op.¹³

De op dienstverlening gerichte Nederlandse arbeidsmarkt werd volgens Visser (2002) tevens 'de eerste deeltijdconomie ter wereld'. Het aandeel werkende vrouwen steeg na 1985 sterk, vooral via deeltijdcontracten voor onbepaalde tijd die een hoge mate van werkzekerheid boden. Dit viel samen met het stijgende opleidingsniveau van vrouwen, die in de jongste cohorten gemiddeld hoger opgeleid zijn dan mannen,¹⁴ en met de vervanging van de dominantie van het kostwinnersgezin door een anderhalfverdienersmodel. Deze veranderingen laten zich evenmin gemakkelijk vangen in het industriële klassenschema. Dat was in belangrijke mate geënt op eenverdieners, hetgeen in Nederland tot in de jaren tachtig van de vorige eeuw ook tot uiting kwam in de formele wetten en regels (o.a. een loon dat hoog genoeg was om een gezin van te onderhouden, ruimhartige voorzieningen voor weduwen en wezen, weinig kinderopvang).¹⁵

Sørensen (1996, 2000) wees op de rol van veranderende instituties en organisatievormen op de arbeidsmarkt. Carrières en loonhoogtes zouden in westerse landen meer dan voorheen afhankelijk zijn geworden van individuele talenten en productiviteit. Dat komt volgens hem doordat in veel landen de economie en de arbeidsmarkt werden gedereguleerd, het vakbondslidmaatschap verminderde, en collectieve onderhandelingen aan belang inboetten. Deze 'neoklassieke soep' zou ervoor hebben gezorgd dat loonongelijkheid zich tegenwoordig vooral manifesteert binnen beroepsgroepen, en niet ertus-

sen. Dat maakt de koppeling tussen opleiding, beroep en loonongelijkheid minder sterk, en ondergraaft klassieke tegenstellingen tussen grote sociale klassen, zoals de EGP-indeling. Voor Groot-Brittannië vond Williams (2013) in het tijdvak 1975-2008 empirisch echter geen steun voor de inkomensveranderingen die Sørensen veronderstelde. Integendeel: de loonverschillen binnen beroepen verminderden in de loop der tijd, terwijl die tussen beroepen groter werden. De groeiende Britse loonongelijkheid¹⁶ heeft daarmee de tegenstellingen tussen de *Big Classes* eerder verscherpt dan doen vervagen.

De Wetenschappelijke Raad voor het Regeringsbeleid (WRR 2020) merkte op dat er in Nederland sprake is van oplopende loonongelijkheid en meer baanonzekerheid, die in de hand worden gewerkt door een samenspel van technologische veranderingen en flexibilisering van de arbeidsmarkt. Dit leidde de afgelopen jaren tot een hevig Nederlands beleidsdebat over de regulering van flexibele contractvormen, zzp'ers, het minimumloon en sociale zekerheid. De commissie-Borstlap sprak in haar eindrapport van een nieuwe sociale kwestie, waarbij de verschillen in de bescherming en toerusting van uiteenlopende groepen werkenden toenemen en sociale scheidslijnen zich scherper af gaan tekenen.¹⁷ De huidige arbeidsmarkt- en socialezekerheidsregels werken dit volgens de commissie in de hand en zijn onvoldoende toekomstbestendig. De aanbevelingen van de commissie zijn erop gericht dat aan te pakken.¹⁸ Het spreekt echter niet vanzelf dat de maatregelen die men voorstelt ook de Nederlandse complexe ongelijkheid, die de Raad voor Volksgezondheid en Samenleving onlangs signaleerde, aanpakken.¹⁹

2.2 ... en daarbuiten

De literatuur suggereert ook dat arbeidsmarktposities in de loop der tijd minder belangrijk kunnen zijn geworden voor de allocatie van geld en levenskansen, en dat andere criteria misschien zwaarder zijn gaan wegen. Het gaat hierbij om de groei van het aandeel uitkerings- en pensioenontvangers, het ontstaan van cognitieve stratificatie en tegenstellingen in termen van aantrekkelijkheid en gezondheid.

Meer uitkerings- en pensioenontvangers

Een groot deel van de Nederlandse bevolking heeft geen bestendige baan, maar is afhankelijk van sociale uitkeringen of de Algemene Ouderdomswet (AOW). Voor hun maatschappelijke positie is de sociale bescherming via zulke regelingen vermoedelijk minstens zo belangrijk als hun (potentiële) plek op de beroepsladder. De collectieve bescherming van niet-gepensioneerden nam in Nederland de afgelopen decennia af en is vermoedelijk ook kwalitatief veranderd. Net als in veel andere landen werd dit in de hand gewerkt door bezuinigingsmaatregelen, de vermarkting van het sociaal beleid, en het beleidsstreven gericht op activering en meer eigen verantwoordelijkheid (responsabilisering). Het Nederlandse stelsel van ouderdomspensioenen is naar internationale maatstaven echter nog steeds ruimhartig en breed toegankelijk, al staat ook dat door de vergrijzing onder druk.²⁰

Cognitieve stratificatie

Andere auteurs wijzen erop dat er tegenwoordig mogelijk sprake is van toenemende cognitieve stratificatie. Er zou een nieuwe sociale hiërarchie aan het ontstaan zijn die niet stoelt op de organisatie van de arbeidsmarkt, maar op verschillen in talenten, het bereikte opleidingsniveau en de gekozen onderwijsrichting. Zo'n cognitieve opdeling wordt vaak gezien als een onvermijdelijk gevolg van het aanhoudende streven naar meritocratie en de groeiende onderwijsdeelname.²¹ Dat kan worden versterkt door enkele andere maatschappelijke ontwikkelingen. Indien mensen vaker een levenspartner met hetzelfde onderwijsniveau kiezen (meer opleidingshomogamie) treedt een cumulatie op van genetische voor- en nadelen en het beschikken over ruime of beperkte hulpbronnen (*power couples* versus kansarme paren). Het onderwijssysteem richt zich mogelijk sterker op de selectie van een cognitieve elite, doordat leerlingen intensiever worden getoetst en door de inzet van *honours programs* en hogere toegangsdrempels voor elitescholen en topuniversiteiten. Ook verschillen hoog- en laagopgeleide ouders in de investeringen die zij doen in de schoolloopbaan en het culturele kapitaal van hun kinderen. Dat kan verlopen via uiteenlopende schoolkeuzes op basis van kwaliteit en de samenstelling van het leerlingenbestand, en via de ondersteuning en netwerkcontacten die ouders hun kinderen bieden, zoals privélessen, schaduwonderwijs en studeren in het buitenland, en onderscheidende vrijetijdsactiviteiten.²²

Aantrekkelijkheid

Er is een uitgebreide economische literatuur die duidt op het bestaan van een schoonheidspremie op de arbeidsmarkt.²³ In deze onderzoekstraditie beschouwt men doorgaans iemands lengte, gewicht en gezichtssymmetrie als vormen van aantrekkelijkheid die bepalend zijn voor de beroepspositie en het arbeidsinkomen. Kanazawa en Still (2018) identificeren drie mogelijke onderliggende mechanismen: rechtstreekse discriminatie op uiterlijk door werkgevers, klanten, of collega's (*lookism*), werkgevers die aantrekkelijke mensen selecteren omdat zij denken dat dit iets zegt over iemands gezondheid en productiviteit en, tot slot, zelfselectie van aantrekkelijke mensen, die opteren voor werk in sectoren waarin zij hun uiterlijk te gelde kunnen maken. In de sociologische literatuur hanteert men het wijdere begrip esthetisch kapitaal: 'schoonheidskenmerken die als pluspunt gelden, en privileges, kansen en rijkdom op kunnen leveren' (Anderson et al. 2010: 566; onze vertaling). De afbakening van aantrekkelijkheid is hier ruimer dan in de economische literatuur. Ze omvat tevens uiterlijke verzorging (kleedstijl, kapsel, make-up, schoeisel, sieraden, tatoeëringen), gespierdheid, jeugdigheid, een gladde huid, de lichaamsgeur en erotische aantrekkingskracht. Ook bepaalde houdingen (charme, vriendelijkheid, dienstbaarheid), alsmede zichtbare littekens en andere uiterlijke onvolkomenheden werken door in het esthetisch kapitaal. De invloed van zulke kenmerken beperkt zich bovendien niet tot de arbeidsmarkt: op basis van sociologisch onderzoek zijn ze ook bepalend voor de selectie van een levenspartner, vriendschappen en de hulp die men van anderen krijgt.²⁴ Welke vormen van aantrekkelijkheid voordeel opleveren kan afhangen van de context waarin men verkeert – een sollicitatiegesprek voor een hoge representatieve baan stelt andere eisen aan het voor-

komen dan het uitgaansleven. Warhurst en Nickson (2020) wijzen erop dat veel beroepen tegenwoordig esthetische inspanning vergen. Het tentoonspreiden van de juiste uiterlijke kenmerken, houdingen en communicatiestijl is van groot belang voor succes op het werk in de horeca, winkels, en (sociale) media. Zulke *aesthetic labour* speelt ook bij financiële en juridische professionals en in de politiek een rol.²⁵

Deze ontwikkelingen passen volgens sommige wetenschappers in een bredere trend naar een esthetisering van de samenleving, waarbij de mate van aantrekkelijkheid geleidelijk aan een zelfstandig ongelijkheids criterium wordt.²⁶ Dat kan in de hand zijn gewerkt door meer onderlinge competitie tussen mensen en een groeiend belang van consumptief gedrag als markering van iemands sociale status.²⁷ Ook de omvang en economische invloed van esthetische producenten (en hun reclameactiviteiten) zijn een drijvende kracht: internationale modebedrijven en make-upfabrikanten, cosmetische chirurgie, fitnessscholen, schoonheidssalons en nagelstudio's, aanbieders van diëten, *wellness* en massage, enzovoort.²⁸ Technologische ontwikkelingen, zoals de opkomst van het internet, smartphones en sociale media, werken een esthetisering van de samenleving eveneens in de hand. Widdows (2018) stelt dat het voor mensen belangrijk is geworden om voortdurend cameragereed te zijn, en dat er sprake is van een wereldwijde standaardisatie van een bepaald normatief lichaamstype. Volgens haar is een jong, gespierd en mager uiterlijk zonder oneffenheden tegenwoordig een vrijwel universeel ethisch-normatief ideaal. Een recente tegenbeweging, die de objectificatie van het lichaam ter discussie stelt en *body positivity* bepleit, lijkt daar vooralsnog weinig aan af te kunnen doen.²⁹

Fysieke en mentale gezondheid

Gezondheidsverschillen vormen wellicht eveneens een nieuwe ongelijkheidsdimensie. De wetenschappelijke literatuur wees er de afgelopen decennia voortdurend op dat mensen met minder opleiding, 'lagere' beroepen en een gering inkomen gemiddeld korter leven en vaker te maken hebben met ziektes en handicaps dan mensen die in een betere sociaaleconomische positie verkeren.³⁰ Therborn (2013) merkte op dat '*the killing fields of inequality*' niet uitsluitend voorkomen in de economisch minder ontwikkelde delen van de wereld, maar zich ook manifesteren in welvarende landen. Zulke sociaaleconomische gezondheidsverschillen zijn beleidsresistent gebleken: ondanks vele inspanningen om ze terug te dringen namen ze sinds de jaren tachtig van de vorige eeuw niet af, zelfs niet in ontwikkelde landen met uitgebreide stelsels van zorg en sociale bescherming. Vaak wordt sociale causatie hierbij als de onderliggende factor beschouwd.³¹ In dit mechanisme leidt een leven aan de onderkant van de samenleving ertoe dat men wordt blootgesteld aan een ongezonde omgeving (slechte huisvesting, luchtverontreiniging, risicovolle arbeidsomstandigheden, weinig winkels die gezonde en betaalbare voeding aanbieden), dat men minder toegang heeft tot goede gezondheidszorg, een ongezondere levensstijl ontwikkelt en meer chronische stress ervaart.³² Recent is er meer aandacht voor het omgekeerde verband, vaak aangeduid als het selectiemechanisme.³³ In die redenering veroorzaakt een slechte gezondheid sociale achterstand, terwijl een goede fysieke en mentale gesteldheid

ervoor zorgt dat mensen niet achterop raken. Als men gezondheidsproblemen heeft kan het lastiger zijn een goede opleiding te voltooien of een goedbetaalde baan te verwerven, omdat men minder tijd aan werk en studie kan besteden of niet beschikt over de benodigde hulpmiddelen, therapieën en sociale steun. Ook kan er in het onderwijs en op de arbeidsmarkt sprake zijn van discriminatie van mensen met een ziekteverleden of met fysieke of mentale beperkingen.³⁴ Systematisch literatuuronderzoek duidt erop dat in de praktijk zowel selectie- als causatiemechanismen een rol spelen. Wat domineert hangt af van de levensfase en de ongelijkheidsdimensie waar men naar kijkt.³⁵ Daarom bepleiten sommige wetenschappers een theoretische heroverweging, waarbij gezondheid wordt erkend als een afzonderlijk element in het ongelijkheidsproces.³⁶ Gezondheidsverschillen zouden dan moeten worden geanalyseerd vanuit een levensloopbenadering, die ervan uitgaat dat er sprake is van een ‘dynamische wisselwerking tussen uiteenlopende sociale determinanten en gezondheidstoestanden, waarbij het verband in de ene fase causaal kan zijn en in een volgende fase selectief is’ (Lundberg 2020: 619; onze vertaling). De ontwikkeling van verschillen in de gezondheidstoestand moet in deze visie niet alleen in combinatie met de sociaaleconomische status worden gezien, maar ook met andere aspecten van ongelijkheid.³⁷

2.3 De eerdere SCP-studie

Tegen deze achtergrond analyseerde het Sociaal en Cultureel Planbureau (SCP) in 2014 in de studie *Verschil in Nederland (ViN)* in hoeverre er op dat moment sprake was van multidimensionale ongelijkheid (Vrooman et al. 2014). Op basis van het werk van Bourdieu (1970, 1979, 1986, 1994), Weber (1946), Pareto (1916/1935) en moderne netwerktheoretici³⁸ was het vertrekpunt dat sociale klassen niet louter economische verschillen weerspiegelen. Sociale ongelijkheid omvat meer dan verschillen in inkomen, opleiding en beroep. Economisch kapitaal is verweven met andere hulpbronnen, en die zijn medebepalend voor de uiteenlopende kansen die mensen in het leven hebben. Het gaat er ook om of je erbij past, om wie je kent en om wie je bent. Deze drie elementen verwijzen naar respectievelijk het culturele kapitaal (ken je de maatschappelijke codes en gedraag je je eraan?), sociaal kapitaal (in hoeverre beschik je over netwerken die steun en hulp kunnen bieden of die je vooruit kunnen helpen in het leven?) en persoonskapitaal (ongelijkheid die voortkomt uit individuele heterogeniteit in fysieke en mentale gezondheid en in aantrekkelijkheid). Economische ongelijkheid valt niet per definitie samen met de verdeling van andere hulpbronnen: verschillen in beroepsstatus, inkomen of vermogen kunnen zelfs omgekeerd verband houden met culturele praktijken en kenmerken van iemands sociale netwerk (vgl. Vrooman 2014: 45-46). Savage et al. (2015: 1011; onze vertaling) stellen in dit verband dat de analyse van maatschappelijke verschillen in complexe samenlevingen gebaat is bij ‘een klassenbegrip dat niet wordt gereduceerd tot een technische meting van een enkele variabele, en dat erkent hoe meerdere assen van ongelijkheid kunnen uitkristalliseren in sociale klassen’.

De subtypen van kapitaal zijn theoretisch dynamisch met elkaar verweven. Dit houdt in dat hulpbronnen tijdens de levensloop kunnen (dis)accumuleren, maar dat verloopt niet per se lineair, en niet voor ieder type kapitaal of bij elke groep op dezelfde wijze. Groei en afname kunnen elkaar bij de uiteenlopende hulpbrontypen versterken, maar ook mitigeren of compenseren. Het relatieve gewicht kan bovendien afhangen van de levensfase waarin mensen verkeren. Onderwijsprestaties, beroepsrelevante netwerken en aantrekkelijkheid zijn wellicht van doorslaggevend belang in de vroege volwassenheid, terwijl de fysieke gezondheid en de omvang en kwaliteit van sociale ondersteuningsnetwerken mogelijk aan belang winnen naarmate men ouder wordt.

Multidimensionale klassenverschillen zijn de uitkomst van een dialectisch historisch proces. Ze zijn enerzijds het resultaat van een eerdere (dis)accumulatie van hulpbronnen bij mensen met uiteenlopende achtergronden. Hun levenspaden voltrekken zich binnen bepaalde institutionele contexten of gelegenheidsstructuren: de uiteenlopende kansen in het schoolsysteem tijdens hun jeugd, op de arbeidsmarkt die zij daarna betraden, de mogelijkheden op de woningmarkt toen zij een zelfstandig huishouden wilden stichten, de zorg- en re-integratievoorzieningen in perioden van ziekte of arbeidsongeschiktheid. Dit werkt door in het economisch, sociaal, cultureel en persoonskapitaal waarover uiteenlopende groepen op een gegeven moment beschikken. Anderzijds zijn die hulpbronnen theoretisch bepalend voor hun resterende levenskansen in de toekomst. Die hangen echter ook af van maatschappelijke ontwikkelingen die nog plaats moeten vinden, zoals de introductie van nieuwe technologieën, economische veranderingen, gewijzigde demografie, de opkomst van nieuwe ideeën en andere ideologieën, en ecologische veranderingen; en van hoe het beleid, bedrijven en maatschappelijke actoren en individuele burgers daarop inspelen.

We veronderstellen theoretisch (vgl. Vrooman 2014: 56-58) dat de tegenstellingen tussen sociale klassen³⁹ groter zijn indien:

- er sprake is van kapitaalgroepen die onderling consistent verschillen in de mate waarin zij over de vier typen hulpbronnen beschikken (meer multi-pele correspondentie). Onderscheiden de groepen zich duidelijk van elkaar door uiteenlopende multidimensionale combinaties van veel en weinig hulpbronnen en zijn deze structurele verschillen inhoudelijk goed te interpreteren?
- de spreiding van hulpbronnen tussen de kapitaalgroepen en het verschil tussen de groepen met het meeste en minste kapitaal groter zijn (meer dispersie en een grotere reikwijdte);
- er minder groepen zijn met ongeveer evenveel kapitaal en deze elkaar minder overlappen (minder fragmentatie). Bij dezelfde dispersie en reikwijdte is een tweedeling scherper dan een zesdeling. En een zesdeling met weinig variatie in hulpbronnen binnen de groepen is scherper dan een met veel interne variatie, die eerder met groeps-overlapping gepaard zal gaan;
- de verhoudingen tussen de kapitaalgroepen in de loop der tijd weinig fluctueren, hetgeen kan duiden op weinig intra- en intergenerationele mobiliteit (meer stabiliteit);

- de verschillen in hulpbronnen van de kapitaalgroepen samenvallen met andere vormen van maatschappelijk onderscheid, zoals verschillen in opvattingen, waarden en preferenties, identificatie met de groep, sociale en ruimtelijke scheiding, institutionele discriminatie (groepsafhankelijke rechten, plichten en gedragsverwachtingen) en groepsorganisatie en toegang tot de elite (meer bekrachtiging). Verschillen in visies op politiek en samenleving tussen groepen met weinig en meer hulpbronnen duiden erop dat sociale ongelijkheid gepaard gaat met groepsverschillen in ervaren sociale cohesie.

In ViN werden vanuit deze gedachtegang indicatoren voor elk van de vier typen hulpbronnen onderzocht: vijftien kenmerken die aangeven hoe economisch kapitaal,⁴⁰ sociaal kapitaal, cultureel kapitaal en persoonskapitaal over de volwassen bevolking zijn verdeeld (zie kader 2.1). Deze multidimensionale benadering doet recht aan een aantal van de hiervoor besproken inzichten over veranderende sociale ongelijkheid. Zo is de arbeidsmarktpositie bij de ViN-typologie potentieel van belang als onderdeel van het economisch kapitaal, maar er is geen sprake van een maatschappelijke structuur die per definitie gebaseerd is op het hebben van werk c.q. het al dan niet ontvangen van een uitkering of pensioen. Ook kent de arbeidsmarktpositie geen deterministisch verband met verschillen in opleiding, financiële omstandigheden, andere hulpbronnen en levensuitkomsten. Cognitieve stratificatie is denkbaar, maar bij deze aanpak een empirische kwestie: als de verdeling van hulpbronnen volledig te herleiden is tot verschillen in bijvoorbeeld het bereikte onderwijsniveau, zou dat tot uitdrukking komen in een daarop gebaseerde eendimensionale rangschikking van de kapitaalgroepen en een dominant aandeel van opleidingsverschillen bij de totstandkoming van de classificatie. De betekenis van aantrekkelijkheid en gezondheid als mogelijk zelfstandige ongelijkheidsdimensies komt tot uitdrukking in hun opname als elementen van het persoonskapitaal. Bijlage A, te vinden op www.scp.nl bij dit rapport, gaat nader in op de dataverzameling van het onderzoek uit 2014.

Kader 2.1 Vier kapitaalvormen en hun indicatoren in ViN

kapitaalvorm	indicatoren
<i>economisch kapitaal</i>	
- bereikt onderwijsniveau	primair; lager secundair; hoger secundair; tertiair
- gestandaardiseerd bestedbaar	deciel 1; deciel 2-3; deciel 4-5; deciel 6-9; percentiel 90-99; percentiel 100
huishoudensinkomen*	
- sociaaleconomische positie	inactief; werkloos; (pre)pensioen; student; zelfstandige; loondienst
- vrij vermogen*	negatief; € 0-5000; € 5000-50.000; € 50.000-500.000; > € 500.000
- vermogen in de woning*	negatief; huurder; positief, eerste terciel; tweede terciel; derde terciel
<i>cultureel kapitaal</i>	
- leefstijl	buitenlandse vakanties; duur restaurantbezoek; bezoekfrequentie klassiek concert, toneelvoorstelling of museum (schaal, opgedeeld in tercielen)

(Vervolg) kapitaalvorm	indicatoren
- basale digitale vaardigheden	kan programma's installeren; pc-beveiliging regelen; een tekstverwerkingsprogramma gebruiken (som van 'ja'-antwoorden)
- beheersing van het Engels	geen; enigszins; redelijk; goed; moedertaal
<i>sociaal kapitaal</i>	
- sociale steunnetwerk	frequentie van contacten met familie, vrienden, buren
- omvang kerngespreksnetwerk	aantal mensen waarmee men persoonlijke zaken kan bespreken (excl. hulpverleners)
- professioneel netwerk	aantal mensen met een invloedrijk beroep dat men kent
<i>persoonskapitaal</i>	
- fysiek kapitaal	zelfgerapporteerde gezondheid; moeite met traplopen (schaal, opgedeeld in tercielen)
- mentaal kapitaal	zelfwaardering; zelfbeeld; depressiviteit (schaal, opgedeeld in tercielen)
- esthetisch kapitaal	zelfbeoordeling uiterlijk; gepercipieerde beoordeling uiterlijk door anderen (schaal, opgedeeld in tercielen)
- body mass index (BMI)	ernstig overgewicht; overgewicht; ondergewicht; gezond gewicht

* Gebaseerd op administratieve data van het CBS; overige gegevens zijn ontleend aan de scp-enquête ViN'14.

2.4 Postindustriële klassen in twee andere landen

Buiten Nederland is in twee onderzoeken een soortgelijke hulpbronnenmethode gehanteerd. Daaruit kwam eveneens naar voren dat er sprake is van een postindustriële klassenstructuur. Savage et al. (2013, 2015) vonden in het Verenigd Koninkrijk zeven sociale klassen, die zij van hoog naar laag aanduiden als de elite (6% van de volwassen bevolking), de gevestigde middenklasse (25%), de technische middenklasse (6%), de nieuwe welvarende werknemers (15%), de traditionele arbeidersklasse (14%), werkenden in de opkomende dienstensector (19%) en het precariaat (15%). Sheppard en Biddle (2017) repliceerden dit onderzoek voor Australië, dat vaak als een meer egalitaire samenleving wordt beschouwd dan het Verenigd Koninkrijk. Zij signaleerden *Down Under* eenzelfde klassenstructuur als in de Britse studie, maar met iets andere percentages, en met één klasse minder: de nieuwe welvarende arbeiders en de werkenden in de dienstensector belandden in het Australische onderzoek in één latente klasse.

De gevestigde bovenlaag uit ViN'14 was vergelijkbaar met de elite die in dezelfde periode uit de Britse studie naar voren kwam, in die zin dat de groepen in beide landen in bijna alle opzichten over de meeste hulpbronnen beschikten. In Nederland was deze klasse destijds echter veel groter. Vanwege die omvang is het vermoedelijk niet terecht om de leden ervan te rekenen tot de elite: het gaat om mensen met veel economisch, sociaal, cultureel en

persoonskapitaal, niet om de meer selecte groep die het in Nederland voor het zeggen heeft of die tot de intellectuele voorhoede behoort.⁴¹ De Nederlandse jongere kansrijken leken enigszins op de Britse nieuwe welvarende werknemers. Ze hadden echter veel meer hulpbronnen: ze scoorden in Nederland in vrijwel alle opzichten hoog en bleven alleen in termen van hun inkomen en vermogen duidelijk achter op de gevestigde bovenlaag. De kapitaalgroepen in het midden (de werkende middengroep en comfortabel gepensioneerden) bleken in Nederland minder gedifferentieerd dan in het Verenigd Koninkrijk. Aan de onderkant leken de onzekere werkenden het meest op de Britse werkenden in de opkomende dienstensector, al was die klasse in Nederland kleiner. Net als bij Savage et al. had het precariaat weinig middelen van welke aard dan ook, en de groep was in beide landen ongeveer even groot; maar in Nederland was deze sociale klasse een stuk ouder (gemiddelde leeftijd 62 jaar versus 50 jaar).

Deze uiteenlopende resultaten kunnen een weerspiegeling zijn van reële verschillen tussen de Nederlandse en Britse klassenstructuur rond 2014. Die kunnen in de hand zijn gewerkt door de manier waarop het economisch leven in beide landen is gereguleerd. Nederland geldt in de literatuur als voorbeeld van een gecoördineerde markteconomie, met veel overleg, beleidsactoren die naar consensus streven, en een belangrijke rol van de sociale partners in de beleidsvorming. Het Verenigd Koninkrijk is een duidelijk voorbeeld van een liberale markteconomie, met minder consultatie en hardere verhoudingen tussen vakbonden en werkgevers.⁴² Ook de formele en informele *welfare regimes* verschillen: de Nederlandse verzorgingsstaat, in het bijzonder de socialezekerheidsinstituten, wordt vaak gezien als een mengvorm van de Scandinavische en continentale modellen. Sommige elementen, zoals de Aow, zijn net als in bijvoorbeeld Zweden ruimhartig en voor alle ingezetenen beschikbaar. Andere – bijvoorbeeld de koppeling van uitkeringsrechten in de werkloosheids- en arbeidsongeschiktheidsregelingen aan het arbeidsverleden – zijn selectiever, zoals op het West-Europese vasteland van oudsher gebruikelijk was.⁴³ Op de arbeidsmarkt kent Nederland net als het Verenigd Koninkrijk veel *non standard employment* (tijdelijke contracten, atypische arbeid e.d.), maar die is hier te lande – bijvoorbeeld als het gaat om uitzendarbeit – sterker gereguleerd. Thelen (2014) spreekt daarom van een Nederlandse variant van het *flexicurity*-model. Ten opzichte van het Deense origineel wordt minder systematisch geïnvesteerd in activering, re-integratie en scholing tijdens de beroepsloopbaan. Ook zijn de contrasten tussen *insiders* en *outsiders* op de Nederlandse arbeidsmarkt verhoudingsgewijs groot, bijvoorbeeld waar het gaat om de protectie van werknemers met een vast versus tijdelijk dienstverband.⁴⁴

Tegen deze achtergrond ligt het voor de hand om het ontbreken van een Britse middenklasse van comfortabel gepensioneerden (en de verhoudingsgewijs hoge armoede onder Britse ouderen) toe te schrijven aan institutionele verschillen. Waar Nederland een consistente toppositie inneemt op de *Global Pension Index* komt het Verenigd Koninkrijk pas op de veertiende plaats, met een beduidend lagere score.⁴⁵ De Nederlandse onzekere werkenden en de Britse werkenden in de opkomende dienstensector (en een deel van het precariaat aldaar) hebben beide trekken van een postindustriële dienstenproletariaat. Dat kan ver-

band houden met de relatief grote omvang van tijdelijk en atypisch werk in beide landen, al kent dat als gezegd kwalitatieve verschillen.

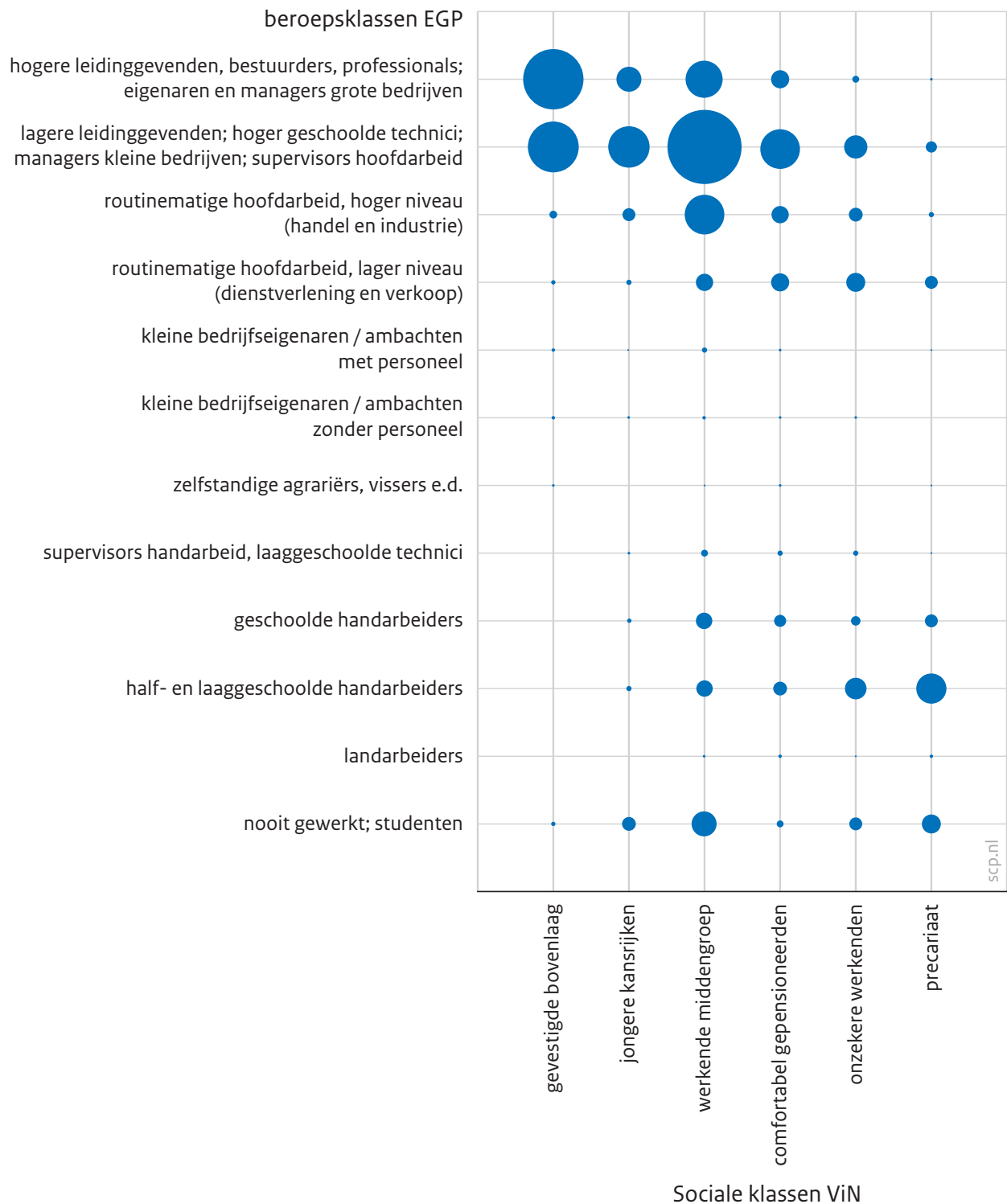
De landenverschillen in de klassenstructuur komen mogelijk echter ook voort uit verschillen in de operationalisatie van de kapitaalvormen. In de Nederlandse studie uit 2014 was de kapitaalmeting in een aantal opzichten uitgebreider. Dat kwam in de eerste plaats door de toevoeging van gezondheid en aantrekkelijkheid als hulpbron; dat element ontbrak in de Britse studie. Bij het economisch kapitaal keken Savage et al. (2013) uitsluitend naar inkomen en vermogen, en niet naar de arbeidsmarktpositie en het opleidingsniveau. Sociaal kapitaal bleef in ViN'14 niet beperkt tot de steun die relaties met bepaalde beroepen kunnen bieden, maar omvatte ook contacten voor sociale ondersteuning en de omvang van het 'kerngespreksnetwerk' (degenen met wie men persoonlijke zaken bespreekt). De meting van cultureel kapitaal bestond in het Nederlandse geval niet alleen uit indicatoren met betrekking tot de leefstijl, maar besloeg ook digitale vaardigheden en taalbeheersing. Aan de andere kant omvatte de Britse meting indicatoren voor *emerging cultural capital* – zoals een voorliefde voor rap- en rockmuziek – die in ViN'14 ontbraken. Een laatste mogelijke reden voor de uiteenlopende bevindingen van Savage et al. (2013) en Vrooman et al. (2014) betreft verschillen in de wijze van steekproeftrekking en de gehanteerde databronnen.⁴⁶

2.5 Empirische verschillen tussen beroepsklassen en sociale klassen

In de praktijk blijkt de postindustriële multidimensionale klassenindeling in Nederland inderdaad tot een ander beeld van de maatschappelijke hiërarchie te leiden dan de industriële classificatie (zie figuur 2.1). Er is sprake van een zeker verband tussen de sociale klasse volgens ViN en het EGP-beroepsniveau; maar het betrof in 2014 zeker geen een-op-een-relatie.⁴⁷ Dat komt onder meer doordat niet alle mensen wier huidige of laatste beroep in de hoogste EGP-klasse valt tot de gevestigde bovenlaag behoren. De hogere beroepsgroepen kunnen ook tot de jongere kansrijken zijn gerekend of tot de werkende middengroep, bijvoorbeeld als bij hen sprake is van een lagere opleiding, een eigen huis dat onder water staat, weinig financieel en cultureel kapitaal, kleine netwerken, een minder goede gezondheid of een minder aantrekkelijk uiterlijk. Iemand die in het verleden een hoger beroep uitoefende, maar inmiddels werkloos of arbeidsongeschikt is geworden, of op oudere leeftijd moet rondkomen van een klein pensioen, kan zelfs tot het precariaat of de onzekere werkenden zijn gaan behoren, al komt dat empirisch niet vaak voor (zie rechtsboven in figuur 2.1).

Figuur 2.1

Beroepsklassen (EGP; huidige of laatste beroep) en sociale klassen op basis van hulpbronnen, 2014 (belgrootte toont aandeel binnen volwassen bevolking)



Bron: scp (ViN'14)

In het middengebied blijken sommige kleine zelfstandigen en agrariërs⁴⁸ niet tot de werkende middengroep te behoren, maar deel uit te maken van de gevestigde bovenlaag of de onzekere werkenden. Routinematige hoofdarbeid wordt in de EGP-indeling tot de middengroepen gerekend, maar in termen van hun hulpbronnen bevinden de (voormalig) beoefenaren ervan zich soms aan de onderkant (onzekere werkenden, precariaat). Ook behoort een deel van degenen die routinematige hoofdarbeid verrichten tot de gevestigde bovenlaag of de jongere kansrijken. Dat kan bijvoorbeeld komen doordat zij een goed verdienende partner of waardevolle woning hebben, maar ook doordat zij hoog scoren op de niet-economische hulpbronnen (netwerken, cultureel kapitaal, gezondheid, aantrekkelijkheid).

Aan de onderkant valt op dat het niet vanzelf spreekt dat geschoolde en minder geschoolde arbeiders (EGP) tot de onzekere werkenden of het precariaat behoren. Een deel van de traditionele arbeidersklasse valt in de werkende middengroep of de comfortabel gepensioneerden, bijvoorbeeld doordat hun baan goed betaalt, zij een eigen woning bezitten of inmiddels leven van een redelijk pensioen. Mensen die bij de EGP-indeling in de extra categorie nooit gewerkt / student zijn geplaatst beschikken soms over aanzienlijke hulpbronnen. Dat kan gebeuren via hun partner of huisgenoten, of doordat zij hoog scoren op digitale vaardigheden, beheersing van het Engels, sociale netwerken en gezondheid of uiterlijk.

2.6 De nieuwe editie van *Verschil in Nederland*

In 2019/2020 is het SCP-onderzoek naar verschillen in Nederland herhaald teneinde vast te stellen of er veranderingen zijn opgetreden in de omvang en samenstelling van de zes kapitaalgroepen. Veranderingen kunnen het gevolg zijn van demografische ontwikkelingen, zoals een toename van het aantal hogeropgeleiden, ouderen of mensen met een migratieachtergrond. Dergelijke ontwikkelingen hebben effect op de diverse vormen van kapitaal en daarmee op de groepsindeling. De conjunctuur speelt eveneens een rol: in perioden van economische achteruitgang kan het economisch kapitaal – en wellicht ook andere hulpbronnen – afnemen als gevolg van werkloosheid en daarmee inkomensverlies, terwijl in tijden van economische groei juist een tegenovergestelde trend te zien zal zijn. Maar ook het beleid kan de samenstelling en positie van de groepen beïnvloeden. Daarbij geldt dat beleidsmaatregelen ten aanzien van elk type kapitaal potentieel belangrijk zijn. Zo kan de omvang van het precariaat afnemen als gevolg van extra beleid ter vermindering van onderwijsachterstanden of van de schuldenproblematiek, maar bijvoorbeeld ook bij extra inzet op gezondheidsbevordering of het tegengaan van eenzaamheid (zie ook Vrooman et al. 2014).

Noten

- 1 Dit hoofdstuk is ten dele gebaseerd op Vrooman (2014) en het artikel *A contemporary class structure* (Vrooman et al., nog te verschijnen).
- 2 Hurst et al. 2020.

3 Chetty et al. 2014, 2017; OECD 2011, 2015; Piketty 2014; Zucman 2019.
4 Van Bavel en Frankema 2017; CBS 2020; CPB/SCP 2020; Hoff et al. 2019; Vrooman et al. 2020.
5 Grusky en Hill 2018; Wright 2005.
6 Breen 2005.
7 Breen en Luijkx 2004; Erikson en Goldthorpe 1992; Goldthorpe 1980.
8 Bell 1973; Florida 2002; Ganzeboom 2017.
9 Esping-Andersen 1993; Standing 2011.
10 Roeters et al. 2021.
11 Esping-Andersen 1993; Grusky en Hill 2018.
12 De Beer en Conen 2018; Eurofound 2015; Josten et al. 2014; OECD 2015.
13 Vrooman et al. 2018, 2020.
14 Van Hek et al. 2015; Inspectie van het Onderwijs 2020.
15 Vrooman 2010, 2012.
16 Uit de analyse van Williams (2013) kwam naar voren dat de Britse loonongelijkheid vooral in de periode
1975-1996 toenam.
17 Commissie Regulering van Werk 2020: 3.
18 De commissie-Borstlap adviseert het aandeel en de variëteit van flexwerk op de Nederlandse arbeids-
markt terug te dringen en de relatieve kosten ervan te verhogen, bijvoorbeeld door premiedifferentia-
tie in de werknemersverzekeringen. Er zouden nog maar drie typen werkrelatie moeten overblijven:
uitzendarbeid, zelfstandig ondernemerschap en werken in loondienst (vast of tijdelijk). Ook pleit de
commissie ervoor dat het voor werkgevers aantrekkelijker moet worden gemaakt om mensen in vaste
dienst te nemen door de ontslagbescherming te verminderen, deeltijdontslag mogelijk te maken en de
plicht tot loondoorbetaling bij ziekte voor kleine werkgevers te verzachten. Een ander voorstel betreft
het afschaffen van de zelfstandigenaftrek, zodat het werken als zzp'er financieel even voordelig wordt
als werken in loondienst. Om de sociale bescherming van werkenden te verbeteren stelt men verder bij
werknemers een hoge, maar korte werkloosheidswetuitkering (ww-uitkering) voor, in combinatie met
intensieve begeleiding bij het zoeken naar ander werk, en een algemene arbeidsongeschiktheidsverze-
kering op minimumniveau, waar ook zelfstandigen onder vallen. Tot slot acht men het wenselijk het
leven-lang-leren te bevorderen door iedere Nederlander bij geboorte een ontwikkelbudget toe te ken-
nen, dat tijdens de loopbaan aangevuld moet worden door werkgevers en ook voor zelfstandigen op
peil moet blijven.
19 RVS 2020.
20 Dixon en Hyde 2001; EC 2020; Levy 2010; Peeters 2013; Pierson 1996; Veldheer et al. 2012; Vrooman
2016, 2021; Yerkes en Van der Veen 2011.
21 Elchardus 2012; Murray 2012; Sandel 2020; Young 1958.
22 Blossfeld 2009; Byun et al. 2018; Entrich 2021; Inspectie van het Onderwijs 2020; De Roos et al. 2021;
Schwartz 2013; Vogels et al. 2021.
23 Zie bv. Deng et al. 2020; Fletcher 2009; Hamermesh 2011; Hamermesh en Biddle 1994; Mitra 2001.
24 O.a. Van den Berg en Arts 2019; Van Campen en Versantvoort 2014; Glass et al. 2010; Hakim 2010;
Kuipers 2015; Talley 2014; Vrooman 2014; Wolbring en Riordan 2016; Wong en Penner 2016.
25 Berggren et al. 2017; Haynes 2012; Mitra et al. 2014; Williams en Connell 2010.
26 Holla en Kuipers 2015; Warhurst en Nickson 2020; Welsch 1996.
27 Featherstone 2007.
28 Black 2004; Jones 2011.
29 Zie bv. Afful en Ricciardelli 2015; Cohen et al. 2020; Roberts en Waters 2019.
30 Mackenbach 2019; Mackenbach et al. 2008.
31 Feinstein 1993; McCartney et al. 2013; Williams 1990.
32 Bartley 2017.

- 33 Blane et al. 1993; Currie 2009; Eaton 1980; Haas et al. 2011; West 1991.
- 34 Collins et al. 2005; Haas en Fosse 2008; Jones 2008; Schur et al. 2017.
- 35 Hoffmann et al. 2019; Kröger et al. 2015.
- 36 Mackenbach 2019: 145-146.
- 37 RVS 2020.
- 38 Burt 1992; Coleman 1988; Flap en Völker 2013; Granovetter 1973; Lin 2000, 2001.
- 39 Op grond van dit analytisch kader veronderstellen we hier – anders dan in *Vershil in Nederland 2014* – niet dat er uitsluitend gesproken kan worden van sociale klassen indien verschillen in hulpbronnen door andere maatschappelijke tegenstellingen worden bekrachtigd.
- 40 We rekenen het onderwijsniveau tot het economisch kapitaal vanwege de betekenis hiervan voor de arbeidsmarktpositie, in lijn met de *human capital*-theorie (Becker 1993). Het onderwijsstelsel bereidt mensen immers voor op de arbeidsmarkt, doordat zij er kennis en vaardigheden opdoen die de kans op een baan en goede carrière vergroten (met inbegrip van moderne *skills* zoals kritisch denken, creativiteit en communicatieve competenties). Dit laat onverlet dat het bereikte onderwijsniveau kan doorwerken in de verdeling van andere hulpbronnen, zoals de financiële positie, cultureel kapitaal, sociale netwerken en gezondheid – maar die aspecten worden in *Vershil in Nederland* afzonderlijk gemeten, via directe indicatoren. Van de Werfhorst (2014) geeft een uitgebreidere bespreking van de maatschappelijke taken die het onderwijs in moderne samenlevingen vervult.
- 41 Vergelijk De Hart en Van Houwelingen (2014).
- 42 Hall 2015; Hall en Soskice 2001; Wood en Allen 2020.
- 43 Arts en Gelissen 2010; Esping-Andersen 1990, 1999; Ferragina en Seeleib-Kaiser 2011; Van Kersbergen en Vis 2014; Powell et al. 2020; Vrooman 2012, 2021; Vrooman et al. 2018; .
- 44 Commissie Regulering van Werk 2020; OECD 2013, 2018, 2019a, 2019b, 2020.
- 45 Eurostat 2020; Mercer 2020.
- 46 De enquête *Vershil in Nederland* werd in 2014 uitgevoerd op basis van een gestratificeerde aselecte steekproef uit het bevolkingsregister. De Britse studie dateert uit 2011 en stoelde op een combinatie van een vrij kleine quotumsteekproef (die resulteerde in 1026 respondenten) en een zeer omvangrijk *convenience sample* (verzameld via de website van de BBC, n = 161.400). Bovendien was in het Nederlandse onderzoek de meting van de inkomens- en vermogensvariabelen niet gebaseerd op zelfrapportage (wat aanzienlijke en selectieve non-respons en onderrapportage van bepaalde inkomensbestanddelen kan inhouden), maar op betrouwbare en meer complete administratieve gegevens.
- 47 Tau-c rangordecorrelatie = 0,33; onder werkenden is dit 0,35. Op het moment van schrijven was de EGP-indeling voor ViN'19-'20 nog niet beschikbaar.
- 48 Zelfstandigen met grote bedrijven vallen in EGP-klasse I en behoren relatief vaak tot de gevestigde bovenlaag en de jongere kansrijken.

3 De Nederlandse bevolking in groepen

Het onderzoek Verschil in Nederland 2014 (ViN'14) ging in op de verschillen tussen bevolkingsgroepen wat betreft de mate waarin zij beschikken over economisch, sociaal, cultureel en persoonskapitaal. Deze vier kapitaalkvormen geven de verdeling van hulpbronnen over burgers weer en zijn daarmee van invloed op hun kansen en uitkomsten in het leven. Zoals hiervoor al is aangestipt, leverde de cumulatie van de vier kapitaalkvormen in 2014 een indeling in zes groepen op. In het nieuwe onderzoek vormen dezelfde vier kapitaalkvormen het startpunt. Met behulp van de indicatoren die in kader 2.1 zijn gepresenteerd, gaan we na of er wijzigingen hebben plaatsgevonden in de omvang van de groepen en in de hulpbronnen waarover zij beschikken. De indeling van sommige indicatoren is 'verankerd' op de meting van 2014 (met name wanneer er sprake was van tercielindelingen) teneinde veranderingen in de tijd waar te kunnen nemen. Ook zijn de weegfactor en de inkomens- en vermogensvariabelen in 2019/2020 consistent gemaakt met die uit 2014. Net als in 2014 is de groepsindeling bepaald via een latenteklassenanalyse.¹ Om een zo zuiver mogelijke vergelijking met de bevindingen uit 2014 te verkrijgen, is het noodzakelijk dat dezelfde meetlat wordt gehanteerd (zogenoemde meetinvariantie). Daarom hebben we de restricties opgelegd dat een latenteklassenanalyse over beide meetjaren (2014 en 2019/2020 samen) opnieuw een oplossing met zes groepen opleverde voor beide meetjaren, waarbij de drempelwaarden voor de variabelencategorieën van 2014 en 2019/2020 gelijk aan elkaar werden geschat. Omdat de zogenoemde entropiemaatstaf over beide meetjaren hoog was (0,83), is een oplossing met zes klassen ook voor 2019/2020 aanvaardbaar. Daarnaast zijn voor beide meetjaren ook afzonderlijke latenteklassenanalyses verricht zonder restrictie op het aantal groepen. Voor 2014 kwam ook met de nieuwe weegfactor en inkomens- en vermogensvariabelen een oplossing met zes groepen naar voren. In 2019/2020 zou een indeling in acht à negen groepen ook bij de onderliggende data passen, maar dat voegde inhoudelijk weinig toe. Er kwamen geen geheel nieuwe klassen naar voren, maar slechts opsplitsingen van de werkende middengroep en van de jongere kansrijken die zich niet eenduidig lieten interpreteren. Een beschrijving van de nieuwe dataverzameling staat in bijlage B. Daar bespreken we ook welke bewerkingen zijn gedaan om de vergelijkbaarheid tussen de gegevens uit 2014 en 2019/2020 te bevorderen en veranderingen zo zuiver mogelijk waar te nemen.

3.1 Groepsindeling in 2019/2020

In deze paragraaf beschrijven we de groepen die we aan de hand van een latenteklassenanalyse hebben gevonden op grond van de gegevens uit 2019/2020. De vergelijking met de bevindingen uit 2014 komt aan bod in paragraaf 3.2.

Uit de analyse komen twee groepen naar voren met een hoge cumulatie van kapitaal. Allereerst is dat de gevestigde bovenlaag. Deze categorie scoort op alle kapitaalvormen gunstig: ze hebben over het algemeen een goede fysieke en mentale gezondheid, zijn hoogopgeleid, hebben een groot sociaal en professioneel netwerk en verkeren in een gunstige arbeidsmarktpositie. Alleen ten aanzien van hun digitale vaardigheden (onderdeel van het cultureel kapitaal) blijven ze wat achter, wat vermoedelijk te maken heeft met hun hogere leeftijd. Deze groep omvat afgerond 20% van de bevolking (zie figuur 3.1). De mensen in de categorie jongere kansrijken beschikken eveneens over veel kapitaal. Ook zij hebben een goede gezondheid, een uitgebreid sociaal netwerk en een gunstige arbeidsmarktpositie. In tegenstelling tot de gevestigde bovenlaag kan deze groep goed met ICT omgaan, maar het vrij besteedbare vermogen en het vermogen gerelateerd aan de woning is minder. Dit laatste valt te verklaren vanuit het feit dat het gaat om een relatief jonge groep aan de start van hun arbeidzame leven. De jongere kansrijken vormen 15% van de bevolking.

De werkende middengroep is – met een omvang van 28% – de grootste van de zes onderscheiden categorieën. Het betreft mensen die op vrijwel alle hulpbronnen gemiddeld scoren. Hun gezondheid is redelijk goed, hun inkomens- en vermogenspositie eveneens, en het aantal en de kwaliteit van hun sociale contacten ook. Weliswaar hebben zij relatief weinig invloedrijke mensen in hun netwerk, maar daar staat tegenover dat hun positie op de arbeidsmarkt goed is.

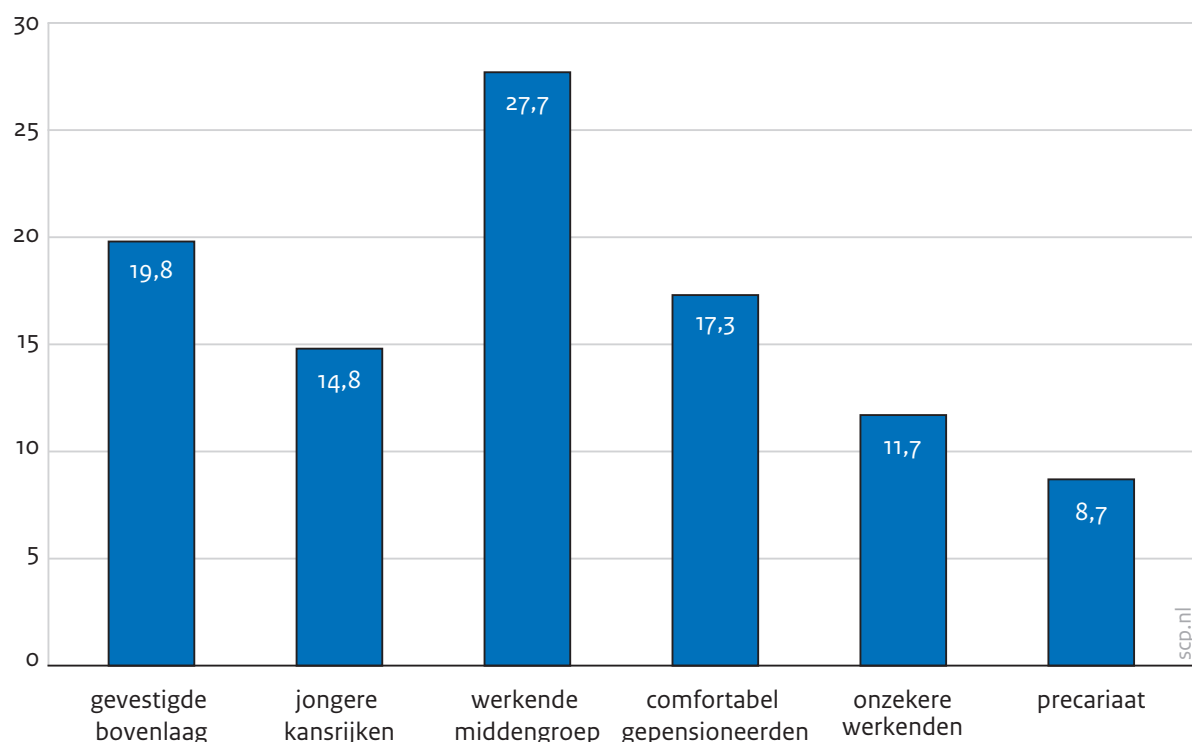
De groep comfortabel gepensioneerden betreft 17% van de bevolking. Kenmerkend voor deze groep is met name hun gunstige vermogenspositie. Daarnaast zijn hun mentale gezondheid en de omvang van hun sociale netwerk redelijk. Ten aanzien van hun fysieke gezondheid, opleidingsniveau, digitale vaardigheden en beheersing van de Engelse taal zijn ze echter duidelijk minder goed bedeed.

De groep onzekere werkenden omvat 12% van de bevolking. Deze categorie bestaat uit mensen met een betrekkelijk slechte gezondheid, weinig inkomen en vermogen en een onzekere arbeidsmarktpositie. Daar staat tegenover dat hun digitale vaardigheden, hun beheersing van de Engelse taal en de omvang van hun sociale netwerk redelijk zijn.

De laatste categorie is, met 9% van de bevolking, tevens de kleinste. In lijn met Savage et al. (2013, 2015) is deze groep het precariaat genoemd, om aan te geven dat zij op alle vlakken – qua werk, maar ook in sociaal opzicht en wat betreft hun gezondheid – weinig hulpbronnen hebben. Dit geldt ook ten aanzien van de aspecten waar de onzekere werkenden het redelijk goed doen.

Figuur 3.1

Groepsindeling en -omvang in 2019/2020 (in procenten)



Bron: SCP (ViN'19-'20)

De latenteklassenanalyse verdeelt mensen over categorieën met een bepaalde kans. De categorie jongere kansrijken is zo genoemd omdat er relatief veel jongeren in zitten. Dit betekent niet dat men jong moet zijn om tot deze groep te kunnen behoren. De groepsindeling is ook niet gebaseerd op leeftijd of andere achtergrondkenmerken. De samenstelling van de groepen komt in paragraaf 3.2 nader aan de orde. Op dezelfde manier zitten in de categorie onzekere werkenden relatief veel werkenden met een tijdelijke baan, maar daarnaast behoren ook werkzoekenden en niet-werkenden tot deze groep. De arbeidsmarktpositie is wel een van de indicatoren waarop de groepsindeling is gebaseerd, maar het is niet de enige of de doorslaggevende factor.

3.2 Veranderingen in omvang en samenstelling van de kapitaalgroepen

In deze paragraaf kijken we naar de verschillen tussen 2014 en 2019/2020 in de omvang en samenstelling van de gevonden bevolkingsgroepen. Een complicatie hierbij is dat een rechtstreekse vergelijking tussen de gegevens uit 2019/2020 en de resultaten die in Vrooman et al. (2014) zijn gepubliceerd niet mogelijk is. De redenen hiervoor zijn een revisie van de inkomens- en vermogensstatistiek door het Centraal Bureau voor de Statistiek (CBS), die heeft geleid tot een verbeterde waarneming van de inkomens en vermogens, en een aanpassing in de weegfactor. Dit staat uitgebreider beschreven in bijlage C, te vinden op www.scp.nl bij dit rapport. Vanwege deze veranderingen is de latenteklassenanalyse

voor 2014 opnieuw verricht. De nieuwberekende groepsindeling voor 2014 vormt het referentiepunt voor de vergelijking met de uitkomsten uit 2019/2020.

Uit de vergelijking tussen de beide jaren blijken over het algemeen slechts beperkte verschuivingen in de omvang van de groepen. De belangrijkste wijziging betreft het precariaat: deze groep is in 2019 ongeveer een derde kleiner dan in 2014. Waar deze groep in 2014 nog iets meer dan 13% van de bevolking omvatte, is dat in 2019 minder dan 9%. Deze krimp wordt enigszins gecompenseerd door een lichte groei in het aandeel onzekere werkenden, van 10% naar bijna 12%. Aan de bovenkant groeide de groep jongere kansrijken (+2,4 procentpunt), en in mindere mate de gevestigde bovenlaag (+0,5 procentpunt). De twee groepen in het midden bleven qua omvang vrijwel stabiel (zie tabel 3.1).

Tabel 3.1

Omvang van de zes groepen, 2014 (nieuwberekend) en 2019/2020 (in procenten en procentpunten)

	2014	2019/2020	verschil
gevestigde bovenlaag	19,3	19,8	+0,5
jongere kansrijken	12,4	14,8	+2,4*
werkende middengroep	27,9	27,7	-0,2
comfortabel gepensioneerden	17,3	17,3	0,0
onzekere werkenden	10,0	11,7	+1,7*
precariaat	13,1	8,7	-4,4*

* Statistisch significant verschil tussen de twee metingen ($p < 0,05$).

Bron: SCP (ViN'14 en '19-'20)

De samenstelling van de kapitaalgroepen blijkt over het algemeen alleen in termen van leeftijd te zijn gewijzigd. In vier van de zes groepen (jongere kansrijken en precariaat uitgezonderd) is sprake van een toename van de gemiddelde leeftijd.² Bij de gevestigde bovenlaag en de comfortabel gepensioneerden komt dit door een groei van het aandeel 65-plussers, bij de werkende middengroep en de onzekere werkenden is ook het aandeel 50-64-jarigen gegroeid. Ten aanzien van het geslacht of de migratieachtergrond zijn tussen 2014 en 2019/2020 in geen van de categorieën verschillen opgetreden. Onder de comfortabel gepensioneerden en de onzekere werkenden is wel het aandeel eenpersoonshuishoudens gestegen. Mogelijk hebben zij vaker te maken gehad met het overlijden van de partner, als indirect gevolg van de gestegen leeftijd.

In beide meetjaren zijn er forse verschillen tussen de groepen onderling. Daarbij lijkt er soms een relatie te zijn met de hoeveelheid aanwezig kapitaal, zoals in het geval van de migratieachtergrond. Binnen de gevestigde bovenlaag, de comfortabel gepensioneerden en de werkende middengroep bedraagt het aandeel Nederlanders zonder migratieachtergrond in 2019/2020 meer dan 80% en blijft het aandeel mensen met een niet-westerse migratieachtergrond steken op hooguit 10%. Bij de onzekere werkenden en het

precariaat ligt dit anders. Ook hier vormt de autochtoon-Nederlandse groep een meerderheid, maar gaat het om net iets meer dan 60%. De mensen met een niet-westerse migratieachtergrond maken ongeveer een kwart van deze categorieën uit. De jongere kansrijken staan hier tussenin: van hen heeft ruim 70% geen migratieachtergrond en bijna 15% een niet-westerse achtergrond.

Ook de verdeling naar geslacht varieert afhankelijk van de mate van kapitaal. In de categorieën met het meeste totaalkapitaal – de gevestigde bovenlaag, jongere kansrijken en werkende middengroep – hebben mannen de overhand, in de overige drie groepen zijn dat de vrouwen. Vooral onder de comfortabel gepensioneerden en het precariaat is het aandeel vrouwen hoog, met bijna 60%. Deze oververtegenwoordiging van vrouwen kan overigens in beide groepen mede het gevolg zijn van de relatief hoge leeftijd.

Wat betreft de leeftijd zijn er wel verschillen tussen de groepen, maar lijkt dat niet direct in relatie te staan tot de hoeveelheid beschikbaar kapitaal. Logischerwijs is een meerderheid van de comfortabel gepensioneerden 65 jaar of ouder (70% in 2019/2020), terwijl binnen het precariaat iets meer dan de helft (56%) in deze leeftijdscategorie valt. Daarentegen behoren van de jongere kansrijken de meesten (55%) tot de jongvolwassenen en slechts enkelen (2%) tot de 65-plussers. Ook bij de werkende middengroep en de onzekere werkenden is het aandeel 65-plussers betrekkelijk gering (resp. 4% en 12%), maar zijn de overige leden redelijk gelijkmatig over de leeftijdscategorieën verdeeld.

3.3 Kapitaalverschillen tussen groepen

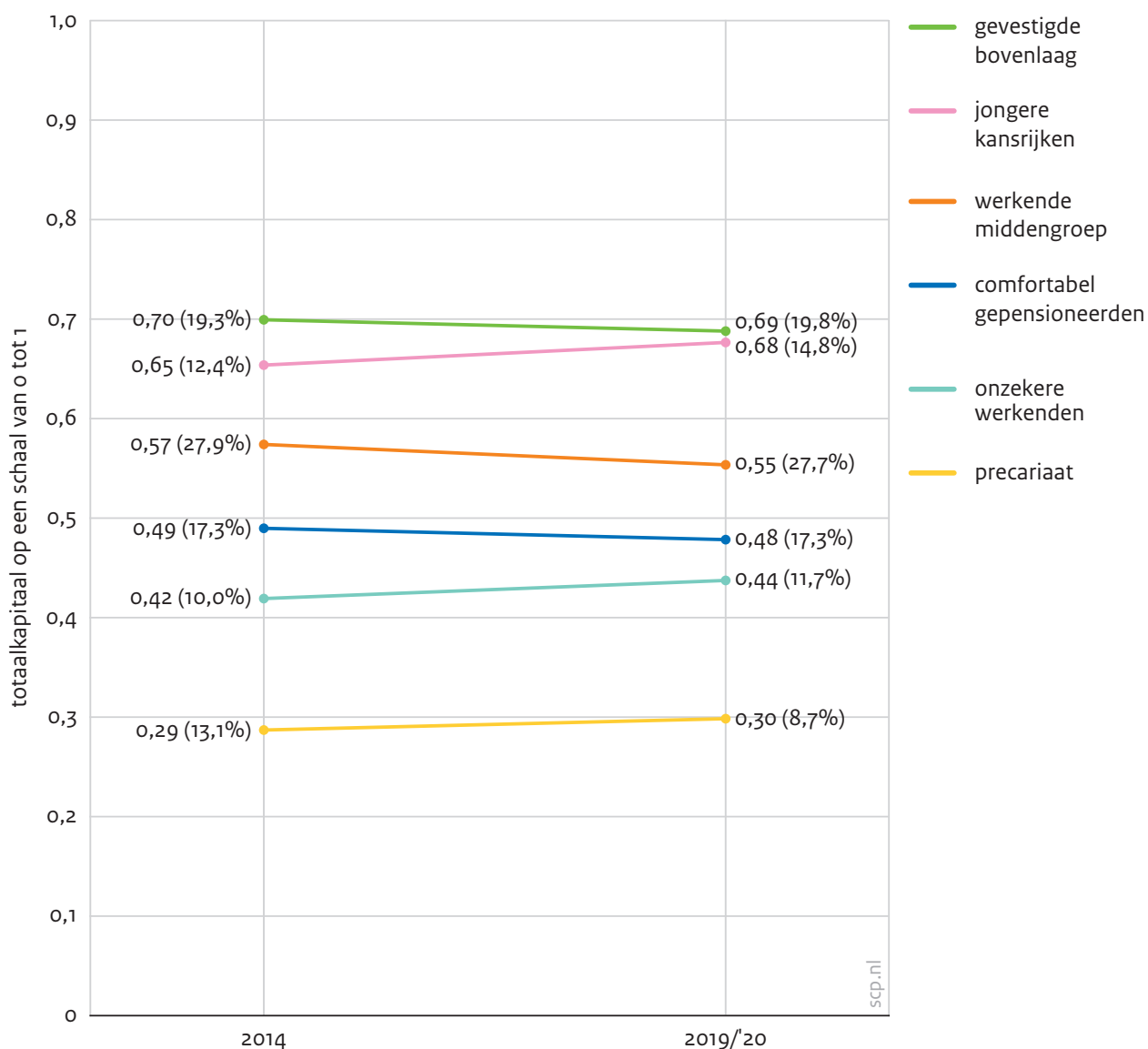
Een van de conclusies die Vrooman et al. (2014) trokken, was dat het precariaat en de onzekere werkenden beduidend minder kapitaalkrchtig waren dan de gevestigde bovenlaag, de jongere kansrijken, de werkende middengroep en de comfortabel gepensioneerden. De vraag is of de hiervoor beschreven wijzigingen in de omvang samengaan met veranderingen in het totale kapitaal van de zes groepen. Om deze vraag te beantwoorden is voor beide meetjaren per groep de cumulatie van het kapitaal bepaald en zijn de groepen tegen elkaar afgezet op een schaal van 0 tot 1. Daarbij volgden we de methode van Adams en Lippert (2019), die rekening houdt met de kansen van uiteenlopende categorieën van de vijftien onderliggende variabelen om tot een bepaalde latente klasse te behoren.

Overigens komen de groepen voort uit verschillende combinaties van hulpbronnen; twee groepen die dicht bij elkaar liggen in termen van hun totale kapitaal verschillen dus van elkaar wat betreft de specifieke mix aan beschikbare hulpbronnen (zie bijlage D, te vinden op www.scp.nl bij dit rapport).

Uit de analyse met betrekking tot 2014 blijkt dat de gevestigde bovenlaag en de jongere kansrijken een duidelijke voorsprong hebben op de andere groepen, terwijl de werkende middengroep en de comfortabel gepensioneerden rond het midden van de schaal (score 0,5) uitkomen. De onzekere werkenden en het precariaat blijven duidelijk onder het midden van de schaal, al ligt de eerstgenoemde groep wat dichterbij de comfortabel gepensioneerden dan bij het precariaat (figuur 3.2).

Figuur 3.2

Verschillen in totaalkapitaal tussen de zes groepen, 2014 en 2019/2020 (in gewogen scores)



Bron: scp (ViN'14 en '19-'20)

Het beeld voor 2019/2020 verandert in vergelijking met de bevindingen voor 2014 niet veel: de volgorde van de groepen blijft hetzelfde en de verschillen in positionering bedragen hooguit 0,02 (op een schaal van 0 tot 1). De gevestigde bovenlaag en de jongere kansrijken blijken ietwat te convergeren: de eerste groep daalt iets naar het midden van de schaal, terwijl de laatste groep juist iets stijgt. Ook de middengroepen laten een lichte daling zien; de positie van de comfortabel gepensioneerden komt hiermee iets verder onder het midden van de schaal te liggen dan in 2014. Hier staat tegenover dat de onzekere werkenden in 2019/2020 juist wat richting het middenpunt stijgen en daarmee nog iets sterker aanhaken bij de middengroepen. Het precariaat laat eveneens een lichte stijging zien, maar lijkt desondanks verder achterop te raken bij de overige vijf groepen. Kennelijk is het voor deze mensen erg moeilijk om hun maatschappelijke positie te verbeteren.

Het totale kapitaal over alle zes groepen tezamen (gewogen met de respectieve groepsaandelen) blijkt tussen 2014 en 2019/2020 licht te zijn gestegen van 0,540 naar 0,549. Door de daling van de gevestigde bovenlaag en de stijging van het precariaat is bovendien het verschil tussen de boven- en onderkant van de kapitaalladder in 2019/2020 iets geslonken.

3.4 Verklaringen voor veranderingen tussen 2014 en 2019/2020

Gezien de wijzigingen in de omvang van de kapitaalgroepen lijkt Nederland iets kapitaalkrachtiger te zijn geworden: de twee meest kansrijke groepen zijn wat gegroeid, terwijl de twee middengroepen even groot zijn gebleven. De krimp van het precariaat is eveneens te beschouwen als een teken dat het kapitaal is toegenomen, al doet de groei van het aandeel onzekere werkenden dit weer enigszins teniet. Ook is, zoals gezegd, het totale kapitaal van alle zes groepen samen iets gestegen. Per saldo zijn de veranderingen echter beperkt, en dat ligt ook wel voor de hand: veranderingen in de klassenstructuur voltrekken zich meestal geleidelijk, en in dat licht is de hier beschouwde periode van vijf jaar tamelijk kort. Als we de veranderingen tussen 2014 en 2019 desondanks proberen te duiden, dan moet een directe verklaring logischerwijs te vinden zijn in wijzigingen in de kapitaalvoorraad. Sommige mensen zullen de afgelopen vijf jaar zijn overgegaan naar een andere klasse doordat ze meer of minder geld, sociale netwerken of cultureel kapitaal hebben gekregen, of omdat ze er in termen van lichamelijke of mentale gezondheid of (gepercipieerde) aantrekkelijkheid op vooruit of achteruit zijn gegaan. Daarnaast speelt cohortvervanging een rol: er zijn nieuwe 18-jarigen bij gekomen en er zijn mensen overleden.

De indirecte verklaring heeft betrekking op de vraag wat er schuilgaat achter die veranderingen in het kapitaal waarover mensen beschikken. Zoals in hoofdstuk 2 is aangegeven, valt in dit verband te denken aan demografische transitie, maar ook aan effecten van beleid. Bovendien had Nederland in 2014 net een langdurige economische recessie achter de rug, terwijl er eind 2019 al een aantal jaren sprake was van hoogconjunctuur. De conjunctuur is van invloed op de arbeidsmarktpositie en daarmee op het economisch kapitaal, maar ook op het zelfvertrouwen en het sociale netwerk. Als deze hulpbronnen toeneemen of verbeteren, kunnen de betrokkenen in een hogere kapitaalgroep terechtkomen. Omdat we op dit moment over weinig longitudinale gegevens beschikken, kunnen we geen uitspraken doen over individuele veranderingen in de kapitaalopbouw en de achterliggende maatschappelijke ontwikkelingen.

Op dit moment beperken we ons ertoe om voor de kapitaalgroepen die in omvang relatief sterk zijn veranderd (het precariaat, de jongere kansrijken en de onzekere werkenden) na te gaan welke veranderingen er binnen de bevolking hebben plaatsgevonden in de verschillende typen hulpbronnen.

De krimp van het precariaat heeft voor een belangrijk deel te maken met de afname van het aandeel zeer laag opgeleiden in de bevolking en met de afname van de aandelen mensen zonder enige basale digitale vaardigheid of kennis van de Engelse taal. Ook op sociaal gebied zijn er verbeteringen in de bevolking zichtbaar, en die slaan eveneens voornamelijk

bij het precariaat neer. Zo is het aandeel dat niemand heeft om persoonlijke zaken mee te bespreken verminderd, net als het aandeel dat zelden of nooit contact heeft met familie en vrienden. Er zijn echter aanwijzingen dat de afname van het precariaat tevens een gevolg is van selectieve mortaliteit: van degenen die in 2014 tot het precariaat behoorden, blijkt vijf jaar later ruim 14% te zijn overleden. Dat is meer dan op basis van de leeftijd en het geslacht te verwachten valt en ook meer dan het aandeel overledenen in de meeste andere groepen (ruim 1%).³ Tegelijkertijd krijgt deze groep vermoedelijk minder nieuwe aanwas, onder meer door de krimp van de groep met maximaal basisonderwijs en van de groep die basale digitale vaardigheden ontbeert. Dit betekent dat het precariaat tot op zekere hoogte een uitstervende klasse kan blijken, tenzij er – bijvoorbeeld als gevolg van de coronacrisis – op termijn weer meer mensen tot deze categorie gaan behoren (zie § 3.6).

De groei van het aandeel jongere kansrijken is vooral het gevolg van een toename in de bevolking van het aandeel hogeropgeleiden en van de verbeterde arbeidsmarktpositie. Daarnaast weerspiegelt deze verandering een algemene vooruitgang in de mentale gezondheid. Ook verbeteringen in basale digitale vaardigheden en de beheersing van de Engelse taal stuwden het aandeel jongere kansrijken op. Ten slotte nam het aandeel jongere kansrijken toe door een aanwas van mensen met een niet-westerse migratieachtergrond. Dit reflecteert onder andere de verbeterde arbeidsmarktpositie van jongeren (met name vrouwen) uit de tweede generatie.⁴

De toename van het aandeel onzekere werkenden, tot slot, houdt eveneens vooral verband met het gestegen aandeel hogeropgeleiden en werkenden in de bevolking, de sterkere digitale vaardigheden en de verbeterde kennis van de Engelse taal. Elk van deze verbeteringen blijkt deels bij de onzekere werkenden terecht te zijn gekomen.

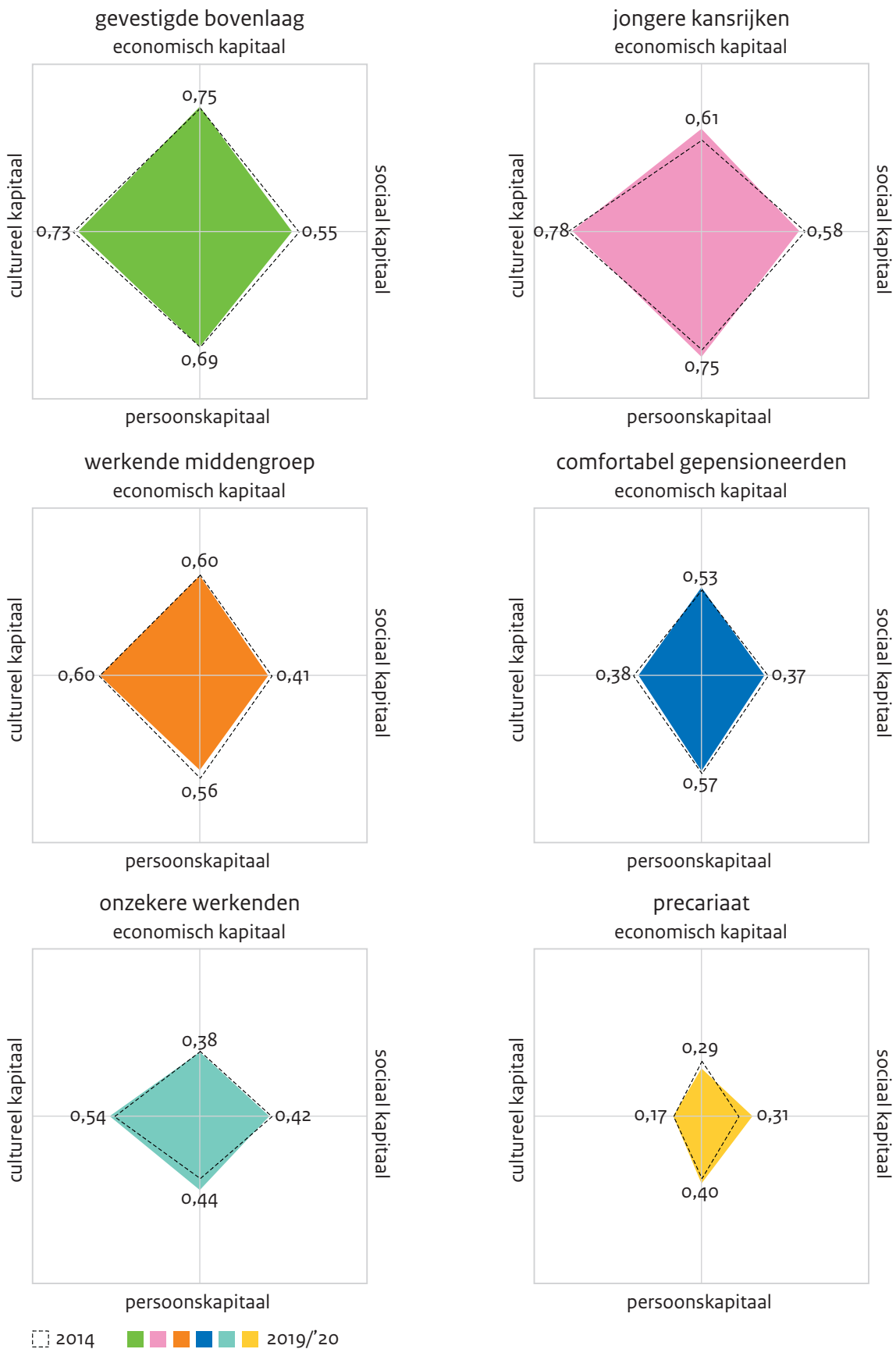
Veranderingen in de hoeveelheid kapitaal

Niet alleen de omvang van de drie kapitaalgroepen is gewijzigd tussen 2014 en 2019/2020, maar ook de hoeveelheid kapitaal binnen die groepen. Een deel van de mensen is overgegaan naar een andere groep, maar bij de 'blijvers' zijn eveneens veranderingen opgetreden. Blijkens de gestegen positie op de kapitaalladder (figuur 3.2) is in alle drie de gevallen het kapitaal toegenomen.

De gestegen hoeveelheid kapitaal binnen het precariaat heeft vooral te maken met hun verbeterde sociale en persoonskapitaal (figuur 3.3). Het sociale kapitaal nam toe doordat men meer contact had met familie, vrienden en burens; het persoonskapitaal groeide als gevolg van een toename van het esthetisch kapitaal. De fysieke of mentale gezondheid bleef echter vrijwel gelijk. Ook het culturele kapitaal bleef gelijk, al was er wel sprake van enige verbetering van de digitale vaardigheden. Tot slot daalde het economisch kapitaal enigszins, doordat de inkomens- en vermogenspositie van het precariaat tussen 2014 en 2019/2020 iets ongunstiger werd. Een lichte verbetering in hun gemiddelde opleidingsniveau kon dit niet compenseren (zie bijlage D).

Figuur 3.3

De vier kapitaalvormen per groep, 2014 (stippellijn) en 2019/2020 (gekleurd vlak en vermelde scores) (in gemiddelden)



Bron: scp (ViN'14 en '19-'20)

Onder de jongere kansrijken nam het totaalkapitaal eveneens toe. Dit komt vooral voort uit een verbetering van hun economisch en persoonskapitaal. Bij het economisch kapitaal is sprake van een hoger gemiddeld opleidingsniveau en een verbeterde arbeidsmarktpositie. Daarnaast is ook de inkomens- en vermogenspositie van de jongere kansrijken gunstiger ten opzichte van 2014. Bij het persoonskapitaal namen de fysieke en de mentale gezondheid toe, maar dat werd deels tenietgedaan door een lichte afname in het esthetisch kapitaal en het aandeel mensen met een gezonde Body Mass Index (BMI). De digitale vaardigheden en de beheersing van de Engelse taal (cultureel kapitaal) zijn in 2019/2020 nog iets beter dan in 2014 reeds het geval was. Hier staat tegenover dat het sociaal kapitaal van de jongere kansrijken in 2019/2020 iets geringer is, zowel wat betreft het aantal contacten met familie en vrienden als wat betreft het professionele netwerk.

De toename van het kapitaal binnen de categorie onzekere werkenden houdt vooral verband met wijzigingen in het economisch en het persoonskapitaal. In vergelijking met 2014 zijn er in 2019/2020 meer hogeropgeleiden en meer werkenden. Dat wordt echter grotendeels tenietgedaan doordat de inkomens- en vermogenspositie van deze klasse achteruitgingen. Bij het persoonskapitaal laten alle indicatoren een verbetering zien: zowel de fysieke als de mentale gezondheid namen toe, evenals het esthetisch kapitaal en het aandeel mensen met een gezond BMI. Het sociaal kapitaal van de onzekere werkenden nam in de onderzochte periode echter licht af, met name het aantal contacten met familie en vrienden.

3.5 Visies op het eigen leven, samenleving en politiek

Wanneer de verschillen tussen de zes kapitaalgroepen samenvallen met verschillen in de manier waarop mensen naar hun eigen leven en naar de samenleving kijken, neemt de multidimensionale ongelijkheid in scherpte toe. Structurele verschillen tussen groepen in bijvoorbeeld de plaats die zij zichzelf toekennen op de maatschappelijke ladder of in hun opvattingen over kwesties als integratie, de Europese Unie of de Nederlandse politiek, zijn immers eveneens een vorm van maatschappelijk onderscheid. In deze paragraaf bespreken we een aantal van dit soort opvattingen en preferenties. Net als in andere paragrafen kijken we niet alleen naar de verschillen tussen de kapitaalgroepen, maar ook naar eventuele veranderingen tussen 2014 en 2019.

Tevredenheid met het leven en maatschappelijke zelfplaatsing

Het gemiddelde rapportcijfer dat de zes kapitaalgroepen aan hun eigen leven geven is hoger naarmate de hoeveelheid beschikbaar kapitaal groter is. De gevestigde bovenlaag en de jongere kansrijken zijn het meest tevreden; zij geven hun leven gemiddeld bijna een 8. De onzekere werkenden en het precariaat scoren het laagst met respectievelijk een 6,4 en 6,9. Het hogere gemiddelde cijfer van het precariaat is vermoedelijk een leeftijdseffect: in deze categorie zitten veel ouderen en die rapporteren over het algemeen een grotere mate van tevredenheid (Boelhouwer en Vonk 2020). In vergelijking met 2014 zijn de twee onder-

ste groepen en de comfortabel gepensioneerden in 2019/2020 wat meer tevreden met hun leven. Bij de drie overige groepen is de tevredenheid vrijwel gelijk gebleven (tabel 3.2). Dit duidt erop dat de kapitaalgroepen elkaar in dit opzicht meer zijn gaan benaderen.

Tabel 3.2

Tevredenheid met het leven in de zes kapitaalgroepen, 2014 en 2019/2020 (in gemiddelde scores)^a

	2014	2019/2020	verschil
gevestigde bovenlaag	7,9	7,9	
jongere kansrijken	7,8	7,9	
werkende middengroep	7,4	7,5	
comfortabel gepensioneerden	7,5	7,8	*
onzekere werkenden	6,0	6,4	*
precariaat	6,2	6,9	*

* Statistisch significant verschil tussen de twee metingen ($p < 0,05$).

a Scores op een 10-puntsschaal, waarbij een hogere score duidt op meer tevredenheid.

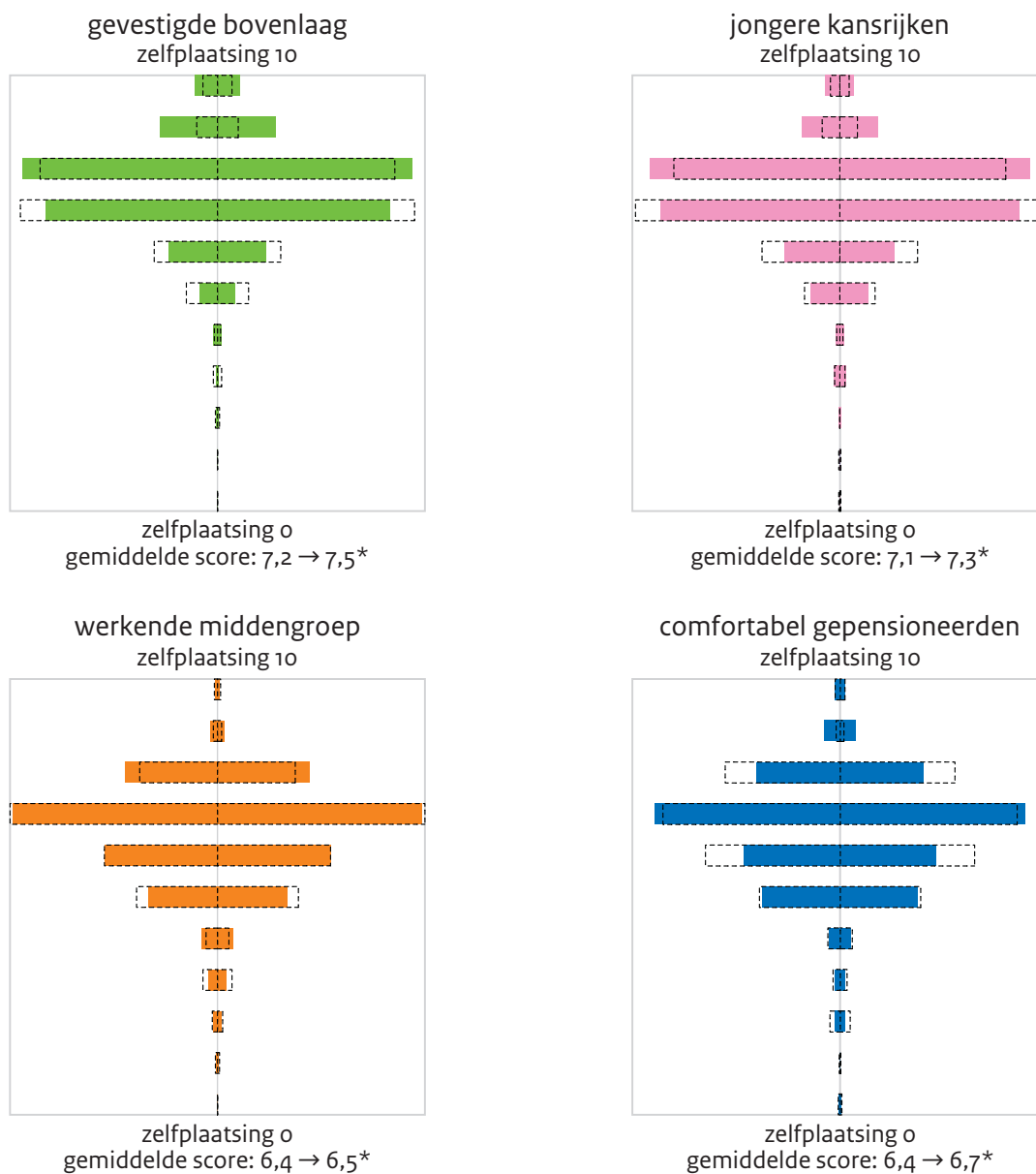
Bron: SCP (ViN'14 en '19-'20)

De plek die men zichzelf geeft op de maatschappelijke ladder kan worden beschouwd als uiting van de mate waarin men zich identificeert met de groep waarin men is ingedeeld. Te verwachten valt dat mensen uit de gevestigde bovenlaag of de jongere kansrijken zichzelf meer rekenen tot de bovenlaag van de maatschappij dan mensen uit de midden- of lagere groepen. Deze veronderstelling blijkt te kloppen: op een schaal van 1 tot en met 10 positioneren de leden van de twee groepen aan de bovenkant zich in 2019/2020 op een gemiddelde van circa 7,5. Degenen in de werkende middengroep en de comfortabel gepensioneerden hebben een gemiddelde van ongeveer 6,5 en de onzekere werkenden en het precariaat geven zichzelf ongeveer een 5.

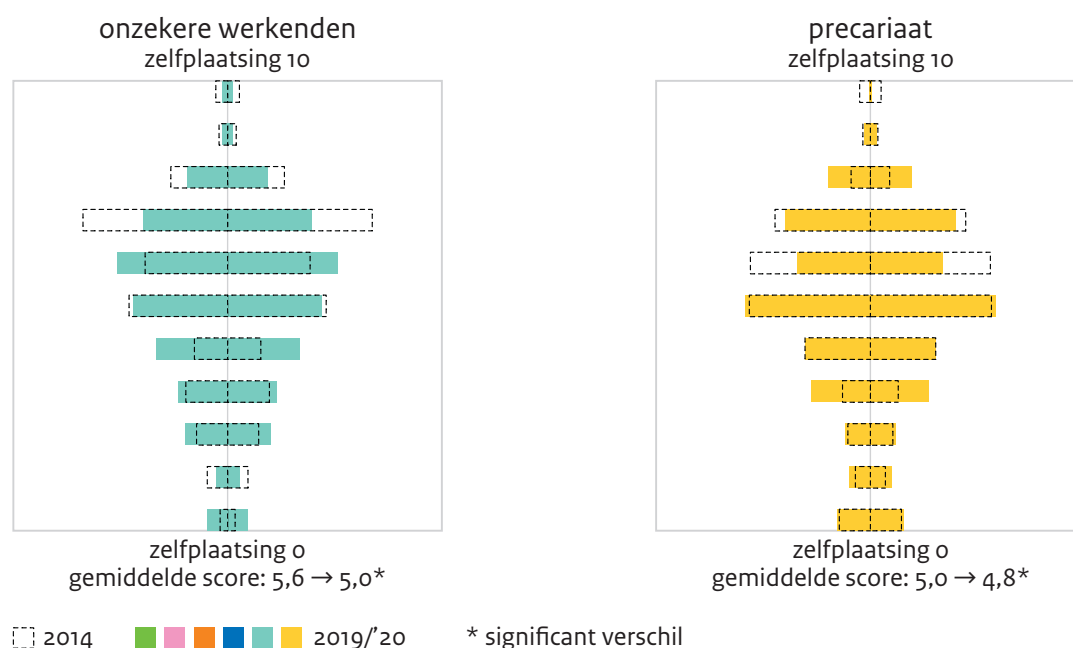
Het verschil tussen die laatste twee groepen en de andere vier is sinds 2014 toegenomen. Dat geldt vooral voor de onzekere werkenden, die zichzelf in 2019/2020 lager op de maatschappelijke ladder zetten dan in 2014 (statistisch significant verschil). Tegelijkertijd plaatsen de gevestigde bovenlaag en de jongere kansrijken zichzelf juist hoger op die ladder, net als de comfortabel gepensioneerden (figuur 3.4). De verschillen in gemiddelde scores tussen de twee metingen wijzen erop dat de hogere en lagere kapitaalgroepen zijn gaan divergeren.

Figuur 3.4

Zelfplaatsing op de maatschappelijke ladder door de zes kapitaalgroepen, 2014 (stippellijn) en 2019/2020 (kleurvlakken) (in gemiddelde scores)^a



Figuur 3.4
(Vervolg)



a Scores op een 10-puntsschaal, waarbij 0 staat voor de onderlaag van de maatschappij en 10 voor de bovenlaag van de maatschappij. De breedte geeft het aandeel respondenten met een bepaalde score weer.

Bron: SCP (ViN'14 en '19-'20)

De ontwikkeling in de zelfplaatsing spoort lang niet altijd met de ontwikkeling van de hoeveelheid kapitaal van de groepen. In feite is alleen het oordeel van de jongere kansrijken in overeenstemming met hun feitelijke kapitaalontwikkeling; beide zijn toegenomen. De gevestigde bovenlaag, de werkende middengroep en de comfortabel gepensioneerden oordelen echter in 2019/2020 gemiddeld gunstiger over hun maatschappelijke positie dan in 2014, terwijl alle drie deze groepen feitelijk iets zijn gedaald op de kapitaalladder (figuur 3.2). Voor de onzekere werkenden en het precariaat geldt het omgekeerde: hun (licht) verbeterde positie wat betreft de hulpbronnen gaat gepaard met een lagere plaatsing op de maatschappelijke ladder. Mogelijk ervaren zij hun verbeterde positie niet als een daadwerkelijk inlopen op andere groepen. De verbeterde tevredenheid met het leven (tabel 3.2) suggereert dat zij de verbetering persoonlijk wel ervaren, maar daarmee niet vinden dat ze er maatschappelijk iets mee opgeschoten zijn.

Meningen over de Nederlandse samenleving

Groepen met meer kapitaal zijn niet alleen positiever gestemd over hun eigen leven, maar ook over de samenleving. Onder meer is er een duidelijk verband tussen de hoeveelheid kapitaal die mensen hebben en de mate van sociaal vertrouwen (tabel 3.3). In reactie op de uitspraak: 'De meeste mensen zijn te vertrouwen' lopen de gemiddelde scores af van bijna een 7 in de twee groepen aan de bovenkant van de kapitaalladder naar ruim een 5 in de twee groepen aan de onderkant. Voor alle groepen geldt dat het sociaal vertrouwen in vergelijking met 2014 is toegenomen.

Tabel 3.3

Sociaal vertrouwen in de zes kapitaalgroepen, 2014 en 2019/2020 (in gemiddelde scores)^a

	2014	2019/2020	verschil
gevestigde bovenlaag	6,2	6,9	*
jongere kansrijken	6,1	6,8	*
werkende middengroep	5,5	6,0	*
comfortabel gepensioneerden	5,6	6,6	*
onzekere werkenden	4,7	5,2	*
precariaat	4,4	5,5	*

* Statistisch significant verschil tussen de twee metingen ($p < 0,05$).

a Scores op een 10-puntsschaal, waarbij een hogere score duidt op 'meer te vertrouwen'.

Bron: SCP (ViN'14 en '19-'20)

De groepen aan de bovenkant van de kapitaalladder zien de samenleving minder als conflictueus dan de groepen in het midden of aan de onderkant. Vooral de onzekere werkenden en het precariaat zeggen in sterkere mate wrijving tussen sociale groepen waar te nemen, zoals tussen arme en rijke mensen of tussen hoog- en laagopgeleiden. Overigens is over het algemeen de mate waarin men in 2019/2020 conflicten in de samenleving ervaart groter dan vijf jaar eerder. Alle zes de kapitaalgroepen zeggen meer wrijving tussen arm en rijk waar te nemen, en vijf van de zes groepen zien meer wrijving tussen hoog- en laagopgeleiden. Ten aanzien van de tegenstelling tussen jongeren en ouderen zijn de verschillen in de tijd kleiner; het aandeel dat spanningen ervaart is alleen toegenomen onder de gevestigde bovenlaag en de comfortabel gepensioneerden (tabel 3.4).

Tabel 3.4

Wrijving tussen groepen in de samenleving, mening van de zes kapitaalgroepen, 2014 en 2019/2020 (in gemiddelde scores)^a

	arm vs. rijk		jong vs. oud		hoogopgeleid vs. laagopgeleid	
	2014	2019/2020	2014	2019/2020	2014	2019/2020
gevestigde bovenlaag	5,1	5,7*	4,6	4,9*	4,7	5,5*
jongere kansrijken	5,2	6,0*	4,8	5,0	4,7	5,8*
werkende middengroep	5,4	6,2*	4,9	5,1	5,1	5,9*
comfortabel gepensioneerden	5,3	6,1*	5,0	5,3*	4,9	5,6*
onzekere werkenden	5,9	6,7*	5,3	5,6	5,6	6,4*
precariaat	5,9	6,6*	5,4	5,7	5,8	6,4

* Statistisch significant verschil tussen de twee metingen ($p < 0,05$).

a Scores op een 10-puntsschaal, waarbij een hogere score duidt op 'meer wrijving'.

Bron: SCP (ViN'14 en '19-'20)

Opvattingen over politieke kwesties

In reactie op de vraag hoe men denkt over de Europese eenwording, blijkt dat de twee groepen met het meeste beschikbare kapitaal het minst van mening zijn dat die eenwording al te ver is gegaan. De minder kapitaalcrachtige groepen – ook de comfortabel gepensioneerden – hebben deze mening het vaakst (tabel 3.5).

Tabel 3.5

Politieke kwesties, mening van de zes kapitaalgroepen, 2014 en 2019/2020 (in gemiddelde scores)

	Europese eenwording te ver ^a		aanpassing van migranten ^b	
	2014	2019/2020	2014	2019/2020
gevestigde bovenlaag	5,5	5,3	6,2	6,5*
jongere kansrijken	5,5	4,7*	5,7	5,7
werkende middengroep	6,7	6,1*	6,7	6,7
comfortabel gepensioneerden	7,0	6,7	7,3	7,6
onzekere werkenden	6,7	6,4	6,4	6,1
precariaat	7,5	6,9	7,4	7,3

* Statistisch significant verschil tussen de twee metingen ($p < 0,05$).

a Scores op een 10-puntsschaal, waarbij een hogere score duidt op 'moet minder worden'.

b Scores op een 10-puntsschaal, waarbij een hogere score duidt op 'moet meer worden'.

Bron: SCP (ViN'14 en '19-'20)

Over de mate waarin migranten zich aan de Nederlandse cultuur moeten aanpassen, zijn de reacties minder eenduidig. De jongere kansrijken en de onzekere werkenden zijn verhoudingsgewijs meer van mening dat migranten in Nederland moeten kunnen leven met behoud van eigen cultuur, terwijl vooral de comfortabel gepensioneerden en de men-

sen in het precariaat vinden dat migranten zich moeten aanpassen aan de Nederlandse cultuur (tabel 3.5). Deze uitkomsten zijn minder rechtstreeks gekoppeld aan de hoeveelheid kapitaal. Vermoedelijk spelen de leeftijdsopbouw en de migratieachtergrond een rol. De jongere kansrijken en onzekere werkenden kennen beide een relatief groot aandeel jongvolwassenen, terwijl de comfortabel gepensioneerden en het precariaat merendeels uit 65-plussers bestaan. Mogelijk zijn ouderen wat meer gericht op de eigen kring en het behoud van de eigen cultuur. Nadere analyse laat verder zien dat het vooral de Nederlanders zonder migratieachtergrond zijn die menen dat migranten zich moeten aanpassen. Vergeleken met 2014 zijn er in 2019/2020 slechts geringe veranderingen opgetreden bij deze twee onderwerpen.

In overeenstemming met de verwachting zijn de twee groepen onderaan op de kapitaal-ladder het minst van mening dat de inkomens- en vermogensverschillen in Nederland groter moeten worden. Vooral de gevestigde bovenlaag denkt daar anders over: het hogere gemiddelde wijst erop dat de leden van deze groep vaker vinden dat de verschillen in inkomen en vermogen mogen toenemen. In 2019/2020 is men die mening echter minder vaak of minder sterk toegedaan dan vijf jaar eerder (tabel 3.6). Dit is een algemeen beeld: als er al veranderingen zijn in de oordelen, dan gaan die richting het verkleinen van de inkomens- en vermogensverschillen.

Tabel 3.6

Maatschappelijke kwesties, mening van de zes kapitaalgroepen, 2014 en 2019/2020 (in gemiddelde scores)

	inkomensverschillen ^a		vermogensverschillen ^a	
	2014	2019/2020	2014	2019/2020
gevestigde bovenlaag	4,8	4,5*	5,3	4,9*
jongere kansrijken	4,3	4,0	4,7	4,3*
werkende middengroep	4,1	4,1	4,7	4,5
comfortabel gepensioneerden	3,8	4,0	4,7	4,6
onzekere werkenden	3,7	3,4	4,4	3,8*
precariaat	3,5	3,3	3,9	3,4

* Statistisch significant verschil tussen de twee metingen ($p < 0,05$).

a Scores op een 10-puntsschaal, waarbij een hogere score duidt op 'mogen groter worden'.

Bron: SCP (ViN'14 en '19-'20)

Een andere kwestie die is voorgelegd, betreft de verantwoordelijkheid voor de voorziening in levensbehoeften: moet de overheid ervoor zorgen dat iedereen krijgt wat hij nodig heeft of moeten mensen meer voor zichzelf zorgen? Wederom wijkt de mening van de onzekere werkenden en het precariaat af: zij vinden vaker dan de andere kapitaalgroepen dat de overheid verantwoordelijk is voor de behoeftevoorziening van burgers (tabel 3.7). Waarschijnlijk komt dit voort uit hun eigen geringere mogelijkheden om in hun noden te voorzien. In 2019/2020 zijn de opvattingen nauwelijks anders dan in 2014.

Tot slot is gevraagd of men al met al vindt dat het in Nederland de goede of juist de verkeerde kant op gaat. Het aandeel mensen dat stelt dat het ‘duidelijk verkeerd’ gaat, neemt toe naarmate de groepen minder kapitaalkrachtig zijn. Met 30% is dit aandeel vooral hoog onder de mensen in het precariaat. Vergeleken met vijf jaar eerder is dit pessimisme echter in alle groepen verminderd, al gaat het niet altijd om een statistisch significant verschil (zie ook Den Ridder et al. 2020a). Een mogelijke verklaring voor die daling is gelegen in de – op dat moment – rooskleurige economische situatie in Nederland.

Tabel 3.7

Maatschappelijke kwesties, mening van de zes kapitaalgroepen, 2014 en 2019/2020 (in gemiddelde scores en in percentages)

	verantwoordelijkheid voor behoeftevoorziening ^a		Nederland gaat duidelijk de verkeerde kant op ^b	
	2014	2019/2020	2014	2019/2020
gevestigde bovenlaag	6,5	6,3	10,3	5,9*
jongere kansrijken	6,2	5,8*	8,9	2,7*
werkende middengroep	5,5	5,6	15,5	11,4*
comfortabel gepensioneerden	5,8	5,9	21,9	17,9
onzekere werkenden	4,9	4,9	30,4	24,0
precariaat	4,9	4,6	39,5	29,6*

* Statistisch significant verschil tussen de twee metingen ($p < 0,05$).

a Scores op een 10-puntsschaal, waarbij een hogere score duidt op ‘ligt bij burgers zelf’.

b Percentage in antwoord op de vraag: ‘Hoe vindt u al met al dat het gaat met Nederland?’

Bron: SCP (ViN’14 en ’19-’20)

Politiek vertrouwen

Uit het voorgaande is duidelijk geworden dat de onzekere werkenden en het precariaat ten opzichte van vooral de jongere kansrijken en de gevestigde bovenlaag minder vertrouwen hebben in andere mensen, vaker wrijving tussen groepen ervaren, vaker vinden dat verschillen kleiner moeten worden en minder optimistisch zijn over de toekomst. Het patroon is over de hele linie gelijk, en bovendien in overeenstemming met de hoeveelheid kapitaal waarover de groepen beschikken. De structurele ongelijkheid gaat dus gepaard met verschillen in opvattingen en onbehagen. Eerder gaven we aan dat dit duidt op een ervaren tekort aan sociale cohesie (§ 2.3). Dit thema wordt des te prangender als het aanvullend gepaard gaat met toenemend wantrouwen in de politiek of het democratisch systeem.

Het blijkt dat de leden van de groep onzekere werkenden en van het precariaat beduidend vaker zeggen dat ze niet van plan zijn om te gaan stemmen als er Tweede Kamerverkiezingen zouden zijn dan de andere groepen. In 2014 zei circa 20% van beide groepen dit, in 2019/20 gaat het om respectievelijk ruim 15% en bijna 25% (tabel 3.8). De verschillen tussen de twee metingen zijn statistisch niet significant.

Tabel 3.8

Stemmen en vertrouwen in Tweede Kamer, mening van de zes kapitaalgroepen, 2014 en 2019/2020 (in procenten en gemiddelde scores)

	zou niet gaan stemmen ^a		vertrouwen in de Tweede Kamer ^b	
	2014	2019/2020	2014	2019/2020
gevestigde bovenlaag	3,6	1,9	5,0	5,5*
jongere kansrijken	5,7	3,1	5,2	5,5*
werkende middengroep	9,4	7,0	4,1	4,5*
comfortabel gepensioneerden	8,7	6,6	3,8	4,4*
onzekere werkenden	21,2	15,6	3,5	3,7
precariaat	19,3	24,0	2,9	3,9*

* Statistisch significant verschil tussen de twee metingen ($p < 0,05$).

a Percentage in antwoord op de vraag: 'Als er vandaag verkiezingen zouden zijn voor de Tweede Kamer, zou u dan gaan stemmen?'

b Scores op een 10-puntsschaal, waarbij een hogere score duidt op veel vertrouwen.

Bron: SCP (ViN'14 en '19-'20)

Dat de twee groepen aan de onderkant minder vaak gaan stemmen houdt wellicht verband met hun geringere vertrouwen in de politiek: de groepen met weinig kapitaal geven gemiddeld een lagere vertrouwensscore aan de Tweede Kamer (tabel 3.8). Bovendien vinden zij vaker dat de overheid onvoldoende voor hen doet en dat ze geen invloed op het handelen van de regering hebben (tabel 3.9).

Tabel 3.9

De Nederlandse overheid, mening van de zes kapitaalgroepen, 2014 en 2019/2020 (in procenten)^a

	overheid doet te weinig voor mensen zoals ik		mensen zoals ik hebben geen invloed op overheid	
	2014	2019/2020	2014	2019/2020
gevestigde bovenlaag	25,7	13,9*	40,7	30,6*
jongere kansrijken	26,1	13,8*	35,3	27,2*
werkende middengroep	31,9	28,4*	58,4	49,7*
comfortabel gepensioneerden	34,7	35,9*	65,6	58,0*
onzekere werkenden	55,6	50,1	63,0	60,9
precariaat	56,1	57,0	78,3	67,3

* Statistisch significant verschil tussen de twee metingen ($p < 0,05$).

a Percentage '(zeer) mee eens'.

Bron: SCP (ViN'14 en '19-'20)

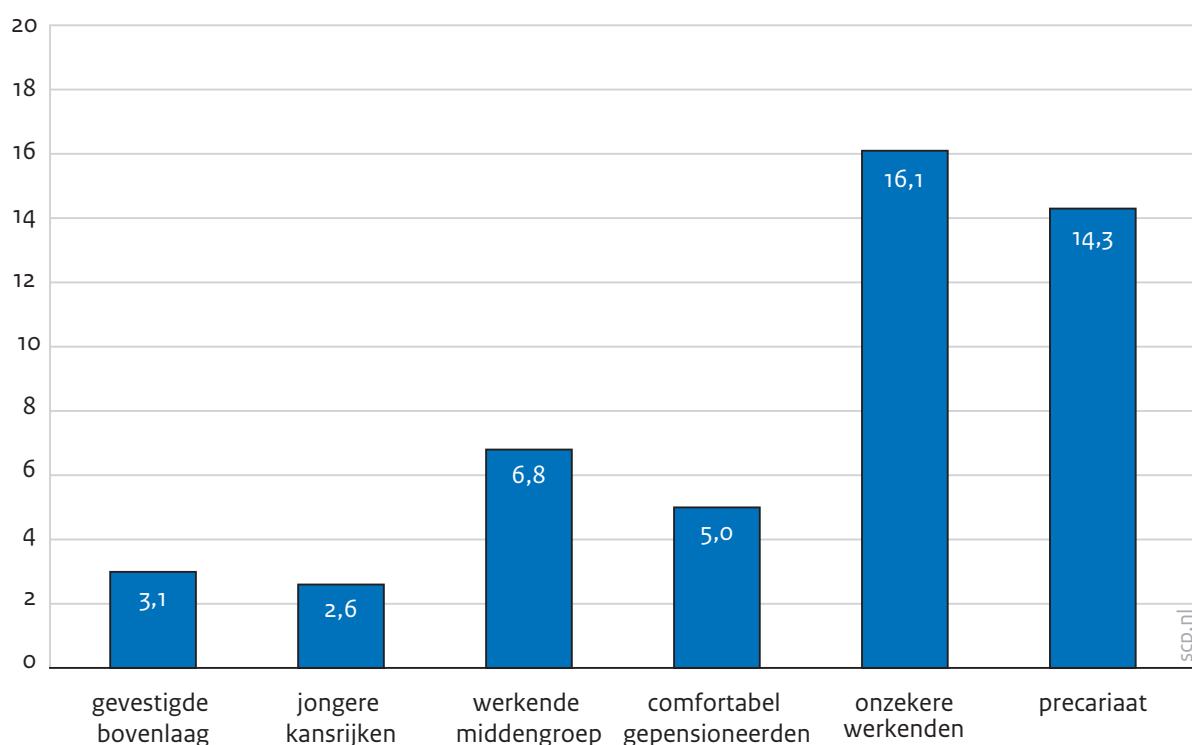
Bij vergelijking van de gegevens uit 2019/2020 met die uit 2014 is te zien dat in alle groepen, met uitzondering van de onzekere werkenden, het vertrouwen in de Tweede Kamer is

toegenomen (tabel 3.8). Opvallend genoeg is dit niet het geval bij het oordeel over de overheid. In 2019/2020 vinden de onzekere werkenden en het precariaat net zo vaak als in 2014 dat de overheid te weinig doet voor ‘mensen zoals ik’ en dat ‘mensen zoals ik’ geen invloed hebben op de overheid. Dit is in lijn met hun zelfplaatsing op de maatschappelijke ladder; daaruit bleek dat zij geen verbetering in hun maatschappelijke positie hebben ervaren. Meer in het algemeen ervaren mensen die over minder hulpbronnen beschikken minder regie over hun leven (Boelhouwer en Vonk 2020). De groepen aan de bovenkant en in het midden van de kapitaalladder zijn over het algemeen positiever gaan denken over de overheid (tabel 3.9).

In lijn met het bovenstaande geven de onzekere werkenden en de mensen in het precariaat tevens vaker aan ‘helemaal niet tevreden’ te zijn met het functioneren van de democratie. In beide groepen ligt het percentage met deze reactie rond de 15%, terwijl dat in de overige groepen varieert tussen 3% en 7% (figuur 3.5).⁵

Figuur 3.5

Tevredenheid met functioneren van de democratie, mening van de zes kapitaalgroepen, 2019/2020 (in procenten)^a



a Percentage ‘helemaal niet tevreden’.

Bron: scp (ViN’19-’20)

Conclusie

Al met al zijn de bevindingen reden om aan te nemen dat de verschillen tussen de kapitaalgroepen samenvallen met andere vormen van maatschappelijk onderscheid. Niet alleen positioneren de minder kapitaalkrachtige groepen zichzelf lager op de maatschappelijke

ladder (identificatie met de groep), maar ook ervaren zij meer wrijving tussen groepen in de samenleving (meer sociale scheiding) en hebben ze minder vertrouwen in de overheid. Deze uitkomsten bekrachtigen de tegenstellingen tussen de kapitaalgroepen.

3.6 Mogelijke effecten van de coronacrisis

Een belangrijke vraag is of en op welke wijze de recente coronapandemie van invloed is op de hulpbronnen van burgers en daarmee ook op de gevonden indeling naar kapitaalgroepen. De bevindingen in dit hoofdstuk zijn gebaseerd op gegevens die merendeels vóór de coronauitbraak zijn verzameld, en bieden hier dus geen uitsluitsel over. Op basis van de nu beschikbare literatuur lijkt het eerste deel van deze vraag echter volmondig met ‘ja’ te moeten worden beantwoord: de coronaperiode en de getroffen maatregelen zijn op de korte termijn zeker van invloed geweest op de hulpbronnen van mensen, en daarbij zien we sociale verschillen. Zo is het risico voor de lichamelijke gezondheid (fysiek persoonskapitaal) wanneer men corona oploopt voor ouderen en mensen met bestaande gezondheidsproblemen groter dan voor kinderen of jongere volwassenen die in goede gezondheid verkeren. Daarnaast heeft vrijwel iedereen de gevolgen van de beperkingen van het bezoek aan familie en vrienden ondervonden (sociaal kapitaal), maar zijn het vooral de alleenstaanden, ouderen en jongeren die als gevolg hiervan eenzaamheid en psychische klachten ervoeren (mentaal persoonskapitaal) (Marangos et al. 2020; RIVM 2021). Velen hebben ook te maken gehad met schoolsluiting, online onderwijs, sluiting van bedrijven of baanverlies (economisch kapitaal), maar wederom geldt dat lang niet iedereen hier in dezelfde mate last van heeft gehad. Het zijn met name de kinderen in gezinnen met een gering inkomen bij wie de schoolsluiting en het digitale onderwijs heeft geleid tot onderwijsachterstand (Haelermans et al. 2021; Josten et al. 2021), bijvoorbeeld vanwege onvoldoende financiële middelen voor een laptop of vanwege een te kleine woning om rustig huiswerk te kunnen maken. Tevens zijn het vooral degenen met tijdelijk of flexibel werk – relatief vaak jongeren, mensen met een migratieachtergrond, laagopgeleiden, zzp’ers – die risico liepen werkloos te raken (Josten et al. 2021). Overigens waren er eind 2020 in totaal circa 384.000 werklozen, een aanzienlijk kleiner aantal dan de piek van bijna 700.000 werklozen ten tijde van de economische recessie van 2008-2013. Ook waren er in 2020 minder faillissementen dan een jaar eerder (CBS 2021a, 2021b). Wel is de verwachting dat na beëindiging van de steunmaatregelen door de overheid het aantal faillissementen en daarmee tevens de werkloosheid zal toenemen (CPB 2021). Het culturele kapitaal, tot slot, kan hebben geleden onder de negatieve reisadviezen en de sluiting van bioscopen, theaters en andere uitgaansgelegenheden. De mate waarin mensen dit hebben gemerkt, zal echter verschillen: voor degenen die het zich financieel kunnen veroorloven zijn er mogelijkheden om maaltijden te laten thuisbezorgen of concerten of theatervoorstellingen online te volgen.

Het voorgaande geeft aan dat de uitwerking van de coronapandemie bij verschillende groepen op uiteenlopende manieren heeft plaatsgevonden. Zo telt voor ouderen vooral het gezondheidsrisico en het wegvallen van sociale contacten, terwijl jongeren te stellen

hebben met sociale, psychische en economische gevolgen. Laagopgeleiden, mensen met een migratieachtergrond en zelfstandigen hadden eveneens vooral te lijden onder de economische gevolgen van de coronacrisis, door verlies van hun baan of bedrijf (Josten et al. 2021). Naast deze negatieve gevolgen heeft de coronaperiode echter ook positieve gevolgen gehad: met name tijdens de eerste lockdownfase was er sprake van een sterke mate van onderlinge verbondenheid, de digitalisering is in een versnelling geraakt – al heeft dat ook schaduwkanten – en mensen gaven soms aan zich meer ontspannen te voelen of de periode van gedwongen thuiszitten te hebben aangegrepen om na te denken over wat echt belangrijk is in hun leven en eventueel een nieuwe weg in te slaan (De Klerk et al. 2021; Sheikh en Prins 2020; Vrooman 2021).

De vraag of de coronacrisis van invloed is op de gevonden indeling naar kapitaalgroepen is minder gemakkelijk te beantwoorden. Dit hangt mede af van de samenstelling van de zes kapitaalgroepen. Uit paragraaf 3.2 is gebleken dat die samenstelling soms sterk verschilt. Zo bestaan de categorieën comfortabel gepensioneerden en precariaat veelal uit 65-plussers, terwijl met name onder de jongere kansrijken juist de jongvolwassenen sterk vertegenwoordigd zijn. Ook de migratieachtergrond verschilt per kapitaalgroep: van de categorieën met het meeste totaalkapitaal (de gevestigde bovenlaag en de jongere kansrijken) heeft respectievelijk 6% en 14% een niet-westerse achtergrond, onder de onzekere werkenden en het precariaat bedraagt dit aandeel ongeveer een kwart. Binnen de laatste twee groepen is daarnaast sprake van een oververtegenwoordiging van alleenstaanden: in beide gevallen vormen zij rond de 40% van de betrokkenen, terwijl het bij enkele andere categorieën (de gevestigde bovenlaag, de werkende middengroep) om slechts iets meer dan 10% gaat. De onzekere werkenden, tot slot, kenmerken zich door een oververtegenwoordiging van zzp'ers en werkenden met een tijdelijk contract. Verlies van werk zal dan ook met name binnen deze categorie zijn voorgekomen.

Deze verschillen in samenstelling hebben vermoedelijk tot gevolg dat de coroneffecten in uiteenlopende mate neerslaan bij de kapitaalgroepen. Het is echter nog te vroeg om te stellen dat de positie van de zes groepen op de maatschappelijke ladder is gewijzigd door de coronaperiode, en op welke wijze dan, ook omdat we niet weten in welke mate de kapitaalveranderingen blijvend zullen zijn. Aannemelijk is wel dat groepen die voorheen over veel kapitaal beschikten, hun teruggelopen hulpbronnen gemakkelijker zullen aanvullen dan groepen die vóór de coronapandemie al minder kapitaalkrchtig en kwetsbaar waren. Dit houdt in dat bijvoorbeeld de jongvolwassenen binnen de categorie jongere kansrijken op de lange termijn wellicht een geringere terugslag zullen ervaren dan jongeren die deel uitmaken van de onzekere werkenden. Het is daardoor denkbaar dat de coronapandemie niet alleen de bestaande tegenstellingen heeft uitvergroot (Den Ridder et al. 2020b), maar op termijn ook mattheuseffecten teweegbrengt: kapitaalkrchtige groepen hebben er dan uiteindelijk weinig last van gehad, terwijl de minderbedeelden – in termen van onderwijs, werk en inkomen, relaties, culturele hulpbronnen en gezondheid – structureel op grotere afstand zijn beland (SCP 2021; Vrooman 2020).

Noten

- 1 Zie Hagedoorn en McCutcheon 2002; Muthén en Muthén 2017; Oberski 2016.
- 2 Onder de jongere kansrijken bedraagt het aandeel 65-plussers in beide jaren minder dan 2%, in het precariaat gaat het in beide jaren om iets meer dan de helft (resp. 53% en 56%).
- 3 Alleen onder de comfortabel gepensioneerden vonden we een vergelijkbaar sterftcijfer, ruim 13%.
- 4 Het aandeel jongere kansrijken met een niet-westerse migratieachtergrond nam tussen 2014 en 2019/2020 toe van 9,4% naar 14,1%. Zie ook Huijnk (2020).
- 5 De vraag naar tevredenheid met de democratie is alleen in 2019/2020 gesteld.

4 Samenvatting

In dit onderzoek zijn we nagegaan of de sociale ongelijkheid in Nederland die in het Sociaal en Cultureel Rapport 2014 is geconstateerd vijf jaar later nog steeds bestaat en of die sociale ongelijkheid gepaard gaat met verschillen in opvattingen over de samenleving, overheid en politiek.

In 2014 zijn zes categorieën in de bevolking gevonden die in verschillende mate beschikken over zaken als materiële welvaart, sociale of professionele steun, communicatievaardigheden en fysieke en mentale gezondheid. De gevestigde bovenlaag en de jongere kansrijken bezitten over de hele linie de meeste hulpbronnen, terwijl de werkende midden-groep en de comfortabel gepensioneerden op alle fronten vrij gemiddeld scoren. De onzekere werkenden en het precariaat, tot slot, hebben beide de minste hulpbronnen (Vrooman et al. 2014: 290-292).

In 2019/2020 is bij ruim 6800 mensen een enquête afgenomen om te achterhalen of de eerder gevonden groepen opnieuw worden aangetroffen en of zij een vergelijkbare omvang en samenstelling hebben. Een deel van de vragenlijst had betrekking op de hulpbronnen die de basis vormen voor de groepsindeling; daarnaast is onder meer gevraagd naar de tevredenheid met het eigen leven en naar opvattingen over de samenleving, de overheid en de politiek.

4.1 Drie hoofdconclusies

Uit het onderzoek zijn drie hoofdconclusies te destilleren. Allereerst blijkt dat de kapitaal-kracht van de Nederlandse volwassen bevolking iets is toegenomen. Dit is te zien aan het feit dat de categorie jongere kansrijken is gegroeid, terwijl het precariaat juist is geslonken. Ook is voor alle zes de groepen tezamen sprake van een lichte toename van de totale hoeveelheid kapitaal. Ondanks deze positieve verschuivingen zijn de veranderingen overigens niet heel groot. Dat zou ook niet in de lijn der verwachtingen liggen, gegeven de relatief korte tijdsperiode die we hier beschouwen.

Ten tweede valt te concluderen dat de ongelijkheid in Nederland nog steeds bestaat. Op de kapitaalladder vinden we van boven naar beneden dezelfde zes kapitaalgroepen die in 2014 zijn aangetroffen. Daarbij zijn de twee groepen aan de bovenkant van de ladder (gevestigde bovenlaag en jongere kansrijken) dichter bij elkaar komen te liggen, terwijl de groepen in het midden (werkende middengroep en comfortabel gepensioneerden) rond het midden van de kapitaalladder convergeren. Ook de onzekere werkenden bewegen naar het midden toe en kruipen daarmee richting de middengroepen, maar het precariaat blijft niet te kunnen aanhaken bij de andere groepen. Men kan beargumenteren dat deze zesdeling opnieuw is gevonden doordat aan de analyse de eis is opgelegd om tot een oplossing met zes groepen te komen. Het loslaten van die eis leidde echter slechts tot een verfi-

ning van de categorie jongere kansrijken en van de twee middengroepen; niet tot een kleiner aantal groepen of tot groepen met afwijkende combinaties van hulpbronnen.

De derde conclusie is dat de ongelijkheid in beschikbare hulpbronnen samengaat met verschillen in de wijze waarop men naar het eigen leven, de samenleving en de politiek kijkt. Zo zijn de onzekere werkenden en het precariaat gemiddeld minder tevreden met hun leven en geven zij zichzelf ook een duidelijk lagere positie op de maatschappelijke ladder dan de groepen die over meer kapitaal beschikken. Het verschil met de zelfpositionering van de twee meest kapitaalkrachtige groepen is bovendien toegenomen, wat aangeeft dat de ervaren kloof is gegroeid. Daarnaast hebben de groepen met weinig kapitaal duidelijk andere opvattingen en opinies dan de groepen met meer kapitaal. Dit strekt zich uit over een breed spectrum aan onderwerpen. De onzekere werkenden en het precariaat zien de samenleving als meer conflictueus en hebben minder vertrouwen in de politiek en de overheid dan de overige groepen. Het laatste komt tevens tot uiting in een geringere intentie om te gaan stemmen. Dit duidt erop dat ongelijkheidsproblematiek en een ervaren tekort aan sociale cohesie elkaar deels overlappen.

Is er sprake van een sociale klassenstructuur?

Theoretisch veronderstellen we dat de tegenstellingen tussen sociale klassen groter zijn indien er sprake is van meer multi-pele correspondentie, meer dispersie en een grotere reikwijdte, minder fragmentatie, meer stabiliteit en meer bekrachtiging (zie hoofdstuk 2). Op basis van die criteria kunnen we concluderen dat het gevonden onderscheid tussen groepen te interpreteren is als een klassenstructuur. Er is sprake van een tamelijk grote mate van consistentie in de positie die de groepen innemen op de vier kapitaalklassen (multi-pele correspondentie, afgemeten aan de zogeheten entropie die gelijk is aan 0,83). Daarnaast is er een substantiële afstand tussen de bovenlaag en het precariaat, al is die afstand iets afgenomen vergeleken met 2014 (reikwijdte). De mate van fragmentatie is onveranderd, maar daarbij past de kanttekening dat we in beide jaren hetzelfde aantal groepen moesten opleggen om een zuivere vergelijking in de tijd mogelijk te maken. De geringe verschillen tussen 2014 en 2019 duiden op een behoorlijke stabiliteit, wat voor de verschillen in kapitaal iets sterker geldt dan voor de omvang van de groepen. Tot slot vinden we eenzelfde bekrachtiging als in 2014, blijkend uit verschillen in opvattingen, opinies en identificatie met de (eigen) groep. De gemiddelde zelfplaatsing van de groepen op de maatschappelijke ladder neemt af met de mate van kapitaal waarover ze beschikken en zoals gezegd hebben de klassen met de minste hulpbronnen duidelijk andere meningen over samenleving, overheid en politiek. Dit duidt erop dat hun achterstand in hulpbronnen verknoopt is met minder ervaren sociale cohesie.

Summary

Difference in the Netherlands 2014-2020

Six social classes and their views of society and politics

In this study we looked at whether the social inequality in the Netherlands as observed in the Social and Cultural Report 2014 (*Sociaal en Cultureel Rapport 2014*) still exists five years later and whether that social inequality is accompanied by differences in opinions about society, government and politics.

In 2014, six categories were identified in the Dutch population which had differing access to resources such as material wealth, social or professional support, communication skills and physical and mental health. The ‘established upper echelon’ and ‘privileged younger people’ were the groups with access to the most resources across the board, while the ‘employed middle echelon’ and ‘comfortable retirees’ achieved fairly average scores on all fronts. Finally, the ‘insecure workers’ and the ‘precariat’ groups had access to the fewest resources (Vrooman et al. 2014: 290-292).

In 2019/2020, more than 6,800 people were surveyed to determine whether the groups identified earlier were found again and whether they are comparable in terms of size and composition. Part of the questionnaire related to resources which form the basis for the division into groups; in addition, respondents were asked about aspects such as their satisfaction with their own lives and their opinions about society, government and politics.

S.1 Three main conclusions

Three main conclusions can be distilled from the survey. The first is that the capital of the adult Dutch population has increased slightly. This is evident from the fact that the ‘privileged younger people’ category has grown, while the ‘precariat’ has shrunk. There has also been a slight increase in the total amount of capital for all six groups together. Despite these positive developments, the changes are overall not very large; that is not out of line with the expectations, given the relatively short timeframe under consideration here.

The second conclusion is that there is still inequality in the Netherlands; we find the same six capital groups distributed from the top to the bottom of the ‘capital ladder’ as in 2014. The two groups at the top of the ladder (‘established upper echelon’ and ‘privileged younger people’) are now closer together, while the groups in the middle section (‘employed middle echelon’ and ‘comfortable retirees’) have converged around the middle of the capital ladder. The ‘insecure workers’ have also moved towards the middle, inching nearer to the middle groups, but the ‘precariat’ are evidently unable to keep up with the other groups. It could be argued that this sixfold division was found again because of the requirement that the analysis should produce a solution with six groups. However, abandoning this requirement merely led to a refining of the ‘privileged younger people’ cate-

gory and of the two middle groups; it did not result in a smaller number of groups or groups with differing combinations of resources.

The third conclusion is that the inequality in available resources is accompanied by differences in the way in which people view their own lives, society and politics. For example, the 'insecure workers' and the 'precariat' are less satisfied on average with their lives and also position themselves notably lower on the social ladder than groups which have more capital. The difference compared with the self-positioning of the two groups with the most capital has moreover increased, suggesting that the perceived gulf has widened. In addition, the groups with little capital hold clearly different views and opinions from the groups with more capital. This difference extends across a wide spectrum of topics. The 'insecure workers' and 'precariat' see more conflict in society and have less trust in politics and the government than the other groups. This latter view also manifests itself in a lower voting intention. This suggests some overlap between inequality and a perceived lack of social cohesion.

Is there a social class structure?

Theoretically, we assume that the oppositions between social classes are greater if there is more multiple correspondence, more dispersion and a greater scope, less fragmentation, more stability and more reinforcement. Based on these criteria, we can conclude that the differences found between groups can be interpreted as a class structure. There is a fairly high degree of consistency in the position taken by groups on the four types of capital (multiple correspondence, measured by 'entropy', equals 0.83). There is also a substantial distance between those at the top and the 'precariat', although that distance has reduced somewhat compared with 2014 (scope). The degree of fragmentation is unchanged, though the caveat applies that we had to impose the same number of groups in both years in order to make a pure comparison possible over time. The minor differences between 2014 and 2019 suggest a fair degree of stability, which applies more strongly for the differences in capital than for the size of the groups. Finally, we find the same degree of reinforcement as in 2014, as evidenced by differences in views, opinions and identification with (one's own) group. The average self-positioning of the groups on the social ladder decreases in line with the amount of capital they possess, and, as stated, the categories with the fewest resources have clearly different views about society, government and politics. This suggests that their relative lack of resources is associated with perceived lower social cohesion.

Literatuur

- adams, j. en A.M. Lippert (2019). Under the Radar: Simplifying the Representation of Latent Class Characteristics. In: *Socius: Sociological Research for a Dynamic World*, jg. 5, p. 1-3.
- Afful, A.A. en R. Ricciardelli (2015). Shaping the Online Fat Acceptance Movement: Talking About Body Image and Beauty Standards. In: *Journal of Gender Studies*, jg. 24, nr. 4, p. 453-472.
- Anderson, T.L., C. Grunert, A. Katz en L. Locascio (2010). Aesthetic Capital: A Research Review on Beauty Perks and Penalties. In: *Sociology Compass*, jg. 4, nr. 8, p. 564-575.
- Arts, W.A. en J. Gelissen (2010). Models of The Welfare State. In: F.G. Castles, S. Leibfried, J. Lewis, H. Obinger en C. Pierson (red.), *The Oxford Handbook of the Welfare State* (p. 569-583). Oxford: Oxford University Press.
- Bartley, M. (2017). *Health Inequality. An Introduction to Concepts, Theories and Methods* (2e editie). Cambridge: Polity Press.
- Bavel, B. van en E. Frankema (2017). Wealth Inequality in the Netherlands, c. 1950-2015. The Paradox of a Northern European Welfare State. In: *TSEG - The Low Countries Journal of Social and Economic History*, jg. 14, nr. 2, p. 29-62.
- Becker, G.S. (1993). *Human Capital: A Theoretical and Empirical Analysis, with Special Reference to Education*. Chicago: University of Chicago Press.
- Beer, P. de en W. Conen (2018). *Een halve eeuw arbeidsmarkt*. Amsterdam: Universiteit van Amsterdam.
- Bell, D. (1973). *The Coming of Post-Industrial Society*. New York: Basic Books.
- Berg, M. van den en J. Arts (2019). The Aesthetics of Work-Readiness: Aesthetic Judgements and Pedagogies for Conditional Welfare and Post-Fordist Labour Markets. In: *Work, Employment and Society*, jg. 33, nr. 2, p. 298-313.
- Berggren, N., H. Jordahl en P. Poutvaara (2017). The Right Look: Conservative Politicians Look Better and Voters Reward It. In: *Journal of Public Economics*, jg. 146, p. 79-86.
- Black, P. (2004). *The Beauty Industry; Gender, Culture, Pleasure*. London/New York: Routledge.
- Blane D., G.D. Smith en M. Bartley (1993). Social Selection: What Does it Contribute to Social Class Differences in Health? In: *Sociology of Health and Illness*, jg. 15, nr. 1, p. 1-15.
- Blossfeld, H.-P. (2009). Educational Assortative Marriage in Comparative Perspective. In: *Annual Review of Sociology*, jg. 35, p. 513-530.
- Boelhouwer, J. en F. Vonk (2020). Kwaliteit van leven. In: J. den Ridder, E. Josten, J. Boelhouwer en C. van Campen (red.), *De sociale staat van Nederland 2020*. Den Haag: Sociaal en Cultureel Planbureau. Geraadpleegd 2 juli 2021 via <https://digitaal.scp.nl/ssn2020/kwaliteit-van-leven/>.
- Bourdieu, P. (1970). *La Reproduction; Éléments pour Une Théorie du Système D'enseignement*. Paris: Editions de Minuit.
- Bourdieu, P. (1979). *La Distinction: Critique Sociale du Jugement*. Paris: Editions de Minuit.
- Bourdieu, P. (1986). The Forms of Capital. In: J. Richardson (red.), *Handbook of Theory and Research for the Sociology of Education* (p. 241-258). New York: Greenwood.
- Bourdieu, P. (1994). *Raisons Pratiques. Sur la Théorie de l'Action*. Paris: Éditions du Seuil.
- Breen, R. (2005). Foundations of a Neo-Weberian Class Analysis. In: E.O. Wright (red.), *Approaches to Class Analysis* (p. 31-50). Cambridge: Cambridge University Press.
- Breen, R. en R. Luijkx (2004). Social Mobility in Europe between 1970 and 2000. In: R. Breen (red.), *Social Mobility in Europe* (p. 37-75). Oxford: Oxford University Press.
- Burt, R.S. (1992). *Structural Holes: The Social Structure of Competition*. Cambridge (Mass.): Harvard University Press.
- Byun, S.-y., H.J. Chung en D.P. Baker (2018). Global Patterns of the Use of Shadow Education: Student, Family, and National Influences. In: *Research in the Sociology of Education*, jg. 20, p. 71-105.

- Campen, C. van en M. Versantvoort (2014). Aantrekkelijk gezond: De sociale gevolgen van verschillen in fysiek, mentaal en esthetisch kapitaal. In: C. Vrooman, M. Gijsberts en J. Boelhouwer (red.), *Verskil in Nederland. Sociaal en Cultureel Rapport 2014* (p. 139-176). Den Haag: Sociaal en Cultureel Planbureau.
- CBS (2017a). *Revisie Inkomensstatistiek*. Den Haag: Centraal Bureau voor de Statistiek.
- CBS (2017b). *Vermogens huishoudens*. Den Haag: Centraal Bureau voor de Statistiek.
- CBS (2020). *Materiële welvaart in Nederland*. Den Haag: Centraal Bureau voor de Statistiek.
- CBS (2021a). *Dashboard arbeidsmarkt. Werklozen*. Den Haag/Heerlen: Centraal Bureau voor de Statistiek.
- CBS (2021b). *Welvaart in coronatijd. Economie*. Den Haag/Heerlen: Centraal Bureau voor de Statistiek.
- Chetty, R., N. Hendren, P. Kline en E. Saez (2014). Where Is the Land of Opportunity? The Geography of Intergenerational Mobility in the United States. In: *The Quarterly Journal of Economics*, jg. 129, nr. 4, p. 1553-1624.
- Chetty, R., D. Grusky, M. Hell, N. Hendren, R. Manduca en J. Narang (2017). The Fading American Dream: Trends in Absolute Income Mobility Since 1940. In: *Science*, jg. 356, nr. 6336, p. 398-406.
- Cohen, R., T. Newton-John en A. Slater (2020). The Case for Body Positivity on Social Media: Perspectives on Current Advances and Future Directions (prepublicatie). In: *Journal of Health Studies* (dx.doi.org/10.1177/1359105320912450).
- Coleman, J.S. (1988). Social Capital in the Creation Of Human Capital. In: *American Journal of Sociology*, jg. 94, p. S95-S120.
- Collins, J.J., C.M. Baase, C.E. Sharda, R.J. Ozminkowski, S. Nicholson, G.M. Billotti, R.S. Turpin, M. Olson en M.L. Berger (2005). The Assessment of Chronic Health Conditions on Work Performance, Absence, and Total Economic Impact for Employers. In: *Journal of Occupational and Environmental Medicine*, jg. 47, nr. 6, p. 547-557.
- Commissie Regulering van Werk (2020). *In wat voor land willen wij werken? Naar een nieuw ontwerp voor de regulering van werk*. Den Haag: Commissie Regulering van Werk.
- CPB (2021). *Centraal Economisch Plan 2021*. Den Haag: Centraal Planbureau.
- CPB/SCP (2020). *Kansrijk armoedebeleid*. Den Haag: Centraal Planbureau/Sociaal en Cultureel Planbureau.
- Currie, J. (2009). Healthy, Wealthy, and Wise: Socioeconomic Status, Poor Health in Childhood, and Human Capital Development. In: *Journal of Economic Literature*, jg. 47, nr. 1, p. 87-122.
- Deng, W., D. Li en D. Zhou (2020). Beauty and Job Accessibility: New Evidence from a Field Experiment. In: *Journal of Population Economics*, jg. 33, nr. 4, p. 1303-1341.
- Dixon, J.E. en M. Hyde (2001). *The Marketization of Social Security*. Westport (Conn.)/London: Quorum Books.
- Eaton, W.W. (1980). A Formal Theory of Selection for Schizophrenia. In: *American Journal of Sociology*, jg. 86, nr. 1, p. 149-158.
- EC (2020). *Report on the Impact of Demographic Change*. Brussels, European Commission.
- Elchardus, M. (2012). Onderwijs als (nieuwe) sociale scheidslijn. In: Interdepartementale Kenniskamer (red.), *De sociale klasse voorbij. Over nieuwe scheidslijnen in de samenleving*. Den Haag: Ministerie van Binnenlandse Zaken en Koninkrijksrelaties, Ministerie van Onderwijs, Cultuur en Wetenschap, Ministerie van Sociale Zaken en Werkgelegenheid, Sociaal en Cultureel Planbureau en de Raad voor Maatschappelijke Ontwikkeling.
- Entrich, S.R. (2021). Worldwide Shadow Education and Social Inequality: Explaining Differences in the Socio-economic Gap in Access to Shadow Education across 63 Societies (prepublicatie). In: *International Journal of Comparative Sociology* (dx.doi.org/10.1177/0020715220987861).
- Erikson, R., J.H. Goldthorpe (1992). *The Constant Flux: A Study of Class Mobility in Industrial Societies*. Oxford: Clarendon Press.
- Erikson, R., J.H. Goldthorpe en L. Portocarero (1979). Intergenerational Class Mobility in Three Western European Societies: England, France and Sweden. In: *British Journal of Sociology*, jg. 30, p. 303-343.
- Esping-Andersen, G. (1990). *The Three Worlds of Welfare Capitalism*. Cambridge: Polity Press.
- Esping-Andersen, G. (1993). *Changing Classes: Stratification and Mobility in Post-Industrial Societies*. London: Sage.

- Esping-Andersen, G. (1999). *Social Foundations of Postindustrial Economics*. Oxford: Oxford University Press.
- Eurofound (2015). *New Forms of Employment*. Luxembourg: Publications Office of the European Union.
- Eurostat (2020). *Income Poverty Statistics 2018* (versie mei 2020). Geraadpleegd 30 mei 2020 via ec.europa.eu/eurostat/statistics-explained/index.php?title=Income_poverty_statistics&oldid=440992.
- Featherstone, M. (2007). *Consumer Culture and Postmodernism*. London: Sage.
- Feinstein, J.S. (1993). The Relationship between Socioeconomic Status and Health: A Review of the Literature. In: *The Milbank Quarterly*, jg. 71, nr. 2, p. 279-322.
- Ferragina, E. en M. Seeleib-Kaiser (2011). Welfare Regime Debate: Past, Present, Futures? In: *Policy & Politics*, jg. 39, nr. 4, p. 583-611.
- Flap, H.D. en B.G.M. Völker (2013). Social Capital. In: R. Wittek, T.A.B. Snijders en V. Nee (red.), *The Handbook of Rational Choice Social Research* (p. 220-251). Stanford: Stanford University Press.
- Fletcher, J.M. (2009). Beauty vs. Brains: Early Labor Market Outcomes of High School Graduates. In: *Economics Letters*, jg. 105, nr. 3, p. 321-326.
- Florida, R. (2002). *The Rise of the Creative Class*. New York: Basic Books.
- Ganzeboom, H.B.G (2017). Polariseert de beroepshiërarchie en verdwijnt de middenklasse? In: G. Engbersen, E. Snel, M. Kremer (red.), *De val van de middenklasse? Het stabiele en kwetsbare midden* (p. 115-142). Den Haag: Wetenschappelijke Raad voor het Regeringsbeleid.
- Glass, C.M., S.A. Haas en E.N. Reither (2010). The Skinny on Success: Body Mass, Gender and Occupational Standing across the Life Course. In: *Social Forces*, jg. 88, nr. 2, p. 1777-1806.
- Goldthorpe, J.H. (1980). *Social Mobility and Class Formation Structure in Modern Britain*. Oxford: Clarendon Press.
- Granovetter, M.S. (1973). The Strength of Weak Ties. In: *American Journal of Sociology*, jg. 78, nr. 6, p. 1360-1380.
- Grusky, D.B. en J. Hill (red.) (2018). *Inequality in the 21st century*. New York: Avalon Publishing.
- Haas, S.A. en N.E. Fosse (2008). Health and the Educational Attainment of Adolescents: Evidence from the NLSY97. In: *Journal of Health and Social Behaviour*, jg. 49, nr. 2, p. 178-192.
- Haas, S.A., M.M. Glymour en L.F. Berkman (2011). Childhood Health and Labor Market Inequality over the Life Course. In: *Journal of Health and Social Behaviour*, jg. 52, nr. 3, p. 298-313.
- Haelermans, C., R. van der Velden, B. Aarts, I. Bijlsma, T. Huijgen, M. Jacobs, L. van Vugt, en S. van Wetten (2021). *Scholen verschillen in de gevolgen van de eerste schoolsluiting voor de leergraad* (nco factsheet nr. 3). Den Haag: Nationaal Regieorgaan Onderwijsonderzoek.
- Hagenaars, J.A. en A.L. McCutcheon (red.) (2002). *Applied Latent Class Analysis*. Cambridge: Cambridge University Press.
- Hakim, C. (2010). Erotic Capital. In: *European Sociological Review*, jg. 26, nr. 5, p. 499-518.
- Hall, P.A. (2015). Varieties of Capitalism. In: R. Scott, S. Kosslyn en M. Buchmann (red.), *Emerging Trends in the Social and Behavioral Sciences* (p. 1-15). Hoboken (NJ): John Wiley & Sons.
- Hall, P.A. en D. Soskice (red.) (2001). *Varieties of Capitalism: The Institutional Foundations of Comparative Advantage*. Oxford: Oxford University Press.
- Hamermesh, D.S. (2011). *Beauty Pays (Why Attractive People Are More Successful)*. Princeton: Princeton University Press.
- Hamermesh, D. en J. Biddle (1994). Beauty and the Labor Market. In: *The American Economic Review*, jg. 84, nr. 5, p. 1174-1194.
- Hart, J. de en P. van Houwelingen (2014). De eenzame elite. In: C. Vrooman, M. Gijsberts en J. Boelhouwer (red.) (2014). *Vershil in Nederland. Sociaal en Cultureel Rapport 2014* (p. 203-224). Den Haag: Sociaal en Cultureel Planbureau.
- Haynes, K. (2012). Body Beautiful? Gender, Identity and the Body in Professional Services Firms. In: *Gender, Work and Organization*, jg. 19, nr. 5, p. 489-507.
- Hek, M. van, G. Kraaykamp en M.H.J. Wolbers (2015). Family Resources and Male-Female Educational Attainment. Sex Specific Trends for Dutch cohorts (1930-1984). In: *Research in Social Stratification and Mobility*, jg. 40, p. 29-38.

- Hoff, S., B. van Hulst, J.M. Wildeboer Schut en B. Goderis (2019). *Armoede in Kaart 2019*. Den Haag: Sociaal en Cultureel Planbureau.
- Hoffmann, R., H. Kröger en S. Geyer (2019). Social Causation Versus Health Selection in the Life Course: Does Their Relative Importance Differ by Dimension of SES? In: *Social Indicators Research*, jg. 141, nr. 1, p. 1341-1367.
- Holla, S. en G. Kuipers (2015). Aesthetic capital. In: L. Hanquinet en M. Savage (red.), *International Handbook of the Sociology of Art and Culture* (p. 290-304). London: Routledge.
- Huijnk, W. (2020). *Werk in ontwikkeling? Veranderingen sinds begin deze eeuw in de arbeidsmarktpositie van personen met een niet-westerse migratieachtergrond*. Den Haag: Sociaal en Cultureel Planbureau.
- Hurst, C.E., H.M. Fitz Gibbon en A.M. Nurse (2020). *Social Inequality: Forms, Causes and Consequences* (10e editie). Boston: Pearson.
- Inspectie van het Onderwijs (2020). *De Staat van het Onderwijs 2020*. Den Haag: Inspectie van het Onderwijs.
- Jones, G. (2011). Globalization and Beauty: A Historical and Firm Perspective. In: *EurAmerica*, jg. 41, nr. 4, p. 885-916.
- Jones, M.K. (2008). Disability and the Labour Market: A Review of the Empirical Evidence. In: *Journal of Economic Studies*, jg. 35, nr. 5, p. 405-424.
- Josten, E., J.D. Vlasblom en C. Vrooman (2014). *Bevrijd of bekleemd? Werk, inhuur, inkomen en welbevinden van zzp'ers*. Den Haag: Sociaal en Cultureel Planbureau.
- Josten, E., M. Olsthoorn en J.D. Vlasblom (2021). In: M. de Klerk, M. Olsthoorn, I. Plaisier, J. Schaper en F. Wagemans (red.), *Een jaar met corona. Ontwikkelingen in de maatschappelijke gevolgen van corona*. Den Haag: Sociaal en Cultureel Planbureau.
- Kanazawa, S. en M.C. Still (2018). Is There Really a Beauty Premium or an Ugliness Penalty on Earnings? In: *Journal of Business and Psychology*, jg. 33, nr. 2, p. 249-262.
- Kersbergen, K. van en B. Vis (2014). *Comparative Welfare State Politics: Development, Opportunities, and Reform*. New York: Cambridge University Press.
- Klerk, M. de, M. Olsthoorn, I. Plaisier, J. Schaper en F. Wagemans (red.) (2021). *Een jaar met corona. Ontwikkelingen in de maatschappelijke gevolgen van corona*. Den Haag: Sociaal en Cultureel Planbureau.
- Kröger, H., E. Pakpahan en R. Hoffmann (2015). What Causes Health Inequality? A Systemic Review on the Relative Importance of Social Causation and Health Selection. In: *The European Journal of Public Health*, jg. 25, nr. 6, p. 951-960.
- Kuipers, G. (2015). Beauty and Distinction? The Evaluation of Appearance and Cultural Capital in Five European Countries. In: *Poetics*, jg. 53, p. 38-51.
- Levy, J.D. (2010). Welfare Retrenchment. In: F.G. Castles, S. Leibfried, J. Lewis, H. Obinger en C. Pierson (red.), *The Oxford Handbook of the Welfare State* (p. 552-565). Oxford: Oxford University Press.
- Lin, N. (2000). Inequality in Social Capital. In: *Contemporary Sociology*, jg. 29, nr. 6, p. 785-799.
- Lin, N. (2001). *Social Capital: A Theory of Social Structure and Action*. Cambridge: Cambridge University Press.
- Lundberg, O. (2020). Is Lack of Causal Evidence Linking Socioeconomic Position with Health an 'Inconvenient Truth'? In: *The European Journal of Public Health*, jg. 30, nr. 4, p. 619.
- Mackenbach, J.P. (2019). *Health Inequalities: Persistence and Change in European Welfare States*. Oxford: Oxford University Press.
- Mackenbach, J.P., I. Stirbu, A.R. Roskam, M.M. Schaap, G. Menvielle, M. Leinsalu en A.E. Kunst (2008). Socio-economic Inequalities in Health in 22 European Countries. In: *The New England Journal of Medicine*, jg. 358, nr. 23, p. 2468-2481.
- Marangos, A.M., R. Schellingerhout, S. Kooiker, P. Schyns, H. Cerit en F. Vonk (2020). *Maatschappelijke gevolgen van corona. Verwachte gevolgen van corona voor de psychische gezondheid*. Den Haag: Sociaal en Cultureel Planbureau.
- McCartney, G., C. Collins en M. Mackenzie (2013). What (or Who) Causes Health Inequalities: Theories, Evidence and Implications. In: *Health Policy*, jg. 113, nr. 3, p. 221-227.

- Mercer (2020). *Global Pension Index 2020*. Mercer/CFA Institute.
- Mitra, A. (2001). Effects of Physical Attributes on the Wages of Males and Females. In: *Applied Economics Letters*, jg. 8, nr. 11, p. 731-735.
- Mitra, B., M. Webb en C. Wolfe (2014). Audience Responses to the Physical Appearance of Television Newsreaders. In: *Participations: Journal of Audience & Reception Studies*, jg. 11, nr. 2, p. 45-57.
- Murray, C. (2012). *Coming Apart: The State of White America, 1960-2010*. New York: Crown Forum.
- Muthén, L.K. en B.O. Muthén (2017). *Mplus User's Guide* (versie 8). Los Angeles: Muthén & Muthén.
- Oberski, D.L. (2016). Mixture Models: Latent Profile and Latent Class Analysis. In: J. Robertson en M. Kaptein (red.), *Modern Statistical Methods for HCI* (p. 275-287). Cham: Springer.
- OECD (2011). *Divided We Stand: Why Inequality Keeps Rising*. Paris: Organisation for Economic Co-operation and Development.
- OECD (2013). Protecting Jobs, Enhancing Flexibility: A New Look at Employment Protection Legislation. In: OECD (red.), *Employment Outlook 2013* (p. 65-126). Paris: Organisation for Economic Co-operation and Development.
- OECD (2015). *In It Together: Why Less Inequality Benefits All*. Paris: Organisation for Economic Co-operation and Development.
- OECD (2018). *Good Jobs for All in a Changing World of Work; The OECD Jobs Strategy*. Paris: Organisation for Economic Co-operation and Development.
- OECD (2019a). *The Future of Work; Employment Outlook 2019*. Paris: Organisation for Economic Co-operation and Development.
- OECD (2019b). *OECD Input to the Netherlands Independent Commission on the Regulation of Work*. Paris: Organisation for Economic Co-operation and Development.
- OECD (2020). *Recent Trends in Employment Protection. Employment Outlook 2020*. Paris: Organisation for Economic Co-operation and Development.
- Pareto, V. (1935 [1916]). *The Mind and Society. A Treatise on General Sociology*. New York: Dover.
- Peeters, R. (2013). Responsibilisation on Government's Terms: New Welfare and the Governance of Responsibility and Solidarity. In: *Social Policy and Society*, jg. 12, nr. 4, p. 583-95.
- Pierson, P. (1996). The New Politics of the Welfare State. In: *World Politics*, jg. 48, nr. 2, p. 143-179.
- Piketty, T. (2014). *Capital in The Twenty-First Century*. Cambridge/London: The Belknap Press of Harvard University Press.
- Powell, M., E. Yörük en A. Bargu (2020). Thirty years of the Three Worlds of Welfare Capitalism; A review of reviews. In: *Social Policy & Administration*, jg. 54, nr. 4, p. 60-87.
- Ridder, J. den, E. Miltenburg, E. Steenvoorden, T. van der Meer en P. Dekker (2020a). *Burgerperspectieven 2020|4*. Den Haag: Sociaal en Cultureel Planbureau.
- Ridder, J. den, C. van Campen, E. Josten en J. Boelhouwer (2020b). *De sociale staat van Nederland 2020 op hoofdlijnen. Kwaliteit van leven in onzekere tijden*. Den Haag: Sociaal en Cultureel Planbureau.
- RIVM (2021). *Welbevinden en leefstijl tijdens de coronacrisis*. Bilthoven: Rijksinstituut voor Volksgezondheid en Milieu.
- Roberts, T.A. en P.L. Waters (2019). The Gendered Body Project: Sexual and Self-Objectification as Motivated and Motivating Processes. In: R.M. Ryan (red.), *The Oxford Handbook of Human Motivation* (2e editie, p. 321-336). New York: Oxford University Press.
- Roeters, A., P. van Echtelt, C. Vrooman, J.D. Vlasblom en M. Olsthoorn (2021). *De veranderende wereld van werk. Een verkenning van de kwaliteit van werk in de toekomst*. Den Haag: Sociaal en Cultureel Planbureau.
- Roos, S. de, F. Bucx en E. van den Berg (2021). *Sociale netwerken van ouders*. Den Haag: Sociaal en Cultureel Planbureau.
- rvs (2020). *Gezondheidsverschillen voorbij. Complexe ongelijkheid is een zaak van ons allemaal*. Den Haag: Raad voor Volksgezondheid en Samenleving.

- Sandel, M.J. (2020). *The Tyranny of Merit: What's Become of the Common Good?* New York: Farrar, Straus and Giroux.
- Savage, M., F. Devine, N. Cunningham, M. Taylor, Y. Li, J. Hjellbrekke, B. Le Roux, S. Friedman en A. Miles (2013). A New Model of Social Class? Findings from the BBC's Great British Class Survey Experiment. In: *Sociology*, jg. 47, p. 219-250.
- Savage, M., F. Devine, N. Cunningham, S. Friedman, D. Laurison, A. Miles, H. Snee en M. Taylor (2015). On Social Class, Anno 2014. In: *Sociology*, jg. 49, p. 1011-1030.
- Schur, L., K. Han, M. Ameri, P. Blanck en D. Kruse (2017). Disability at Work: A Look Back and Forward. In: *Journal of Occupational Rehabilitation*, jg. 27, nr. 4, p. 482-497.
- Schwartz, C.R. (2013). Trends and Variation in Assortative Mating: Causes and Consequences. In: *Annual Review of Sociology*, jg. 39, p. 451-470.
- SCP (2021). *Adviesbrief Sociaal en Cultureel Planbureau: Bouwstenen voor sociaal herstelbeleid*. Den Haag: Sociaal en Cultureel Planbureau.
- Sheikh, H. en C. Prins (2020). *Coronacrisis vraagt om debat over digitalisering*. Den Haag: Wetenschappelijke Raad voor het Regeringsbeleid.
- Sheppard, J. en N. Biddle (2017). Class, Capital and Identity in Australian Society. In: *Australian Journal of Political Science*, jg. 52, nr. 4, p. 500-516.
- Sørensen, A.B. (1996). The Structural Basis of Social Inequality. In: *American Journal of Sociology*, jg. 101, nr. 5, p. 1333-1365.
- Sørensen, A.B. (2000). Toward a Sounder Basis for Class Analysis. In: *American Journal of Sociology*, jg. 105, nr. 6, p. 1523-1558.
- Standing, G. (2011). *The Precariat: The New Dangerous Class*. London: Bloomsbury Academic.
- Talley, H.L. (2014). *Saving Face; Disfigurement and the Politics of Appearance*. New York/London: New York University Press.
- Thelen, K. (2014). *Varieties of Liberalization and the New Politics of Social Solidarity*. New York, Cambridge University Press.
- Therborn, G. (2013). *The Killing Fields of Inequality*. Cambridge: Policy Press.
- Veldheer, V., J.-J. Jonker, L. van Noije en C. Vrooman (2012). *Een beroep op de burger - Minder verzorgingsstaat, meer eigen verantwoordelijkheid? Sociaal en Cultureel Rapport 2012*. Den Haag: Sociaal en Cultureel Planbureau.
- Visser, J. (2002). The first part-time economy in the world: A model to be followed? In: *Journal of European Social Policy*, jg. 12, nr. 1, p. 23-42.
- Vogels, R., M. Turkenburg en L. Herweijer (2021). *Samen of gescheiden naar school. De betekenis van sociale scheiding en ontmoeting*. Den Haag: Sociaal en Cultureel Planbureau.
- Vrooman, C. (2010). Een succesvolle gedaantewisseling? De hervorming van de sociale zekerheid, 1985-2010. In: *Tijdschrift voor Arbeidsvraagstukken*, jg. 26, nr. 4, p. 358-377.
- Vrooman, J.C. (2012). Regimes and Cultures of Social Security: Comparing Institutional Models through Non-linear PCA. In: *International Journal of Comparative Sociology*, jg. 53, nr. 5-6, p. 444-477.
- Vrooman, C. (2014). Visies op verschil. In: C. Vrooman, M. Gijsberts en J. Boelhouwer (red.), *Verskil in Nederland. Sociaal en Cultureel Rapport 2014* (p. 29-65). Den Haag: Sociaal en Cultureel Planbureau.
- Vrooman, J.C. (2016). *Taking part in uncertainty. The significance of labour market and income protection reforms for social segmentation and citizens' discontent*. The Hague/Utrecht: The Netherlands Institute for Social Research|SCP/Utrecht University.
- Vrooman, C. (2020). Pandemie vergroot tegenstellingen tussen klassen, niet tussen jong en oud. In *Sociale Vraagstukken*, 16 december 2020. Geraadpleegd 8 juli 2021 via www.socialevraagstukken.nl/pandemie-verscherpt-tegenstellingen-tussen-klassen-niet-tussen-jong-en-oud/.
- Vrooman, J.C. (2021). De maatschappelijke consequenties van het institutionele pad. Regelingen voor werkloosheid, arbeidsongeschiktheid en bijstand, 1980-2015. In: E.M.H. Hirsch Ballin, A.P.C.M. Jaspers,

- J.A. Knottnerus en H. Vinke (red.), *De toekomst van de sociale zekerheid: De menselijke maat in een solidaire samenleving* (p. 323-347). Den Haag: Boom Juridisch.
- Vrooman, C., M. Gijsberts en J. Boelhouwer (red.) (2014). *Vershil in Nederland. Sociaal en Cultureel Rapport 2014*. Den Haag: Sociaal en Cultureel Planbureau.
- Vrooman, C., E. Josten, S. Hoff, L. Putman en J.M. Wildeboer Schut (2018). *Als werk weinig opbrengt. Werkende armen in vijf Europese landen en twintig Nederlandse gemeenten*. Den Haag: Sociaal en Cultureel Planbureau.
- Vrooman, J.C., B. Goderis, S. Hoff en B. van Hulst (2020). Measuring poverty in the Netherlands: the generalised reference budget approach. In: C. Deeming (red.), *Minimum Income Standards and Reference Budgets. International and Comparative Policy Perspectives* (p. 169-183). Bristol: Policy Press.
- Warhurst, C. en D. Nickson (2020). *Aesthetic Labour*. London: Sage.
- Weber, M. (1946). Class, Status, Party. In: H.H. Gerth en C. Wright Mills (red.), *Max Weber: Essays in Sociology* (p. 180-195). Oxford: Oxford University Press.
- Welsch, W. (1996). Aestheticization Processes: Phenomena, Distinctions and Prospects. In: *Theory, Culture and Society*, jg. 13, nr. 1, p. 1-24.
- Werfhorst, H.G. van de (2014). Changing Societies and Four Tasks of Schooling: Challenges for Strongly Differentiated Educational Systems. In: *International Review of Education*, jg. 60, nr. 1, p. 123-144.
- West, P. (1991). Rethinking the Health Selection Explanation for Health Inequalities. In: *Social Science & Medicine*, jg. 32, nr. 4, p. 373-384.
- Widdows, H. (2018). *Perfect Me. Beauty as an Ethical Ideal*. Princeton: Princeton University Press.
- Williams, D.R. (1990). Socioeconomic Differentials in Health: A Review and Redirection. In: *Social Psychology Quarterly*, jg. 53, nr. 2, p. 81-99.
- Williams, M. (2013). Occupations and British Wage Inequality, 1970s-2000s. In: *European Sociological Review*, jg. 29, nr. 2, p. 841-857.
- Williams, C.L. en C. Connell (2010). "Looking Good and Sounding Right": Aesthetic Labor and Social Inequality in the Retail Industry. In: *Work and Occupations*, jg. 37, nr. 3, p. 349-377.
- Wolbring, T. en P. Riordan (2016). How beauty works. Theoretical mechanisms and two empirical applications on students' evaluation of teaching. In: *Social Science Research*, jg. 57, p. 253-272.
- Wong, J.S. en A.M. Penner (2016). Gender and the returns to attractiveness. In: *Research in Social Stratification and Mobility*, jg. 44, nr. 113-123.
- Wood, G.T. en M.M. Allen (2020). Comparing Capitalisms: Debates, Controversies and Future Directions. In: *Sociology*, jg. 54, nr. 3, p. 482-500.
- Wright, E.O. (2005). *Approaches to Class Analysis*. Cambridge: Cambridge University Press.
- WRR (2020). *Het betere werk. De nieuwe maatschappelijke opdracht*. Den Haag: Wetenschappelijke Raad voor het Regeringsbeleid.
- Yerkes, M. en R. van der Veen (2011). Crisis and Welfare State Change in the Netherlands. In: *Social Policy and Administration*, jg. 45, nr. 4, p. 430-444.
- Young, M. (1958). *The Rise of the Meritocracy 1870-2033: An Essay on Education and Society*. London: Thames and Hudson.
- Zucman, G. (2019). Global Wealth Inequality. In: *Annual Review of Economics*, jg. 11, p. 109-138.