

# Drukke aan de vooravond van de participatiesamenleving

## Sociale verschillen en trends in de totale tijd besteed aan betaalde en onbetaalde arbeid in Nederland

Mariëlle Cloin & Anne Roeters\*

*De overheid vraagt aan burgers om op alle terreinen van de samenleving mee te doen: op de arbeidsmarkt, in de zorg voor anderen en als vrijwilliger, en dat vaak naast de zorg voor het eigen huishouden en gezin. In deze studie onderzoeken we wie er in Nederland, aan de vooravond van de participatiesamenleving, de meeste tijd kwijt zijn aan de optelsom van betaalde en onbetaalde arbeid, inclusief informele hulp en vrijwilligerswerk, welke sociale verschillen hierin bestaan en hoe deze verschillen zich de afgelopen dertig jaar ontwikkeld hebben. Op basis van multivariate regressiemodellen op Nederlandse tijdsbestedingsgegevens (1980-2011) blijken mannen relatief druk te zijn met de combinatie van betaalde en onbetaalde taken, voornamelijk in gezinnen met jonge kinderen. Sinds de jaren tachtig hebben zij het langzaam steeds drukker gekregen dan vrouwen. Hoogopgeleiden hebben het sinds 1990-1995 eveneens drukker dan laagopgeleiden, terwijl het in de jaren tachtig nog andersom was.*

### Eerlijk verdeeld, ongelijk besteed?

Weinig hulpbronnen zijn zo eerlijk verdeeld als tijd: iedereen heeft precies 24 uur per dag en 168 uur per week. De manier waarop mensen hun tijd besteden is echter allerminst gelijk. Verschillen in tijdsbesteding tussen groepen in de samenleving reflecteren verschillen in voorkeuren en prioriteiten van mensen, maar ook in omstandigheden en restricties, hulpbronnen en (normatieve) verwachtingen. In dit artikel brengen we in kaart wie er in Nederland meer of minder druk bezet zijn met de optelsom van betaalde en onbetaalde arbeid en of de verschillen de afgelopen dertig jaar zijn toe- of afgenomen. Hierbij gaat het naast betaald werk, huishouden en de zorg voor kinderen ook om informele hulp aan naasten en vrijwilligerswerk.

Van Nederlanders wordt in het kader van de participatiesamenleving gevraagd dat zij over de volle breedte meedoen: vaker en meer uren betaald werken, meer zorgen voor naasten in de eigen omgeving en meer vrijwillige inzet. De participa-

\* Mariëlle Cloin is werkzaam bij Tranzo, wetenschappelijk centrum voor zorg en welzijn, Tilburg School of Social and Behavioral Sciences, Tilburg University. Tot september 2015 werkte zij bij het Sociaal en Cultureel Planbureau. E-mail: j.c.m.cloin@tilburguniversity.edu. Anne Roeters is werkzaam bij de vakgroep Sociologie van de Universiteit Utrecht.

tiesamenleving gaat immers niet enkel over ‘meer arbeidsparticipatie’, maar juist over ‘combinaties met andere delen van het maatschappelijke leven’ (Putters, 2014: 17). Voor burgers zullen de gevolgen van de participatiesamenleving naar verwachting niet uniform zijn. Op het moment dat de extra verantwoordelijkheden terechtkomen bij diegenen die het al druk hebben, is de kans groter dat het beleid zal falen of onbedoelde negatieve effecten zal hebben voor het welbevinden en de (over)belasting van burgers.

Een relevante vraag is dan welke groepen in dat kader mogelijk risico lopen. Op basis van het meest recente Tijdbestedingsonderzoek (TBO) uit het jaar 2011 (Cloin, 2013) is de combinatie van betaalde en zorg (huishouden en kinderen) voor verschillende groepen reeds in kaart gebracht. Dit leidde tot een aantal opvallende bevindingen. Zo blijken mannen met jonge kinderen (tot 4 jaar) de drukste groep te zijn, drukker dan vrouwen in dezelfde levensfase. Ook blijken hoger- en middelbaaropgeleiden drukker te zijn dan laagopgeleiden.

Dit artikel is een verdieping op de bevindingen uit het tijdbestedingsonderzoek uit 2011 en biedt tevens een blik op ontwikkelingen in het verleden. We beantwoorden twee vragen over de totale tijd die Nederlanders aan betaalde arbeid en zorg besteden. De eerste vraag luidt: blijven de verschillen naar geslacht, huishoudsamenstelling en opleidingsniveau bestaan als we een bredere definitie hanteren (informele hulp aan anderen en vrijwilligerswerk meetellen bij onbetaalde arbeid) en voor achtergrondkenmerken controleren? Dit zijn relevante vragen aangezien beredeneerd kan worden dat mantelzorg en vrijwilligerswerk vormen van maatschappelijke inzet zijn, waar in het kader van de participatiesamenleving meer nadruk op zal komen te liggen. Daarnaast stelt een multivariate analyse ons in staat om eventuele schijneffecten te minimaliseren. Ten tweede onderzoeken we hoe de sociale (on)gelijkheden in de tijdsbesteding zich de afgelopen dertig jaar, dus sinds 1980, hebben ontwikkeld. Zijn de sociale verschillen in tijdsbesteding zoals we die nu zien ‘van alle tijden’ of hebben zich gaandeweg de afgelopen decennia verschuivingen voorgedaan? Hiermee bouwen we voort op eerdere publicaties op basis van het tijdbestedingsonderzoek waarin vooral aandacht was voor trends in specifieke vormen van tijdsbesteding. Hoewel dergelijke trends in afzonderlijke activiteiten informatief zijn, is het de *optelsom* van deze activiteiten en de ontwikkelingen hierin die ertoe doet als we de belasting van mensen willen begrijpen. De analyses zijn gebaseerd op de vijfjaarlijkse Nederlandse tijdsbestedingsonderzoeken uitgevoerd tussen 1980 en 2011 en bestrijken daarmee een periode van ruim dertig jaar.

## Achtergrond

De literatuur over tijdsbesteding is veelal theorie-arm en gericht op het beschrijven van ‘het dagelijks leven’ in grootschalige landenvergelijkende overzichtsstudies (Cloin et al., 2011; European Communities, 2004; Fisher & Robinson, 2011). Studies die wel verklaringen bieden, richten zich vooral op één specifieke activiteit zoals ouder-kindtijd (Craig, 2006; Monna & Gauthier, 2008; Roeters et al., 2010), huishoudelijke arbeidstijd (Coltrane, 2008; Hook, 2006; Poortman & Van

der Lippe, 2009) of vrije tijd (Sevilla et al., 2012; Sullivan, 2007; Voorpostel et al., 2010). Uit deze studies is echter niet af te leiden wat de implicaties zijn voor de totale werklust: als een individu bijvoorbeeld veel tijd aan betaald werk besteedt, kan dit ten koste gaan van onbetaalde arbeid of van de vrije tijd. In het eerste geval is er slechts sprake van een verschuiving in de verhouding van activiteiten, terwijl er in het tweede geval echt sprake is van een grotere werklust. Hoewel interessant, bieden deze studies voor het formuleren van verwachtingen over de sociale verschillen en ontwikkelingen in de optelsom van betaald en onbetaald werk samen weinig aanknopingspunten. Twee theoretische ideeën omvatten wel uitspraken over de optelsom van taken en de ontwikkeling hierin. Het eerste idee is dat van de 'second shift' en is toegespitst op genderverschillen in de tijdsbesteding. Het tweede, het 'leisure class'-idee, is toegespitst op opleidingsverschillen. Hieronder worden beide kort toegelicht, bespreken we de resultaten van empirisch onderzoek en werken we uit wat we verwachten voor de Nederlandse situatie.

#### *The second shift: genderverschillen in de totale werklust*

In haar boek *The Second Shift. Working parents and the revolution at home* uit 1989 stelde Hochschild dat er sprake is van een dubbele werklust voor vrouwen. Doordat vrouwen in de jaren zeventig en tachtig meer betaald gingen werken, maar niet minder gingen zorgen, moesten zij na hun eerste betaalde 'dienst' op het werk, thuis nog koken, schoonmaken en zorgen, ofwel een tweede dienst draaien. Deze theorie voorspelt dat de totale werklust van vrouwen groter is dan die van mannen en dat dit verschil blijft of zelfs toeneemt zolang vrouwen meer betaald gaan werken en mannen dat niet compenseren door meer te zorgen.

Empirisch onderzoek naar de totale werklust op basis van kwantitatieve groot-schalige analyses van tijdsbestedingscijfers (in meerdere landen – soms inclusief Nederland – en gedurende lange tijdsperiodes) laat echter zien dat de verschillen in het totale tijdsbeslag van arbeid, huishouden en zorg voor kinderen voor vrouwen en mannen gelijk is of dat de verschillen minimaal zijn (Bianchi et al., 2006; Milkie et al., 2009; Sayer et al., 2009; European Communities, 2004; Cloïn & Bierings, 2012; Burda et al., 2013). Er zijn wel landen waar vrouwen drukker zijn, vooral in Oost- en Zuid-Europa (Bittman & Wajcman, 2000; European Communities, 2004; Cloïn & Bierings, 2012), maar doorgaans zijn die verschillen er niet of zijn ze niet zo groot. Uitzondering vormen de fulltime werkende moeders met jonge kinderen (o.a. Milkie et al., 2009; Sayer et al., 2009): zij hebben het in het totaal wel drukker dan vaders in vergelijkbare posities, althans in de VS en Australië.

Wat valt er voor Nederland te verwachten met betrekking tot man-vrouwverschillen in tijdsbesteding? Hoewel Hochschild's idee in empirisch onderzoek weinig ondersteuning heeft gevonden, is het om meerdere redenen interessant om uitgebreider naar (trends in) man-vrouwverschillen in Nederland te kijken. Nederland biedt immers een unieke context, door het hoge percentage parttime werkende vrouwen. De combinatie van fulltime werk en zorg voor kinderen, een combinatie waarin volgens de literatuur wel het gevaar van de 'second shift' op de loer ligt, komt in Nederland nauwelijks voor (Merens & Van den Brakel, 2014). Dit lijkt

ook niet gecompenseerd te worden door de andere ‘verplichte taken’. Er zijn namelijk geen indicaties dat Nederlandse vrouwen internationaal gezien veel tijd aan het huishouden of zorg voor kinderen besteden (Cloïn et al., 2011). Met het oog op de participatiesamenleving is het interessant om te bezien wat er met de man-vrouwverschillen gebeurt als informele zorg en vrijwilligerswerk worden meegenomen. Onderzoek laat namelijk zien dat werkende vrouwen meer dan werkende mannen mantelzorgen (Josten & De Boer, 2015). Echter, vrouwen werken wel beduidend minder uren buitenshuis dan mannen en dus is het de vraag of dit netto iets verandert aan de optelsom van taken. Ook stellen we de empirische vraag of er in de jaren tachtig wel sprake was van een second shift en of en wanneer dat effect eventueel is omgedraaid.

*The ‘leisure class’: opleidingsverschillen in de totale werklast*

Het tweede theoretische idee heeft betrekking op opleidingsverschillen. Socioloog Jonathan Gershuny (2000) stelt dat vrije tijd vroeger een statussymbool was omdat alleen de hogere klasse het zich kon veroorloven om weinig uren betaald te werken. Inmiddels zou dit zijn omgedraaid en is druk zijn juist een statussymbool geworden. Hierdoor zouden hoogopgeleiden nu juist minder vrije tijd hebben (o.a. Giménez-Nadal & Sevilla, 2012). Waar de ‘leisure class’ vroeger dus relatief hoog opgeleid was, zijn het sinds enkele decennia juist de lageropgeleiden die veel vrije tijd hebben. Gershuny focust in zijn werk primair op de verhouding betaald werk/vrije tijd en niet op onbetaalde arbeid.

Dat de totale werklast van hoogopgeleiden groter is dan die van lageropgeleiden blijkt, gebaseerd op internationaal onderzoek, vooral uit het feit dat zij minder vrije tijd hebben (Gershuny, 2000; Aguiar & Hurst, 2009; Giménez-Nadal & Sevilla, 2012, Sevilla et al., 2012). Dat komt (gebaseerd op studies naar specifieke typen tijdsbesteding) doordat hoger opgeleiden meer uren betaald werken en meer tijd aan de zorg voor kinderen besteden dan laagopgeleiden (Craig, 2006; Guryan et al., 2008; Altintas, 2015). Aan huishoudelijke taken besteden vrouwen minder tijd naarmate zij hoger zijn opgeleid (Sullivan, 2010). Voor mannen is het beeld minder eenduidig maar lijkt het erop dat naarmate mannen hoger zijn opgeleid, ze meer huishoudelijke taken voor hun rekening nemen (Coltrane, 2000; Sullivan, 2010), al zijn er verschillen tussen landen.

Met betrekking tot de opleidingsverschillen in de omvang van de totale werklast zijn er geen redenen om te verwachten dat de trend in Nederland anders is dan dat Gershuny voorspelt. Ook in Nederland investeren hogeropgeleiden meer tijd in betaald werk en in de tijd met kinderen (Craig, 2006; Guryan et al., 2008; Cloïn, 2010; Altintas, 2015). Hoewel zij ook meer financiële middelen hebben om huishoudelijk werk uit te besteden, verwachten we dat hogeropgeleiden netto drukker uitkomen. Net als bij de man-vrouwverschillen nemen we in de analyses de tijd besteed aan informele hulp en vrijwilligerswerk mee, controleren we voor andere achtergrondkenmerken en gaan we na wanneer in de tijd er eventueel sprake is geweest van een omkering van het effect van opleiding op de omvang van de totale werklast.

## Methoden

### *Data en operationalisering*

De gegevens die we gebruiken zijn afkomstig uit de Tijdsbestedingsonderzoeken (TBO) van het Sociaal en Cultureel Planbureau (SCP). Gegevens zijn om de vijf jaar verzameld in de periodes 1975-2005 en 2006-2011 (in 2011 in samenwerking door het SCP en CBS). Voor dit onderzoek registreren Nederlanders uit het hele land gedurende een week al hun bezigheden in een dagboek. Deze dagboekregistratie staat bekend als een accurate bron van informatie over hoeveel tijd mensen daadwerkelijk aan uiteenlopende activiteiten besteden (Fisher et al., 2007). Enquêtevragen naar tijdsbesteding leveren onvermijdelijk ruis op, aangezien mensen (onbewust) sociaal wenselijk kunnen antwoorden en het simpelweg heel moeilijk is om in te schatten hoeveel tijd een activiteit kost (o.a. Bianchi et al., 2006). Nadeel is dat het een tijdsintensief onderzoek is dat veel inspanning van respondenten vergt. De non-respons is dan ook hoog: de nettorespons ligt (met enige variatie per jaar) rond de 40%. Anders dan wellicht gedacht, is het echter niet zo dat er sprake is van ondervertegenwoordiging van bijvoorbeeld erg drukbezette mensen (Van Ingen et al., 2009).

Een belangrijk voordeel van de gegevens is dat ze een lange periode in de tijd bestrijken: Nederland kent internationaal gezien een lange traditie van tijdsbestedingsonderzoek. Wel is na de meting in 2005 de methode van dataverzamelen aangepast aan de Europese geharmoniseerde richtlijnen voor tijdsbestedingsonderzoek. Nieuw aan het Europese model was dat het veldwerk verspreid over het hele jaar plaatsvond in plaats van geconcentreerd in oktober. Daar waar het waarnemingsinterval voorheen uit een kwartier bestond, is het nu tien minuten. Tevens werd de registratie van nevenactiviteiten mogelijk (tegelijk of elkaar snel opvolgende activiteiten binnen de tien minuten) en werd gevraagd met wie men een activiteit ondernam. Ten slotte omschreven mensen hun activiteiten in eigen woorden in plaats van aan de hand van een voorgedrukte codelijst.

In 2005/2006 zijn beide modellen van tijdsbestedingsonderzoek toegepast (Kamphuis et al., 2009). Vergelijking van de tijdsbesteding tussen oktober 2005 en oktober 2006 gaf ondanks deze veranderingen weinig verschillen weer op hoofdcategorieën van de tijdsbesteding (Kamphuis et al., 2009).

Voor dit artikel zijn de respondenten tussen de 20-65 jaar geselecteerd. Binnen deze leeftijdsgroep is de combinatie van betaald werk met onbetaalde (zorg)taken het meest waarschijnlijk en het is ook de groep die in de nabije toekomst mogelijk langer zal moeten doorwerken en van wie gevraagd wordt zich in te zetten voor (anderen in) de omgeving in het kader van de participatiesamenleving. Het totaal aantal respondenten bedraagt 15.681, variërend tussen de 1.400 en 2.000 per meetjaar. De analyses zijn gewogen uitgevoerd om voor kleine onder- of vertegenwoordiging naar bepaalde achtergrondkenmerken te corrigeren.

## *Operationalisering*

### • *Tijdsbesteding*

Centraal in dit artikel staat (de optelsom van) betaalde en onbetaalde arbeid. Betaald werk omvat alle tijd (in uren per week) die mensen aan betaald werk besteden zoals zij dit in hun dagboekweek geregistreerd hebben. Het kan dus om meer of minder uren gaan dan de officiële uren zoals vastgelegd in een arbeidscontract omdat verlofdagen, vakanties en dagen waarop mensen ziek zijn meetellen, maar ook overuren. Onbetaalde arbeid omvat de tijd besteed aan het huishouden en zorg voor kinderen (huishoudelijk werk, zorg voor kinderen en andere gezinsleden). Ook informele hulp en vrijwilligerswerk rekenen we hier tot de onbetaalde arbeid, hoewel deze doorgaans tot de vrije tijd worden gerekend. Daarbij gaat het concreet om:

- informele hulp: ongeorganiseerde zorg voor mensen buiten het eigen huishouden, zoals fysieke zorg, hulp en toezicht/begeleiding, klussen onderhoud en reparaties, huishouden en zorg voor kinderen (zoals oppassen);
- vrijwilligerswerk: georganiseerde activiteiten voor politieke, religieuze of sociale organisaties.

Belangrijk om op te merken is dat het bij informele hulp niet per se om mantelzorg gaat (o.a. De Boer & De Klerk, 2013). In het tijdsbestedingsonderzoek gaat het uitsluitend om hulp buiten het eigen huishouden (de zorg die familieleden elkaar binnen een huishouden geven, valt volgens de internationaal gebruikelijke indeling onder huishoudelijke taken). Hierdoor valt de zorg van uitwonende kinderen voor hun ouders wel onder informele hulp, maar de hulp aan de partner waarmee men samenwoont niet. De omvang van de hulp zal daardoor wat lager zijn dan bij een bredere definitie. Ook gaat het bij tijdsbesteding om een gemiddelde week gedurende het jaar terwijl het doorgaans in onderzoek naar mantelzorg en vrijwilligerswerk gaat om de inzet gedurende bijvoorbeeld de afgelopen drie maanden of het afgelopen jaar. Dat verklaart tevens waarom het aandeel mensen dat zich op deze manier inzet lager is bij tijdsbestedingsgegevens dan bij enquêtevragen (Cloin, 2013).

### *Analysestrategie*

In eerste instantie beschrijven we tijd besteed aan betaalde en onbetaalde arbeid in uren per week in 2011, uitgesplitst naar geslacht, huishoudensamenstelling en opleidingsniveau. Voor de verklarende analyses (controle voor achtergrondkenmerken) naar ontwikkelingen over de tijd is OLS gebruikt (Stewart, 2013). Het jaar 1980 geldt in de modellen steeds als referentiecategorie. De modellen zijn in drie stappen opgebouwd. In de eerste stap (Model 1) is alleen de variabele 'jaar' opgenomen. In Model 2 zijn de controlevariabelen geslacht, het hebben van jonge kinderen (0-3 jaar en 4-11 jaar zijn hier samengenomen omdat de resultaten voor deze categorieën niet van elkaar verschilden) en opleidingsniveau opgenomen. In Model 3 zijn de interactietermen meetjaar, geslacht/jonge kinderen en opleiding hieraan toegevoegd. We hebben deze drie stappen doorlopen voor zowel de totale

betaalde en onbetaalde tijdsbesteding als voor betaalde en onbetaalde arbeid apart (tabel 2).

In de verklarende analyse is voor de mogelijke consequenties van het overstappen naar een andere methode van onderzoek gecorrigeerd door een (dummy) variabele op te nemen die aangeeft of de gegevens in de periode 1980-2005 (code 0) of 2006-2011 (code 1) zijn verzameld. Verder zijn ter controle in de analyses meegenomen leeftijd (gecentreerd en in het kwadraat) en of men een partner heeft.

## Resultaten

### *Beschrijvende gegevens: verschillen in tijdsbesteding in 2011*

#### • *Man-vrouwverschillen*

De beschrijvende statistieken (tabel 1) zijn, zoals verwacht, in tegenspraak met Hochschilds ideeën. Immers, de cijfers wijzen uit dat mannen tussen de 20-64 jaar in Nederland in 2011 opgeteld drukker in de weer zijn met de combinatie van betaalde en onbetaalde taken dan vrouwen. Dit komt vooral doordat zij beduidend meer tijd aan betaald werk besteden. Als het wordt toegespitst op ouders met jonge kinderen, de groep die zich vooral met de second shift geconfronteerd ziet volgens Hochschild, blijft dit beeld overeind: mannen met een jongste kind tot vier jaar besteden gemiddeld bijna 43 uur per week aan betaald werk maar ze zorgen ook (voor huishouden en kinderen) bijna twintig uur per week. Mannen met kinderen tot vier jaar zijn daarmee het drukst bezet van de onderscheiden groepen, drukker ook dan vrouwen in dezelfde levensfase. Wel verrichten vrouwen beduidend meer onbetaalde taken dan mannen. Vrouwen met jonge kinderen investeren fors in kindertzorgtijd en ook het huishouden vergt relatief veel tijd.

Een verschil met de analyse in het tijdsbestedingsrapport is dat informele zorg en vrijwilligerswerk hier zijn meegenomen. Dit blijkt echter weinig verschil te maken. Aan informele hulp en vrijwilligerswerk besteden mannen en vrouwen vrijwel evenveel tijd volgens de definitie en meetmethode van het tijdsbestedingsonderzoek (zie vorige paragraaf). Dit verandert het totaalbeeld en de bevinding dat mannen in 2011 in Nederland drukker bezet zijn dan vrouwen dus niet.

#### • *Opleidingsverschillen*

Het idee dat hoger opgeleiden drukker zijn, wordt door de beschrijvende statistiek in tabel 1 wel bevestigd. Hoog-, maar ook middelbaaropgeleiden, en zowel vrouwen als mannen, besteden meer tijd aan de optelsom van betaalde en onbetaalde arbeid in het dagelijks leven dan laagopgeleiden. Bij het huishouden zien we weliswaar een afname van de tijd die ernaartoe gaat met de stijging van het opleidingsniveau, maar aan de zorg voor kinderen besteden middelbaar- en hoogopgeleide vrouwen juist meer tijd dan laagopgeleiden. Bij mannen zien we eveneens dat de tijd besteed aan het huishouden en kinderen omvangrijker is onder hoger dan onder laagopgeleide mannen. Verder valt op dat voornamelijk de laag-

**Tabel 1** *Tijd besteed aan betaalde en onbetaalde arbeid, naar geslacht, huishoudensamenstelling en opleidingsniveau, vrouwen en mannen 20-64 jaar, 2011 (in uren per week)*

	Totaal betaalde en onbetaalde arbeid	Betaalde arbeid	Totaal onbetaalde arbeid	Huishouden	Zorg voor kinderen	Informele hulp	Vrijwilligerswerk
Vrouwen	45,4	17,6	27,8	21,1	4,7	1,0	1,1
Mannen	48,8	33,3	15,4	10,5	2,6	1,0	1,4
<i>Vrouwen</i>							
Jongste kind 0-3 jaar	54,6	15,5	39,1	20,0	18	0,4	0,7
Jongste kind 4-11 jaar	51,0	16,2	34,8	22,4	11,1	0,3	1,1
Geen (jong) kind <sup>a</sup>	42,3	18,3	23,9	20,8	0,6	1,3	1,2
Laagopgeleid	39,4	8,5	30,9	24,6	3,4	1,6	1,2
Middelbaar opgeleid	47,3	18,1	29,2	22,2	5,0	1,0	1,0
Hoogopgeleid	47,2	22,4	24,9	18,1	5,2	0,5	1,1
<i>Mannen</i>							
Jongste kind 0-3 jaar	62,8	42,9	19,9	8,8	10,5	0,2	0,5
Jongste kind 4-11 jaar	53,5	37,6	16,0	9,6	5,0	0,5	0,9
Geen (jong) kind <sup>a</sup>	45,0	30,5	14,5	11,0	0,5	1,3	1,7
Laagopgeleid	44,2	28,0	16,2	12,3	1,6	0,6	1,7
Middelbaar opgeleid	47,8	33,3	14,5	10,6	1,6	1,1	1,1
Hoogopgeleid	51,1	35,2	15,9	9,6	3,6	1,1	1,5

a. Of jongste kind 12 jaar of ouder.

Bron: SCP en CBS (TBO'11)

opgeleide vrouwen weinig tijd besteden aan betaald werk en relatief veel aan huishoudelijke taken.

#### *Verschillen tussen groepen in de samenleving 1980-2011: verklarende analyses*

- *Totaal van betaalde en onbetaalde arbeid*

Hoe hebben de in de vorige paragraaf beschreven sociale verschillen in tijdsbesteding zich in het verleden ontwikkeld? Was er voorheen, bijvoorbeeld in de jaren tachtig (de tijd waarin het idee van de second shift werd geïntroduceerd), wel



sprake van een grotere werklast voor vrouwen? En is het inderdaad zo dat hoogopgeleiden de lageropgeleiden ergens in de afgelopen jaar hebben ingehaald in termen van drukte (zoals het idee van de leisure class voorstelt), en zo ja, wanneer dan?

Model 1 (tabel 2) laat zien dat gedurende de ruim dertig jaar die de gegevens bestrijken Nederlanders tussen de 20-64 jaar gemiddeld drukker bezet zijn geraakt met de optelsom van betaalde en onbetaalde taken. Dit beeld gaat op over de hele periode bezien. Eerder bleek echter (Cloïn, 2013) dat tussen 2006 en 2011 het totale tijdsbeslag constant is gebleven (dit is tevens bevestigd in extra analyses voor dit artikel, resultaten verkrijgbaar op aanvraag). Omdat de nadruk in dit artikel ligt op de sociale verschillen en ontwikkelingen hierin in de afgelopen dertig jaar, gaan we niet verder in op deze recente bevinding maar richten we de blik vooral op het verleden als geheel. De variabele die corrigeert voor eventuele veranderingen door de verandering in methode (zie methodeparagraaf), is niet significant.

In Model 2 zijn de sociaal-demografische kenmerken toegevoegd. Het effect van jaar blijft significant en gelijk in grootte, wat betekent dat de trend niet verklaard wordt door de veranderende huishoudens- en opleidingsamenstelling van de bevolking. Over de hele periode bezien blijken vrouwen én mannen met een jongste kind tot twaalf jaar drukker zijn dan degenen zonder jonge kinderen. In huishoudens zonder jonge kinderen zijn vrouwen en mannen per saldo even druk, maar wel beduidend minder druk dan degenen met jonge kinderen. Naar opleidingsniveau zijn de verschillen klein: over de hele periode van ruim dertig jaar besteden middelbaar opgeleiden iets meer tijd aan het totaal van betaalde en onbetaalde arbeid dan de hoogopgeleide referentiegroep en bestaat er geen verschil tussen hoog- en laagopgeleiden.

Deze bevindingen gelden over de hele periode van ruim dertig jaar en laten nog niet zien of het wellicht zo is dat laagopgeleiden aanvankelijk drukker waren, maar later minder druk zijn geworden dan hoogopgeleiden, en wanneer dan precies. Om hier zicht op te krijgen zijn in Model 3 (tabel 2) interacties tussen jaar en de sociaal-demografische kenmerken toegevoegd. Dit model laat zien hoe de verschillen in tijdsbesteding tussen de groepen zich tussen 1980 en 2011 ontwikkeld hebben. Het is belangrijk om op te merken dat hoofdeffecten in dergelijke interactiemodellen conditioneel zijn, wat wil zeggen dat ze uitsluitend gelden ten opzichte van de referentiegroep, hier hoogopgeleide vrouwen zonder jong(e) kind(eren) in 1980 (Brambor et al., 2006). Deze zijn daarom niet relevant om te interpreteren. De interactie-effecten zelf zijn dat wel maar omdat ze lastig te interpreteren zijn, worden ze in figuur 1 als marginale effecten gepresenteerd. Samen met de effecten in tabel 2 (Model 3) helpen deze na te gaan of de verschillen tussen groepen zijn verminderd (convergentie), zijn vergroot of zelfs zijn omgedraaid (divergentie).

De interacties met de totale tijd aan betaalde en onbetaalde arbeid samen laten zien dat de verschillen tussen de groepen wel degelijk veranderd zijn. Figuur 1 wijst uit dat tussen vaders en moeders aanvankelijk geen verschil bestond in

**Tabel 2** OLS-regressie: tijd besteed aan (het totaal aan) betaalde en onbetaalde arbeid, Nederlanders 20-64 jaar,  $n = 15289$  (Beta's)

	Model 1	Model 2	Model 3	Model 4	Model 5	Model 6	Model 7
	Totaal betaald en onbetaald			Betaalde arbeid		Onbetaalde arbeid	
Jaar <sup>a</sup>	0,11***	0,12***	0,15***	0,12***	0,25***	-0,03**	-0,16***
Correctiemethode (0 = 1980-2005, 1 = 2006-2011)	-0,02	-0,02	-0,03*	-0,02	-0,03*	0,01	0,01
Leeftijd		1,78***	1,77***	1,23***	1,22***	0,30***	0,30***
Leeftijd <sup>2</sup>		-1,92***	-1,91***	-1,49***	-1,49***	-0,11*	-0,10*
Partner (geen partner=ref.)		0,11***	0,11***	0,04***	0,04***	0,07***	-0,53***
<i>Geslacht en kinderen</i> (vrouw, geen (jong) kind <sup>b</sup> = ref.)							
Vrouw, jongste kind 0-11 jaar		0,12***	0,10***	-0,22***	-0,24***	0,41***	0,41***
Man, jongste kind 0-11 jaar		0,14***	0,09***	0,27***	0,33***	-0,20***	-0,34***
Man, geen (jong) kind <sup>b</sup>		0,01	-0,05**	0,31***	0,37***	-0,39***	-1,07***
<i>Opleidingsniveau</i> (hoog = ref.)							
Middelbaar		0,03*	0,10***	0,01	0,09***	0,02**	-0,01
Laag		-0,02	0,07*	-0,09***	0,01	0,10***	0,06***
<i>Interacties</i>							
Vrouw, jongste kind 0-11*jaar		0,02		0,02			-0,00
Man, jongste kind 0-11*jaar			0,07***		-0,07***		0,16***
Man, geen jong kind <sup>b</sup> *jaar			0,07***		-0,08***		0,171***
Middelbare opleiding*jaar			-0,07**		-0,09***		0,03*
Lage opleiding*jaar			-0,10***		-0,10***		0,03*
R <sup>2</sup>	0,01	0,22	0,22	0,35	0,35	0,52	0,53

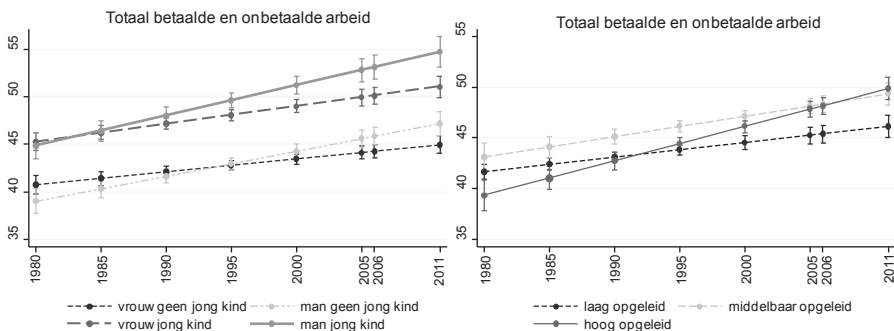
\* $p < 0,05$ ; \*\* $p < 0,01$ ; \*\*\* $p < 0,001$ .

a. 1980 = 0, 2005 = 25, 2006 = 26, 2011 = 31.

b. of jongste kind 12 jaar of ouder.

Bron: SCP (TBO 1980-2005, 2006) & SCP en CBS (TBO'11)

drukke in 1980, maar dat vaders het daarna continu drukker hebben gekregen dan moeders. Ook in de jaren tachtig was er dus al geen sprake van een second shift voor moeders, en daarna zijn vaders juist uitgelopen in drukke op moeders en niet andersom. Het verschil bedraagt in 2011 bijna vier uur per week. Zonder



Bron: SCP (TBO 1980-2005, 2006) & SCP en CBS (TBO'11)

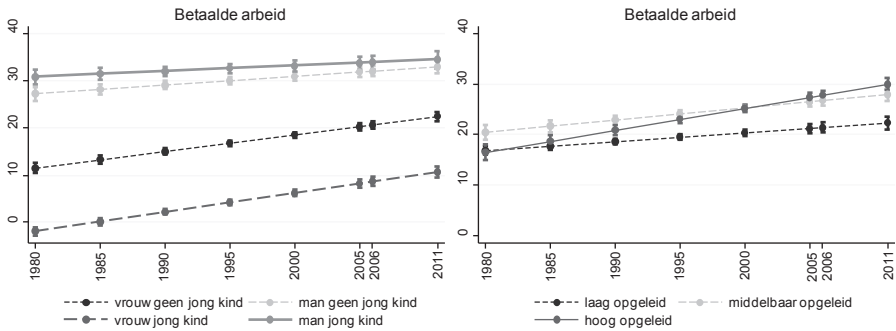
**Figuur 1** *Interacties: tijd besteed aan het totaal aan betaalde en onbetaalde arbeid naar geslacht/huishoudsamenstelling en opleidingsniveau, 1980-2011*

jonge kind(eren) in het huishouden geldt dat mannen het minder druk hadden in 1980 tot begin jaren negentig en sindsdien eveneens drukker zijn geworden dan vrouwen. Mannen zonder jonge kinderen hebben vrouwen dus ingehaald en zijn nu in 2011 ruim twee uur per week (2,3 uur) meer kwijt aan betaalde en onbetaalde arbeid, terwijl dat in 1980 andersom was. De conclusie is dus dat mannen in de loop van de tijd drukker zijn geworden dan vrouwen, ongeacht aanwezigheid van kinderen.

Voor de invloed van opleidingsniveau op de tijdsbesteding wijzen de interacties eveneens uit dat het effect van opleiding in de loop van de tijd is omgekeerd, wat in lijn is met het idee van de leisure class: in 1980 waren hoogopgeleiden minder drukbezet dan laagopgeleiden, maar in de loop van de tijd zijn zij de laagopgeleiden voorbij gegaan. Het omslagpunt lag rond 1990-1995 (figuur 1). Ook ten opzichte van middelbaaropgeleiden nam de drukte bij hoogopgeleiden sneller toe. Daar waar middelbaar opgeleiden in de periode 1980-2000 gemiddeld gezien het drukst bezet waren, is dat vanaf medio jaren '00 niet meer het geval en bestaat er vrijwel geen verschil tussen middelbaar en hoogopgeleiden in totale werklust. Laagopgeleiden zijn inmiddels het minst druk.

- *Een blik op betaalde en onbetaalde arbeid afzonderlijk*

Wat in het totaal voor de optelsom van betaalde en onbetaalde arbeid geldt, hoeft niet op te gaan voor de afzonderlijke activiteiten (betaalde arbeid, onbetaalde arbeid: huishoudelijk werk, zorg voor kinderen, informele hulp en vrijwilligerswerk). Van de ontwikkelingen in deze afzonderlijke activiteiten bespreken we hier alleen de hoofdlijnen. Zo zijn bij betaald werk de verschillen in tijdsbesteding tussen vrouwen en mannen juist wat verminderd tussen 1980-2011 (Model 5 en figuur 2): vrouwen zijn meer tijd aan betaald werk gaan besteden; mannen ook maar in mindere mate. Hierdoor is er dus in bescheiden mate sprake van convergentie in betaalde arbeidstijd m/v, al besteden mannen hier nog altijd veel meer



Bron: SCP (TBO 1980-2005, 2006) & SCP en CBS (TBO'11)

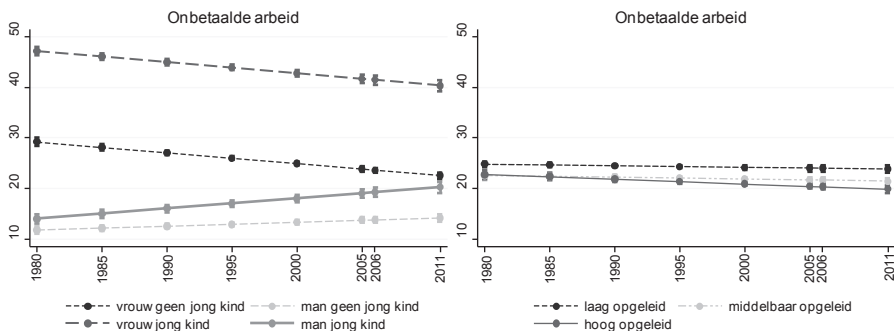
**Figuur 2** *Interacties: tijd besteed aan betaalde arbeid naar geslacht/ huishoudsamenstelling en opleidingsniveau, 1980-2011*

tijd aan. Naar opleidingsniveau blijkt dat meteen vanaf 1980 onder hoogopgeleiden de tijd besteed aan betaald werk rap toenam waardoor zij al snel op de laagopgeleiden, en later ook op de middelbaaropgeleiden zijn uitgelopen. Middelbaaropgeleiden besteedden in eerste instantie de meeste tijd aan betaald werk maar zijn inmiddels ook (nipt) voorbijgestreefd door de hoogstopgeleiden.

- *Onbetaalde arbeid*

Bij onbetaalde arbeid (Model 6 en 7 in tabel 2) is het beeld gespiegeld aan betaald werk: hier ging in het totaal over de periode 1980-2011 per saldo minder tijd naartoe. In de periode tussen 1980 en 2011 zijn mannen iets meer gaan doen, maar vrouwen beduidend minder. Hierdoor is er per saldo minder tijd gaan zitten in onbetaalde taken en is het verschil tussen vrouwen en mannen kleiner geworden (Model 7 en figuur 3). Tussen de opleidingsniveaus zijn de verschuivingen niet zo groot, al nam de totale onbetaalde arbeidstijd onder hoogopgeleiden wel het sterkste af.

Niet in alle activiteiten die vallen onder de noemer 'onbetaalde arbeid' is minder tijd gaan zitten.<sup>1</sup> Zo ging men wel aan het huishouden minder tijd besteden (zeker ook de laatste jaren, zie Cloin, 2013). Overall gingen vrouwen gingen wat minder doen en mannen wat meer (in beperkte mate). De tijd besteed aan de zorg voor kinderen (analyse toegespitst op ouders met jonge kinderen) is echter juist toegenomen. Moeders en hoogopgeleiden besteden hier de meeste tijd aan, maar mannen hebben hun achterstand wel enigszins ingehaald. Tot slot is de tijd voor informele hulp ongewijzigd gebleven in de periode 1980-2011 (middelbaar- maar vooral laagopgeleiden besteden hier meer tijd aan dan hoogopgeleiden) en nam de tijd voor vrijwilligerswerk wat af. Mannen besteden hier per saldo over de hele tijdsperiode wat meer tijd aan dan vrouwen en hoger opgeleiden meer dan laagopgeleiden.



Bron: SCP (TBO 1980-2005, 2006) & SCP en CBS (TBO'11)

**Figuur 3** *Interacties: tijd besteed aan onbetaalde arbeid naar geslacht/ huishoudsamenstelling en opleidingsniveau, 1980-2011*

**Slot**

In dit artikel zijn we dieper ingegaan op eerdere bevindingen uit het Nederlandse tijdsbestedingsonderzoek in 2011 (Cloïn, 2013) dat vrouwen opgeteld minder tijd aan arbeid en zorgtaken besteedden dan mannen en dat hoogopgeleiden het drukker hadden dan lageropgeleiden. Hiertoe hebben we onder de noemer ‘totale werklast’ naast betaalde arbeid, huishouden en kindverzorging ook de tijd besteed aan informele hulp en vrijwilligerswerk meegenomen. Er is bovendien gekeken of de verschillen bleven staan, nadat we controleerden voor relevante kenmerken zoals de aanwezigheid van jonge kinderen, een partner en leeftijd. Tevens is nagegaan hoe de sociale verschillen in tijdsbesteding zich gedurende de afgelopen dertig jaar ontwikkeld hebben. Twee uitgangspunten waren daarbij richtinggevend, namelijk het idee van de *second shift* – vrouwen zijn drukker (geworden) dan mannen, en van de *leisure class* – hoogopgeleiden zijn drukker (geworden) dan laagopgeleiden.

Voor zover het de vrouw-manverschillen betreft, gaan de resultaten tegen het algemeen heersende beeld in dat vrouwen het drukker zijn. Voor het bestaan van een ‘second shift’ (Hochschild, 1989) voor vrouwen in Nederland vinden we geen empirisch bewijs. Het tegendeel is eerder waar: hoewel er verre van sprake is van een daadwerkelijke dubbele dienst, besteden mannen in 2011 gemiddeld wel bijna 3,5 uur meer per week aan de optelsom van betaalde en onbetaalde taken dan vrouwen. Het verschil is vooral groot in de levensfase met jonge kinderen. Dat beeld verandert niet als we tijd besteed aan informele hulp en vrijwilligerswerk meenemen. Deze bevinding is interessant in het licht van de internationale studies die of *geen* genderverschillen in totale werklast vonden, of vonden dat vrouwen het drukker hadden dan mannen. Nederland lijkt hier een uitzonderingspositie in te nemen, in de zin dat mannen juist drukker bezet zijn. Het is waarschijnlijk dat dit toe te schrijven is aan de uitzonderlijke deeltijdcultuur in Nederland. Wel zien we de ideeën van Gershuny over opleidingsverschillen in tijdsbesteding in Nederland bevestigd. In 2011 zijn hogeropgeleide vrouwen en mannen drukker

bezet met de optelsom van betaalde en onbetaalde taken dan laagopgeleiden. Dat komt vooral doordat zij gemiddeld meer uren betaald werken en meer tijd besteden aan de zorg voor kinderen. Deze bevinding is een interessante aanvulling op recente geluiden in het maatschappelijke en wetenschappelijke debat over de (toenemende) kloof tussen hoger- en lageropgeleiden (SCP, 2015; WRR, 2015). De tijdsbesteding lijkt een additionele dimensie van deze opleidingsongelijkheid. De resultaten laten zien dat er tussen 1980 en 2011 enkele belangrijke verschuivingen plaatsvonden in het totale tijdsbeslag van betaalde en onbetaalde taken. Allereerst zijn mannen, met en zonder jonge kinderen, gaandeweg drukker geworden dan vrouwen. Vaders lopen vanaf 1980 uit op moeders en onder degenen zonder jonge kinderen kregen mannen het vanaf 1995 eveneens drukker dan vrouwen. Ook voor opleidingsgroepen is het beeld veranderd: waar hogeropgeleiden in 1980 nog minder tijd aan de combinatie van betaalde en onbetaalde arbeid besteedden, heeft deze groep het steeds drukker gekregen en de lageropgeleiden gaandeweg ingehaald. Deze trend is voornamelijk toe te schrijven aan de toename van het aantal uren betaald werk onder hoogopgeleiden.

Ontwikkelingen uit het verleden bieden weliswaar geen garanties voor de toekomst, maar uit de bevindingen van deze studie vallen wel lessen te leren. In diverse beleidsmaatregelen wordt in toenemende mate aangestuurd op meer vrijwillige inzet en informele ondersteuning door burgers. In de tijdsbestedingscijfers tot 2011 zien we echter nog niet terug dat mensen hier meer tijd aan zijn gaan besteden. Dit beleid, waarin van mensen in het kader van de participatiesamenleving gevraagd wordt om meer te doen 'voor elkaar', is echter recent: mogelijk verklaart dit waarom er vooralsnog weinig beweging zit in het tijdsbeslag van bijvoorbeeld informele hulp. Verder zijn op basis van de bevindingen van deze studie voorzichtige uitspraken te doen over de mogelijke gevolgen van de participatiesamenleving. De bevinding dat vrouwen en lageropgeleiden (relatief gezien) de minst grote werklast hebben, suggereert dat zij de ruimte hebben om extra taken op te pakken. Bij de drukke groepen, mannen en hogeropgeleiden, is de kans groter dat zij die mogelijkheid niet hebben of dit tot substantiële tijdsdruk leidt. Echter, onderzoek laat zien dat subjectieve tijdsdruk niet alleen van de daadwerkelijke tijdsbesteding afhangt: zo ervaren vrouwen meer gevoelens van tijdsdruk dan mannen. (Cloïn, 2013). Hiermee komen we op een beperking van deze studie: zo konden we geen informatie over secundaire activiteiten meenemen in de analyses. Onderzoek heeft laten zien dat wanneer multitasken in de analyses wordt meegenomen, vrouwen meer uren maken, voornamelijk omdat zij veel schakelen tussen huishouden, zorg voor kinderen en vrije tijd (bijv. Graig, 2007; Offer & Schneider, 2011). Multitasking en veel schakelen tussen activiteiten is eveneens in verband gebracht met gevoelens van tijdsdruk. Helaas was dergelijke informatie in Nederland niet voor alle jaargangen van het tijdsbestedingsonderzoek beschikbaar.

Ten slotte is het van belang om op te merken dat, hoewel de totale tijd besteed aan taken gelijk is, mannen nog altijd beduidend meer tijd aan betaald werk en veel minder tijd aan de 'minder aangename' onbetaalde huishoudelijke taken besteden. Deze structurele ongelijkheden kunnen belangrijke gevolgen hebben voor de arbeidskansen en (economische) zelfstandigheid van vrouwen. Het is ech-

ter belangrijk om discussies over taaklast, zoals in het licht van de participatiesamenleving, op de juiste cijfers te baseren: het is de *verhouding tussen* de tijd aan betaalde en onbetaalde arbeid die verschilt tussen vrouwen en mannen, niet de hoeveelheid.

## Noot

1 Volledige modellen zijn beschikbaar op aanvraag.

## Literatuur

- Aguiar, M. & Hurst, E. (2009). A Summary of Trends in American Time Allocation: 1965-2005, *Social Indicators Research*, 93(1), 57-64.
- Altintas, E. (2015). Widening Education-Gap in Developmental Childcare Activities in the US, *Journal of Marriage and Family* (forthcoming, 2015).
- Bianchi, S.M., Robinson, J.P. & Milkie, M. (2006). *Changing Rhythms of American Family Life*. New York: Russell Sage.
- Bittman, M. & Wajcman, J. (2000). The Rush Hour: The Character of Leisure Time and Gender Equity, *Social Forces*, 79(1), 165-189.
- Boer, de, A., & Klerk, M. de (2013). *Informele zorg in Nederland. Een literatuurstudie naar mantelzorg en vrijwilligerswerk in de zorg*. Den Haag: Sociaal en Cultureel Planbureau.
- Brambor, T., Clark, W.R. & Golder, M. (2006). Understanding interaction models: Improving empirical analyses, *Political Analysis*, 14(1), 63-82.
- Burda, M., Hamermesh, D. & Weil, P. (2013). Total work and gender: facts and possible explanations, *Journal of Population Economics*, 26(1), 239-261.
- Cloin, M. (2010). *Het werken waard. Het arbeidsaanbod van laagopgeleide vrouwen vanuit een economisch en sociologisch perspectief*. Den Haag/Utrecht: SCP/Universiteit Utrecht.
- Cloin, M., Kamphuis, C., Schols, M., Tiessen-Raaphorst, A. & Verbeek, D. (2011). *Nederland in een dag. Tijdsbesteding in Nederland vergeleken met die in 15 andere Europese landen*. Den Haag: Sociaal en Cultureel Planbureau.
- Cloin, M. & Bierings, H. (2012). De combinatie van betaalde arbeid en zorgtaken. In: Ans Merens, Marijke Hartgers en Marion van den Brakel (red.), *Emancipatiemonitor 2012* (p. 87-101). Den Haag: Sociaal en Cultureel Planbureau/Centraal Bureau voor de Statistiek.
- Cloin, M. (red.) (2013). *Met het oog op de tijd. Een blik op de tijdsbesteding van Nederlanders*. Den Haag: Sociaal en Cultureel Planbureau.
- Coltrane, S. (2008). Research on Household Labor, *Journal of Marriage and Family*, 62(4), 1208-1233.
- Craig, L. (2006). Does Father Care Mean Fathers Share? A Comparison of How Mothers and Fathers in Intact Families Spend Time with Children, *Gender & Society*, 20(2), 259-281. <http://doi.org/10.1177/0891243205285212>.
- Craig, L. (2007). Is there really a second shift, and if so, who does it? A time-diary investigation. *Feminist Review*, 86(1), 149-170. <http://doi.org/10.1057/palgrave.fr.9400339>.
- European Communities (2004). *How Europeans spend their time. Everyday life of men and women. Data 1998-2002*. Luxemburg: Office for Official Publications of the European Communities.
- Fisher, K. & Robinson, J. (2011). Daily Life in 23 Countries. *Social Indicators Research*, 101(2), 295-304.

- Gershuny, J. (2000). *Changing Times: Work and Leisure in Postindustrial Society*. Oxford: Oxford University Press.
- Giménez-Nadal, J.I. & Sevilla, A. (2012). Trends in time allocation: a cross country analysis, *European Economic Review*, 56(6), 1338-1359.
- Guryan, J., Hurst, E. & Kearney, M. (2008). Parental education and parental time spent with children, *Journal of Economic Perspectives*, 22(3), 23-46.
- Hochschild, A.R. (1989). *The Second Shift*. New York, NY: Avon Books.
- Hook, J.L. (2006). Care in context: Men's unpaid work in 20 countries, 1965-2003, *American Sociological Review*, 71(4), 639-660.
- Ingen, E. van, Stoop, I. & Breedveld, K. (2009). Nonresponse in the Dutch Time Use Survey: Strategies for Response Enhancement and Bias Reduction, *Field Methods*, 21(1), 69-90.
- Kamphuis, C., Dool, R. van den, Broek, A. van den, Stoop, I., Adelaar, P. & Haan, J. de (2009). *tbo/eu en tbo/nl . Een vergelijking van twee methoden van tijdsbestedingsonderzoek*. Den Haag: Sociaal en Cultureel Planbureau.
- Merens, A., & Brakel, M. van den (red.) (2014). *Emancipatiemonitor 2014*. Den Haag: Sociaal en Cultureel Planbureau / Centraal Bureau voor de Statistiek.
- Milkie, M.A., Raley, S.B. & Bianchi, S.M. (2009). Taking on the Second Shift: Time Allocations and Time Pressures of U.S. Parents With Preschoolers, *Social Forces*, 88(2), 487-517.
- Monna, B. & Gauthier, A.H. (2008). A Review of the Literature on the Social and Economic Determinants of Parental Time. *Journal of Family and Economic Issues*, 29(4), 634-653. <http://doi.org/10.1007/s10834-008-9121-z>.
- Offer, S. & Schneider, B. (2011). Revisiting the Gender Gap in Time-Use Patterns: Multitasking and Well-Being among Mothers and Fathers in Dual-Earner Families. *American Sociological Review*, 76(6), 809-833.
- Poortman, A.R. & Lippe, T. van der (2009). Attitudes toward housework and child care and the gendered division of labor, *Journal of Marriage and Family*, 71(3), 526-541. <http://doi.org/10.1111/j.1741-3737.2009.00617.x>.
- Putters, K. (2014). *Rijk geschakeerd. Op weg naar de participatiesamenleving*. Den Haag: Sociaal en Cultureel Planbureau.
- Robinson, J.P. & Godbey, G. (1999). *Time for Life: The Surprising Ways Americans Use Their Time*. University Park: (pa): Pennsylvania State University.
- Roeters, A., Lippe, T. van der & Kluwer, E.S. (2010). Work Characteristics and Parent-Child Relationship Quality: The Mediating Role of Temporal Involvement. *Journal of Marriage and Family*, 72(5), 1317-1328. <http://doi.org/10.1111/j.1741-3737.2010.00767.x>.
- Sayer, L.C., England, P., Bittman, M. & Bianchi, S.M. (2009). How Long Is the Second (Plus First) Shift? Gender Differences in Paid, Unpaid, and Total Work Time in Australia and the United States, *Journal of Comparative Family Studies*, 40(4), 524-545.
- Sevilla, A., Gimenez-Nadal, J.I. & Gershuny, J. (2012). Leisure Inequality in the United States: 1965-2003. *Demography*, 49(3), 939-964. <http://doi.org/10.1007/s13524-012-0100-5>.
- Stewart, J. (2013). Tobit or not Tobit? *Journal of Economic and Social Measurement*, 38(3), 263-290.
- Sullivan, O. (2007). Cultural voraciousness. *International Journal of Time Use Research*, 4(1), 30-46.
- Sullivan, O. (2010). Labour and Child Care Changing Differences by Educational Attainment in Fathers' Domestic Labour and Child Care, *Sociology* 44(4), 716-733. <http://doi.org/10.1177/0038038510369351>.



Voorpostel, M., Lippe, T. van der & Gershuny, J. (2010). Spending Time Together – Changes Over Four Decades in Leisure Time Spent with a Spouse. *Journal of Leisure Research*, 42(2), 243-265.