

10. *Het zijn de academici: opleiding als sociale en politiek-culturele scheidslijn*

PAUL DEKKER, WILL TIEMEIJER EN MARK BOVENS

SAMENVATTING

In dit hoofdstuk gaan we na in hoeverre er in Nederland sprake is van ‘gescheiden werelden’ tussen hoger- en lageropgeleiden. We vatten ons eerdere onderzoek samen naar sociale, economische en culturele verschillen en ervaren tegenstellingen. Daaruit rijst een beeld op van grote verschillen en de dreiging van een groeiende afstand, maar niet van een tweedeling. We gaan in deze bijdrage vervolgens dieper in op de politiek-culturele verscheidenheid en leggen een tegenstelling bloot met als polen enerzijds sterk politiek zelfvertrouwen en positieve houdingen tegenover globalisering en anderzijds sterke gevoelens van onmacht en ontevredenheid over politiek en globalisering. Deze tegenstelling loopt parallel aan verschillen in opleidingsniveaus. Daarbij nemen academici een tamelijk extreme positie in, die ook substantieel afwijkt van die van hbo’ers. Dat gegeven, in combinatie met de oververtegenwoordiging van academici in politieke machtsposities, is reden tot zorg.

Trefwoorden: scheidslijn, sociale tegenstellingen, opleidingsniveaus, globalisering, politieke houdingen

1. INLEIDING: LOOPT ER EEN SCHEIDSLIJN DOOR ONS LAND?

Is Nederland nog steeds één samenleving? Of loopt er een scheidslijn door ons land die lager- en hogeropgeleiden tegenover elkaar plaatst? In het najaar van 2014 brachten het Sociaal en Cultureel Planbureau en de Wetenschappelijke Raad voor het Regeringsbeleid hierover een bundel wetenschappelijke beschouwingen uit, die werd geredigeerd door de schrijvers van dit hoofdstuk. “Gescheiden werelden?” was de hoofdtitel van het boek. Met opzet was een vraagteken aan de titel toegevoegd. Zoals dat vaker gaat, viel in de publiciteit dat vraagteken weg, en kwamen verschillende kranten tot heel uiteenlopende conclusies. *NRC Handelsblad* schreef dat er inderdaad een maatschappelijke scheidslijn lijkt te ontstaan. “Nederland dreigt zichzelf sociaal en cultureel in tweeën te delen,” aldus de krant. *Trouw* zag juist een balans tussen hoog- en laagopgeleiden. “Er lopen geen scherpe scheidslijnen tussen hoog- en laagopgeleiden,” schreef deze krant. Kortom, zelfde rapport, tegengestelde conclusies. Hoe zit het nou?

In dit hoofdstuk willen we hierover meer duidelijkheid verschaffen en dieper inzicht verkrijgen. We vatten allereerst nog eens de belangrijkste conclusies van de genoemde studie samen. Vervolgens gaan we op één onderdeel van onze studie dieper in, namelijk op de samenhang tussen opleidingsniveau en verschillen in houdingen en

A.E. Bronner et al. (red.), Ontwikkelingen in het marktonderzoek: Jaarboek MarktOnderzoek-Associatie, dl. 41, 2016. Haarlem: Spaar^{en}Hout.

opvattingen over politieke kwesties en het functioneren van de politiek. We maken een verfijnder onderscheid in opleidingsniveaus en gaan door op de samenhang tussen opvattingen over ‘globaliseringskwesties’ en gevoelens van politieke onmacht.

2. OPLEIDING ALS SOCIALE SCHEIDSLIJN

Allereerst is meer helderheid nodig over de vraag wanneer we eigenlijk mogen spreken van een maatschappelijke scheidslijn of tweedeling. Wanneer is er slechts sprake van ‘verschillen’ tussen maatschappelijke groepen, en wanneer is er sprake van een zodanige optelsom van verschillen dat de aanmerkelijk zwaarder kwalificatie ‘scheidslijn’ op zijn plaats is? In onze publicatie hebben we, voortbouwend op de politicologische literatuur over ‘cleavages’, gesteld dat voor dat laatste sprake moet zijn van twee condities (Bovens et al. 2014b):

- grote (feitelijke) sociale *verschillen* c.q. segregatie tussen groepen op een reeks van indicatoren, zoals opleidingsniveau, welvaart en welzijn, fysieke leefomgeving, sociale netwerken, organisaties en attitudes; en
- (ervaren) sociale *tegenstellingen* tussen de betreffende groepen. De leden van die groepen moeten ook daadwerkelijk denken en voelen in termen van een ‘wij’ versus ‘zij’, en zich emotioneel identificeren met ‘hun’ zijde in de tegenstelling.

Laten we kort samenvatten wat hierover bekend is.¹

2.1. Sociale verschillen

Allereerst stratificatie. Daarover kunnen we kort zijn: de verschillen in welvaart, gezondheid en levensverwachting tussen hoger en lager opgeleiden zijn fors en persistent. Er zijn ook de nodige aanwijzingen dat op de arbeidsmarkt de polarisatie tussen hoger- en lageropgeleiden toeneemt (Vrooman et al. 2014: 82-84, 93).

Dan de sociale segregatie. Hoger en lager opgeleiden hebben overwegend gescheiden netwerken en vriendengroepen (Volker et al. 2014). Naar opleidingsniveau gemengde vriendenkringen komen niet zoveel voor. Hetzelfde beeld zien we bij de partnerkeuze. Net als vroeger de protestanten en katholieken, of de arbeiders en de ondernemers, trouwen hoger en lager opgeleiden vooral in eigen kring en nauwelijks met elkaar. Onderzoek van het CBS (Te Riele et al. 2012) laat zien dat er al vanaf de generatie van de babyboomers in ons land een geleidelijke toename is van opleidingshomogamie bij samenwonen en huwelijken en dat die vooral zichtbaar is bij de hoogst opgeleiden.

Dan de ruimtelijke segregatie. Zodra er een partner is gevonden, en men gaat samenwonen of trouwen, zet die segregatie zich voort. Hoger opgeleiden blijven na hun afstuderen nog lang in de universiteitssteden wonen. Ook wanneer er kinderen komen blijven hoger opgeleiden steeds vaker in de steden wonen (PBL 2015). De lager en middelbaar opgeleiden wonen tegenwoordig vooral in de naoorlogse wijken, in de goedkopere delen van de Vinex-gebieden, in de voormalige groeigemeenten en in de krimpgebieden.

2.2. *Ervaren tegenstellingen*

Er zijn dus forse objectieve sociale verschillen. Dit lijkt zich echter (nog) niet te vertalen in een subjectief ervaren tegenstelling. Opleidingsniveau lijkt geen krachtig aangrijpingspunt voor emotionele identificatie. Elchardus (2012: 337) en Spruyt (2012: 207-209; 2014: 96) hebben erop gewezen dat een laag opleidingsniveau geen bron van trots en zelfbewustzijn is in een meritocratische samenleving. In de 19^e eeuw kon de adel er nog prat op gaan geen formele scholing te hebben genoten en in de 20e eeuw gold voor de arbeiders nog 'proud to be working class'. Vandaag de dag definiëren echter weinigen zichzelf in termen van de opleidingsgroep waartoe zij formeel behoren.

Op dit moment is in ons land ook nog weinig zichtbaar van expliciete sociale organisatievorming langs opleidingslijnen. Uitzonderingen zijn een paar relatiebureaus en een enkele verzekering die zich uitsluitend richten op hogeropgeleiden. Er lijken geen organisaties te zijn die zich expliciet richten op lageropgeleiden. In het politieke landschap zien we eenzelfde beeld: nog geen expliciete naamgeving en politieke organisatie langs opleidingslijnen. Natuurlijk trekken sommige partijen meer lager opgeleide keizers en andere meer hoger opgeleide kiezers, maar zij profileren zich daar niet mee. Sterker nog, ze zullen heftig ontkennen de partij te zijn van slechts één opleidingsgroep. Mede daarom zijn opleidingsverschillen (nog) geen expliciete bron van conflict. Blijkens opinieonderzoek wordt de verhouding tussen hoog- en laagopgeleiden niet als een grote tegenstelling gepercipieerd (zie ook tabel 3 verderop) en de identificatie met mensen van het eigen niveau is beperkt. En ook hier ziet men ontkenning: lageropgeleiden hebben niets tegen hogeropgeleiden maar wel wat tegen arrogante mensen (en die tref je helaas vaker aan onder hogeropgeleiden); hogeropgeleiden staan natuurlijk open voor iedereen met zo ongeveer dezelfde smaak en interesses (en dat blijken dan toevallig geen lageropgeleiden te zijn) (Den Ridder en Dekker 2011; Dekker en Den Ridder 2014a: 119-124; Kuipers en Van den Haak 2014).

2.3. *Tussenconclusie: wel grote verschillen, nog geen volle scheidslijn of tweedeling*

Kortom, voor de condities om van een scheidslijn te spreken is slechts deels voldaan. De *NRC* en *Trouw* hadden beiden een beetje gelijk met hun berichtgeving. In feite is de situatie enigszins spiegelbeeldig aan die van de hoogtijdagen van de verzuiling. Toen waren de verschillen in welvaart en welzijn tussen de verschillend zijden beduidend minder groot tussen lager- en hogeropgeleiden nu, maar er was wel sprake een sterke identificatie met de eigen zuil. Je 'was' protestants, katholiek of 'niks', en je sloot je dus aan bij sportverenigingen tot politieke partijen van de eigen zuil. Het huidige sociaal-economische verschil tussen lager- en hogeropgeleiden is daarentegen behoorlijk groot, maar voorlopig is er nog geen sprake van een sterke identificatie met en zelforganisatie langs opleidingsniveaus. Opleiding is nog geen bron van uitgesproken tegenstellingen en conflicten. We kunnen dan ook nog niet spreken van een volle maatschappelijke scheidslijn.

Van een tweedeling kan dan natuurlijk ook geen sprake zijn. De hoogst en laagst opgeleiden verschillen sterk op allerhande indicatoren, maar dat laat nog veel ruimte voor grote groepen met allerlei combinaties van kenmerken. In 'Gescheiden werel-

den?’ hebben we laten zien dat het beter is om te spreken van een spectrum waarin lager- en hogeropgeleiden weliswaar de uiteinden vormen, maar waartussen een groot middengebied bestaat waartoe de meerderheid van de Nederlanders behoort. Het SCP (Vrooman et al. 2014) vergelijkt de Nederlandse samenleving met een club-sandwich: er zijn twee duidelijk gescheiden buitenkanten, maar daartussen zitten diverse andere, meer diffuse lagen.

Tot slot willen we opmerken dat wetenschappers er goed aan doen voorzichtig zijn met het gebruik van de term scheidslijn. Wie deze kwalificatie in de mond neemt, beschrijft niet enkel een situatie, maar intervenueert ook tot op zekere hoogte in de werkelijkheid. Als men steeds maar herhaalt dat Nederland een tweedeling zou kennen tussen lager- en hogeropgeleiden, gaan mensen zich op zeker moment daar ook naar gedragen. Het almaar benoemen van groepen op basis van sociaal-culturele verschillen kan uitwerken als een *selffulfilling prophecy* omdat burgers of politici zich naar het vocabulaire gaan voegen. Of marketeers. Als het klopt dat de belangrijkste scheidslijn loopt tussen lager- en hoger opgeleid, zou men immers zomaar op het idee kunnen komen om dat vertalen in differentiatie in producten.

DE \ SPELD

→ Jouw vaste prik voor
Betrouwbaar Nieuws

CAMPINA MAAKT YOGHURT VOOR HOGEROPGELEIDEN

Van onze verslaggevers
**Thom Groot Nibbelink en
Diederik Smit**

AMERSFOORT Zuivelproducent Campina brengt komende week een nieuw yoghurt voor hogeropgeleiden op de markt. Het nieuwe product heet lo ViFit en zal verkrijgbaar zijn in de smaken Interbellum, Neutron en Differentiaalvergelijking Light.

Cees 't Hart, CEO van Campina, zegt dat er veel behoefte is aan doelgroep-yoghurt: 'Nu is het vaak nog zo dat iemand die een academische studie heeft gedaan, dezelfde yoghurt eet als een loodgieter of een automonteur. Dat is natuurlijk raar. Het is niet meer van deze tijd om al je klanten dezelfde yoghurt voor te schotelen. Met zuivel voor academici gaan we mee met de tijdgeest. Met andere woorden:

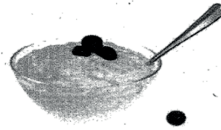
yoghurt voor mensen die weten hoe je het spelt.'

Pieter-Jan Goedegebuure, student Fiscaal Recht aan de Universiteit van Amsterdam, is erg te spreken over het nieuwe product: 'Die huidige yoghurt is prima, maar soms heb je gewoon behoefte aan yoghurt met wat meer diepgang. Ik zie het echt als ontbijt met in-

houd, een slijpsteen voor je innerlijke darmflora. Bovendien is een universitaire studie een investering in je toekomst. Dan wil je daar iets voor terugzien, ook in je zuivelbeleving.'

lo ViFit is niet de eerste doelgroep-yoghurt die Campina introduceert. Vorig jaar lanceerde het bedrijf Midlife Yoghurt, voor veertigers met een identiteitscrisis. 't Hart: 'Ook dat was een product waaraan veel behoefte was. Veel mannen konden een nieuw leven beginnen door over te stappen op Midlife Yoghurt, zonder dat ze een motor hoefden te kopen.'

Niet iedereen is blij met de yoghurt voor hogeropgeleiden. Op de facebookpagina van Campina vragen veel mensen zich af waarom er geen yoghurt voor lageropgeleiden wordt gemaakt. Cees 't Hart is er duidelijk over: 'Die is er al: vla.'



Doelgroepyoghurt.

3. OPLEIDINGSNIVEAUS EN DE POLITIEK-CULTURELE TEGENSTELLING

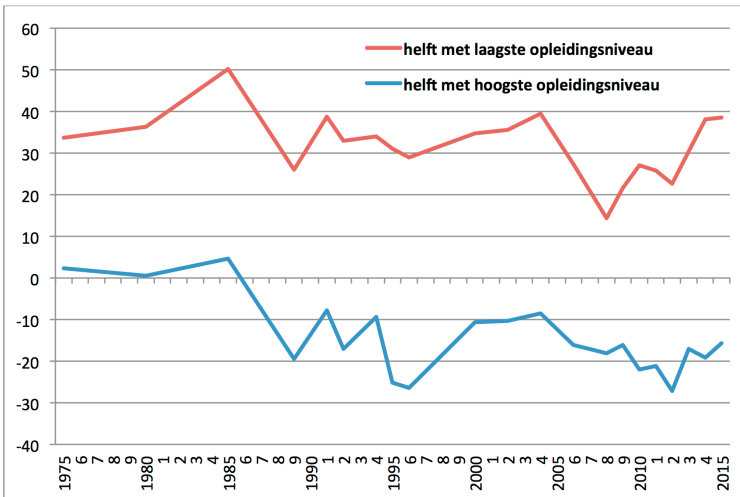
De vorige paragraaf ging over verschillen in de samenleving, en zweeg welbewust over verschillen in de sfeer van de politiek. Daarop gaan we nu dieper in. Met nieuwe data gaan we door op de politiek-culturele die opdoemde in 'Gescheiden werelden?' en zoeken we meer detail en reliëf in daar gebruikte ruwe onderscheidingen van opleidingsniveaus.

Uit het hoofdstuk van Den Ridder et al. (2014) in onze bundel bleek dat de onderscheiding van lager- en hogeropgeleiden parallel liep met tegenstellingen binnen twee clusters van attitudes, één rond politieke machteloosheid en één rond globaliseringskwesaties. In het eerste cluster draait het om de vraag in hoeverre mensen het gevoel hebben dat ze invloed op de politiek hebben en de politiek naar hen luistert

en rekening houdt met hun belangen. Hogeropgeleiden zijn daarvan veel meer overtuigd dan lageropgeleiden. In het tweede cluster draait het om de vraag hoe men staat tegenover aspecten van de globalisering, met name de houding tegenover migranten en het multicultureler worden van de samenleving en de houding tegenover de Europese integratie. Hogeropgeleiden zijn daarover veel positiever dan lageropgeleiden. In een vervolganalyse van het SCP met andere gegevens kwamen Dekker en Den Ridder (2014b) tot de conclusie dat de clusters houdingen onderling zo sterk samenhangen dat ze samengenomen konden worden in een enkelvoudige meting van ‘politieke onvrede’. Die ééndimensionaliteit checken we hier met omvangrijker nieuw enquêtémateriaal. Eerst kijken we echter naar ontwikkelingen per cluster houdingen over ruim veertig jaar en maken we een vergelijking met het buitenland.

3.1. Politieke onmacht en steun voor de EU door de tijd

In het onderzoek ‘Culturele veranderingen in Nederland 1975-2014/’5 zijn in 21 metingen drie uitspraken voorgelegd waar men het al of niet mee eens kon zijn: ‘Mensen als ik hebben geen enkele invloed op wat de regering doet’, ‘Ik denk niet dat Kamerleden en ministers veel geven om wat mensen zoals ik denken’ en ‘Kamerleden letten te veel op het belang van enkele machtige groepen, in plaats van op het algemeen belang’. De reacties op de drie stellingen vormen een schaal² en die laten we lopen van -100 (oneens met alle drie uitspraken) tot +100 (eens met alle drie). Figuur 1 laat de ontwikkeling zien van de gemiddelde scores van de (per jaar onderscheiden) hoogst en laagst opgeleide 50%. Het gaat dus niet om nominaal gelijk gehouden categorieën, maar om relatieve posities. Dat is inhoudelijk goed te verdedigen (er wordt rekening gehouden met diploma-inflatie en dergelijke), maar heeft ook wel een praktische reden. De beschikbare indelingen van opleidingstypen zijn over deze periode lastig gelijk te trekken.

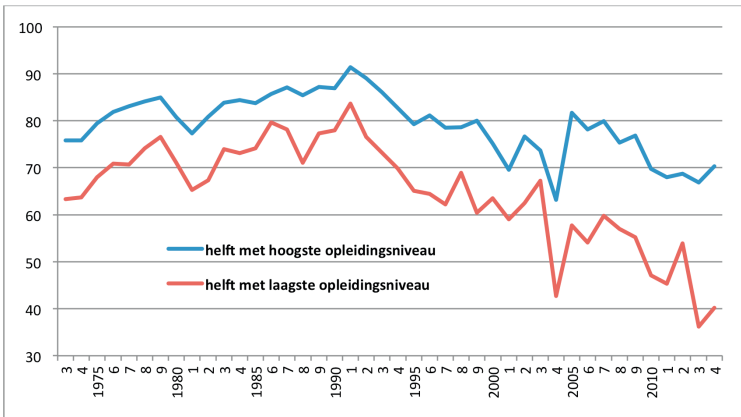


Figuur 1. Politieke onmacht 1975-2015, 18-74-jarigen. De schaal is gebaseerd op de reacties op drie stellingen die getuigen van gebrek aan politiek zelfvertrouwen en wantrouwen (zie tekst).

Bron: Culturele veranderingen in Nederland 1975-2014/’5 (SCP).
(zie voor kleurenweergave: Jaarboek 2016 op moaweb).

Voortdurend tonen lageropgeleiden een hoger niveau van politieke machteloosheid. De beide opleidingshelften volgen dezelfde ontwikkelingen en in tendens wordt het verschil tussen beide groter, maar niet significant.³

Ten tweede kijken we naar de houding tegenover de Europese integratie. In figuur 2 is de steun voor het EU-lidmaatschap van het eigen land weergegeven. In de figuur presenteren we nettosteun (het percentage dat het EU-lidmaatschap van Nederland een goede zaak vindt minus het percentage dat het een slechte zaak vindt). De voor­sprong van de voorstanders van het EU-lidmaatschap blijkt erg groot te zijn en dat zou wel eens een vertekening kunnen zijn van de Eurobarometer. Voor het volgen van ontwikkelingen in de tijd zal dat echter weinig uitmaken.⁴

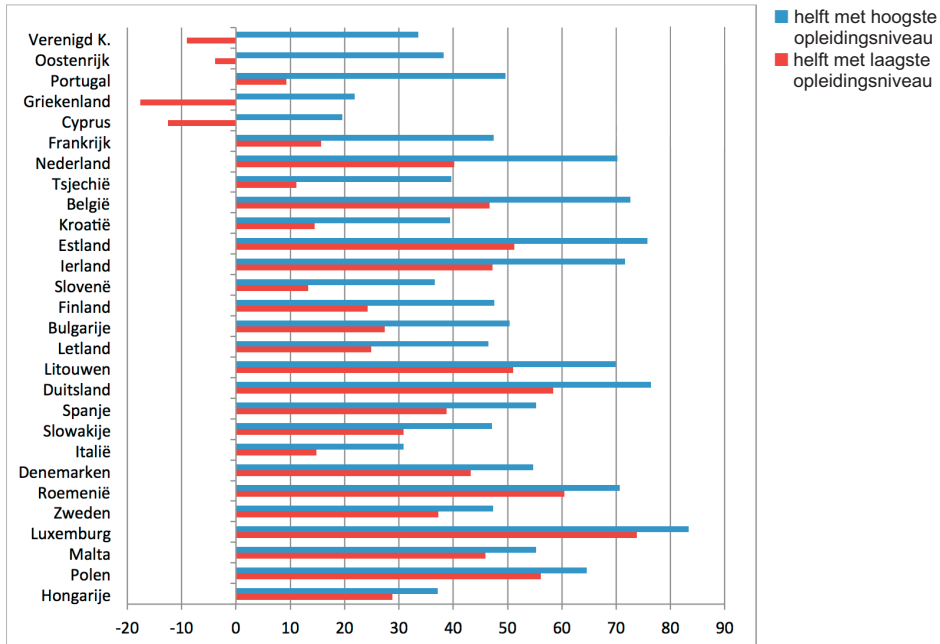


Figuur 2. Nettosteun (zie tekst) voor het EU-lidmaatschap, 1973-2014. Bron: Eurobarometer 1 – 82.4 (EC). (zie voor kleurenweergave: Jaarboek 2016 op moaweb).

Hogeropgeleiden zijn altijd meer pro Europa dan lageropgeleiden. Beide groepen volgen wel weer dezelfde veranderingen, maar het verschil wordt trendmatig groter.⁵

Uitstapje: Opleidingsverschillen in steun voor de EU binnen Europa

Staat Nederland hierin alleen? Zeker niet. Figuur 3 toont de netto steun voor het lidmaatschap van het eigen land voor de laagst en hoogst opgeleide helft van de bevolking in alle 28 lidstaten per eind 2014. Met uitzondering van Malta is de steun van hogeropgeleiden in alle lidstaten significant groter ($p < 0,05$).



Figuur 3. Nettosteun (zie tekst) voor het EU-lidmaatschap eind 2014. De landen staan in volgorde van afnemend verschil tussen de laagst en hoogst opgeleide bevolkingshelft.

Bron: Eurobarometer 82.4 (EC).

Samenvattend zien we over een periode van veertig jaar dat de beter opgeleide helft van de bevolking altijd minder gevoelens van politieke onmacht heeft en (evenals in de rest van Europa) meer steun geeft aan het lidmaatschap van de EU. Bij de steun voor het lidmaatschap neemt het verschil ook trendmatig toe. Aangezien de tijdreeksen aan verschillende datasets zijn ontleend, kan helaas niets worden gezegd over de ontwikkeling van hun onderlinge samenhang (zie daarvoor Dekker en Den Ridder 2014a).

3.2. Opleidingsniveaus en politieke houdingen in 2014/'15

Laten we ons dan nu concentreren op de actuele Nederlandse situatie. We zijn geïnteresseerd in de relaties tussen de politieke houdingen en hun relatie met opleidingsniveaus. Anders dan in ‘Gescheiden werelden’ gaan we nu niet uit van twee of drie opleidingsniveaus, maar van alle in de data beschikbare opleidingsniveaus, in dit geval zeven:

- LA (Lager Algemeen): basisschool, lager onderwijs, Lavo, VGLO
- LB (Lager Beroeps): LBO, LTS, ITO, Leao, VBO, VMBO (kader en beroepsgerichte leerweg)
- MA (Middelbaar Algemeen): MAVO, eerste 3 jaar HAVO en VWO, VMBO (theoretische en gemengde leerweg), Ivo, Mulo, Ulo
- MB (Middelbaar Beroeps): MBO, MTS, Meao, Middelbare Landbouw-, Tuinbouw-, Zeevaartschool, etc.

- HA (Hoger Algemeen): Havo, VWO, HBS, MMS, Gymnasium, Lyceum, Atheneum, WO-propedeuse
- HB (Hoger Beroeps): HBO, HTS, HEAO, WO-bachelor of kandidaats, Sociaal Pedagogische Academie, Hogere Landbouw-, Tuinbouw-, Zeevaartschool, etc.
- HW (Hoger Wetenschappelijk): WO-doctoraal of master

Voor deze zeven niveaus⁶ en de gehele bevolking geeft tabel 1 de instemming met stellingen die gaan over het functioneren van de politiek en over globaliseringskwes- ties.

In lijn met eerder onderzoek vinden we zeer grote verschillen tussen de opleidings- niveaus. Het verschil loopt op van 25 procentpunten bij de ‘bekwame politici’ tot 54 procentpunten bij de ‘verschillende culturen’. Daarbij wordt het ene uiterste steeds gevormd door universitair opgeleiden en het andere uiterste wisselend door mensen met alleen basisonderwijs of met lager beroepsonderwijs. Tussen beide uitersten is – op een enkele uitzondering na – sprake van een ordinale schaal: elke volgende trede op de opleidingsladder gaat gepaard met een hogere (of juist lagere) score op de betreffende stelling.

In de tabel is per stelling ook steeds een tweedeling gemaakt in de opleidingsniveaus, met behulp van een zogenaamde CART-algoritme. Deze statistische bewerking levert voor elke stelling twee intern zo homogeen mogelijke groepen op. De relatief hoog opgeleide groep is gearceerd. De tabel laat zien dat voor deze stellingen een tweedeling naar opleidingsniveau het best gemaakt kan worden door een grens te trekken tussen enerzijds mensen met een middelbare beroepsopleiding of lager, versus anderzijds mensen met een havo-opleiding of hoger.

Opvallend is ook het patroon *binnen* die tweede groep. Het verschil tussen hbo en wo is vaak bijzonder groot. Zou men in plaats van een tweedeling een driedeling maken, op basis van de sprongen in de percentages, dan zouden de academici bij zeven van de acht stellingen een aparte groep vormen, zo leert nadere analyse van de cijfers. Dit plaatst vraagtekens bij de gangbare driedeling. Daarin worden hbo- en wo-afgestudeerden doorgaans samengevoegd tot één groep van hogeropgeleiden. In beschouwingen over opleidingsniveauverschillen in denkbeelden zou meer aandacht besteed mogen worden aan de verschillen tussen hbo’ers en universitair opgeleiden.

Onderin de tabel staat een samenvattende Likertschaal van de reacties op de acht stel- lingen. De schaalbaarheidscoëfficiënt Cronbachs alfa heeft een waarde van 0,84. Dat is verrassend hoog gezien de verscheidenheid van stellingen. Er bestaat dus een sterke samenhang tussen gevoelens van politieke machteloosheid en attitudes over globalise- ringskwesaties. Zoals eerder gezegd, vonden we ook in onze bundel ‘Gescheiden werel- den?’ deze samenhang (Kriesi 2014; Den Ridder et al. 2014: 150). In een vervolganalyse met andere gegevens kwamen Dekker en Den Ridder (2014b) tot de conclusie dat de houdingen op beide thema’s zelfs zo sterk met elkaar samenhangen dat ze konden worden samengenomen in een enkelvoudige meting van ‘politieke onvrede’. De schaal onderaan tabel 1 is weliswaar anders qua opbouw, maar bestrijkt dezelfde onderwer- pen en heeft hetzelfde bereik van een zeer positieve houding tegenover globalisering en de (eigen invloed op de) politiek (-100) tot een zeer negatieve houding tegenover globalisering en de (eigen invloed op de) politiek (+100). We beschouwen deze schaal daarom ook weer als meting van ‘politieke onvrede’.⁷

Tabel 1. Opvattingen over het functioneren van de politiek en over globaliseringskwesaties, bevolking van 18+, 2014-2015 (in procenten).^a

(zeer) eens met	allen	opleidingsniveaus						
		LA	LB	MA	MB	HA	HB	HW
functioneren van de politiek:								
‘De overheid doet onvoldoende voor mensen zoals ik’	40	59	55	48	46	34	30	17
‘Kamerleden en ministers geven niet veel om wat mensen zoals ik denken’	52	64	67	61	59	45	41	26
‘mensen zoals ik hebben geen enkele invloed op wat de regering doet’	60	70	72	71	66	58	50	38
‘de meeste politici zijn bekwame mensen die weten wat ze doen’	28	22	16	23	23	32	38	41
(idem (zeer) oneens)	(33)	(36)	(38)	(33)	(36)	(29)	(29)	(26)
globaliseringskwesaties:								
‘Nederland zou een prettiger land zijn als er minder immigranten zouden wonen’	40	60	56	45	45	35	29	18
‘de aanwezigheid van verschillende culturen is winst voor onze samenleving’	44	19	21	33	39	47	60	73
(idem (zeer) oneens)	(25)	(44)	(39)	(30)	(28)	(19)	(15)	(8)
‘het Nederlands lidmaatschap van de EU is een goede zaak’	42	25	20	31	33	47	57	76
(idem (zeer) oneens)	(24)	(35)	(38)	(29)	(28)	(20)	(15)	(7)
‘mensen zoals ik vinden vooral nadelen van het verdwijnen van de grenzen en het meer open worden van onze economie’	25	35	38	30	31	21	15	7
Politieke onvrede^c: gemiddelde score	7	23	26	17	15	1	-7	-25
Schaalbaarheidscoëfficiënt Cronbachs alfa	0,84	0,80	0,78	0,80	0,81	0,79	0,80	0,80
N (=100%) =	7749	152	1323	822	2111	658	1759	802

^a De stellingen worden voorgelegd met vijf antwoordmogelijkheden van ‘zeer mee oneens’ via ‘oneens’, ‘neutraal’ en ‘eens’ tot ‘zeer mee eens’ en ‘ik weet het niet’. Vermeld zijn instemming (en afwijzing) als percentages van alle antwoorden.

^b Zie de tekst voor de betekenis van de zeven niveaus. Met het CART(Classification And Regression Tree)-algoritme van SPSS zijn per stelling de niveaus samengevoegd in twee intern zo homogeen mogelijke groepen opleidingsniveaus (de groep met de laagste percentages in het raster).

^c Samenvattende schaal van de acht stellingen met de oorspronkelijke antwoordmogelijkheden. Hoogste alfa bij deze acht (maar bij LA zou verwijdering van de ‘bekwame politici’ geen verlaaging opleveren).

Bron: Continu Onderzoek Burgerperspectieven 2014/1-2015/3 (SCP).

Op een schaal van -100 tot +100 variëren de gemiddelde politieke onvrede van de opleidingsniveaus van -25 bij universitair opgeleiden tot +26 bij mensen met lager beroepsonderwijs. Maakt men op basis van maximale interne homogeniteit een tweedeling (CART), dan staan HA/HB/HW tegenover alle lagere niveaus (tabel 1 onderin). Zoekt men zonder de beperking van een tweedeling naar de beste opdeling (CHAID), dan komt men op een driedeling met HW, HB+HA en dezelfde combinatie lagere niveaus.

De samenhang tussen opvattingen over globaliseringskwesties en opvattingen over politiek en politici lijkt misschien wat toevallig, maar is dat zeker niet. Empirisch gezien is de relatie tussen beide soorten opvattingen veel sterker dan die tussen opvattingen over het functioneren van de politiek en opvattingen over verdelingsvraagstukken of morele kwesties (Dekker en Den Ridder, 2014a). Het is bij nadere beschouwing ook wel begrijpelijk dat mensen die zich politiek machteloos voelen, ook afwijzend staan tegenover buitenlanders en de EU, en vice versa. Zoals ook wel blijkt uit toelichtingen van mensen op hun antwoorden op gesloten enquêtevragen, ligt daar vaak het gevoel aan ten grondslag genegeerd en benadeeld te worden, niet te behoren tot de mensen die de dienst uitmaken, en dus aan het kortste eind te trekken. Wie afwijzend staat tegenover migranten en EU, kan uit het feit dat de politiek vooralsnog de grenzen niet sluit en ons land zich evenmin terugtrekt uit de EU (integendeel, de Grieken maar geld blijft geven) makkelijk concluderen dat ‘Den Haag’ er niet voor hem is, maar voor ‘hun’ (de elite, de allochtonen, de vriendjes in Brussel etc.). Daar tegenover staan mensen vol zelfvertrouwen, die zich moeilijk kunnen voorstellen dat er geen rekening met hen wordt gehouden, en die menen wel overweg te kunnen met de grote wereld, eventuele externe dreigingen en interne culturele diversiteit (waarvan ze de nadelen sowieso minder aan den lijve ondervinden). Deze polariteit van zich op zijn gemak voelen en invloed menen te hebben op de politiek en de grotere wereld versus daar geen grip op hebben en zich overgeleverd voelen, is ons inziens dé politiek-culturele tegenstelling van onze tijd.

3.3. Achtergronden van de politiek-culturele tegenstelling

Hoe belangrijk is opleidingsniveau voor de verschillen in politieke onvrede in relatie tot andere kenmerken? Tabel 2 biedt de resultaten van een viertal regressieanalyses. Daarin is de middelste van de zeven opleidingsniveaus (i.c. MB) genomen als referentiecategorie voor de opleidingsniveaus, en zijn de laagste twee opleidingsniveaus samengevoegd. De afhankelijke variabele is politieke onvrede. In de eerste kolom wordt de mate van onvrede verklaard uit alleen opleidingsniveau. In de volgende drie kolommen worden achtereenvolgens andere demografische kenmerken, persoonlijkheidskenmerken (HEXACO)⁸ en indicatoren voor zelfvertrouwen toegevoegd.

Tabel 2. Opleidingsniveaus en andere achtergronden van politieke onvrede, bevolking van 18+, 2014-2015: regressiecoëfficiënten.

	1. opleidings- niveau	2. + demo- grafie	3. + persoon- lijkheid	4. + zelf- vertrouwen
constante	15	20	46	40
LA/LB	11***	9***	7***	4***
MA	2	1	1	0
(MB = referentiecategorie)				
HA	-14***	-13***	-12***	-8***
HB	-23***	-21***	-19***	-14***
HW	-40***	-37***	-34***	-25***
vrouw		-3**	-2	-2*
18-39 i.p.v. 40-65		-2*	-2*	-2**
65+ i.p.v. 40-65		-3**	-3**	-2**
huishoudinkomen lager i.p.v. modaal		2*	3**	-1
huishoudinkomen hoger i.p.v. modaal		-9***	-8***	-4***
persoonlijkheidskenmerken HEXACO ^a :				
integriteit (hoogste 50% scores)			-7***	-4***
emotionaliteit (hoogste 46%)			-0	-3***
extraversie (hoogste 53%)			0	3***
verdraagzaamheid (hoogste 40%)			-7***	-4***
zorgvuldigheid (hoogste 42%)			3***	2*
openheid (hoogste 52%)			-8***	-8***
heeft weinig grip op de eigen toekomst (37%) ^b				13***
wordt i.h.a. eerlijk behandeld (60%) ^b				-12***
vindt de meeste mensen te vertrouwen (58%) ^b				-11***
meent dat je heel voorzichtig moet zijn (43%) ^b				13***
verklaarde variantie	20%	21%	24%	40%
waarvan uniek door opleidingsniveau ^c	20%	13%	10%	5%

^a Tweedelingen van zes persoonlijkheidskenmerken volgens een verkorte HEXACO-meting (zie noot 8).

^b (Zeer) eens met de stellingen 'ik heb het gevoel dat ik weinig grip heb op mijn eigen toekomst' (37%), 'in het algemeen word ik eerlijk behandeld' (60%), 'over het algemeen zijn de meeste mensen wel te vertrouwen' (58%) en 'je kunt niet voorzichtig genoeg zijn in de omgang met mensen' (43%).

^c De extra verklaarde variantie wanneer opleidingsniveau als laatste wordt toegevoegd aan de andere kenmerken.

Bron: Continu Onderzoek Burgerperspectieven 2014/1-2015/3 (SCP).

Naarmate meer kenmerken worden toegevoegd, neemt de verklarende kracht van opleidingsniveau af. In de eerste kolom is het verschil tussen het laagste en hoogste niveau nog 51 (namelijk +11 minus -40), maar in de laatste kolom is het verschil geslonken tot 29 (namelijk +4 minus -24). De door opleidingsniveau uniek verklaarde

variantie neemt eveneens af, namelijk van 20% naar 5%. Het is niet zo dat de andere kenmerken allemaal opleidingsniveauverschillen 'weg verklaren'. Voor een deel gaat het ook om intermediaire kenmerken (door een hoger opleidingsniveau heeft men meer inkomen en wellicht ook meer geloof in grip op de toekomst en daardoor minder politieke onvrede). De nieuw toegevoegde factoren hebben elk afzonderlijk echter maar beperkte verklarende kracht. De effecten van sekse, leeftijd en huishoudinkomen komen niet in de buurt van het belang van opleidingsniveau, en ook de effecten van persoonlijkheidskenmerken zijn gering. De indicatoren voor zelfvertrouwen in de vierde kolom hebben wel relatief grote effecten op politieke onvrede. De meest saillante bevinding van deze analyse is echter het effect van een universitaire opleiding. Zelfs nadat alle andere kenmerken zijn toegevoegd, blijft deze factor het grootste verschil maken, en blijft de afstand tussen hbo'ers en wo'ers aanzienlijk (nog altijd 11 punten verschil in de vierde kolom). Over de oorzaken hiervan kunnen we geen uitspraak doen. Het kan zijn dat academici iets in hun opleiding hebben meegekregen waardoor ze zich beduidend minder politiek machteloos voelen dan andere Nederlanders, en beduidend positiever zijn over globaliseringskwesaties. Maar het kan ook zijn dat academici vanwege een genetische aanleg, hun opvoeding of de milieus waarin ze verkeren bepaalde houdingen ontwikkelen en vasthouden, zonder dat opleiding daaraan een specifieke bijdrage heeft geleverd. Hoe het ook zij, opleidingsniveau is stellig een sterke marker voor posities op de schaal voor politieke onvrede als centrale politiek-culturele dimensie van deze tijd.

4. OPLEIDINGSNIVEAUS EN ERVAREN TEGENSTELLINGEN

Hoe zit het nu met de subjectief ervaren tegenstellingen en de verschillende opleidingsniveaus? Eerder schreven we al dat opleidingsniveau nog geen sterk punt van identificatie is. Nederlanders zien weinig tegenstelling en conflict tussen lager- en hoogeropgeleiden. Hetzelfde beeld komt naar voren als wordt gevraagd hoeveel 'wrijving' mensen waarnemen tussen tegengestelde groepen, zo blijkt uit tabel 3. Men ziet betrekkelijk weinig wrijving tussen lager en hoogeropgeleiden, en veel meer tussen allochtonen en autochtonen en tussen de machthebbers en de rest van de bevolking.

Ook in deze tabel presenteren we weer zeven in plaats van de gangbare twee of drie opleidingsniveaus. Anders dan in tabel 1 zijn hier de zeven niveaus niet steeds ordinaal geordend. Zo zien bijvoorbeeld mensen met alleen lager onderwijs juist het minst wrijving tussen allochtonen en autochtonen. Samen met hbo'ers en academici zien mensen met alleen lager onderwijs het minst wrijving tussen elite en volk. Daarnaast zorgen de mbo'ers voor oneffenheden in de ordinale ordening. Vaker dan de naastgelegen opleidingsniveaus nemen zij wrijving waar tussen werkgevers en werknemers en tussen arm en rijk.

Interessant is opnieuw de positie van hoogeropgeleiden. Over het algemeen nemen zij (veel) minder wrijving waar dan de andere opleidingsniveaus. In vijf van de acht gevallen staan hbo'ers en academici tegenover de rest. Een belangrijke uitzondering is de relatie tussen allochtonen en autochtonen, waar de academici juist de meeste wrijving zien. In de samenvattende schaal blijkt dezelfde tweedeling als die we eerder

Tabel 3. Gepercipieerde maatschappelijke wrijving^a, bevolking van 18 jaar en ouder, 2014 (in procenten).

	allen	opleidingsniveaus ^b						
		LA	LB	MA	MB	HA	HB	HW
autochtonen en allochtonen	75	62	78	73	77	72	74	79
mensen die het in dit land voor het zeggen hebben en de rest van de bevolking	68	66	73	70	74	68	62	56
verschillende religieuze groeperingen	54	62	63	54	60	53	49	36
werkgevers en werknemers	50	62	55	50	54	51	43	43
arme en rijke mensen	47	55	54	47	51	48	41	40
hoog- en laagopgeleiden	39	52	46	49	41	37	32	29
ouderen en jongeren	39	51	45	43	43	39	33	29
zieke en gezonde mensen	29	43	39	30	27	26	23	19
perceptie van veel wrijving ^c	49	58	60	54	55	42	40	36
n	2.347	105	384	205	535	222	555	261

^a 'In alle landen is er wel eens wrijving tussen sociale groepen. Hoe groot is, volgens u, in Nederland de wrijving tussen de volgende groepen?' Antwoordmogelijkheden 1 (helemaal geen) – 10 (zeer veel wrijving). Omgezet in het niet (1-5) of wel (6-10). De groepen zijn geordend naar oplopende wrijving.

^b Zie noot b in tabel 1. Er is statistisch gezocht naar twee zo homogeen mogelijke groepen en de gerasterde niveaus vormen samen de groep die de minste wrijving ziet.

^c Schaal op basis van de rapportcijfers (Cronbachs alfa 0,86, in de opleidingscategorieën 0,84-0,87 met als uitschieter 0,92 bij LA; schaalbaarheid is nergens te verbeteren door een tegenstelling te schrappen).

Bron: Enquête Verschil in Nederland 2014 (SCP).

zagen, namelijk tussen enerzijds de mensen tot en met het mbo, en anderzijds de mensen vanaf havo. Laat men op de samenvattende 'perceptie van veel scheiding' een opdelingsalgoritme los zonder de tweedelingsrestrictie (CHAID), dan wordt hier dezelfde driedeling gevonden als in tabel 1: HW (minste perceptie van wrijving), HA+HB en de rest (meeste perceptie). De volgorde is in lijn met eerder onderzoek (Den Ridder et al. 2013; Spruyt 2014), maar opvallend is weer de bijzondere positie van academici.

Deze resultaten vormen een stimulans om in toekomstig onderzoek naar verschillen tussen opleidingsniveaus de academici er apart uit te lichten. Dit speelt *temeer* omdat dit misschien wel de groep is waar respondenten – de facto – aan denken als wordt gerefereerd aan 'de mensen die het voor het zeggen hebben in ons land'. Daar is zeker reden toe. Bovens en Wille (2011) hebben laten zien dat kabinet en parlement steeds meer gedomineerd worden door academici, en dat ook in andere vormen van politieke participatie het aantal hogeropgeleiden en academici onevenredig groot is. Over wie de 'movers and shakers' zijn in het bedrijfsleven, zijn minder cijfers voor handen, maar ook hier is het uitermate waarschijnlijk dat hogeropgeleiden de boven-ton zullen voeren. Meer in het algemeen kan men zeggen dat naarmate de samenleving meritocratischer van karakter is, per definitie de mensen 'die het voor het zeggen hebben' beter zullen zijn opgeleid dan 'de rest van de bevolking'. Dat de meeste mensen geen tegenstelling zien tussen lager- en hogeropgeleiden, betekent dus niet per se dat die tegenstelling niet bestaat. Mogelijk wordt zij echter pas voel-

baar en zichtbaar als men de labels verandert, en in plaats van een tegenstelling tussen opleidingsniveaus spreekt van een tegenstelling tussen maatschappelijke machts- en beïnvloedingsposities.

5. CONCLUSIES: EEN STEVIGE POLITIEK-CULTURELE TEGENSTELLING EN EXTREME ACADEMICI

Is er in Nederland wel of geen sprake van een scheidslijn tussen lager- en hogeropgeleiden? Zoals we hebben gezien, valt die vraag niet met een ondubbelzinnig ja of nee te beantwoorden. De zaak ligt genuanceerd. Eén van de nuances is de vraag of we het hebben over de verschillen in de samenleving, of over de verschillen in wat we ‘de politieke ruimte’ zouden kunnen noemen. De nieuwe data die we in dit hoofdstuk hebben gepresenteerd, laten zien dat voor zover er een scheidslijn of tweedeling in Nederland bestaat, de politiek ruimte op iets andere wijze in tweeën is gedeeld dan de samenleving als geheel.

In de Nederlandse samenleving kunnen we (nog) niet spreken van een volledige sociale scheidslijn. Gemiddeld zijn er behoorlijke verschillen tussen hoger- en lageropgeleiden in materiële condities, gezondheid, en hun sociale netwerken overlappen nauwelijks, en mede daardoor leven zij in verschillende belevingswerelden. We zien echter nog niet, zoals tijdens de verzuiling, een uitgesproken emotionele identificatie met de eigen opleidingsgroep. Er is dan ook nauwelijks sprake van doelgerichte organisatievorming rondom opleidingsniveaus. En, belangrijk voor deze conclusie, er is zeker geen sprake van twee massieve en gescheiden blokken zonder groepen daar tussen in, integendeel. De meeste Nederlanders nemen nog altijd een tussenpositie in. Het SCP spreekt daarom niet alleen van een clubsandwich, maar ook van een ‘zachte tweedeling’.

Beperken we ons tot de politieke sfeer en de verschillen in voorkeuren en houdingen tegenover de overheid en maatschappelijke strijdpunten, dan liggen de kaarten iets anders. We hebben in dit hoofdstuk meer bewijsmateriaal kunnen aandragen voor een sterke politiek-culturele tegenstelling tussen burgers met zelfvertrouwen en openheid tegenover politiek en globalisering en burgers die het gevoel hebben machteloos te zijn en *overruled* te worden. Deze veelomvattende dimensie van politieke onvrede is sterk verankerd in verschillen in opleidingsniveau. Dit hoofdstuk heeft ook laten zien dat we daarbij niet te snel van een twee- of driedeling van opleidingsniveaus moeten uitgaan. Als er een simpele indeling nodig is, dan is die tussen mensen met een mbo-opleiding of lager enerzijds, versus mensen een havo/vwo-opleiding of hoger anderzijds. Is er ruimte voor ‘meerdere delingen’, dan verdient het aanbeveling vaker te kijken naar universitair opgeleiden als aparte categorie, en deze niet samen te voegen met hbo’ers tot ‘hogeropgeleiden’.

De academici staan vaak ver af van de lager- en middelbaar opgeleiden. Deze verdeling in attitudes loopt parallel met de verdeling van posities in de politieke ruimte. Daar worden machts- en beïnvloedingsposities vooral bezet door academici. Dat deze categorie sterk afwijkende opvattingen over globaliseringskwesties en een aanzienlijk groter politiek zelfvertrouwen koppelt aan een milde kijk op de relatie tussen ‘de mensen die het in dit land voor het zeggen hebben en de rest van de bevolking’ is niet zonder risico.