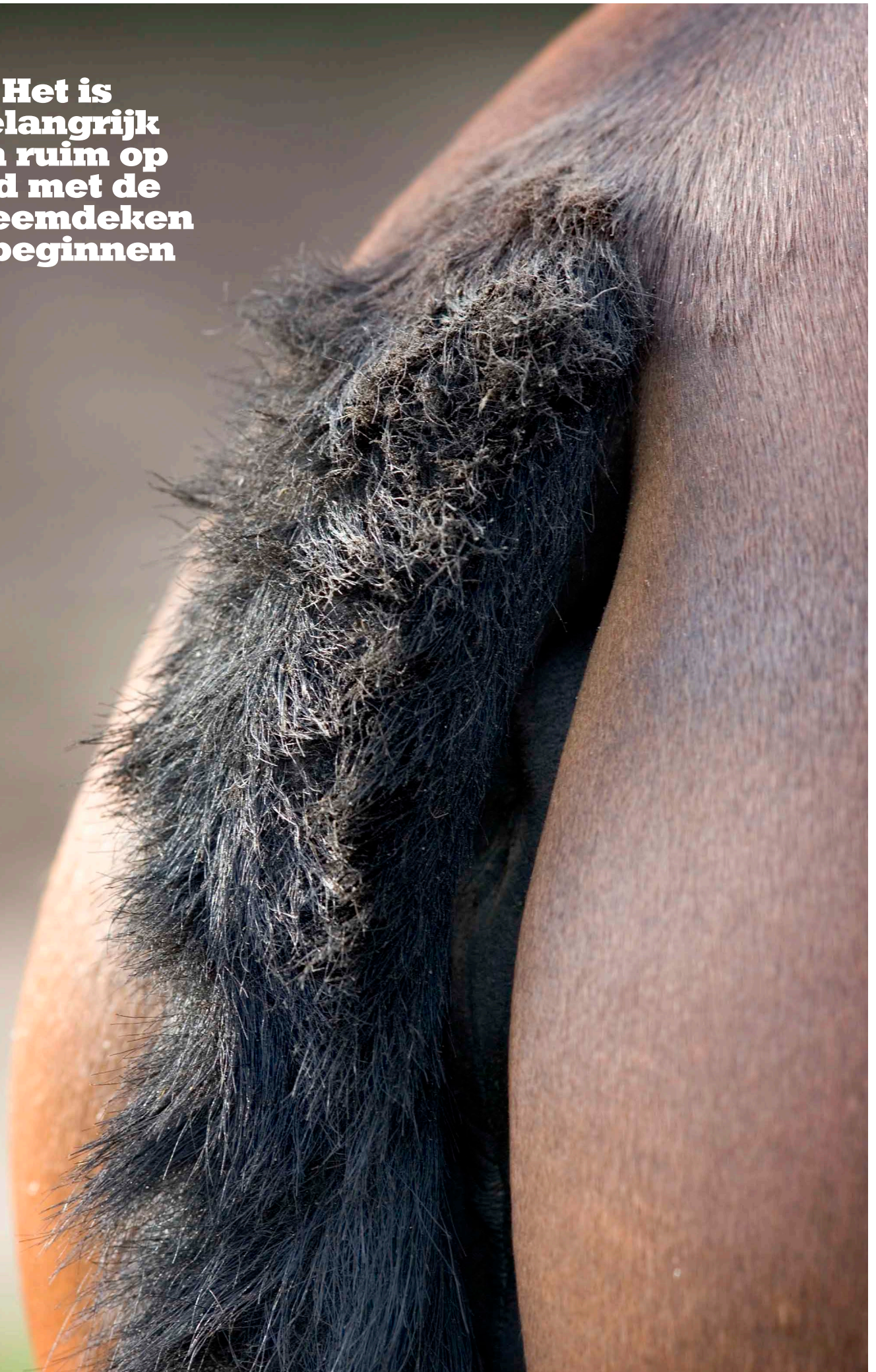


**Het is  
belangrijk  
om ruim op  
tijd met de  
eczeemdeken  
te beginnen**



# VOORKOM STAART- EN MANENECZEEM

Als de temperatuur stijgt, begint weer het seizoen van staart- en maneneczeem. Deze aandoening wordt ook wel zomereczeem, zomerschurft of insectenovergevoeligheid genoemd. Wat is het en hoe kun je het voorkomen?

TEKST EN FOTO'S **MARIANNE SLOET**

**D**e oorzaak van staart- en maneneczeem (SME) is een overgevoeligheid voor stoffen uit het speeksel van knutten (*Culicoides*). Knutten zijn heel kleine mugjes die je op mooie zomeravonden soms in wolken ziet hangen tegen een bosrand en die ook mensen kunnen prikken. Of een paard wel of niet overgevoelig is voor het speeksel van deze knutten hangt onder meer samen met zijn aanleg. In bepaalde families komt SME veel meer voor dan in andere. Dat is in de Fries, de Shetlander, de Jjslander en de Gelder-

**Met een goede insectenwerende deken kan het paard gewoon lekker naar buiten.**



lander in onderzoek uitgebreid bewezen, maar geldt vast ook voor andere rassen. Mogelijk spelen nog meer factoren een rol, die nu nog onvoldoende bekend zijn.

## VOORKOMEN VAN KNUTTEN

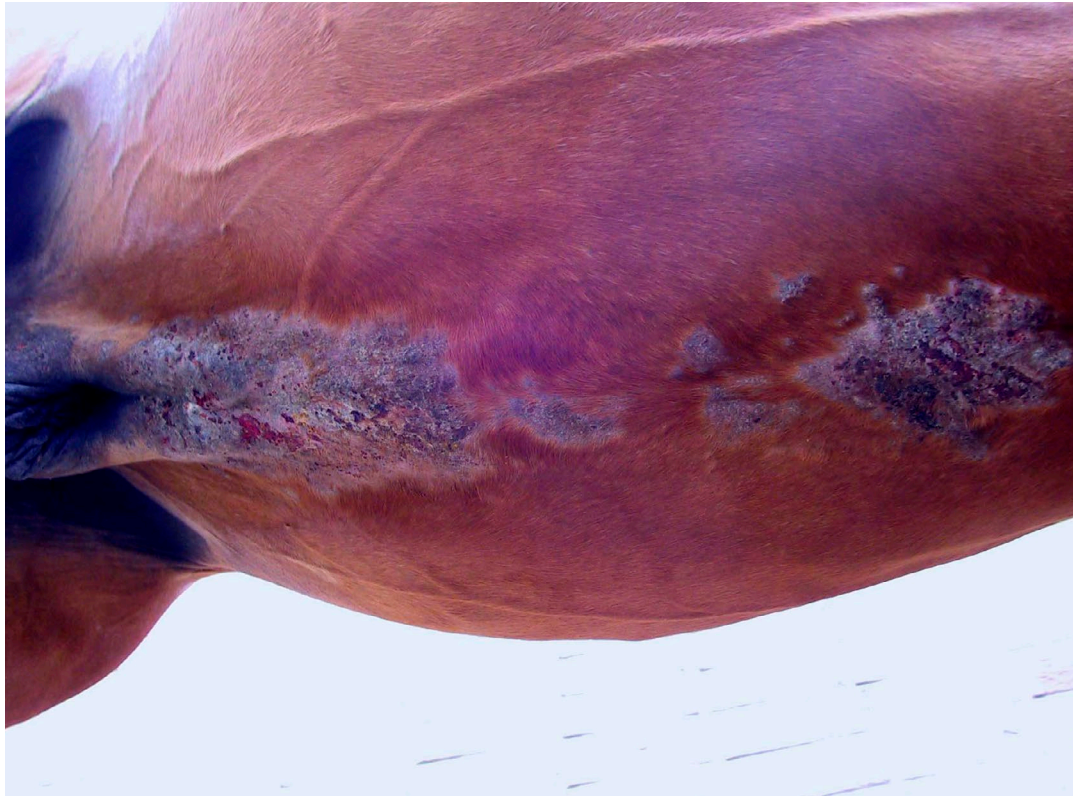
Knutten houden van bosrijke gebieden met beschutting en hebben verder vochtige gebieden nodig voor het leggen van hun eitjes. Ze houden niet van kou en vermenigvuldigen zich niet onder de 5°C. Hoewel er niet veel onderzoek is, komen na een koude winter de knutten doorgaans in kleine aantallen en pas later in het voorjaar. Knutten kunnen verder niet zo goed vliegen en houden dus niet van winderige plekken. De Engelsen zeggen niet voor niets dat je een paard met SME op een winderige heuvel moet laten grazen. Helaas hebben wij weinig heuvels en moeten wij andere maatregelen nemen om te voorkomen dat paarden die gevoelig zijn voor SME, worden gebeten. Knutten zijn het actiefst in de avondschemering, maar alleen dan opstallen is voor een echt gevoelig paard niet voldoende.

## SYMPTOMEN

De meeste paarden met SME hebben jeuk aan manen en staart en gaan daar aan schuren. Daar komt de naam dan ook vandaan. De buik kan ook meedoen en soms heeft een paard alleen maar last van jeuk op de buik. In zulke gevallen is SME dus wat moeilijker te herkennen. Verder treden de symptomen alleen in het voorjaar, de zomer en de herfst op omdat knutten niet goed gedijen wanneer het koud is. De symptomen worden meestal vanaf twee- à driejarige leeftijd gezien. Sommige paarden beginnen al vroeger en andere later, mogelijk omdat ze dan pas in contact met knutten komen.

## ONDERZOEK

De universiteiten van Utrecht en Wageningen hebben de laatste jaren veel onderzoek naar SME gedaan en er zijn al meerdere promovendi op dit onderzoek gepromoveerd. Het streven is om het allergeen (de stof die de allergie opwekt) uit de knutten te isoleren en 'na te maken', omdat het uit



Soms heeft een paard alleen jeuk op de buik, zoals deze vijfjarige Arabische ruïn. In zulke gevallen is SME dus moeilijker te herkennen.

## Voor SME is geen behandeling, maar je kunt wel tijdig maatregelen nemen

de knut isoleren veel te omslachtig is. De belangrijkste knutten die in ons land SME veroorzaken (*Culicoides obsoletus*) kunnen niet kunstmatig worden 'gefokt' en dus moeten alle knutten voor onderzoek in het wild worden gevangen. De eerste stappen voor een kunstmatig allergeen zijn gezet, maar dat is nog maar een stapje in de goede richting. De hoop is om in de toekomst door een serie prikken met weinig allergeen de reactie op knuttenbeten te verminderen, maar zover is het nog niet.

### BEHANDELEN

Er is geen goede behandeling voor SME. De jeuk kan worden onderdrukt door middel van corticosteroiden, maar aan het geven van deze hormonen kleven grote nadelen. Zo kunnen paarden en pony's die daar gevoelig voor zijn, hoefbevangenheid ontwikkelen. Het paard met jeuk volledig tussen schrikdraad zetten voorkomt wel dat hij schuurt en manen en staart beschadigt, maar is uitermate dieronvriendelijk. Daarbij zal het paard andere dieren in de groep steeds 'vragen' om hem te krabben en dit kan tot veel onrust in een koppel leiden.

### OP TIJD ONDER DE DEKEN

Het beste is dus om te voorkomen dat een gevoelig paard door knutten wordt gebeten. Dit kan natuurlijk door het paard altijd binnen te houden, maar dat is niet paardvriendelijk. Ook is het lang niet altijd mogelijk het paard op een winderige plek te weiden. Daarom is het doorgaans beter het om het paard lekker buiten te laten lopen met een goede insectenwerende deken. Er zijn diverse fabrikanten die uitstekende knuttendekens maken. Die dekens hebben doorgaans ook een halsdeel en een buikdeel. Soms is een hoofdkap nodig. Paarden met SME lijken de dekens graag te dragen. Je kunt de dekens combineren met insectenwerende middelen. Het is heel belangrijk om ruim op tijd met de dekens te beginnen, want als het paard eenmaal is gebeten en dus veel jeuk heeft, wordt een nieuwe deken snel stuk gemaakt. Soms zijn de knutten eind maart of begin april alweer terug.

Als je weet of denkt dat jouw paard of pony SME heeft, overleg dan vroegtijdig met de dierenarts wat in jouw omstandigheden de beste oplossing is om dit seizoen de problemen voor je paard zo veel mogelijk te voorkomen. 🐾



De boosdoener bij staart- en maneneczeem is deze, in werkelijkheid minuscule, knut.

Prof. dr. Marianne Sloet is als hoogleraar Inwendige Ziekten van het Paard werkzaam bij de Universiteitskliniek voor Paarden in Utrecht.  
[www.diergeneeskunde.nl](http://www.diergeneeskunde.nl)