

# Laat ons met rust, het gaat toch goed?

## Een terugblik op vijftig jaar herindeling NW Utrecht

Bovengenoemde kreet is voor het eerst te horen in 1958 wanneer de provincie Utrecht probeert in de Vechtstreek een aantal piepkleine gemeenten samen te voegen. Tien jaar later is het zover en de rust lijkt weergekeerd. In 1972 klinkt de kreet opnieuw want de provincie wil alle gemeenten in noordwest Utrecht in één gewest samenvoegen. "Utrecht, provincie in gewesten" heet het ambitieuze plan. Maar dat plan blijkt te hoog gegrepen. Veel te hoog. In 1975 valt alles stil. Maar niet voor lang. Samenvoegen doe je stukje bij beetje, denken de provinciale bestuurders. Net als bij een legpuzzel. In 1989 is het volgende stukje aan de beurt: Het veenweidegebied van de rondevenen. Als dat achter de rug is, is de puzzel voltooid, denken velen. Maar ook dat blijkt een misvatting. De tijden zijn veranderd en de herindeling van NW Utrecht heeft nog steeds niet het beoogde doel bereikt. De puzzelstukjes dienen opnieuw in elkaar geschoven, maar nu op een steviger ondergrond. Het inmiddels hecht verankerde veenweidegebied moet de Vechtstreek die ondergrond bieden.

### Terug naar de jaren vijftig

Laten we eens teruggaan naar de jaren vijftig. De oorlog is afgelopen, de wederopbouw is in volle gang en overall heerst rust, orde en discipline. Op 1 september 1958 ontvangen B&W van de gemeente Abcoude een strikt vertrouwelijke brief met als onderwerp "Grenswijziging Vechtstreek". De inhoud is duidelijk: "Het komt ons zeer gewenst voor om ook uw gemeente bij de samenvoeging van Nigtevecht, Vreeland en Loenen te betrekken", schrijft het dagelijks bestuur van de provincie Utrecht. "Wij willen daarom met u van gedachten wisselen met een commissie uit ons college. Onze gedachten gaan uit naar samenvoegen van Nigtevecht en Vreeland met Loenen behoudens een correctie van de grens met deze gemeenten en Abcoude. Voorts overwegen wij het kasteel Loenersloot en het dorpje met die naam bij Loenen te brengen". Een week later blijkt het echte doel van de provincie Utrecht. Het vormen van grotere en meer bestuurskrachtige gemeenschappen die aansluiten aan de her-

ziene meer zuidelijk gelegen gemeenten. De reacties liegen er niet om. Loenen vindt de nieuw gedachte gemeente veel te uitgestrekt. Een kwalijke zaak. Nigtevecht wil bij Weesp en als dat niet kan dan bij Abcoude, maar liever niet bij Loenen. Abcoude zelf heeft geen bezwaar om het stuk gebied tegenover het Merwedekanaal naar Vreeland c.q. Loenen te brengen mits de inwoners ermee instemmen. De overgang van een deel van het slot Loenersloot naar Loenen liever niet, tenzij de provincie kan aantonen dat het slot ten onrechte is gelegen buiten het gerecht waartoe het ooit heeft behoord. "Ons inziens kan Nigtevecht beter bij Vreeland", besluit Abcoude.

### De onderbouwing

In oktober 1958 komt het provinciebestuur met een verklaring aan alle betrokken gemeenten in de Vechtstreek. *"Reeds geruime tijd bestaan er bij ons college plannen tot een meer verantwoorde herindeling van de Vechtstreek. In 1949 gingen Maarssen en Maarsseveen samen, Breukelen St Pieters en Breukelen Nijenrode volgden. Zij vormden de inleiding. Sindsdien is tussen 1953 en 1957 het gebied van de gemeente Maarssen uitgebreid als gevolg van de grenswijziging met de stad Utrecht. In aansluiting daarop hebben wij in mei 1958 aan de gemeenten Breukelen, Kockengen, Loenen, Ruwiel en Loenersloot voorgesteld Ruwiel en Loenersloot op te heffen en Breukelen, Kockengen en Loenen opnieuw in te delen. Bij nadere overweging verdient het echter aanbeveling de hele Vechtstreek erbij te betrekken. Een terugblik maakt dat duidelijk. Maarssen is een levenskrachtige gemeente geworden. Breukelen ontwikkelt zich tot een beperkt streekcentrum met een verzorgend karakter. In Loenen, Vreeland en Nigtevecht blijft industriële ontwikkeling achter. Deze gemeenten hebben een landelijk karakter en dat hoort zo te blijven. Dus geen industriële vestigingen daar. Daarom ook een herziening van de indeling van Vreeland en Nigtevecht en een deel van Abcoude. Loenen wordt hierbij 5000 inwoners groot. Het slot hoort bij Loenen vanwege de naam", aldus de provincie.*

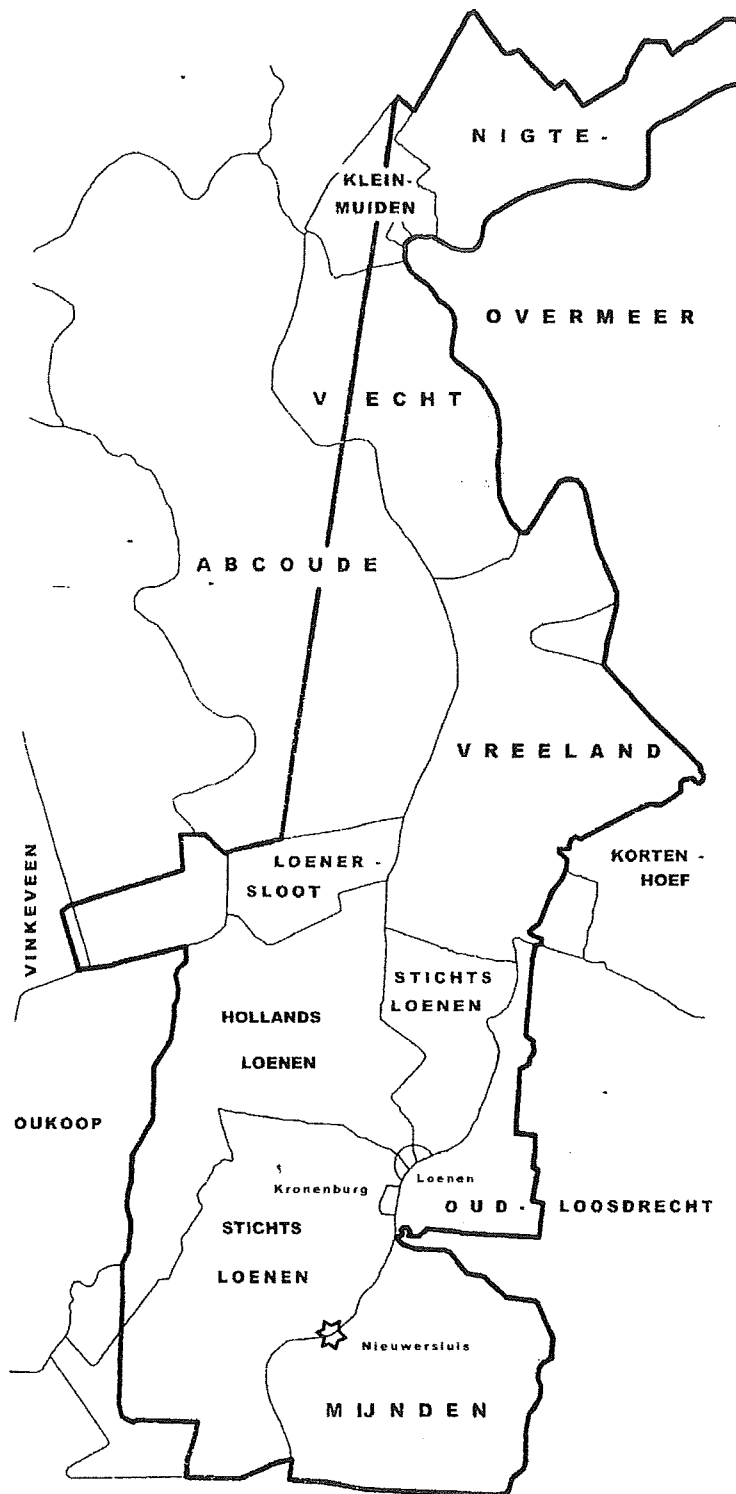
## Een onafhankelijke voorzitter

In december 1958 komen de betrokken gemeenten met elkaar overeen om Dr J. Noteboom, oud-burgemeester van Voorburg, een gezamenlijk rapport te laten samenstellen waarin de voorgestelde grenswijzigingen worden belicht. In februari 1959 komt diens eerste nota. Vreeland en Nigtevecht hebben een eigen karakter dat behouden moet blijven. Tussen Amsterdam en Utrecht moet geen aaneenschakeling van fabrieken, kantoorgebouwen en woningen verrijzen. Het middengedeelte van de Vechtstreek moet als weidegebied worden opgehouden. Het provinciebestuur meent dat het inwonertal de maatstaf is voor bestuurs- en draagkracht en stelt dat op 5.000 inwoners. "Waarom niet 10.000 of hoger?", vraagt Noteboom. Zijn nota betwijfelt namelijk de correctheid van het voorstel. Denk bij draagkracht ook eens aan het verschil tussen grote en kleine gemeenten. De raden van de gemeenten Nigtevecht, (990 inwoners) Vreeland (1290), Loenersloot (701) en Ruwiel (750) wijzen de voorstellen van de provincie af. Er zijn onvoldoende termen aanwezig. Zij willen zelfstandig blijven!

## Het wetsvoorstel

Na ampel overleg in het provinciehuis komt in mei 1960 de minister van Binnenlandse Zaken (BiZa) op bezoek. "Liever geen herhaling van eerder geuite standpunten", had hij vooraf laten weten. In september volgt het wetsvoorstel. De eerste zin is formeel en luidt: "Wij Juliana bij de gratie Gods Koningin der Nederlanden, Prinses van etc. etc. Allen die deze zullen zien of horen, Saluut! doen te weten: Alzo Wij in overweging genomen hebben dat het a) wenselijk is de gemeentelijke indeling van de Vechtstreek te herzien en b) wijziging te brengen in het grensbeloop. Zo is het dat Wij de Raad van State gehoord, hebben goedgevonden en verstaan, gelijk Wij goedvinden en verstaan bij deze opheffing en instelling van gemeenten..." En dan volgen veertien pagina's tekst die diep ingaan op de begrenzing van het gebied. Nigtevecht is uit het voorstel gehaald en bij Vreeland gevoegd als nieuwe gemeente.

In november 1960 vraagt Abcoude de betrokken inwoners schriftelijk hoe zij denken over het deel van Abcoude dat naar Loenen gaat. Die willen geen veranderingen. Ook de openbare vergadering in december in het Provinciehuis brengt geen nieuwe zienswijzen aan het licht. De gemeenteraden blijven bij het standpunt.

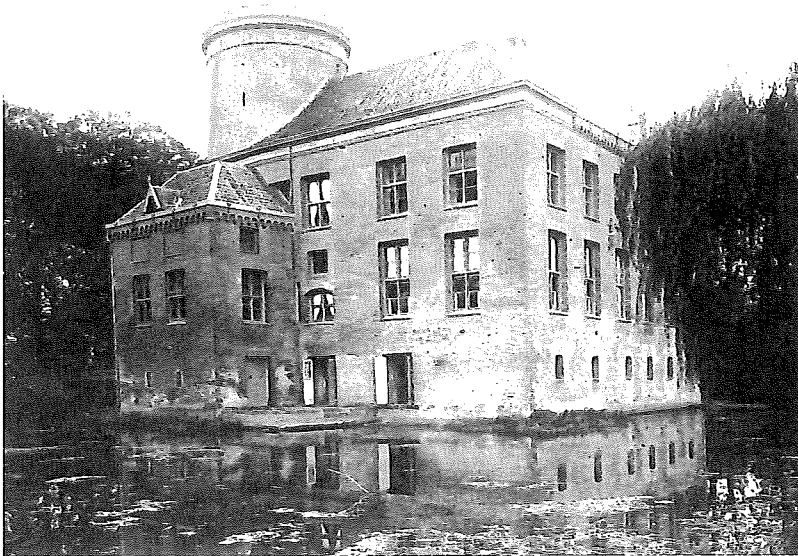


Een kaart uit 1963 waarop de huidige grens met de gemeente Loenen staat aangegeven. Ontwerp A.M. Fafianie met dank aan HKGL

"Het voorgestelde is in strijd met het algemene belang, het streekbelang en het gemeenschappelijke belang."

## Het uiteindelijke advies

In april 1961 volgt het advies van het provinciebestuur aan BiZa. "Hangende de afhandeling willen wij geen details bekendmaken", schrijven zij de betrokken gemeenten. Op 30 januari 1962 tenslotte wordt via een koninklijke boodschap die geheimzinnigheid openbaar gemaakt. Een maand later reageert Dr. Noteboom: "Het



*Het Slot Loenersloot; een pronkjuweel dat we in 1963 kwijtraakten aan de nieuwe gemeente Loenen.*

voorstel van de provincie blijkt door BiZa letterlijk overgenomen met slechts hier en daar een technische wijziging. De regering stelt het behoud van het streekeigen karakter voorop en corrigeert het onredelijk verloop van gemeentegrenzen, rekening houdend met de wensen van de plaatselijke bevolking. Geen rekening is gehouden met het standpunt van de gemeenten dat het voorstel onnodig ingrijpend en ondoeltreffend is. Per 1-1-1963 gaan de gemeenten Loenen en Vreeland over in een nieuwe gemeente Loenen. De gemeenten Loenersloot en Ruwiel worden opgeheven. Loenersloot gaat naar Loenen en Ruwiel naar Kockengen en Breukelen.

### **Als maar groter**

Dat provincie en rijk meer willen blijkt een paar jaar later. Onder druk van BiZa, die de wet gemeenschappelijke regelingen tussen gemeenten wil wijzigen, wordt door de provincie in september 1970 gewestvorming van stal gehaald. Weer een poging om de gemeenten in NW Utrecht samen te voegen. Op 13 mei 1971 komen de burgemeesters van Abcoude, Breukelen, 's Graveland, Kamerik, Loenen, Loosdrecht, Nederhorst den Berg, Vinkeveen-Waverveen, Vleuten, De Meern, Zegveld, Kockengen en Nigtevecht, bijeen om daarover te praten. Naar goed Nederlands gebruik besluiten zij eerst een werkgroep op te richten. In januari 1972 komt die werkgroep met de nota 'Vorming Gewest Groen Middengebied' met Woerden als centrumgemeente. Die nota gaat naar 27 gemeenten met totaal 151.000 inwoners. Eind 1972 komt de provincie Utrecht met een juichende nota 'Utrecht,

provincie in gewesten'. Een van die gewesten is het eerder voorgestelde groene middengebied. De reacties op de nota liegen er niet om. Veel te groot die gewesten. De Vechtstreek moet er niet aan denken om Woerden als hoofdplaats te erkennen. Het gaat toch goed, laat ons met rust. Pas in de zomer van 1975 gaat BiZa overstag en trekt het voornemen in om Nederland te verdelen in 26 provincies waarin 44 gewesten.

### **Maar we zijn er nog steeds niet**

Het is januari 1989. De herindeling van de Vechtstreek en de vorming van de gemeente De Ronde Venen lijken voltooid. Vooral dat laatste ging niet zonder slag of stoot. Vinkeveen, bijna artikel 12 gemeente, heeft lijken in de kast nagelaten. Dan,

halverwege de jaren negentig, blijkt Abcoude in moeilijkheden. Ook Breukelen en Loenen kunnen de broek niet meer zelfstandig ophouden. De herindeling van de Vechtstreek moet worden overgedaan en de goed bij kas zittende gemeente De Ronde Venen moet dit keer meedoen, meent de provincie Utrecht. In het voorjaar van 2007 activeert zij volgens de wet "Algemene regels herindeling" een procedure om per 1 januari 2010 Abcoude, Breukelen, De Ronde Venen en Loenen samen te voegen tot één gemeente. In januari 2009 volgt het voorstel tot wet voor de nieuwe gemeente Vecht en Venen. En weer herhaalt de geschiedenis zich. Weer gaan de kleintjes dwarsliggen. Wat moeten we met dat veenweidegebied meent Breukelen. Veel te ver weg en dan ook nog die A2, die spoorbaan en dat kanaal er tussen in. Wijdemeren is veel dichterbij. Loenen is wat gematigder. Liever samen met Breukelen, maar als het niet anders kan, dan... Op 18 november 2009 komt BiZa met een nota van wijziging. Abcoude per 1 januari 2011 samen met De Ronde Venen en Loenen met Breukelen samen met Maarssen. Op 24 november 2010 volgen de uitgestelde verkiezingen voor twee nieuwe gemeenteraden. Ze laten verrassende resultaten zien. Vier jaren lang zijn rijk en provincie bezig geweest de zoveelste herindeling van NW Utrecht te realiseren. Vier jaar lang heeft dat voor veel extra werk in de betrokken gemeenten gezorgd. Zal de geschiedenis zich straks weer herhalen?

*Joop Frankenhuisen  
Wilnis*