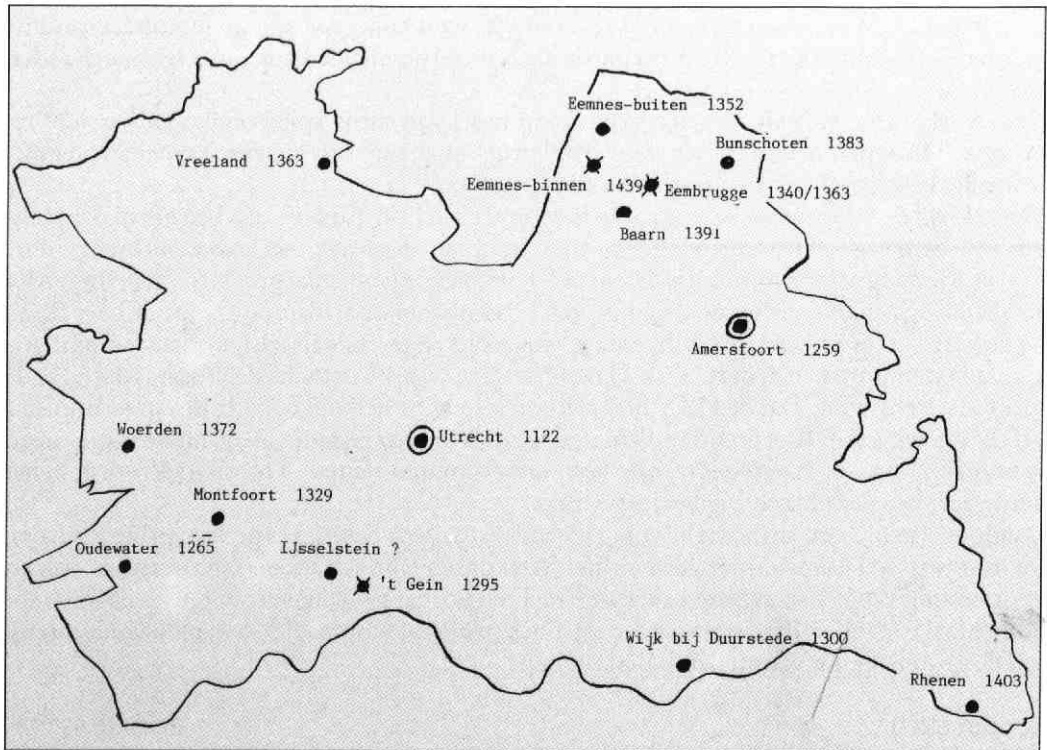


Afb. 1. De steden in de huidige provincie Utrecht met jaren van stadsrecht.



IJSSELSTEINSE STADSMUUR, BEPROEFD WEERBAAR

HOOFDSTUK 1

Wat maakte IJsselstein tot stad?

In de huidige provincie Utrecht liggen vijftien plaatsen die in de Middeleeuwen een stadsrecht van de landsheer hebben gekregen.¹ Zeven daarvan konden tijdens de late Middeleeuwen nog nauwelijks als steden worden aangemerkt en sommige hebben inmiddels hun status van ZELFSTANDIGE GEMEENTE verloren.

Van de overige acht hebben er slechts twee – Utrecht en Amersfoort – een werkelijk stedelijke allure genoten, terwijl de rest alleen al qua oppervlak en inwonertal het niveau van dorp maar nauwelijks ontstegen is. Het is duidelijk dat het verkrijgen van stadsrecht geen garantie bood voor de uiteindelijke ontwikkeling tot een échte stad.

Velen weten dat IJsselstein van oudsher een stad is, maar slechts weinigen kunnen zich een beeld vormen van wat *'stad-zijn'* in de Middeleeuwen precies inhield. Het heeft ook veel moeite gekost om tot een definitie van het begrip *'stad'* te komen, doch tegenwoordig wordt algemeen de navolgende gehanteerd: *'een stad is een nederzetting met centrale functies, waaraan zij haar verscheidenheid in de sociaal-economische structuur, haar relatief dichte bevolking alsmede een tegenover de omgeving afstekend uiterlijk en een eigen mentaliteit dankt. De samenstelling van die centrale functies bepaalt mede het karakter van de agglomeratie.'*²

Het zestal criteria dat bij deze definitie wordt gehanteerd, wordt hierna puntsgewijs toegepast op IJsselstein. Deze criteria hebben in de IJsselsteinse geschiedenis niet op elk moment een zelfde mate van voortzetting genoten, behoudens de constante die voor iedere stad gold en nog geldt: de eigen individualiteit ten opzichte van andere steden.

A – termen die in de Middeleeuwen zelf voor de stad worden gebruikt

De oudste vermelding van IJsselstein treft men aan in een oorkonde van 7 november 1279³ waarin Gijsbrecht van IJsselstein verklaart dat zijn ouders en voorouders – uit een tak van de Van Amstels – *'die heren geweest hadden over Benscoep al, over Polsbroec, die een side langhes, ende tot IJsselstein, dat daertoe behoert.'* Verder in het stuk spreekt hij over de dagelijkse gerechten van het Utrechtse kapittel van St. Marie gelegen te IJsselstein, over zijn huis (lees: kasteel) aldaar en de hofsteden en *'luden'* van die plek. In bredere zin brengt hij ook het *land van IJsselstein* ter sprake en de IJssel die voor de nederzetting loopt. Uit de door hem gebruikte benaming *'land van IJsselstein'* mag worden geconcludeerd dat met IJsselstein in deze tijd bedoeld wordt een nederzetting van boeren langs de IJssel, geflankeerd door een stenen kasteel, welke plaats al tenminste twee generaties samen met Benschop en Noord-Polsbroek aan een Benschopse-IJsselsteinse tak van de Van Amstels heeft behoord.

In een acte van 17 oktober 1321 heeft IJsselstein voor het eerst de veelzeggende status van *'poort'* als Gijsbrecht en zijn zonen spreken van *'alsulc goet alse onse ouders en wi plaghen te houden van den grave Florens, dat es dat huus tot Yselsteyne ende den gront met twe ende dertich morgen lands daer dat huus ende poerte op staet.'*⁴

'Poort (poerte)' is afgeleid van het Latijnse 'portus', wat in de Romeinse tijd haven of handelsstad betekende (een beroemde portus was Ostia). In de late Middeleeuwen werd de term nog uitsluitend voor kleinere steden gebruikt, met als Latijnse equivalent 'oppidum'.

De veronderstelling is gerechtvaardigd dat in 1321 de nederzetting IJsselstein in de ogen van tijdgenoten stedelijke kenmerken vertoonde die voordien niet of niet... noemenswaardig aanwezig was. Vanaf 1321 blijft deze term in zwang en het wekt daarom geen verwondering dat de uitbreiding van IJsselstein (voor het eerst) in 1344⁵ wordt aangeduid met 'Nieuwpoort'. In de loop van de 14e eeuw zien we in de rechtsbronnen van IJsselstein ook de term van 'stad/stede' gebruikt worden. Een belangrijke oorkonde uit 1331 spreekt van 'poorters' van IJsselstein. Mw Drossaers verbindt er een vroegere verkrijging van stadsrecht aan in tegenstelling tot Louise van Tongerlo, die er niet automatisch een stadsrechtverlening aan koppelt.⁶ Hieruit blijkt het gewicht dat aan een privilege van stadsrechten verbonden werd: bijna als een volstreekte voorwaarde. Mogelijk geldt voor IJsselstein dat deelprivileges de plaats hebben ingenomen van stadsrechten.

B – begrenzing van de stad en de totale stadsvrijheid

STAD. Werd in de oorkonde van 1279 de nederzetting nog vaag omschreven als een aantal hofsteden (boerderijen) langs de IJssel, in een document uit 1321 wordt de oppervlakte nauwkeurig bepaald op 32 morgen (zijnde 27,2 ha). Dit komt globaal overeen met de totale oppervlakte van:

- het kasteelterrein met de bijbehorende 'Hofkamp' (2 ha);
 - het oude stadsdeel (11 ha);
 - de stadsuitbreiding 'Nieuwpoort' (11,5 ha) en
 - de stadsgrachten (1,5 ha),
- in totaal uitmakend 26 ha.

De consequentie van de vermelding uit 1321 is dat het stadsterrein toen al was afgepaald, wat niet zeggen wil dat het ook geheel was bebouwd en omgracht, zoals hierna nog zal worden uiteengezet.

STADSVRIJHEID. Hiermede wordt bedoeld het gehele stedelijk rechtsgebied ofwel het schoutambt IJsselstein, dat in oppervlakte vergelijkbaar was met dat van de gemeente IJsselstein tot aan 1989. Voor IJsselstein is 'stadsvrijheid' een oneigenlijke term, want men sprak en schreef hier altijd over 'het land van IJsselstein'. Het is opvallend dat dit rechtsgebied in geen statuut of privilege precies is afgebakend, zoals dat bijvoorbeeld wel het geval is in het stadsrecht van Montfoort (1329). Maar zoals reeds is gezegd, IJsselstein mist (geschreven) stadsrechten.

Het is interessant om te achterhalen hoe het schoutambt van IJsselstein is ontstaan. De rechten op de grond behorende tot 'het land van IJsselstein' hebben een complexe ontwikkeling doorgemaakt. Tussen ca. 1260 en 1319 is die ontwikkeling als het ware gekanaliseerd en kwamen de rechten op dat gebied volledig in handen van de graaf van Holland. Als leenheer gaf hij het vervolgens in handen van zijn leenmannen uit het geslacht Van Amstel-Van IJsselstein, die van huis uit tot de Stichtse adel behoorden en diensten waren verschuldigd aan de bisschop van Utrecht, de aartsrivaal van de graaf van Holland!

Voor wat betreft 'het land van IJsselstein' moet onderscheid worden gemaakt tussen de Amstelse-, Kuikse- en Hollandse lenen alsmede de overige particuliere rechten en bezittingen met het geestelijk goed.⁷

AMSTELSE EN HOLLANDSE LENEN. Daartoe behoorden kasteel, stad en goed ten noorden van de kasteelgracht; het halve gerecht Opburen (ten zuiden van de stad) en de halve visserij in dat gerecht.

De kern van het AMSTELSE goed lag niet in IJsselstein, maar omvatte hoog en laag gerecht van Benschop en Noord-Polsbroek, met de tienden aldaar, de kerkgift van Benschop en twee hoeven land aan de 'oude hofstede' van Benschop. In die oude hofstee moeten we hoogstwaarschijnlijk een versterkt huis zien op de plaats waar de dorpskern met de middeleeuwse parochiekerk zich heeft ontwikkeld. Dit goed was door de bisschop van Utrecht op een

onbekend tijdstip, wellicht in het begin van de 13e eeuw, als dienstmansgoed aan de Van Amstels uitgegeven. Ook het huis Snellenburg was aan het Van Amstel goed verbonden. In 1285 zijn deze te Benschop gelegen goederen aan graaf Floris V van Holland gekomen en na zijn doodslag in 1296 werd de heer Van Amstel wegens medeplichtigheid uit de leenband gezet, maar Gijsbrecht van Amstel-Van IJsselstein mocht deze goederen in leen blijven houden zoals zijn vader die voordien van de heren Van Amstel in leen had gehouden.

Het goed waar stad en kasteel op lag behoorde tot de HOLLANDSE LENEN. Gijsbrechts vader Arnold had dit goed tussen 1256 en 1267 van graaf Floris in leen ontvangen, zij het dat het kasteel in tijden van oorlog een open huis, dat wil zeggen een toevluchtsoord, bleef voor de bisschop van Utrecht.

Tijdens de jaren 1296-1304, toen de heer van IJsselstein op voet van oorlog stond met de graaf van Holland, beleende de graaf respectievelijk Wolfert van Borsele (1299) en Gwijde van Henegouwen, de latere bisschop van Utrecht (1300), met dit goed. Nadat Gijsbrecht van IJsselstein zich rond 1305 met de graaf had verzoend, beleende deze in 1309 Gijsbrecht en zijn oudste zoon Arnold met stad en kasteel. Dat was op het moment dat Arnold in het huwelijk trad met de dochter van bisschop Gwijde, de broer van de Hollandse graaf. Dit voordelige huwelijk luidde een ruim 35-jarige periode van vrede in, waarin de stad tot ontwikkeling is gekomen. Vanaf dat moment moest het kasteel te allen tijde door Gijsbrecht voor de graaf als open huis openstaan.

Het halve gerecht en de visserij van Opburen, als onderdeel van de AMSTELSE LENEN, kwamen in 1318 via de graaf als leenheer aan Gijsbrecht. De belangrijke KUIKSE LENEN, bestaande uit de vrije heerlijkheid van het land langs beide oevers van de IJssel;

het hoge en lage gerecht, de visserij, uiterwaarden en aanslibbingen van de IJssel en

het gerecht van Eiteren alsmede de veerschip en visserij aldaar, werden in 1319 door Otto van Kuik aan Gijsbrecht in leen gegeven. Na opdraging van dit leen aan de graaf, nog in hetzelfde jaar, vond in 1327 de belening door de graaf plaats.⁸

Het GEESTELIJK GOED, voornamelijk van de UTRECHTSE KAPITTELS, werd vanaf 1279 door Gijsbrecht gepacht. Het betrof hier vooral tienden. Van het kapittel van St. Marie werden zowel de tienden als de visserij in de IJssel voor IJsselstein als de dagelijkse gerechten binnen het Kuikse leen gepacht.

De PARTICULIERE goederen, onder andere in handen van de geslachten Van Ruwiel, Van Montfoort, Van Harmelen en Van den Vliet, werden in de loop van het eerste kwart van de 14e eeuw deels door Gijsbrecht verworven.

Het *'land van IJsselstein'* was oorspronkelijk in bestuurlijke zin een uiterst verdeeld gebied, zoals blijkt uit vorenstaand relaas over het ontstaan van het IJsselsteinse schoutambt, maar kwam in 1319 officieus en in 1327 officieel in handen van de graaf van Holland en via hem aan het geslacht Van IJsselstein, dat zich tot een trouwe aanhanger van de nieuwe Henegouwse-Hollandse grafelijkheid ontwikkelde. Voor wat betreft het kasteeldorp zou een stadsrechtverlening door de Hollandse graaf tussen 1309 en 1319 op zijn plaats zijn.

C – demografische concentratie

Was het ontstaan van de stadsvrijheid nog enigszins te omlijnen, voor de demografische gegevens van IJsselstein tasten we voor wat de Middeleeuwen betreft volledig in het duister. Het oudste gegeven dat zich leent voor een ruwe schatting van de bevolking van enkel de stad dateert uit 1588 en is een lijst van de *'namen ende huysen zoe die nu staen binnen Ysselsteyn, zoe die zijn op 't stadthuys gesommeert ende ordentelyck nae den anderen nu worden bewoent.'*⁹ Deze lijst is de oudste wachtceel die er van de stad bekend is en werd door het stadsbestuur gebruikt om de mannen te monstereen voor wachtlopen in tijden van gevaar. In totaal worden er 335 bewoners van huizen opgesomd, bijzondere gebouwen als stadhuis, waag, kerk en kloostercomplex niet meegerekend. De coëfficiënt waarmee 335 vermenigvuld moet worden, kan gesteld worden op 4 1/2 à 5 zijnde het geschat aantal inwoners per huis. Dat aantal is onder meer ook voor Schoonhoven aangehouden.¹⁰ Naar schatting heeft de binnenstad toen dus 1500 à 1650 inwoners gehad, een aantal dat overeenkomt met de oudste bevolkingscijfers uit 1798. In dat jaar telde het gehele schoutambt 2531 inwoners en de binnenstad 1300.¹¹ Het inwonertal van ongeveer 1600 in 1588 blijft natuurlijk een indicatie en kan dan ook moeilijk met terugwerkende kracht gehanteerd worden voor de 15e of 14e eeuw. Met het aldus

berekend bevolkingscijfer schaart IJsselstein zich onder de kleinste steden in de toenmalige Noordelijke Nederlanden. Ter vergelijking bekende cijfers voor andere steden: Schoonhoven in 1561: 2800 inwoners, Zutphen in 1480: 4500 inwoners, Utrecht in 1469: 10.800 inwoners en Haarlem in 1494: 10.900 inwoners.¹²

D – eigen juridisch statuut

Bij ontstentenis van een (geschreven) stadsrecht voor stad en lande van IJsselstein is er geen exact moment aan te geven, waarop het recht werd verworven eigen keuren of stedelijke verordeningen te maken. Het hoge en lage gerecht binnen dit gebiedje, als onderdeel van de Baronie van IJsselstein, werd volledig door de heer – vanaf ongeveer 1340 baron – bestierd. Het jaar 1310 gaf een belangrijke impuls voor de stadswording te zien; niet alleen werd in dat jaar de parochie Eiteren opgeheven en de parochiekerk verplaatst naar IJsselstein, maar de bisschop van Utrecht verleende de stad in wording het recht om drie jaarmarkten te houden die acht opeenvolgende dagen mochten duren. (Eén in de lente, één op 29 juli en de laatste op 28 oktober.)¹³

Vanaf dat jaar zien we IJsselstein zich ontwikkelen tot een plaats waar door anderen rekening mee moest worden gehouden. In 1331 verkregen de poorters van de Utrechtse bisschop vrijstelling van het Geinse sluisgeld¹⁴ en in 1350 werd door de Hollandse gravin tolvrijheid aan de IJsselsteinse schippers verleend in Holland, Zeeland en West-Friesland, dit als beloning voor de trouwe dienst van Arnold van IJsselstein.¹⁵

De ontwikkeling van de stad verliep parallel aan de carrière van Gijsbrecht (vóór 1279-1344) en vooral van zijn zoon Arnold (1344-1364), die een grote politieke invloed kreeg, een sterke uitbreiding van het familiebezit nastreefde en een dynastie wilde stichten in de beste Amstelse traditie.

De stedelijke wetgeving is ons overgeleverd in vier zogeheten stadsboeken, compilaties van IJsselsteinse wetsteksten uit de 16e en 17e eeuw. Door Fruin, die de belangrijkste stukken heeft uitgegeven,¹⁶ is opgemerkt dat voor IJsselstein het Stichtse landrecht gold als een in de plaats tredend recht; het voorbeeld van de Baronie en IJsselstein in het bijzonder – althans in dit opzicht – was derhalve de stad Utrecht, dit terwijl de Baronie onder Holland ressorteerde.

De periode vóór 1348 is wat de stedelijke rechtspraak betreft arm aan bronnen. Voor het eerst is er in 1328 sprake van een college van schout en schepenen van IJsselstein¹⁷, in tegenstelling tot de schoutambten Benschop en Noord-Polsbroek die schouten en burens kenden; wederom een aanwijzing dat in deze tijd IJsselstein al als een stad functioneerde.

Het eerste geschreven rechtsstuk was de zogeheten landbrief van 1348¹⁸, waarin heer Arnold op verzoek van zijn onderdanen hun rechten liet vastleggen. De almacht van de baron in zijn baronie is in bijna elke zin van dit stuk aanwezig; er gebeurt niets zonder medeweten van de baron. De hoogte van boetes en de strafmaat werden door hem zelf geregeld en een ieder die zich onrechtmatig behandeld achtte, moest naar het kasteel om daar zijn grieven voor de baron in eigen persoon te spuien.

Deze situatie is in de loop van de 14e eeuw geleidelijk veranderd. Zo is er, vooral in de 15e eeuw, een professionalisering waar te nemen, gekoppeld aan een uitbreiding van het magistraatscollege en een specialisatie van functies. Terwijl de heer wat op de achtergrond raakt en bij tijden zelfs niet meer aanwezig is, komen ambten als drost, schepenen en burgemeester (sinds circa 1390) meer op de voorgrond.

Waarschijnlijk in de loop van de 15e eeuw ontstaat het stadhuis, in het midden van de stad gelegen, waar de magistraten vergaderen. Pas omstreeks 1500 wordt er voor het eerst een stadssecretaris vermeld.

Bij het aantreden van elke nieuwe heer of vrouwe werden de oude stedelijke keuren bekrachtigd en vernieuwd. Dikwijls was dit voor de leden van het stadsbestuur een uitgelezen kans om hun grieven en wensen naar voren te brengen en nieuwe ontwikkelingen te laten incorporeren in het geschreven recht. Zodoende werden de rechten steeds uitgebreider en ingewikkelder en de greep van het stadsbestuur op de dagelijkse gang van zaken binnen het IJsselsteinse steeds hechter. Een precedent werd geschapen dat zou leiden tot een aaneengesloten, machtig oligarchisch blok.

E – specialisatie en economische functie

Wie de kaart van zuid-west Utrecht ter hand neemt, krijgt een goed idee van de strategische ligging van IJsselstein. Met het grote corpus van de Lopikerwaard achter zich steekt IJsselstein als een vinger naar Utrecht. Gelegen aan de IJssel, met vlakbij de Lek en als centrale plek waar de waterwegen van de Lopikerwaard bij elkaar komen, is het verre van vreemd dat transport juist over die vaarwateren plaatsvond. De landwegen waren onverhard en vaak slecht begaanbaar; de wegen die er waren liepen voornamelijk over de oeverwallen van de IJssel en moeten dus toen al zeer oud zijn geweest.

Het grondgebied van de Baronie bestaat grotendeels uit vruchtbare rivierklei met hier en daar veen in de ondergrond en zandruggen. De polders Broek en Biezen waren drassig en zijn lange tijd ongebruikt gebleven. Na de afronding van de grote ontginningen in de 13e eeuw was de gehele waard in cultuur gebracht en na de afdamming van de IJssel in 1291 had deze rivier, mede door de aanleg van dijken, geen enkele macht meer om delen van de polder onder water te zetten.

Economische gegevens uit de 14e eeuw zijn niet voorhanden. Toch is er een aantal feiten af te leiden. Zo duidt de benaming van St. Nicolaas als patroonheilige van de nieuwe parochie (1310) op een handelsnederzetting en de vermelding van jaarmarkten in datzelfde jaar op een marktfunctie voor het omringende platteland. De stad floreerde bij de gratie van het surplus van de omgeving, waarschijnlijk een surplus aan landbouwproducten.

Andere feiten kunnen duiden op een actieve visvangst in IJssel en Lek, inkomsten uit tolheffingen en veerrecht alsmede een goede klandizie voor schippers. Dit laatste vloeit voort uit het feit dat vervoer van handelswaar via water ging en de hoge tolprijzen van de Hollandse en Zeeuwse steden vanaf 1350 niet meer betaald hoefden te worden.

In de 15e eeuw vindt er specialisatie plaats, waarover we beter zijn ingelicht.¹⁹ Grote delen van de Baronie bestonden uit weidegrond waarop koeien en schapen graasden. De eerste leverden vlees, huiden, melk en boter en de tweede leverden vooral wol. Wol werd ook geïmporteerd en zorgde in IJsselstein voor een florerende lakenindustrie en verschaft lakenmakers, wolwevers, vollers, spinsters, kaardsters en schippers volop werk. Op de stadsbleek, even buiten de poort, werden de lakens gebleekt.

Naast de veeteelt was ook de landbouw van groot belang. Op de akkers groeiden granen als gerst, tarwe, rogge, haver en een gewas als boekweit. Gerst, hop en water waren nodig om bier te brouwen; in de stad moeten veel brouwerijen zijn geweest. Vooral Benschop en Noord-Polsbroek waren de leveranciers van hennep, dat onder andere in IJsselstein tot touw werd verwerkt. Touwslagerijen zijn niet uit de bronnen bekend, maar zeer waarschijnlijk wel aanwezig geweest. In de natte polders waren percelen met griendhout voor onder andere teen. Ook waren er diverse eendekooien, die eenden leverden terwijl ook ander gevogelte zeer in trek was. Bovendien bleef de visvangst – ook in de stadsgrachten – van groot belang.

Hoewel gildevorming in zo'n kleine stad wat overdreven lijkt (er is ook maar één vermelding daarover in de bronnen gevonden), is het mogelijk dat vaar- en timmerlieden, korenkopers, vleeshouwers, smeden, bouwlieden, kleermakers, schoenmakers en wolwevers per ambacht verenigd waren.²⁰ IJsselstein was in deze tijd vooral het stadje van weverijen, brouwerijen, hennepverwerkende industrie, schippers en een centrale markt voor het achterland. Handelswaar uit IJsselstein werd per boot vervoerd naar Utrecht, Oudewater, Gouda, Schoonhoven en mogelijk Dordrecht.

De handels- en industriewijk was gelegen langs de Haven. Verder stonden in de stad boerderijen met stallen waar het vee 's avonds verbleef, terwijl het overdag via Schapen- of Haverstraat en Weidstraat (dat wil zeggen: Weide-straat) de stad werd uitgedreven. Het vee en de paarden konden gedrenkt worden bij het wed aan de Haven.

Met de toeneming van de handel en ambachtelijke industrietjes kwamen er vanwege de baron steeds stringentere bepalingen om im- en export van produkten; zo moest de hennep eerst op de waag worden gewogen, waarna het ruw of verwerkt op andere markten mocht worden verhandeld. Al het koren moest op de molen worden gemalen. Een speciale IJsselsteinse maat werd vastgesteld (en gehandhaafd tot in de 18e eeuw). Er werd een speciaal lakenrecht afgekondigd.²¹ Bovendien werd er accijns geheven over alle produkten uit de Baronie.

F – stedelijke autonomie

De Baronie van IJsselstein was als een enclave gelegen in het Stichts-Hollands grensgebied. De baron was een Hollands leenman met functies aan het grafelijk hof, een belangrijk man ook van groot politiek gewicht. Kerkelijk viel de Baronie onder het uitgestrekte bisdom Utrecht.

IJsselsteins autonomie vond gestalte in de volgende factoren: ten eerste de eigen rechtspraak, ten tweede de eigen wetgeving op het gebied van markten, handel, keuren en criminaliteit, ten derde het eigen bestuur. Daarnaast was de stad in economisch opzicht autonoom en op fiscaal gebied evenzo (eigen belastingen). Verder genoot de stad politieke rechten (het sluiten van verdragen) en militaire rechten (het instandhouden van een stedelijke militie of schutterij).

Zichtbare kenmerken van deze autonomie waren – hoe gebruikelijk ook – het stadhuis en de waag, een stadszegel en voorts strafuitvoering met de galg (bij de Rijpickerwaard).

Belangrijk is dat al deze factoren vanaf het begin der 14e eeuw zich voortdurend ontwikkelden van een uitsluitend door de baron gecontroleerde autonomie tot een gedelegeerde en uiteindelijk door het stadsbestuur bepaalde autonomie onder de baron als soeverein. Deze ontwikkeling culmineerde in de eerste decennia van de 16e eeuw, toen er dus op allerlei gebied sprake was van wezenlijke stedelijke autonomie. Autonomie vergroot het gevoel van een eigen identiteit als stedelingen, een saamhorigheid ook die zich uitte in tijden van dreiging van buitenaf. Die eigen identiteit werd niet alleen zichtbaar door de bovenvermelde factoren, maar uitte zich speciaal in de dagelijkse geloofsbeleving. Alle godsdienstige instellingen in IJsselstein waren door de heer van IJsselstein gefundeerd en gedoteerd, variërend van de stichting van een kapellanie tot de stichting van het klooster op de Nieuwpoort. Het leven werd vanaf de geboorte tot aan de dood (en daarna) gedomineerd door het geloof.

De stadsverdediging

De muren en poorten van een stad waren in de Middeleeuwen de zichtbare tekenen van de stedelijke autonomie. Zij symboliseerden de stad en stonden daarom ook op het IJsselsteinse stadszegel afgebeeld, samen met hoge prelaten (paus en bisschop) die de eenheid van het Christendom zinnebeeldig voorstelden, een eenheid die de stadsvrede garandeerde.

Binnen de muren lag het rechtsgebied van de stad – de juristen spreken zelfs van een rechtspersoon – en daar buiten heerst als het ware een ander persoon. Naast de symbolische functie had de stadsverdediging een beschermende functie tegen de personen van buiten af. Sprekende over de stadsverdediging bedoel ik het geheel van constructies dat gebouwd was om de stedelingen te beschermen, zoals stadsgrachten, muur, torens, kasteel en bolwerken. In feite hoort ook een instelling als de schutterij tot de lichamen van de stadsverdediging, maar die wordt hier niet behandeld.

A – kasteel (oorsprong, naam, vorm, bewoning)

Zonder twijfel was het kasteel het oudste stenen verdedigingswerk van IJsselstein. De oorsprong daarvan is nog steeds in het duister gehuld. Zijn geschiedenis wordt tastbaar omstreeks 1250 en aantoonbaar aanwezig is het in 1279 als residentie van heer Gijsbrecht van IJsselstein.

De naam '*IJsselstein*', dat wil zeggen stenen huis aan de IJssel, kan teruggaan op de naamgeving zoals die eerst in het midden-Rijngebied werd toegepast, welk gebied was gelardeerd met stenen burchten. In de loop van de 13e eeuw werd het toponiem '*stein*' vooral in het rivierengebied toegepast, wat niet verwonderlijk is als men bedenkt dat juist via de rivieren contacten met het Rijnland werden onderhouden. Voorts vormde de verkrijging van goede baksteen geen probleem dankzij de aanwezige rivierklei.

Behalve dat het hier een stenen kasteel betrof weten we niets over de oorspronkelijke burcht. Waarschijnlijk is dat het hier een type betrof dat men vooral in de 13e eeuw bouwde, het klassieke type van een vierkante burcht omgeven door een gracht, voorzien van vier hoektorens en een voorburcht of -hof dat een verbinding had met het (kasteel)dorp. Vroegere plattegronden van IJsselstein lijken dit vermoeden te bevestigen, zij het dat er ten oosten van het kasteel nog een omgracht terrein is geweest dat – aantoonbaar in de 16e eeuw – dienst deed als kasteeltuin, maar waarvan de Middeleeuse geschiedenis onbekend is.

Uit de *rijmkroniek van Melis Stoke* weten we dat er in 1298 ten tijde van het beleg door de heer van Vianen c.s. een kasteelbrug en een poort waren, welke poort tijdens de belegering werd geslecht. Binnen het complex bevonden zich gevlochten verschansingen die de aanvallers tegen moesten houden en van waarachter men hen kon bestoken. In tijden van oorlog of dreiging van gevaar werd er een aantal weerbare mannen uit de buurt opgeroepen die het kasteel moesten verdedigen (in 1298 ongeveer 20). Het testament van Arnold van IJsselstein uit 1363²² vermeldt twee portiers en een wachter, zodat de toegang tot het kasteel constant bewaakt moet zijn geweest.

Het kasteel herbergde gewoonlijk veel personen. Naast de heer en zijn familie waren er schildknappen en inwonend dienstpersoneel. In het bovengenoemd testament worden naast de portiers en de wachters als dienstpersoneel genoemd een kamerling, bakker, pijper, boenster, waard, dienstmaagd en kasteelchirurgijn. Uit een andere bron weten we dat er ook een hof- en een rentmeester aanwezig waren die respectievelijk de zorg voor het kasteel tijdens

de afwezigheid van de heer en de zorg over zijn goed hadden. Bijzonder is de vermelding van een priester, die wellicht in een hofkapel zijn dienst waarnam. Het complex herbergde paarden, voedselvoorraden en munitie, waarover ook enkele functionarissen moeten hebben gewaakt.

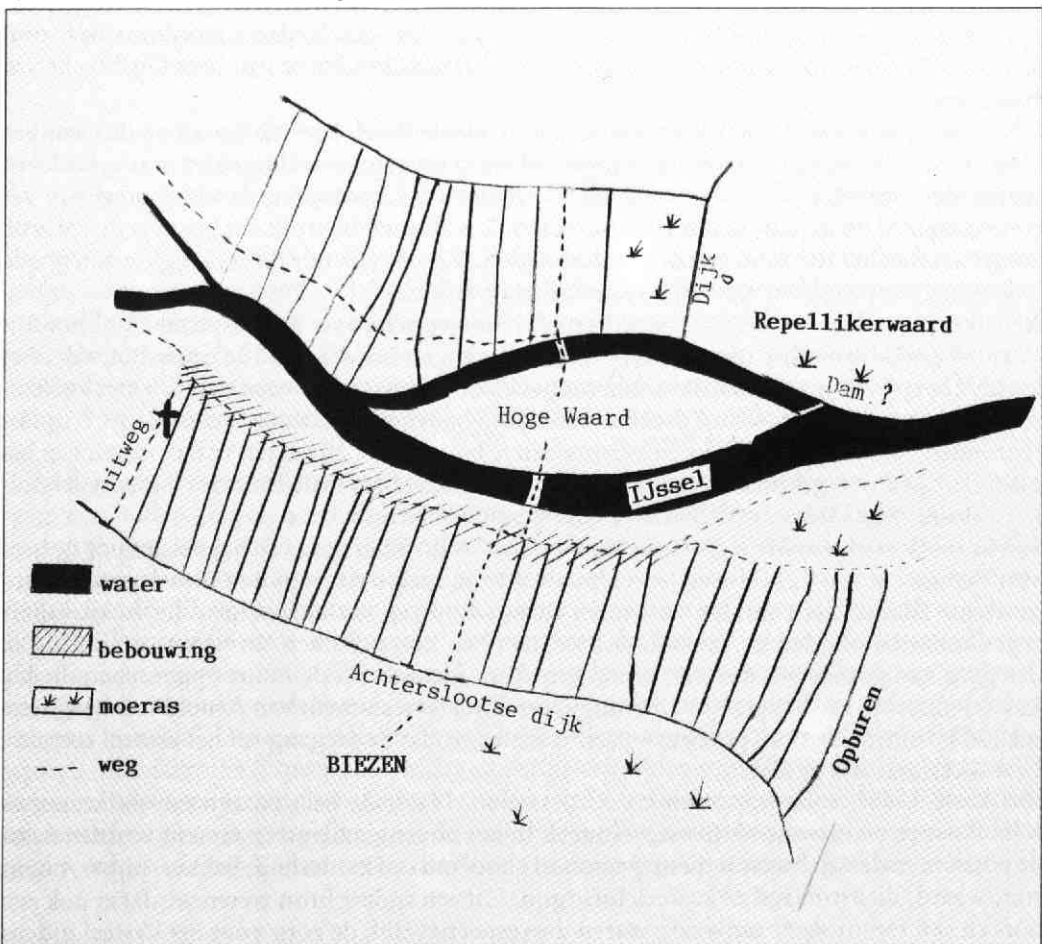
B – gracht, wal, stadsmuur, de woonkern op IJsseloever, het kasteeldorp, de stad in fases

Het is waarschijnlijk dat er sinds de Karolingische of Ottoonse tijd (tussen 800 en 1000) bebouwing was op en langs de lage oeverwal van de IJssel. Aantoonbaar is dat het geval geweest vanaf de 12e eeuw.²³ Die bewoonde strook nabij het latere IJsselstein kan heel goed Eiteren hebben geheten. De oeverwal zelf moet als weg of jaagpad hebben gediend.

De vrij zuivere rechthoekvorm die het oppervlak van de stad heeft – wat heel duidelijk te zien is op vooral oude plattegronden van IJsselstein – is niet ontstaan door de ruimtelijke ontwikkeling van de vroeg-Middeleeuwse bevolkingskern op de IJsseloever. Integendeel, hier is sprake van een nieuwe planmatige opzet vanwege de heer van IJsselstein en kan, zo u wilt, als een Middeleeuwse nieuwbouwwijk worden beschouwd.

De factoren die hierbij een rol speelden waren de politieke stabiliteit tussen circa 1300 en

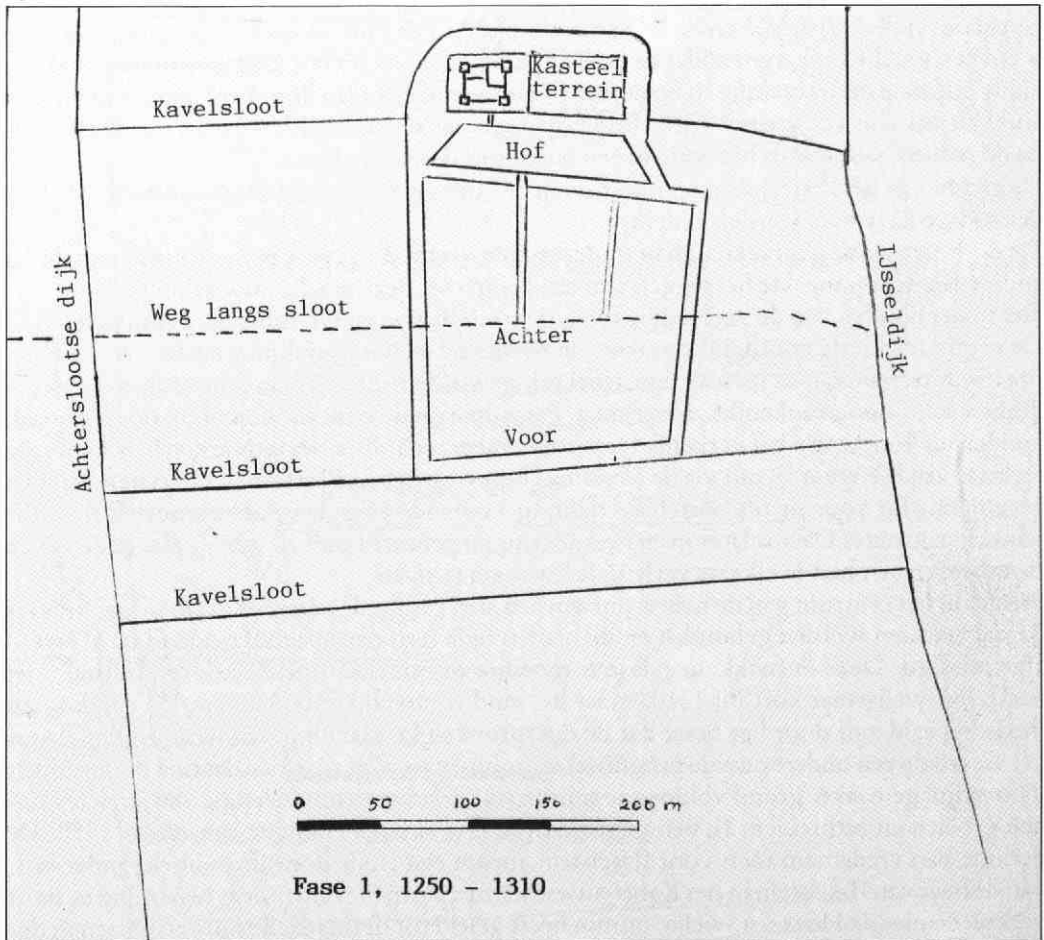
Afb. 2. Situatie vóór de bouw van IJsselstein, 1250.



1345, de verminderde dreiging van overstromend IJsselwater na de afdamming van de IJssel bij *het Klaphek* in 1291 en een algemene bevolkingstoename en -concentratie in het dorp als gevolg van het eindstadium van de grote ontginningen tussen Lek en IJssel. Parallellen met een soortgelijke nieuwe 'planologie' zien we bij de stadjes als Vianen, Leerdam, Montfoort en Buren, alle niet ver van IJsselstein in het rivierengebied gelegen. Het is hier niet de plaats om op deze ontwikkeling in te gaan, interessant als die mag zijn.

FASE I. De kern van dit nieuwe IJsselstein heeft vóór circa 1310 gelegen tussen Kasteelhof en Voorstraat (gedeelte van huidige Voorstraat en Schuttersgracht). Die naam wijst er op dat we hier te doen hebben met de voorste begrenzing van het kasteeldorp zonder voorhof. De achterste begrenzing vormde de Achterstraat (gedeelte van huidige Benschopper- en Utrechtse straat). De westzijde van de dorpskern was de huidige Klooster- en Doelenstraat en de oostzijde werd begrensd door de huidige Kerkstraat (de schuine richting ervan doet een oud patroon vermoeden). Deze dorpskern zal ook geheel omgracht zijn geweest; de huidige Haven (bij de Havenstraat) is een restant van die oorspronkelijke gracht. De door het graven van de grachten beschikbaar gekomen grond zal gebruikt zijn voor de aanleg van een wal, waarop men wellicht een doornhaag of palissade heeft geplaatst. Middels een brug was het dorp verbonden met de voorhof en het kasteel. De in- en uitgang van de dorpskern lagen aan

Afb. 3. Fase 1, 1250-1310.



de uiteinden' van de Achterstaat. Aan de oostkant werd die verbindingsweg weliswaar geblokkeerd door de rivier de IJssel, maar vermoedelijk lag daar een rivierovergang in de vorm van een veer.

De bebouwing van het dorp moet in die tijd voornamelijk hebben bestaan uit boerenhofsteden met alles wat daar bijhoorde aan bouwsels. Het ambitieuze plan tot een woonstede in een groot vierkant patroon moet zijn ontstaan tussen 1310 en 1321.

Het jaar 1310 heeft betrekking op de bouw van de *parochiekerk met kerkhof* daar omheen, juist buiten het *kasteeldorp*, en het jaar 1321 heeft betrekking op de vermelding van de uitgestrektheid van het grondgebied waarop *kasteel, stad* en *Nieuwpoort* zich bevinden.

In die tien jaar moet van de heer van IJsselstein, Gijsbrecht genaamd, het plan zijn uitgegaan – en voor een deel zijn uitgewerkt – om rond het kasteeldorp een nieuwe uitbreiding te verwezenlijken volgens een geometrisch patroon. De nieuwe parochiekerk en de verlening van het marktrecht moeten het startsein hebben gegeven voor een periode van nieuw lokaal élan voor de zo kort daarvoor nog gebrouilleerde Van Amstelclan.

FASE II. Het plan voorzag in een stadsterrein van ongeveer 550 x 520 meter, omgeven door een brede singel. De te bevolken stad kon zich dus gaan uitstrekken tussen *het kasteel* aan de noordzijde en de nieuw gegraven gracht aan de zuidzijde ter hoogte van de huidige *Paardenlaan*. Wellicht was die gracht oorspronkelijk een kavelsloot.

Aan de oost- en westzijde gingen bestaande waterkeringen of dijken de begrenzing vormen: respectievelijk de *Ijsseldijk* en de *Achterslootsedijk*. Aan de buitenkant van deze dijkgedeelten werd een gracht gegraven, zodat de beide dijklichamen de functie kregen van stadswal. De aldus ontstane onderbreking in beide dijken werd teniet gedaan door het leggen van nieuwe stukken dijk langs de gegraven gracht. Daarmee is dan tevens verklaard waarom de *Ijsseldijk* en de *Achterslootsedijk* als het ware in een bocht om IJsselstein lopen.²⁴

De gracht van het kasteeldorp ter hoogte van de huidige *Klooster- en Doelenstraat* en die langs de huidige *Kerkstraat* werden gedempt.

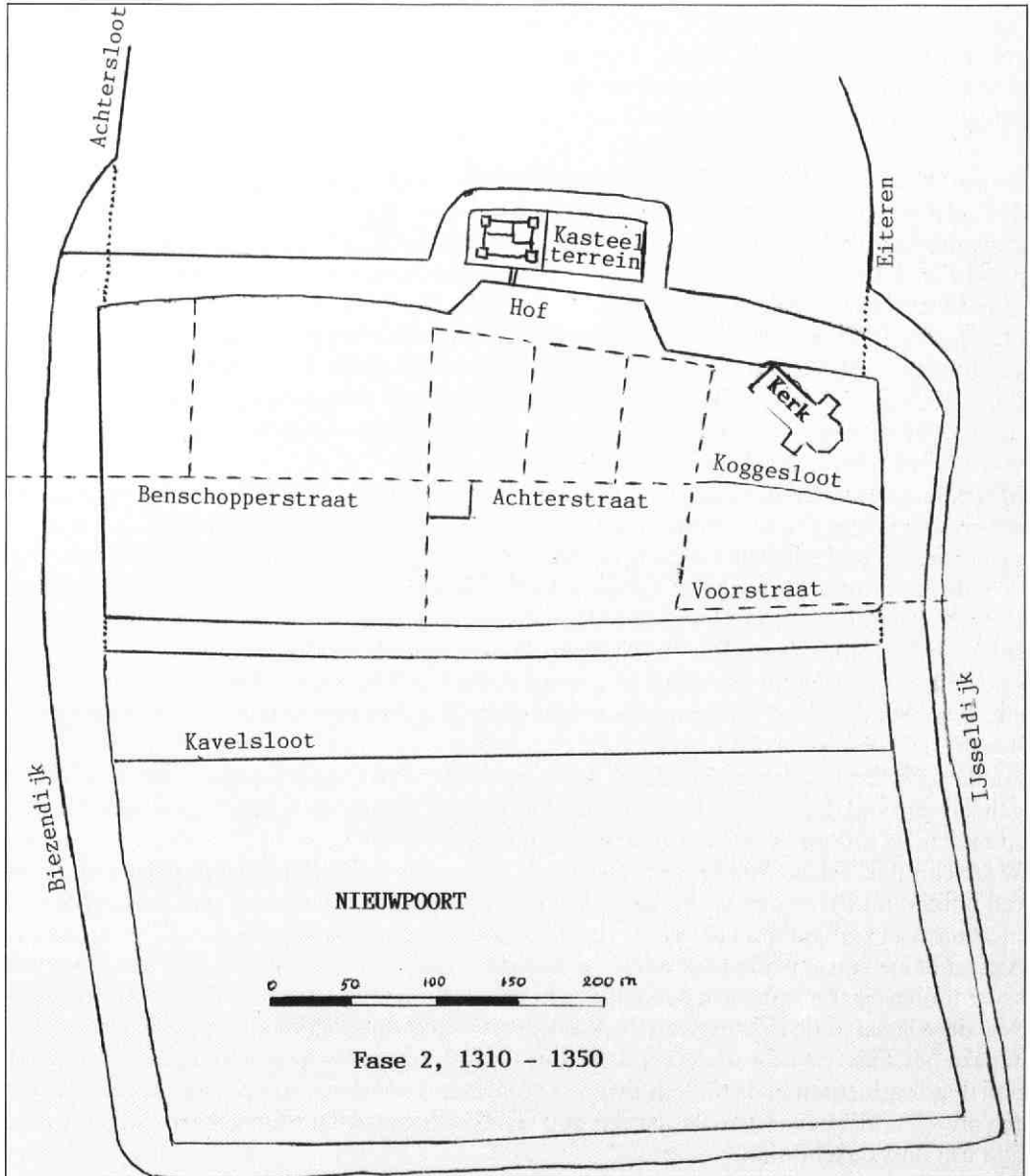
De door de nieuw-graven gracht onderbroken verbindingsweg in de richting van onder andere Benschop maakte het leggen van een brug over deze gracht noodzakelijk.

Het intact houden van de verbindingsweg richting Jutfaas en Utrecht lag gecompliceerder. De grond tussen de noordelijke gracht, de *Kerkstraat* en het oostelijk gedeelte van de *Voorstraat* was terrein van de nieuwe parochiekerk geworden. En daartoe behoorde ook een gedeelte van de oorspronkelijke *Achterstraat*. Passanten uit de richting Benschop bijvoorbeeld, konden ter hoogte van het kerkelijk terrein niet meer rechtdoor maar moesten in het vervolg rechtsaf via de *Kerkstraat* om via de *Voorstraat* hun weg richting Jutfaas en Utrecht te kunnen vervolgen. En voor de uit oostelijke richting komende reizigers gold natuurlijk dezelfde winkelhaakroute. Daar is later geen verandering in gebracht met als gevolg dat de *IJssel-* en *Benschopperpoort* niet in elkaars verlengde kwamen te staan.

Precies in het centrum van de nieuw ontworpen stad kwam de *Markt* of *Plaats* te liggen waar de jaarmarkten werden gehouden en de marktvrede (een dan speciaal geldend recht) werd afgekondigd. Deze ontwikkelingsfase is moeilijk in een exact tijdsbestek te plaatsen. Het begin ligt weliswaar kort bij 1310, maar het eind is moeilijker te dateren. De eindfase zal mede bepaald zijn door het besef dat de oorspronkelijke planning (die natuurlijk niet was gebaseerd op een onderbouwde prognose) te ambitieus was geweest en dat met de inmiddels 'bouwrijp' gemaakte grond voldoende ruimte was geschapen om in lengte van jaren te kunnen groeien en uitbreiden. Ik ben geneigd deze fase te laten eindigen omstreeks 1350. De periode van vrede nam toen voor IJsselstein abrupt een einde door de politieke polarisatie van de heer van IJsselstein in het Kabeljauwse kamp (partij die onder deze benaming in twist verkeerde met de Hoeksen, welke onmin heeft geleid tot dramatische burgerwisten gedu-

rende het midden van de 14e eeuw tot aan het eind van de 15e eeuw en vooral de graafschappen Holland en Zeeland hebben geteisterd). Tijdens deze fase heeft IJsselstein zich geconsolideerd. De stad was nu geheel omweld en ommuurd. De eerste expliciete vermelding van de stadsmuur dateert van juni 1353 en betreft het deel dat gelegen was aan de oostzijde van de kerk. De oorkonde waarin die vermelding voorkomt heeft echter een geschiedenis en de inhoud ervan gaat terug naar een onbestemde tijd vóór 1348.²⁵ In het document is sprake van een uitbreiding van het kerkhof met een stuk grond waar enkele hofsteden tegen en deels op de muur zijn gebouwd. Resten van die oudste stadsmuur bevinden zich nog steeds in de ondergrond van de huizen die direct ten noorden van de Haven staan. Voorts is er al in 1321 sprake van de noordelijke gracht bij het kasteel, terwijl in 1344 de

Afb. 4. Fase 2, 1310-1350.



gracht rond de Nieuwpoort wordt vermeld.

De vroege vermelding van een stadsmuur ontkracht de bewering dat heer Arnold van Egmond rond 1390 op zijn bevel de stad heeft laten ommuren, welke bewering nog steeds opgeld doet. Dit misverstand heeft overigens een lang leven geleid en is begonnen in 1620 met de melding van W. van Gouthoeven in zijn *'Oude chronijcke ende historiën van Holland'*,²⁶ een soms onontwarbaar samenraapsel van een beetje feit en veel fictie.

Inmiddels was het nieuwe IJsselstein een stad van aanzien geworden. Dat was te danken aan respectievelijk Gijsbrecht en diens zoon Arnold, heren van IJsselstein, die de parochiekerk lieten bouwen, in 1319 drie altaren daarin fundeerden, in 1328 vier kapellen en in 1336 weer een altaar. Voorts bestonden omstreeks 1340 grootse plannen voor de stichting van een Cisterciënser abdij.²⁷ In deze periode moet ook het bekende Maria-beeldje van Eiteren gevonden zijn. Te Eiteren werd een speciale kapel gebouwd bij of met gebruikmaking van de voormalige parochiekerk aldaar. Omstreeks 1340 trok deze plek al grote aantallen pelgrims.²⁸ Ook het St. Ewoutsgasthuis, dat voor het eerst in januari 1352 wordt genoemd²⁹, kan in deze periode gebouwd zijn.

FASE III. Het terrein tussen de zuidelijke stadsgracht (huidige *Haven*) en de gracht bij de *Paardenlaan* is waarschijnlijk in zijn geheel omwald geweest. Zoals reeds is opgemerkt werd deze stadsuitbreiding de *Nieuwpoort* genoemd ter onderscheiding van de oude, deels bebouwde poort (*het Kasteeldorp*). De *Nieuwpoort* is ook geheel omgracht geweest blijkens de plattegrond van Van Deventer uit circa 1570.

Omstreeks 1350 deed zich hier een nieuwe ontwikkeling voor. De oude zuidelijke stadsgracht was tevens de vaarroute voor de scheepvaart van en naar de Lopikerwaard en Utrecht (via het Gein en de Doorslag). IJsselstein ging dienen als losplaats en langzamerhand ontstond er op de nog onbebouwde zuidoever van de gracht een handelswijkje met pakhuizen, voorraadschuren en boerenhofsteden.

Mogelijk ontstonden door deze activiteiten praktische problemen en is men overgegaan tot het graven van een nieuwe brede gracht aan de zuidzijde van het handelswijkje. Die nieuwe gracht werd nu de officiële vaarweg en de oude gracht ging gebruikt worden als haven voor het laden en lossen van vracht. De oorspronkelijke breedte van de oude gracht, die nu de logische naam kreeg van *Haven*, werd gehalveerd door demping, zodat meer ruimte ontstond voor gebouwtjes ter verwerking van de aangevoerde produkten. Ook de daar staande stadsmuur, die geen functie meer had, werd geslecht. De oevers van de *Haven* werden met elkaar verbonden door een brug, die tevens ging fungeren als vismarkt en dus *Visbrug* ging heten.

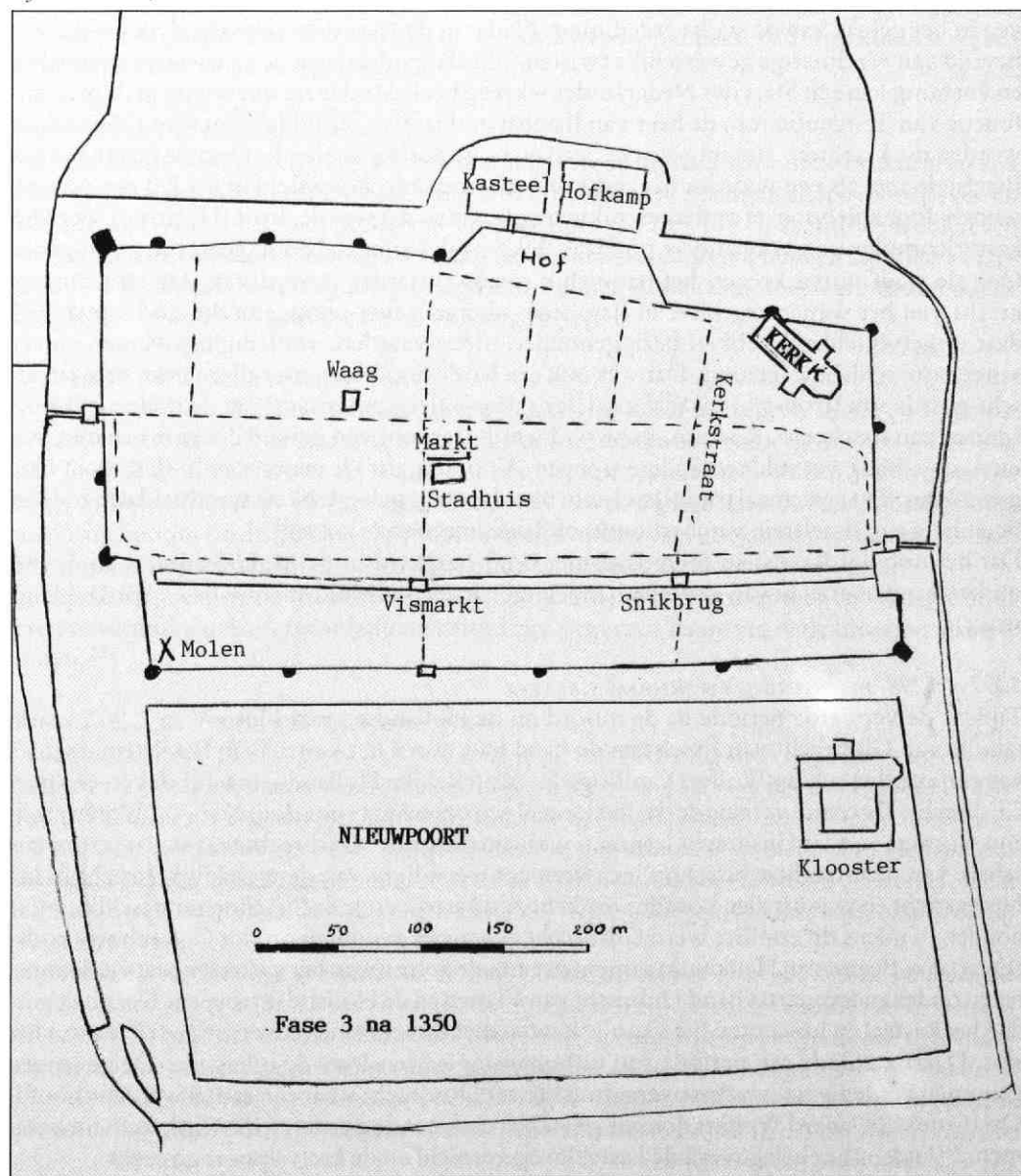
Aldus verkreeg IJsselstein een *Haven* met een handels- en industriewijkje, aan de zuidkant geheel begrensd door een wal en muur met daarachter de nieuw gegraven brede gracht. Deze situatie bleef tot ongeveer het midden van deze eeuw intact.

Waarschijnlijk verrees tijdens deze fase op de plek waar nu de *Windotter* (korenmolen) staat een houten molen op een verbreed gedeelte van de wal als molenwerf, wat een uitstekende plaats was in verband met de windvang.

Aanvankelijk zijn er plannen geweest om ook de *Nieuwpoort* te ommuren. Ter hoogte van de korenmolen zijn tenminste in de stadsgracht enkele fundamenten van een stadsmuur gevonden: deze lagen in de richting van de *Nieuwpoort*. Op grond hiervan mag verwacht worden dat aan het andere eind van deze gracht, dus waar deze een bocht maakt naar de *IJsselpoort*, ook nog fragmenten in de bodem zitten. Tot hoever de *Nieuwpoort* voorzien is geweest van een muur, is niet bekend, maar dat een goeddeels onbebouwd terrein geheel was ommuurd lijkt mij onwaarschijnlijk.

Op de *Nieuwpoort* stond vanaf circa 1390 het kloostercomplex *Marienberg* dat daar boomgaarden, moestuinen en een eigen molen bezat. Het klooster heeft daar bijna een eeuw bestaan, kwetsbaar als het op deze plaats was en gevaarlijk ook voor de stad. Bij vijandelikheden als een beleg kon het klooster in de open ruimte van de Nieuwpoort niet of nauwelijks worden verdedigd, met als gevolg dat na overheersing van het kloostercomplex de belegeraars zich daarin uitermate goed konden verschansen. Dat is ook tijdens gevechtshandelingen in 1482 het geval geweest, wat voor de IJsselsteiners zelf aanleiding was tot vernietiging van het klooster. Wederopbouw vond daarna plaats binnen de grachtengordel, waar het kloosterleven nog ongeveer driekwart eeuw heeft kunnen bloeien.

Afb. 5. Fase 3, na 1350.



C – beproefde weerbaarheid van de verdedigingswerken

Veel krijgsgewoel heeft de IJsselsteinse stadsverdediging in de eerste paar eeuwen van haar bestaan moeten verduren ter verdediging van mens en goed, vaak met succes. Een ongelijke strijd was voor de verdedigingswerken de tijd van eerst verwaarlozing, later van de driften van de slopershamer en uiteindelijk de onverschilligheid jegens de restanten van de stad, die IJsselstein was, is en wil blijven! Gedurende de eeuwen van effectief functioneren van de verdedigingswerken was in de eerste plaats het kasteel vaak object van belegeraars, niet alleen door zijn in het oogspringende positie maar ook door zijn centrale rol. Naarmate het geschat in de loop van de 14e en 15e eeuw zwaarder en effectiever werd, daalde het weerstandsvermogen van het stenen bolwerk en werden de beschadigingen steeds omvangrijker. Desondanks is het kasteel, mede door herhaalde herbouw, een dominant onderdeel gebleven in het geheel van de stadsverdediging. Nadat in de 16e eeuw onze streek definitief was bevrijd van regelmatige gewestelijke twisten – dit als resultaat van de groei naar éénwording en vorming van een Staat der Nederlanden – kreeg het kasteel weer overwegend de primaire functie van ‘residentie’ van de heer van IJsselstein. Dat was inmiddels een Van Egmond geworden die krachtens zijn uitgestrekt bezit en hoge positie aan het hof van de keizer het slot IJsselstein niet als een waardig dagelijks onderkomen beschouwde. Hij liet het dan ook bewonen door zijn hoogste ondergeschikte ter plaatse en dat was de drost. Daarnaast werd het kasteelcomplex ook voor andere noodzakelijke voorzieningen benut, zoals een gevangenis. Ook de stadsmuren kregen het natuurlijk steeds zwaarder te verduren. De toegenomen kracht van het wapentuig bleef in IJsselstein uiteraard niet onopgemerkt, zodat men zich daar ongetwijfeld zal hebben beziggehouden met zwaardere verdedigingswerken en een aangepaste stadsbewapening. Dat was ook een harde noodzaak, niet alleen door de strategische positie van IJsselstein maar vooral door de politieke polarisatie van de invloedrijke baronnen van IJsselstein. Kortom, onze stad werd daardoor een gewild doelwit van met vernietigingsdrang vervulde vijandige troepen. Vooral in de 15e eeuw is er in IJsselstein hard gevochten. Tot tweemaal toe is IJsselstein totaal in de as gelegd. Niets weerhield de vroegere bewoners van IJsselstein van herbouw, ondanks torenhoge kosten!

Dat het noodlot IJsselstein inderdaad niet heeft bespaard in de Middeleeuwen, moge het onderstaand overzicht van gevechtshandelingen in en om Middeleeuws IJsselstein duidelijk maken.

1297 of 1298. BELEGERING EN INNAME KASTEEL.

Tijdens de verwarde periode na de moord op de Hollandse graaf Floris V in 1296, waarin familie van Gijsbrecht van IJsselstein de hand had, werd het kasteel van IJsselstein de inzet van een conflict tussen Wolfert van Borsele – de feitelijke Hollandse machthebber – en heer Gijsbrecht. De eerste verlangde dat het kasteel een open huis voor de graaf (lees: Wolfert zelf) zou worden, omdat Gijsbrecht leenman was van die graaf. Gijsbrecht was in dat jaar maarschalk van de Utrechtse bisschop, een vertegenwoordiger van de wereldlijke macht in het Nedersticht en was uit dien hoofde verplicht zijn kasteel voor de bisschop ter beschikking te houden. Tijdens dit conflict werd Gijsbrecht gevangen genomen op slot Culemborg, zodat zijn vrouw Beerte van Heukelum samen met enkele getrouwen het kasteel moest verdedigen tegen onder andere aartsvijand Hubrecht van Vianen en de Hollandse troepen. Deze belegerden het kasteel en beschoten het van alle kanten met zware stenen tot ernstige schade van het slot. Daarna volgde een periode van uithongering en tenslotte de overgave. De gevangen genomen verdedigers werden overgebracht naar Dordrecht waar een aantal werd onthoofd. Op 16 juni 1299 werd Wolfert door de graaf beleend met de goederen die Gijsbrecht toekwamen.³⁰ Tijdens het beleg werd de kasteelbrug vernield en de kasteelpoort geslecht.

Circa 20 februari 1346. BRANDSTICHTING.

In het grote conflict tussen de graaf van Holland en de Utrechtse bisschop Jan van Arkel streed heer Arnold van IJsselstein voor de Hollandse partij, in Utrecht de Gunterlingen genaamd. Als wraak voor Arnolds aandeel in het beleg van Utrecht, het jaar daarvoor, verbrandde de bisschop IJsselstein. In juli werd de vrede getekend, niettegenstaande bleef Arnold een grote vijand van de bisschop.³¹ Er zijn aanwijzingen dat het met deze brandstichting is meegevallen en dat er beperkte schade is geweest.

September 1348. CISTERCIËNSER ABDIJ TE EITEREN VERNIELD.

Tweede wraakactie van bisschop Jan van Arkel tegen IJsselstein. Waarschijnlijk heeft geen belegering van de stad plaatsgevonden, maar beperkte de bisschop zich tot het in puin schieten van de Cisterciënser abdij te Eiteren, dit als wraak voor het platbranden van Jutfaas door de graaf van Holland. Dat de stad of het kasteel niet werd aangepakt, zou erop kunnen wijzen dat er voldoende versterkingen waren.³²

20 april–15 mei 1349. BELEGERING.

Gedurende vijf weken werd de stad onder leiding van de maarschalk van de bisschop en zijn Utrechtse troepen belegerd. De bedoeling was om de stad te dwingen zich over te geven en de vrede met Utrecht te ondertekenen. Heer Arnold gaf niet toe en spande te Keulen een proces tegen de bisschop aan wegens verregaande smaad en onrecht hem en zijn stad aangedaan. Dat IJsselstein zo'n langdurig beleg heeft kunnen doorstaan, doet vermoeden dat de verdedigingswerken in goede staat en volledig waren.³³

11 november 1374. ROOFTOCHT.

Rooftocht van heer Willem van Rees (uit het graafschap Kleef, tussen Emmerik en Xanten). 's Nachts bestookte hij de stad met brandende pijlen, wat twee hooibergbranden tot gevolg had. Terwijl de IJsselsteiners de brand aan het blussen waren (veel huizen waren nog van hout), drongen Van Rees en zijn soldaten de stad van de andere kant binnen door de sloten van de draaiboom (in de IJsselpoort?) te breken en roofden veel koeien en paarden uit de stad. De volgende dag wisten zij die voor 3500 oude schilden te Utrecht te verkopen. Vermoedelijk hebben de IJsselsteiners in deze tijd meermalen strooptochten van vreemde heren te verduren gehad, maar lang niet altijd zijn gegevens daarover in de bronnen terug te vinden.³⁴

23 juni 1417. GEDEELTELIJKE VERNIETIGING STAD.

Uit een oorkonde: *'Jacoba, door Gods genade hertogin van Beieren, gravin van Henegouwen, van Holland en Zeeland en vrouwe van Friesland, doet een ieder kond dat heer Jan van Egmond en zijn broer heer Willem van Egmond met hun medestanders in het begin van mijn heerschappij, direct na de dood van mijn geliefde heer en vader, zaliger gedachten, nog voordat ik in Holland en Zeeland was gehuldigd, op ongehoorde wijze mijn slot en stad van IJsselstein met geweld hebben ontvreemd. Welk slot en welke stad onze medestanders – daartoe door mij rechtens aangesteld – met Gods hulp voor mij hebben herwonnen.*

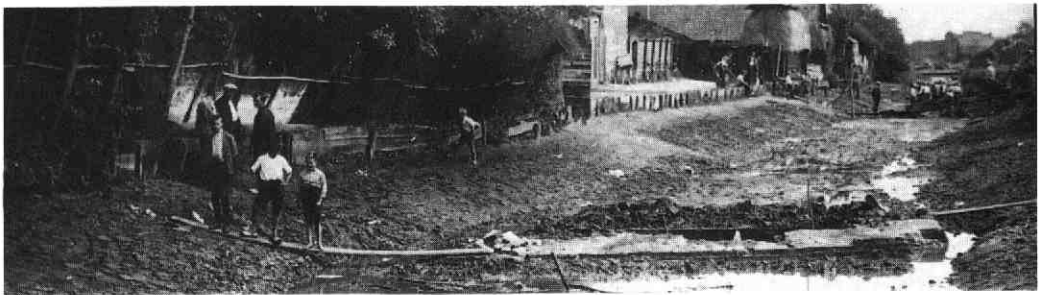
Voorts omdat onze beminde vrienden van de stad Utrecht uit eerbied voor mij hebben geholpen dit geweld te onzen gunste te laten keren en aangezien zij vijanden zijn geworden van die van Egmond en zij mede het slot en de stad in onze hand hebben teruggebracht, bedank ik hen met goede wil. Omdat wij zo'n ongehoorde gewelddaad niet meer willen zien gebeuren en daar ook niet meer mee geconfronteerd willen worden, hebben wij onze beminde vrienden van de stad Utrecht verzocht, bevolen en gemachtigd om van mijnentwege het slot, de muren, torens en poorten van onze stad IJsselstein af te breken en te slechten, zoals zij ook gedaan hebben (op 23 juni 1417, TF) en zoals dat met ons goedkeuren voor ons

en onze ergenamen geschied is. Gegeven in den Haag de 14de juli 1417.¹³⁵
Anderhalf jaar later vond er een tweede, grondiger vernietiging plaats.

28 december 1418. GRONDIGE Vernietiging Stad.

'Johan, door Gods genade hertog van Lotharingen, van Brabant en Limburg, markgraaf van het Heilige Rijk, graaf van Henegouwen, van Holland en Zeeland en heer van Friesland, en Jacoba van Beieren, door dezelfde genade hertogin, markgravin, gravin en vrouwe van de voornoemde landen, doen een ieder kond dat wij door de grote ontrouw en verraderlijkheid die jegens de hertogin direct na de dood van onze lieve heer en vader hertog Willem van Beieren door die van IJsselstein binnen hun poorten, grachten en stadsvesten en door anderen die zij in en uit hun stad hebben gelaten is aangedaan, en die wij met veel kosten en moeite hebben weten te heroveren, alle andere ontrouwen een voorbeeld willen stellen zodat zij weten wat hun in dat geval te wachten zal staan. Daarom hebben wij onze beminde vrienden van de stad Utrecht verzocht alles wat binnen IJsselstein gelegen en gebouwd is, binnen de grachten, fundamenten van poorten en muren, te slechten.

Daarom ook, omdat wij dit bijzonder ernstig opvatten, bevelen wij en onze raad middels deze open oorkonde onze vrienden van de goede stad Utrecht dat zij ter ere van ons alle huizen, schuren en hooibergen die zij binnen de poorten en fundamenten van de stadsmuur van IJsselstein aan zullen treffen na Allerheiligen [1 november 1418, TF] toekomstige zullen verbranden, weghalen en afbreken in alle haast, in onze naam. Uitgezonderd worden de kerk, het klooster, het gasthuis, het kasteel en de huizen van priesters en geestelijken. En dat afbreken en verbranden door de stad Utrecht gebeurt op onze verantwoording en kan onze opvolgers niet worden aangerekend. Gegeven in Den Haag op 15



Afb. 6. Restanten van de fundamenten van de Nieuwpoortmuring. Deze zijn aangetroffen tijdens de drooglegging van de gracht in 1938.

Afb. 7. Eikehouten balken dragen de fundering van deze stadsmuur.



augustus 1418 (...).³⁶

Deze volledige afbraak van IJsselstein vond plaats op 28 december 1418. Van de stadsverdediging zijn slechts de fundamenten overgebleven. Hoewel in deze oorkonde het kasteel gespaard mocht worden, is uit de vorige gebleken dat deze met instemming van Jacoba van Beieren door 'die van Utrecht' reeds was afgebroken. Vermoedelijk stond er in 1418 nog slechts een ruïne die een verdere afbraak niet meer nodig maakte. De stad heeft tot circa 1424 braak gelegen.³⁷ De kloosterlingen op de Nieuwpoort hadden kort na de verwoesting plannen om hun plek te ontvluchten en te verhuizen naar een nieuw te bouwen klooster in de buurt van Haarlem; dat dit niet gebeurd is toont de veerkracht en koppigheid aan van baron en stedelingen van IJsselstein die toch hun stad weer gingen opbouwen en er voor de monniken geen reden meer was te verhuizen.

26 maart 1466. TOTALE Vernietiging stad.

Ongeveer veertig jaar na de heropbouw van IJsselstein stond er weer een vijand voor de poort. Deze keer waren het Gelderse troepen onder leiding van Otto van Vuren, die door ruwaard Adolf van Gelre gehuurd waren om de verovering van Arnhem door de heer van IJsselstein te wreken. Na de heropbouw in de jaren 1420 had Utrecht, als overwinnaar, de IJsselsteiners verplicht om in plaats van de verwoeste toegangspoorten dammen in de stadsgracht te leggen, zodat Utrechtse troepen altijd de stad konden binnenkomen. Het was ook verboden om de verdedigingswerken te herbouwen.

Tijdens oorlogsdreiging had het stadsbestuur van IJsselstein echter besloten om de dammen op te ruimen en een bolwerk te bouwen met een valbrug. Nadat Utrecht in niet mis te verstane bewoordingen duidelijk had gemaakt dat de oude situatie hersteld moest worden, is dit inderdaad geschied. Op 26 maart 1466 bood de herstelde dam een uitstekende gelegenheid voor Otto van Vuren en zijn mannen om de stad binnen te rijden, te plunderen en in brand te steken.³⁸ Een geschiedschrijver heeft dit feit aldus opgetekend. *'De Geldersche hebben IJsselsteyn verbrant, ende also heeft de stad in d'asschen gelegen tot de tijden van Frederick van Ysselsteyn, die van Carel van Bourgondien verkregen heeft dat hij de stad soude moghen vermaken ende bemuren.'*³⁹

Wellicht kunnen we de toestemming van Karel – de Stoute – van Bourgondië tot wederopbouw van IJsselstein stellen op 1471, toen hij hertog Adolf van Gelre gevangen liet nemen en diens vader Arnold, familie van de heer van IJsselstein (sinds 13 mei 1469 Frederik van Egmond) herinstalleerde als hertog. Deze keer had de stad dus zo'n vijf jaar in puin gelegen en waren ook nu weer alle (?) muren geslecht. Het lijkt me dat Otto van Vuren zeer duidelijke instructies van zijn heer, Adolf van Gelre, had meegekregen om de heer van IJsselstein voor geruime tijd van zijn strategische bezit te ontdoen.

26 augustus–6 september 1482. BELEGERING.

Onder het krachtige, pro-Bourgondische bewind van heer Frederik van Egmond is IJsselstein twee keer belegerd geweest. In 1482 vond dat plaats door de verenigde krachten van Kleefse en Utrechtse troepen, die zich ingroeven en verschansten in de Hoge Biezen, de Hoge Waard en de Nieuwpoort. Het legeronderdeel dat in het klooster op de Nieuwpoort gelegerd was, had de beschikking over een geschut dat vlakbij stond opgesteld en waarmee regelmatig de stad werd bestookt. Dit veroorzaakte kleine branden in de binnenstad en de dood van zeven IJsselsteiners. Voor het eerst lezen wij nu dat er vanuit de stad (lees: vanuit de bolwerken) hevig teruggeschoten werd en ook dat er schermutselingen in het open veld plaatsvonden. Van de tweedracht tussen de Kleefse en Utrechtse troepen over de strategie (plunderen of bestormen) kon Frederik van Egmond met zijn Hollandse troepen gebruik maken, zodat het leger van circa 6000 man op de vlucht werd gedreven met achterlating van

veel krijgsmateriaal.⁴⁰

Het is opmerkelijk dat in de korte periode na de verwoesting van de stad en dit beleg IJsselstein zo goed was verdedigd. Het is aannemelijk deze herstelwerkzaamheden op het conto van heer Frederik te schrijven, die het belang van een goed te verdedigen IJsselstein moet hebben onderkend. Frederik stond op zeer goede voet met de Bourgondische machthebbers en is door hen met veel functies en goederen bedacht, niet in de laatste plaats omdat hij een uitstekend militair was. Onder heer Frederik zal het kasteel, dat sinds 1466 slechts een ruïne was, in Bourgondische stijl zijn herbouwd. Slechts de kasteeltoren resteert en kan ons nog een goede indruk geven van hoe het geweest is. De oorlogshandelingen van 1482 hebben klaarblijkelijk het kasteel onberoerd gelaten, er wordt in de bronnen niet over gesproken. Dat men daarentegen probeerde van de zuidkant IJsselstein te beschieten doet vermoeden dat de noordkant – waar het kasteel stond – te sterk was verdedigd. De herbouw van het kasteel kan in dat geval tussen circa 1470 en 1480 worden gesteld, jaren waarin het vermogen van Frederik aanzienlijk toenam.

21 april–1 juni 1511. BELEGERING.

De jaren 1482-1511 betekenden allerminst dat er vrede in de streek heerste. De vijandigheid tussen met name de heer van IJsselstein en de stad Utrecht bleef bestaan en werd geregeld met woorden en daden uitgevochten. De jaren 1490 waren voor het IJsselsteinse gebied rampzalig; men had last van strooptochten, waardoor de monniken bij het Klaphek definitief naar IJsselstein verhuisden. Ook waren er misoogsten en muizenplagen.

In 1491 en 1492 waren er pogingen geweest door de heren van IJsselstein om Utrecht te overrompelen, maar die waren mislukt. In 1498 werd er eindelijk vrede gesloten tussen Frederik en Utrecht, maar veel geschilpunten bleven onopgelost. Na een mislukte poging van de Utrechters in 1510 om IJsselstein middels een gecamoufleerd turfschip te overrompelen, volgde in het jaar daarop een belegering van de stad. Men groef zich in tussen Eiteren en het kasteel en stelde het zware geschut op waarmee kasteel en stad werden beschoten. Het kasteel raakte tijdens dit beleg zwaar gehavend; vermeld wordt dat twee kasteeltorens in puin werden geschoten. Het belangrijkste geschut van IJsselstein was opgesteld even buiten de IJsselpoort, in het bolwerk 'Zwijg Utrecht' dat met vlechtwerk was gecamoufleerd. De aanval van de Utrechters was voornamelijk op het kasteel gericht, dat zeer sterk was verdedigd en niet kon worden genomen. De deels houten, deels stenen huizen waren op de daken met leem bepleisterd zodat granaten en vuurpijlen geen effect sorteerden. Na enige weken kwam Floris van Egmond te hulp en werden de belegeraars verdreven. In augustus 1511 werd een definitieve vrede getekend, bij welke gelegenheid men symbolisch het einde van de laat-Middeleeuwse periode kan stellen.⁴¹ Opmerkelijk is het IJsselsteinse zelfvertrouwen tijdens dit beleg, terwijl men toch door een sterke tegenstander werd belaagd die met de modernste wapens uitgerust was.

In tegenstelling tot '1482' toen men vanuit de Nieuwpoort werd bestookt, probeerde de vijand het nu van de noordkant waar het versterkte kasteel stond. Dat men er niet in slaagde het kasteel geheel in puin te schieten, pleit wederom voor de aard van de versterkingen die na circa 1470 waren aangebracht. Behalve het zware geschut in het bolwerk beschikten 'die van IJsselstein' ook over een kat, een verplaatsbare granaat- of stenenwerper. Het is vreemd dat de belegeraars zich niet op de muren geconcentreerd hebben; wellicht bracht dat teveel risico met zich mee omdat er veel kruit moest worden verschoten en een bestorming ten koste zou gaan van veel slachtoffers.

Na deze belegering, de laatste in een lange rij, trad een langdurige periode van vrede in die mede tot gevolg had dat de stadsverdediging ernstig werd verwaarloosd. Pas tijdens de eerste jaren van de Opstand is daar verbetering in gekomen.

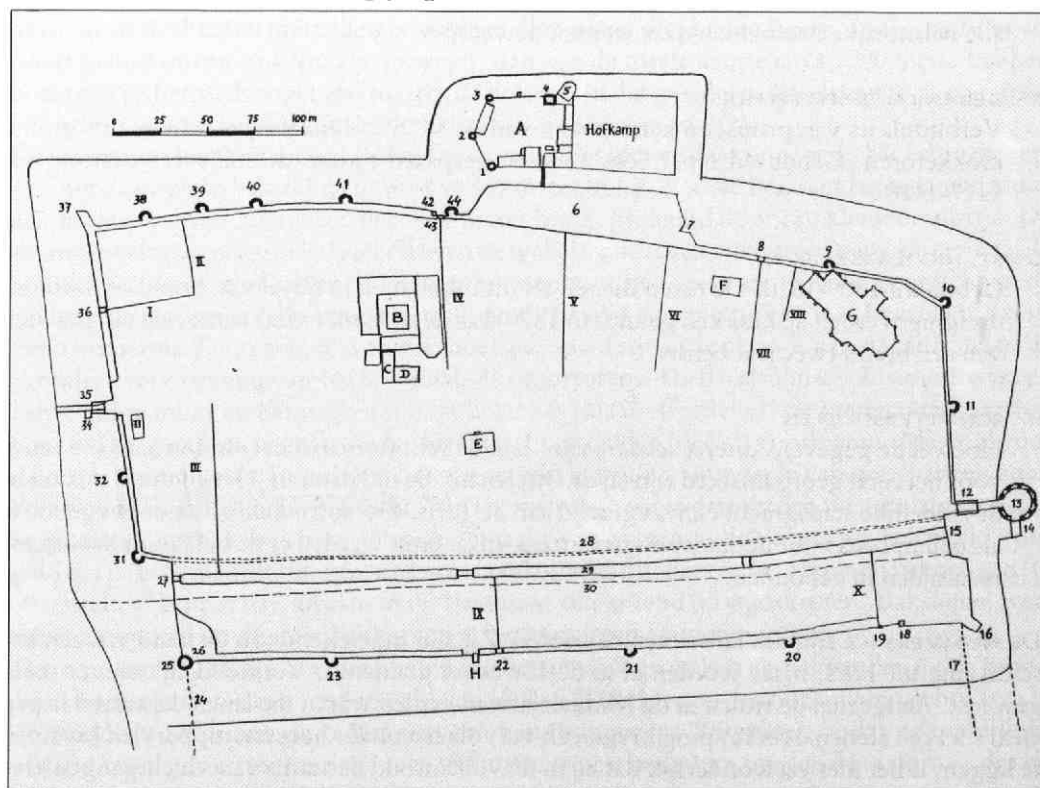
Verdedigingswerken naar de toestand van 1570

Er bestaat een nauwkeurig getekende kaart van IJsselstein met de Nieuwpoort en de buurtschap Eiteren uit circa 1570⁴² van de hand van Jacob van Deventer. Deze kaart werd gemaakt voor militaire doeleinden: koning Philips verlangde voor zijn Spaanse troepen een volledig beeld van de steden der Nederlanden met name van de toegangswegen, versterkingen en voornaamste gebouwen. De kaart van Van Deventer geeft een goede indruk van de laat-Middeleeuwse situatie en aan de vooravond van de Opstand.

Aan de hand van de gegevens op de kaart van Van Deventer en kaart- en archiefmateriaal uit latere tijd (16e-18e eeuw) zijn de verdedigingswerken en de belangrijkste gebouwen in kaart gebracht naar de toestand die reeds omstreeks 1570 bestond. Een kadastrale stadsplattegrond uit 1819 is gebruikt voor de genummerde intekening van de diverse objecten.

De 'rondwandeling door het 16e eeuwse IJsselstein' vangt aan bij de stenen gebouwen (aangegeven door de letters A-H), die met hun leien daken goed beschermd waren tegen aanvallen met brandende pijlen.

Afb. 8. Verdedigingswerken en belangrijke gebouwen naar de toestand van ± 1570.



A KASTEELTERREIN

Het Bourgondische kasteel dat na circa 1470 was gebouwd, bestond in 1570 niet meer als zodanig. Slechts de torens en mogelijk de verbindingsmuur kunnen uit die periode stammen; het eigenlijke kasteel bestond uit een aantal nieuwe gebouwen, waarvan een deel was ingericht als verblijfplaats van de drost (in 1570 Charles de Cassiopyn).

B KLOOSTER MARIËNBERG

Na afbraak van het klooster op de Nieuwpoort in 1482 zochten de monniken een tijdelijk heenkomen naar een nieuw gebouwd klooster bij de Nieuwendam. Vanaf 1494 werd wederom een nieuw klooster gebouwd, deze keer in het hart van de stad, welke plek een goede bescherming bood aan de veel geplaagde kloosterheren. In geval van oorlog, als de plattelanders naar IJsselstein zouden vluchten en de stad overvol raakte, moesten de monniken op bevel van de baron deze mensen in hun klooster herbergen.

C STADSWAAG

Gebouwd in de 14e eeuw en herbouwd in 1599.

D ST. EWOUTSGASTHUIS (vermoedelijke plaats)

Gebouwd omstreeks 1350. Tijdens belegeringen van de stad werden de gewonden hier verzorgd.

E STADHUIS

Met de bouw van het (tweede) stadhuis moet men omstreeks 1538 zijn aangevangen.⁴³ Een stadhuis was per definitie van steen en had dikwijls het aanzien van een kasteelachtig huis. Het gebouw moest een mogelijke stadsbrand kunnen doorstaan omdat onder meer alle belangrijke bescheiden daar werden bewaard.

F DEKANIJ OF KAPITTELHUIS

Verblijfplaats van proost en kanunniken van de St. Nicolaaskerk, met hoge uivormige klokketoren. Gebouwd omstreeks 1398 en gespaard tijdens de stadsverwoesting van 1417-1418.

G ST. NICOLAASKERK

Gebouwd 1309-1310. De toren diende als uitkijkpost en in geval van brand of oorlogsdreiging werden de klokken geluid. In 1570 was de spits niet meer aanwezig ten gevolge van een brand twee jaar eerder.

H SCHUTTERSDOELEN

Hoewel de gegevens uiterst schaars zijn, kan de schutterij aan het eind van de 15e eeuw voor het eerst georganiseerd zijn en de Doelen uit die tijd dateren. Het gebouw stak uit in de zuidelijke stadsgracht en was gewijd aan St. Joris. Oorspronkelijk diende het gebouw als oefenplaats voor de stadsboogschutters, maar later werden er de befaamde schuttersmaaltijden in gehouden.

DE NUMMERS I-X zijn de stadsslotten of -riolen. Zij zijn ingetekend aan de hand van een beschrijving uit 1769, maar worden al in de 15e eeuw genoemd. Vermoedelijk zijn er meer geweest. Aangezien de riolen in de Middeleeuwen geulen waren die langs de straten liepen en al snel een stenen overkapping kregen en vervolgens onder het straatoppervlak kwamen te liggen, is het niet verwonderlijk dat zij in de volksmond de status van vluchtgangen kre-

gen aangemeten, een mening die soms nog te horen is. Waar een riool door de stadsmuur moest om het water in de gracht te kunnen lozen, werden zogenaamde 'gaten' of waterpoortjes gemaakt.

DE NUMMERS 1-44 hebben betrekking op de feitelijke verdedigingswerken, waarvan de gesloten stadsmuur het belangrijkste onderdeel was. In 1570 had hij een totale lengte van ongeveer 1300 meter. Om deze lengte en de oppervlakte van het omsloten stadsdeel in een perspectief te kunnen zien, volgt hier een tabel met vergelijkbare gegevens van andere steden naar de situatie van omstreeks 1500:

Stad	Lengte stadsmuur	Oppervlak stad binnen muren
Buren	1200 m	7 ½ ha
IJsselstein	1300 m	11 ha
Leerdam	1350 m	9 ½ ha
Montfoort	1350 m	11 ha
Schoonhoven	1650 m	17 ha
Vianen	1700 m	17 ½ ha
Zutphen	2100 m	28 ha
Amersfoort	2800 m	52 ha
Dordrecht	3200 m	65 ha
Leiden	3700 m	93 ½ ha
Amsterdam	3700 m	82 ha
Haarlem	4100 m	88 ha
Utrecht	4900 m	120 ha

In vergelijking met de verschillende steden valt op hoe klein de IJsselsteinse stadsmuur is geweest en slechts 100 meter langer was dan die van het piepkleine Buren. Indien de Nieuwpoort geheel ommuurd zou zijn geweest, dan zou de totale lengte circa 1780 meter hebben bedragen en het stadsoppervlakte circa 23 hectare. In dat geval was IJsselstein toch nog maar iets groter geweest als bijvoorbeeld het naburige Vianen.

De stadsmuur bestond uit een stevig fundament (dat hier en daar nog uit de 14e eeuw dateerde) met daarop een bakstenen muur van 4½ meter hoog. Aan de stadkant lag tegen de muur een aarden wal van 3½ meter diep en 3 meter hoog, gesteund door een kleiner muurtje. De muur stak dus ongeveer 1½ meter boven de wal uit, zodat een volwassen persoon er vanaf de wal net overheen kon kijken.⁴⁴ De top van de muur liep spits toe. Tussen de gracht en de stadsmuur lag een smalle strook grond die dicht met doornstruiken was begroeid, dit als extra hindernis. De gehele stadsmuur moet gebouwd zijn in de periode van stadsherstel na de grondige verwoesting van 1418, evenals de muurtorens. De IJsselsteinse stadsmuur was een eenvoudige muur en bezat geen uiterst kostbare (maar effectieve) weergangen en spaarbogen, welk type alleen in grote steden als Utrecht en Leiden (deels!) voorkwam. Alleen al voor de muur moeten zo'n 16 miljoen bakstenen zijn gebruikt, uitgaande van de schatting zoals die voor de Leidse muur is gemaakt.⁴⁵ In tegenstelling tot andere steden met stadsmuren is er in IJsselstein niet aanwijsbaar gebruik gemaakt van boeten in de vorm van 'steengeld', dus geld dat na een misdrijf moest worden betaald om daarmee stenen te kunnen bekostigen. In IJsselstein gebeurde dat, althans in de 16e eeuw, uitsluitend op stadskosten. Bakstenen werden aangevoerd uit de steenbakkerijen in het omliggend rivierengebied.

De muurtorens hadden oorspronkelijk een houten dak en staken als halfronden uit de muur. Van daaruit had men een schootsveld van 180° of 270° als ze op een hoek waren gebouwd. In de Middeleeuwen was de radius van een handboog circa 200 meter, zodat de onderlinge afstand van de muurtorens ongeveer 100 meter moest bedragen om aan de maximale draag-

wijdte van de handboog te kunnen voldoen. In IJsselstein bedroeg de gemiddelde afstand tussen twee torens ruim 60 meter. In deze torens bevonden zich op ooghoogte schietgaten voor de boogschutters.

De genummerde objecten zijn:

1 HOEKTOREN KASTEEL genaamd *Het Hoeregat*.

Veel torens hadden in de volksmond een bijnaam die soms een interessante geschiedenis heeft. Het is niet ondenkbaar dat in deze toren de plaatselijke prostituées hun klanten afhandelden. Vaak vonden dergelijke bezigheden plaats in de buurt van de stadsmuur of -wal (vergelijk de naam '*walletjes*').

2 HOEKTOREN (bijnaam onbekend).

3 HOEKTOREN genaamd *De Stok*.

Aangezien het kasteel in de 16e eeuw ook een functie als gevangenis had, is het mogelijk dat deze bijnaam te danken was aan de zogenaamde '*stok*', een houten stam met gaten waarin de benen van de gevangenen werden gesloten. Vergelijk de uitdrukking: '*iemand in de stok zetten*'.

Tussen 2 en 3 stond de STAL van het kasteel.

4 KASTEELTOREN genaamd *De Looyers Toren*.

Deze toren is het nog bestaande restant van het kasteel zoals dat na 1470 was herbouwd. Van deze toren is ook bekend dat daarin een gevangenis was (zoals nog steeds te zien is). De bijnaam is niet eenvoudig te verklaren. Slaat hij op de loden kogels die er lagen opgeslagen of moet er eerder gedacht worden aan de sarcastische betekenis van gevangenis (looien is luieren)?

5 VERSTERKTE KASTEELVLEUGEL.

Waarschijnlijk ook een restant van het Bourgondische kasteel. In de loop van de 17e eeuw geheel vervallen. Opvallend is de halfronde vorm, die typisch 15e eeuws is.

6 HET HOF.

Dit was in de 13e eeuw de oorspronkelijke voorhof van het kasteel, een omgracht terrein verbonden met dorp en kasteel waar een poort met houten aanbouwsels stond. Vermoedelijk heeft '*de Hof*' geleken op die van het kasteel '*Brederode*'. In 1570 was '*de Hof*' een onbebouwde ophoging zonder muur, vermoedelijk bezet met notebomen. De Hof- of Burchtstraat kan de oude verbindingsstraat met het kasteeldorp zijn geweest, zoals de naam doet vermoeden. Niet duidelijk is de (vroeg?) relatie met het terrein dat bekend staat als de '*Hofkamp*', direct ten oosten van het kasteel. In deze tijd werd het gebruikt als kasteel- of moestuin.

7 UITSTEEK.

Deze uitsteek in de stadswal (*het Hof*) diende voor de opstelling van het stadsgeschut dat de noordoostelijke hoek tussen kasteel en kerk kon bestrijken. Diverse keren is door de vijand gepoogd deze hoek onder vuur te nemen.

8 HET KERKEGAT.

Uitgang van stadsriool nr. VII door stadswal en -muur. Genoemd naar de nabijgelegen St. Nicolaaskerk.

9 MUURTOREN genaamd *De Papentoorn*.

Genoemd naar de '*papen*' (kanunniken of priesters) van de St. Nicolaaskerk.

10 MUURTOREN.

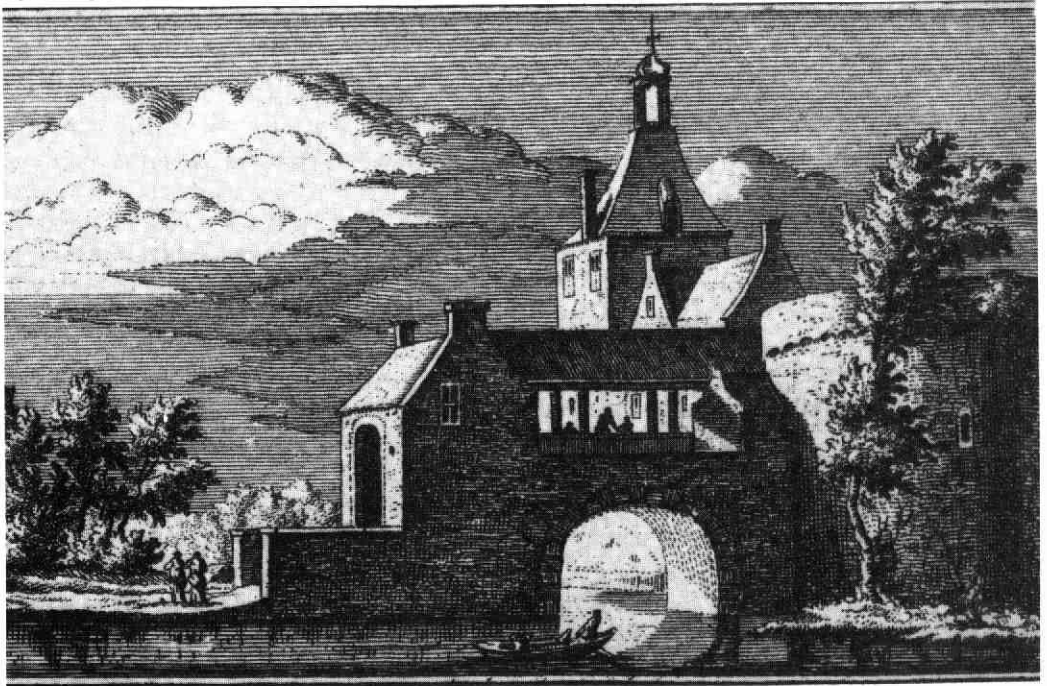
11 MUURTOREN.

12-14 IJSSELBARRIÈRE.

Deze stadsverdediging bestond uit DE IJSSELPOORT (nr. 12), HET BASTION genaamd *Zwijg Utrecht* (nr. 13), de versterkte BRUG met overdekte SLUIS (nr. 14) en de stadsgracht.

De IJsselpoort kan al in 1374 aanwezig zijn geweest, maar moet in 1418 verwoest zijn. Herbouw vond spoedig plaats, maar na de aanval van 1482, die juist uit oostelijke richting werd ondernomen, bleek dat een poort alleen niet voldoende was. Na de Utrechtse nederlaag in dat jaar is het bastion gebouwd met de komische naam *Zwijg Utrecht* als blijvende herinnering aan het aan de Utrechters opgelegd zwijgen en die bovendien het hazepad via '*het Hazenveld*' moesten kiezen. Het bastion ging de oostelijke toegangsweg geheel beheersen. Bezoekers uit de richting Utrecht moesten eerst de brug over, het bastion door en dan pas de IJsselpoort passeren. Kwam men per schip via Doorslag en IJssel dan moesten zij de sluis naast het bastion door, wat niet onopgemerkt kon geschieden. Brug en sluis waren geheel van steen en vormden met het bastion een aan elkaar gebouwde eenheid. Het bastion bestreek een schootsveld van 360° en was voorzien van schietgaten. Na de (laatste) belegering van IJsselstein in 1511 raakte het bastion snel in verval. Hoe de oorspronkelijke poort er heeft uitgezien, kan niet meer worden nagegaan. De oudste afbeelding van de IJsselbarrière dateert van 1625 en geeft een goed idee van de sterkte. Op de naam *Zwijg Utrecht* bezat IJsselstein overigens niet het alleenrecht, want ook een bastion van de Amsterdamse stadsmuur droeg deze naam.

Afb. 9. IJsselbarriere in 1625 met rechts het bastion '*Zwijg Utrecht*'.



- 15 HET HAVENHEK.
De Haven was afgesloten met een ijzeren hek waarvan de sleutel door de portier van de IJsselpoort werd bewaard. Hij bezat ook de sleutels van de poortdeur en van het slot aan de zogenaamde 'waterboom' onder de brug van de poort. De portier moest dagelijks vanuit een bootje deze sloten ontsluiten zodat het vrachtverkeer kon passeren.
- 16 WAKERSTOREN.
Torentje waar de stadswacht zich 's nachts verzamelde (de nachtwacht).
- 17 STADSMUUR.
Vermoedelijk tracé OUDE STADSMUUR van de Nieuwpoort. Analoog aan nr. 24 kan hier een 14e eeuwse stadsmuur hebben gelegen op de oude IJsseldijk. Wellicht liggen er nog fundamenten in de bodem van de gracht.
- 18 MUUR- OF WACHTHUISJE.
Op de stadsmuur moeten diverse houten wachthuisjes hebben gestaan, zonder dat we van allemaal precies weten waar ze hebben gestaan.
- 19 WATERPOORTJE OF RIOOLGAT.
Uitgang van riool nr. X. Dit poortje nog (dichtgemetseld) te zien in het overgebleven tracé van de stadsmuur.
- 20 MUURTOREN.
- 21 MUURTOREN.
- 22 WATERPOORTJE.
Uitgang van riool nr. IX.
- 23 MUURTOREN.
- 24 Tracé oude STADSMUUR van de Nieuwpoort.
Zie de foto uit circa 1938 van de toen blootgelegde fundering.
- 25 RONDEEL genaamd *Het Pijltjeshol*.
Dit rondeel is bewaard gebleven; staat aan de rand van de molenwerf. Het bovenwerk is in de 19e eeuw verbouwd tot theekoepel. De herkomst van de bijnaam is niet bekend.
- 26 MOLENWERF.
Een werf is een ophoging, in dit geval een klein plateau als onderdeel van de stadswal, aangelegd om de molen een goede windvang te geven.
- 27 HAVENHEK.
Ook hier was de Haven met een metalen hek afgesloten. De portier van de Benschopperpoort bezat de sleutel. Anders dan bij de IJsselpoort was het hek onder de brug (de Molenbrug) aangebracht.
- 28 Tracé STADSMUUR in eerste aanleg.
In de 14e eeuw was deze muur de meest zuidelijke begrenzing van de stad. Fundamenten

van de muur bevinden zich nog onder de kelders van de huizen langs de Schuttersgracht, de Voor- en IJsselstraat, welke kelders steeds op dezelfde plaats een scheur vertonen.

29 HAVEN.

Wat nu de omvang van een sloot heeft, is haar bestaan begonnen als zuidelijke stadsgracht. Nadat ze tot op halve breedte was gedempt, diende ze als haven voor het laden en lossen van schuiten.

30 ZUIDKANT van de STADSGRACHT in eerste aanleg.

Op de plaats van het havenhek bij de IJsselpoort is nog goed te zien hoe breed deze stadsgracht oorspronkelijk is geweest. De stadsmuur maakt hier een opvallende bocht naar de Wakerstoren en aan de andere kant naar de IJsselpoort. De oorspronkelijke gracht was hier circa 16 meter breed.

31 MUURTOREN van Janneke Hoogenboom.

In sommige muurtorens woonden met toestemming van het stadsbestuur en gratis, oude en armlastige personen. Het wonen in zo'n torentje moet allesbehalve geriefelijk zijn geweest, zeker niet 's winters. De staat van onderhoud zal ook niet altijd best zijn geweest.

32 MUURTOREN van Grietje Beernts.

Grietje moest eigenlijk per jaar één gulden huur betalen aan de stad, edoch... haar armoede liet dit niet meer toe op een gegeven moment en daarom mocht zij er vanaf 1585 gratis wonen, mits zij de toren goed schoonhield. In 1570 woonde zij samen met ene Niesje, die ook één gulden per jaar aan huur verschuldigd was.

33 PORTIERSHUIS Benschopperpoort.

De portier van de IJsselpoort woonde tevens in de poort, maar die van de Benschopperpoort had een apart huisje ter beschikking waar hij met zijn gezin woonde.

34 WACHTHUISJE Benschopperpoort.

Dit houten huisje, later van steen, was het dagelijks onderkomen van een stadswachter die de passanten en hun waar moest inspecteren.

35 BENSCHOPPERPOORT.

Evenals de IJsselpoort geen bouwwerk waarvan de bouwgeschiedenis bekend is. Maar ook deze poort moet na vernietiging van de stad in 1418 zijn herbouwd. Oude afbeeldingen laten een eenvoudige, vierkante poort met een puntdak zien. De ingang van de poort was aan twee kanten afgezet met een schutting zodat brede wagens niet konden passeren, dit ter bescherming van de smalle brug.

36 WATERPOORT genaamt *Het Heiligengat*.

Uitgang van riool nr. 1. De bijnaam is niet te verklaren.

37 MUURTOREN genaamd *Het Schuttershok*.

Eenzelfde soort muurtoren als nr. 16 die door de nachtwacht werd betrokken. De op deze plaats staande was het domein van de schutters.

38 MUURTOREN.

39 ???

De op deze plaats ingetekende muurtoren staat niet op de kaart van Van Deventer, maar wel op die van Blaeu uit circa 1630. Op andere kaarten echter weer niet, zodat Blaeu mogelijk een vergissing heeft gemaakt. Een muurtoren op deze plaats is ook onwaarschijnlijk, gelet op de ongebruikelijk korte afstand tussen nrs. 38 en 40.

40 MUURTOREN.

41 MUURTOREN genaamd *De Leentjestoren*.

Hier woonde in 1570 een zekere Leentje die voor dit voorrecht jaarlijks twee gulden moest betalen, dit waarschijnlijk vanwege haar zekere mate van welstand. Na haar werd de toren namelijk gratis toegewezen aan een arm en oud echtpaar om er tijdens de rest van hun leven te kunnen wonen. De naam van 'Leentjestoren' bleef echter in zwang. In 1954 zijn bij rioleringswerkzaamheden de fundamenten van deze muurtoren aangetroffen.

42 KLEPHUISJE OF BUSHUIS.

Het Klephuisje was het domein van de 'kleppers' of 'klapwakers' (oneerbiedig de klaplopers), die 's avonds en 's nachts met de klep (een voorwerp waarmee een kleppend geluid gemaakt kon worden) door de straten liepen om 'het gespuis' ervan te weerhouden hun snode plannen ten uitvoer te brengen. Iedere bewoner van een huis moest voor deze geregementeerde politionele taak een vaste bijdrage betalen.

Het Klephuisje fungeerde ook als Bushuis – waarschijnlijk was dit de oorspronkelijke bestemming – wat inhield dat daarin het kruit was opgeslagen ten behoeve van de 'bussen' ofwel klein wapentuig (vuurroeren genaamd), mogelijk daaronder ook begrepen lichte Middeleeuwse kanonnen.

43 WATERPOORTJE genaamd *Het Monnikengat*.

Uitgang van riool nr. IV. Bij uitzondering is de geschiedenis van dit riool, of liever deze stadssloot, bekend. Op 16 april 1512 stond heer Frederik van Egmond de kloosterlingen van Mariënberg toe een sloot te graven vanaf hun klooster tot in de gracht via een te maken doorgang in de stadswal en -muur. Zo'n sloot hadden zij nodig om het klooster te kunnen bevoorraden met kalk en turf. De aldus ontstane watergang werd bij 'het gat' in de muur en wal met een hek en slagboom afgesloten. De sleutel kwam onder berusting van de drost.⁴⁶ De Kloosterstraat was dus toen, geheel of gedeeltelijk, veranderd in een watergang! In de volksmond kreeg deze verbinding met de gracht de naam 'het Monnikengat!' Het is niet bekend hoe lang deze sloot heeft bestaan, maar vermoedelijk is zij later – na de Hervorming – versmald en tot een stadsriool gemaakt dat vervolgens ondergronds kwam te liggen.

GRACHT.

De gracht was onderdeel van de stadsverdediging. Ze was het eerste obstakel dat een vijand moest nemen. Vermeden werd dat de gracht doorwaadbaar was en het was dus zaak haar goed diep te houden (te meer: velen konden in die tijd niet zwemmen). Met behulp van platte vaartuigen werd de gracht elk jaar ontdaan van het snel groeiend lies met behulp van dreggen. Op gezette tijden werd de gracht ook drooggelegd en dan uitgebaggerd onder het toezien van de stadsmagistraten. De berm vóór de stadsmuur werd ieder jaar door de portiers van onkruid ontdaan en de stadsdoorns (doornstruiken) netjes bijgehouden. Als de gracht was dichtgevroren (en dat was in die tijd bijna elke winter) dan waren de inwoners verplicht bijten en wakken te hakken. Alleen de monni-

ken van Mariënberg waren hiervan vrijgesteld.

Gewoonlijk werd de gracht in delen verhuurd of verkocht, op voorwaarde dat de huurder of eigenaar deze schoonhield. De voorwaarde was dat de huurder of eigenaar deze schoonhield. De visserij werd apart verpacht en de inkomsten daarvan werden in de schuttersrekeningen verantwoord. Verder werd het grachtwater gebruikt door brouwerijen, leerlooiers, voor de lakenindustrie, voor huishoudelijk gebruik en als drinkwater. De functie van waterweg en buffer tegen te hoge waterstanden in de IJssel was belangrijk. Ook diende het uiteraard als bluswater.

HOOFDSTUK 4

Hernieuwde zorg voor de verdedigingswerken aan het begin van de Opstand

De verdedigingswerken van IJsselstein verkeerden omstreeks 1570 in slechte staat. Achterstallig onderhoud, wind, regen en vorst hadden samen ondermijnend gewerkt. En ingeval er slechte mortel was gebruikt dan konden allerlei mossen en plantewortels snel vat krijgen op de structuur van het muurwerk en die binnen korte tijd ruïneren. In verschillende steden is bekend dat er zelfs bomen uit daken en muren groeiden! De slechte staat van de verdedigingswerken liet IJsselstein echter niet onverschillig, maar het geld ontbrak om de oplopende kosten voor herstelwerkzaamheden te kunnen betalen. Er werd dan ook geld geleend, de stadsgoederen werden duurder verpacht en de belastingen verhoogd. Bovendien moesten de rijke Utrechtse kapittels tegemoet komen in de oorlogslasten. Van ambitieuze plannen om een nieuwe verdedigingslinie aan te leggen overeenkomstig de moderne ontwikkelingen binnen het krijgsbedrijf, was in IJsselstein dan ook geen sprake in tegenstelling tot andere, strategisch gelegen plaatsen. Men kwam in IJsselstein niet verder dan repareren en vernieuwen.⁴⁷

POORTEN. De Benschopperpoort werd van onderen geheel hersteld door het aanbrengen van dammen onder de brug, terwijl de brug zelf geheel werd vernieuwd. Het waakhuisje werd gerepareerd. De IJsselpoort werd eveneens hersteld en het waakhuisje gerepareerd: het werd met pannen gedekt en de schoorsteen en muren werden verhoogd. De IJsselpoort kreeg een nieuw leidak, er werd een nieuwe trap gemetseld en alle sloten werden vermaakt. Aangezien op de brug steeds wagens omvielen door de slechte toestand van het wegdek, werden de gaten opgevuld met aarde. De portier kreeg wegens onbetrouwbaarheid zijn ontslag en de nieuw benoemde nam tevens het leidekken voor zijn rekening.

HAVEN EN GRACHTEN. De Haven werd in 1585 uitgediept⁴⁸ en de grachten werden met grotere regelmaat van waterplanten ontdaan en uitgediept.

STADHUIS. In 1569 werd een bolwerk voor het stadhuis aangebracht.

STADSWALLEN EN -MUREN. Aan de stadsmuur is in deze periode onafgebroken gewerkt, vooral in de jaren 1580 namen de reparaties sterk toe. De muur achter de kerk, bij het Kerkegat, was omgevallen en deels in de gracht terecht gekomen. Vanaf januari 1587 werd de rest van die muur omvergehaald; uit de gracht werd het puin verwijderd. De muur was tot het fundament afgebroken, maar de stenen bewaarde men. De eerste (nieuwe) steen voor de

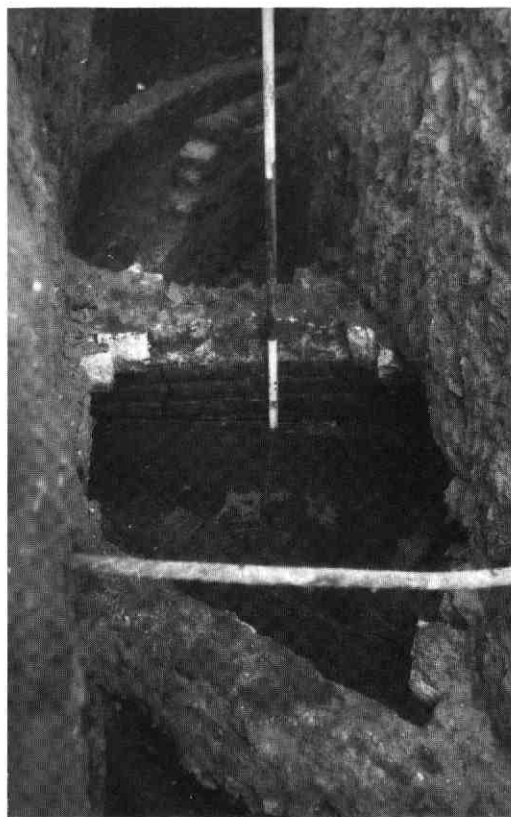
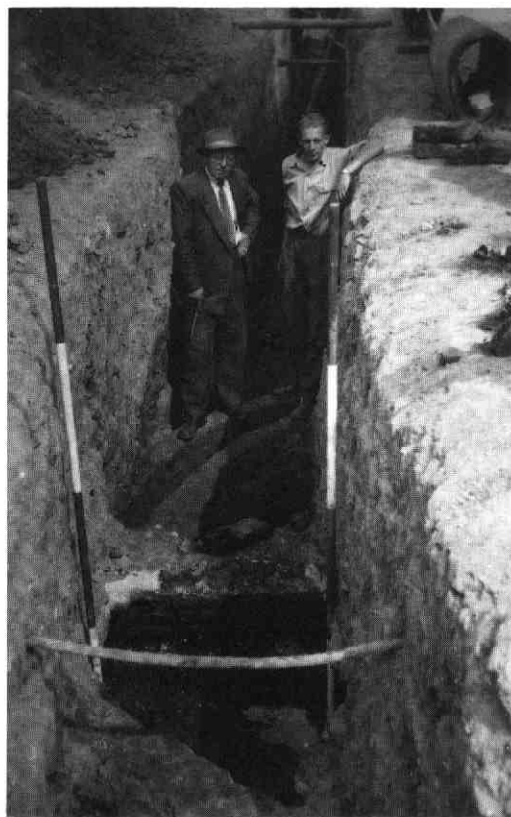
herbouwde muur werd gelegd in juli 1587. Tegelijkertijd werd het Kerkegat gerepareerd en de pijler onder de stadsmuur daarnaast. Voor deze reparatie werden 5400 bakstenen gekocht met de nodige muurankers. Voor de kantlaag moest nog eens 3000 stenen worden aangeschaft. Muurtoren nr. 10 werd opgeruimd en de wal bij de nieuwe muur opgehoogd met aarde uit de Kloosterstraat, zo 'dat men bequaemelick over die muer soude moegen sien.'

Grote delen van de muur tussen Benschopperpoort en Monnikengat werden tot zeven lagen baksteen afgebroken en opnieuw opgemetseld. Het Monnikengat werd ook gerepareerd en langer gemaakt. Zeven muurtorens werden deels afgebroken, de bakstenen schoongemaakt en weer ingemetseld. De muur voor het kasteel onderging dezelfde behandeling en de kantlaag van de muur achter het klooster werd geleidekt en met 2000 nieuwe bakstenen hersteld. In het Bushuis werd het stadsgeschut opgesteld en in een rondeel (mogelijk nr. 25) werd een kalkoven gemetseld voor de metselspecie.

De lange lijst van reparaties is hiermede nog lang niet ten einde, maar het vermelde geeft een goede indruk van de omvang van de werkzaamheden, die de stad een vermogen hebben gekost.

Het is zelfs mogelijk dat de restanten van de stadsmuur voor het grootste deel stammen uit deze tijd, afgezien van de fundamenteën en onderste lagen. Na deze koortsachtige periode van herstel brak een eeuwenlange periode van verwaarlozing aan die nog steeds voortduurt en getuigt van een minachting voor de bewogen geschiedenis.

Afb. 10 en 11. Opgravingen tijdens rioleringswerkzaamheden in 1954 aan het Kronenburgplantsoen. We zien duidelijk de fundamenteën van vermoedelijk de 'Leentjestoren'.



Chronologische overzichten

KASTEEL

- Oudste stenen verdedigingswerk. Waarschijnlijk gebouwd naar 13e eeuwse trant: vierkante burcht met vier hoektorens en een voorburcht of -hof, geheel omgeven door een gracht; het complex stond in verbinding met het (kasteel)dorp.
- 1279 Residentie van Gijsbrecht van IJsselstein.
- 1298 Belegering en inname door Hollandse troepen. Zwaar beschadigd door beschieting. Kasteelbrug vernield en kasteelpoort geslecht.
- 1346 Bisschop van Utrecht sticht uit wraak brand in IJsselstein. Schade kasteel niet bekend.
- 1417 Op bevel van Jacoba van Beieren onder andere kasteel afgebroken door Utrecht.
- 1420 Kort na dat jaar is het kasteel herbouwd.
- 1466 Gelderse troepen leggen IJsselstein in de as. Verdedigingswerken met kasteel geslecht.
- 1470 Tussen 1470-1480 kasteel herbouwd.
- 1510 Aanval van Utrecht op IJsselstein. Kasteel zwaar beschadigd door beschieting.

OORLOGSHANDELINGEN IN EN ROND DE STAD

- 1346 Bisschop van Utrecht sticht uit wraak brand in IJsselstein.
- 1348 Cisterciënserabdij te Eiteren in puin geschoten.
- 1349 IJsselstein doorstaat beleg van 5 weken door de bisschop van Utrecht.
- 1374 Kleefse benden bestoken IJsselstein met brandende pijlen (dit in verband met rieten daken en hooibergen in de stad). Roof van veel koeien en paarden die een dag later in Utrecht werden verkocht. In die tijd had IJsselstein meermalen te maken met rooftochten.
- 1417 Gedeeltelijke verwoesting van de stad door Utrecht.
- 1418 Alle huizen, schuren en hooibergen verbrand en afgebroken op bevel van Jacoba van Beieren. Verdedigingswerken werden ook geslecht. In 1417 was de stad al voor een groot deel verwoest.
- 1424 Begin van herbouw van de stad.
- 1466 IJsselstein geplunderd en in de as gelegd door Gelderse troepen.
- 1471 Begin van herbouw van de stad.

1482 Tweemaal belegeren Kleefse en Utrechtse troepen IJsselstein. Schade in de binnenstad door branden. Zeven inwoners gedood. Klooster op de Nieuwpoort werd door de belegeraars gebruikt om de stad te beschieten etc. Vandaar dat IJsselstein later besloot tot afbraak aldaar en herbouw binnen de stad (Mariënberg).

1490 Tussen 1490 en 1500 is IJsselstein veelvuldig geteisterd door strooptochten.

1511 Belegering van IJsselstein door Utrecht.

GRACHTEN OM DE STAD.

1310 Nederzetting vóór 1310 was omgracht.

Noordelijk: aan de voorzijde van het omgracht kasteel.

Zuidelijk : huidige Haven (langs Havenstraat) was toen gracht.

Westelijk : langs de huidige Klooster- en Doelenstraat.

Oostelijk : langs de huidige Kerkstraat.

Nà 1310 begin gemaakt met uitbreiding oppervlakte IJsselstein in de vorm van een rechthoek van 550 x 520 meter, geheel omgeven door een brede singel.

Noordelijk: voor en naast het omgrachte kasteel.

Zuidelijk : langs de huidige Paardenlaan. De oude langs de Havenstraat werd in oostelijke- en westelijke richting verlengd en bleef nog dienen als zuidelijk verdedigingswerk in samenhang met stadswal c.q. stadsmuur.

Westelijk : aan de buitenzijde van de Achterslootse dijk die onderdeel werd van de stadswal c.q. stadsmuur; oude gracht langs Klooster- en Doelenstraat werd gedempt.

Oostelijk : aan de buitenzijde van de IJsseldijk die onderdeel werd van de stadswal c.q. stadsmuur; oude gracht langs de Kerkstraat werd gedempt.

1350 Zuidelijke gracht langs huidige Havenstraat was opgenomen in vaarroute Lopikerwaard-Utrecht vv met los- en laadplaats te IJsselstein. Daar verreezen langzamerhand op de zuidoever van de gracht schuren, pakhuizen enzovoort. Aan de zuidkant van het ontstane handelswijkje werd omstreeks 1350 een brede gracht gegraven ten dienste van de scheepvaart. De iets noordelijker gelegen oude gracht werd voor de helft gedempt en bestemd tot Haven, waarlangs zich – na slechting van de stadsmuur – een handelscentrum verder ontwikkelde. Over deze Haven werd een brug gelegd waarop men tevens vis ging verhandelen (vandaar de naam Visbrug).

Toentertijd was waarschijnlijk al afgezien van het oorspronkelijke plan om de gehele Nieuwpoort tot aan de huidige Paardenlaan te bebouwen en bij de stad te trekken. De stadsuitbreiding hield dus op bij de nieuw gegraven gracht die tevens als vaarwater was gaan dienen.

NOTEN

1. Zie kaartje 1.
2. Algemene Geschiedenis der Nederlanden (AGN), dl. 2 (Haarlem 1982), p. 188.
3. Oorkondenboek van het Sticht Utrecht (OSU), dl. IV, nr. 1949.
4. Algemeen Rijksarchief (ARA), Archief graven van Holland, nr. 793.
5. Rijksarchief Utrecht (RAU), Archief van het Domkapittel, nr. 3855.
6. S.W.A. Drossaers, Inventaris van het archief van de Nassause Domeinraad (AND) II (Den Haag 1955), 2e dl., nr. I. p.3. L. van Tongerloo, Middeleeuwse IJsselstein, in UHKIJ 4, p. 8.
7. Bronnen tot 1301 in het OSU en na 1301 in het RAU, archieven van de Utrechtse kapittels, van de bisschop van Utrecht e.v.a., en in het ARA, AND II en Archief graven van Holland.
8. J.A. Coldewey, De heren van Kuyc (Tilburg 1982), p. 146 en bijlage.
9. Oud archief IJsselstein (OAIJ), nr. 186.
10. J.C. Visser, Schoonhoven (Assen 1964).
11. Groot plakkaatboek van Utrecht, dl. 1, p. 529 ev. (1798).
12. J.C. Visser, Schoonhoven (Assen 1964), p. 00 en AGN 4 (Haarlem 1980), p. 43-51.
13. J.J. de Geer, Onuitgegevene oorkonden betreffende het slot, de stad en de heerlijkheid van IJsselstein, in: *Codex diplomaticus Neerlandicus* 2e serie IV, 2, nr. 2 (Utrecht 1860), p. 98-101. (CDN)
14. OAIJ, nr. 78 (afschrift uit eind 16de eeuw).
15. Ibid.
16. R. Fruin, *De Middeleeuwse rechtsbronnen der kleine steden van het Nedersticht*, 3, (Den Haag 1903). (Rechtsbronnen.)
17. AND II, nr. 123.
18. Rechtsbronnen, p. 13-16.
19. Rechtsbronnen, *passim*.
20. OAIJ, nr. 611.
21. Rechtsbronnen, p. 59 ev.
22. AND II, nr. 1101.
23. M.H.H. Doesburg, *Getyped verslag van de opgravingen op de Nieuwpoort, 1936-1937*.
24. Dit vermoeden voor het eerst uitgesproken door J.C. Visser, Schoonhoven (Assen 1964), p. 118, voor wat betreft de Achterslootse dijk.
25. AND II, nr. 145. Zie ook CDN II, 1, p. 172 (1348).
26. Dordrecht 1620, p. 91, zo ook bij vrijwel iedere schrijver na hem die dit onderwerp heeft behandeld.
27. Bronnen in AND II, onder de genoemde jaren.

28. AND II, nr. 95.
29. AND II, reg. 243, nr. 105.
30. Werken van het historisch genootschap te Utrecht, nieuwe serie nr. 42, boek VI; Bronnen van de geschiedenis der Nederlanden in de Middeleeuwen, dl. 2, Rijmkroniek van Melis Stoke (Utrecht 1885), vs. 81-285.
31. C.A. Rutgers, Jan van Arkel (Groningen, diss. 1970), p. 46.
32. A. Matthaeus, Veteris aevi analecta (Analecta), III (Den Haag 1738) p. 240. (De zg. Vermeerderde Beka.)
33. Ibid., p. 244.
34. Ibid., p. 275.
35. Ibid., p. 602-603.
36. Ibid.
37. Rechtsbronnen, p. 35.
38. CDN 2e IV, 2, nr. 2, p. 132-137.
39. M. Boxhornius, Toneel ofte beschrijvinge des landts ende steden van Hollandt ende West-Vrieslandt (Amsterdam 1632), p. 309.
40. N.B. Tenhaeff (ed.), Bisschop David van Bourgondië en zijn stad (Utrecht 1920), p. 125-127. (Naar de eerste druk van A. Matthaeus' Analecta, 1698).
41. Berijmd verhaal van het beleg van IJsselstein door Gelder en Utrecht in 1511; in: Bijdragen van het historisch genootschap te Utrecht (Utrecht 1881).
42. Foto van het origineel, RAU, Topografische atlas nr. 561.
43. AND II, nr. 62, stadsrekening 1538-1539.
44. Opmeting in sept. 1769 door J. van Stolk.
45. H.A. van Oerle, Leiden binnen en buiten de stadsvesten (Leiden 1975), p. 251.
46. RAU, Archiefonds kleine kapittels en kloosters, nr. 469 a.
47. Gegevens uit de stadsrekeningen, OAIJ nr. 325. (1568-1599).
48. OAIJ, nr. 247 en 33.

Conclusies

Aan de hand van de criteria die voor de moderne definitie van een stad gelden, is onderzocht in hoeverre IJsselstein daaraan voldeed. IJsselstein is gegroeid van een kasteeldorp tot een kleine stad. Die ontwikkeling is te plaatsen in het eerste kwart van de 14e eeuw en is te danken aan de periode van stabiliteit onder Gijsbrecht en Arnold van IJsselstein. In eerste instantie moest de nieuwe stad van een aanzienlijke omvang zijn, maar in de loop der tijd werd duidelijk dat de helft voldoende was.

Er is geen stadsrechtprivilege van de landsheer uitgegaan, maar er is sprake geweest van een aantal deelprivileges waarvan de verlening van tolvrijheid de belangrijkste was. IJsselstein begon als stad te functioneren en wel op het moment dat de Baronie van IJsselstein een feit was geworden: omstreeks 1340.

De macht van de baron bleef gedurende de 14e eeuw groot op allerlei niveaus, maar werd in de 15e en 16e eeuw steeds meer door een opkomend patriciaat ingedamd. Wat opvalt is dat IJsselstein in alle opzichten een klein stedelijk karakter had en qua inwonertal en grootte meer op een dorp geleek. De speciale status van de Baronie in het Stichts-Hollandse grensgebied, als leen van de aanzienlijke geslachten Van Amstel-Van IJsselstein en Van Egmond, maakte IJsselstein tot een bijzondere stad met een identiteit.

In de loop van twee eeuwen is de stad herhaaldelijk slachtoffer geweest van vijandelijke troepen. De stadsverdediging, omstreeks 1350 compleet, heeft veel te lijden gehad en is tot tweemaal toe (in 1418 en in 1466) geheel of deels afgebroken geweest. Het in aanleg 13e eeuwse kasteel heeft tussen 1417 en circa 1470 geheel of gedeeltelijk in puin gelegen en is daarna in een andere stijl en effectiever opgebouwd. Ook de stadsmuren zijn op de fundamenten weer opgetrokken en vooral in het laatste kwart van de 15e eeuw hebben zij hun stevigheid bewezen. Na de herbouw rond 1470 moet er een systeem zijn ontwikkeld dat onderhoud garandeerde, wellicht met financiële steun van heer Frederik van Egmond en later van zijn zoon Floris. Het nieuwe bolwerk 'Zwijg Utrecht', na 1482 gebouwd, als standplaats voor het zware stadsgeschut, heeft zich tijdens het beleg van 1511 bewezen. Toen de directe noodzaak voor een sterke stadsverdediging na 1511 verdween, zijn stadsmuren, bolwerk en kasteel slecht onderhouden.

De geschiedenis van de IJsselsteinse stadsverdediging loopt parallel aan die van de stadsontwikkeling en kan in een aantal fasen worden onderverdeeld. In de eerste fase, van midden 13e eeuw tot circa 1310, was IJsselstein een kasteeldorp. Het kasteel met de voorhof of -burcht waren de belangrijkste verdedigingswerken. Bovendien was het dorp door een gracht en een aarden wal met pallsade omringd. De tweede fase, van 1310 tot 1350, kan de eerste stedelijke fase worden genoemd. In deze periode van stabiliteit vond er een nieuwe stadsplanning plaats die ambitieus van opzet was. Een groeiend realisme bracht de prille stad tot een meer geschikte omvang terug. De stad werd nu geheel ommuurd en omgracht en mocht zich verheugen in een oplevende marktgerichte handel. Vermoedelijk is de gehele opzet, die tot stadswording leidde, uitsluitend te danken geweest aan de heren van IJsselstein. De derde fase, vanaf 1350, liet eerst een stadsuitbreiding in zuidelijke richting zien en daarna een consolidatie van het stedelijk oppervlak; de Nieuwpoort werd definitief opgegeven. Er ontstond een economische concentratie – profiterend van het vruchtbare achterland en de gunstige ligging – én door druk van buitenaf. Vanaf circa 1350 was het gedaan met de rust en

stond er steeds weer een vijand buiten de poort die met eigen middelen bestreden moest worden. Na de grondige verwoestingen van stad en stadsverdediging in de 15e eeuw vond steeds wederopbouw plaats, met aanpassing van de stadsverdediging aan de moderne eisen. Na het laatste beleg in 1511 werden alle verdedigingswerken verwaarloosd en werd het kasteel ingericht tot een slot waar de drost voortaan resideerde. Hoewel na 1570 veel aan herstel is gedaan, bleef de grote kracht van de IJsselsteinse verdediging geconcentreerd in de stadsgrachten en de enkele stadsmuur met het bastion voor de IJsselpoort, een Middeleeuwse verdediging die volstrekt onvoldoende was om een modern leger tegen te houden. Uitbreiding heeft nooit meer plaatsgevonden.

december 1989, drs. A.M. Fafianie

INHOUD

1. Wat maakte IJsselstein tot stad?	203
A. Middeleeuwse term voor stad.	203
– situatie en gebruikte terminologie in het land van IJsselstein	
B. Begrenzing van stad en stadsvrijheid.	204
– ontwikkeling gezagsverhoudingen in het land van IJsselstein	
C. Demografische concentratie	205
– omvang bevolking van de stad in de 16e eeuw	
D. Eigen juridisch statuut	206
– marktrecht, tolvrijdom, landbrief, stadsbestuur	
E. Specialisatie en economische functie	207
– handelscentrum, agrarische bedrijvigheid, ambachtelijke industrie	
F. Stedelijke autonomie	208
– eigen rechtspraak, belasting etc.	
2. De stadsverdediging van IJsselstein	209
A. Kasteel	209
– oorsprong, naam, vorm, bewoners	
B. Gracht, wal, stadsmuur	210
– woonkern op IJsseloever, het kasteeldorp, de stad in fasen	
C. Beproefde weerbaarheid verdedigingswerken	216
– instandhouding en verwaarlozing. Overzicht krijgshandelingen tussen 1279 en 1511	
3. De verdedigingswerken naar de toestand van 1570	221
4. Hernieuwde zorg voor de verdedigingswerken aan het begin van de opstand	229
5. Geraadpleegde bronnen, chronologische overzichten	231
6. Conclusies	235