

# Vondsten met een luchtje

*In verband met de aanleg van een nieuw buizenstelsel binnen een oude riolering werd daarin een grote schoonmaak gehouden. De situatie was namelijk nauwelijks werkbaar, gegeven losse rommel op de bodem, de zich daarop afgezette glibberige sedimenten en de daaraan verbonden penetrante lucht. De afvoer van de onwelriekende rommel onttrok zich aan begeleidende waarnemingen vanuit het Pandhuis. Onvoorzien kon de hand op een aantal door een schoonmaker in de smurrie opgeraapte objecten gelegd worden, een twintigtal stuks.*

TJEERD POT

De ter onderzoek aan het Pandhuis afgestane vondsten stammen onmiskenbaar uit de tijd rond de overgang van de 18de in de 19de eeuw. De staat waarin de objecten verkeerden was het best

als korsterig en vies te kwalificeren en het vergde diverse mechanische en chemische acties hen herkenbaar en toonbaar te maken. Het meest dankbare resultaat was daarbij de metamorfose van enkele gitzwart verkleurde objecten, waarop verrassenderwijs interessante teksten te voorschijn kwamen. Zij komen nader ter sprake.

Het was niet de eerste keer dat het rond 1600 (aan het formaat der bakstenen ontleend) aangelegde riool belangstelling genoot. In 1989 werd het reeds summier door een bouwhistoricus van het Pandhuis geëxploreerd en het bevindt zich onder het - sedert 1926 - zogenoemde "NV-huis" (Ned. Ver. van Spoorweg- en Trampersoneel), Oude Gracht 245 (Arch. en Bouwhist. Kroniek 1989, p.122). Van oorsprong bevond zich ter plaatse het in de 13de eeuw

gestichte Regulierenklooster, dat tussen 1582 en 1620 tot Burgerweeshuis werd verbouwd. Dat zou als zodanig zo'n drie eeuwen functioneren tot het zijn huidige bestemming kreeg.

Het onderzoekje in 1989 leerde dat er van een uitvoerig onderaards gangenstelsel sprake was tussen de Mieropskameren aan de Springweg en de Oudegracht. Nu eens breed en plaatselijk tot wel drie meter hoog en imposant, dan weer nauwelijks één meter in het vierkant, kon het riool zo'n vijftig meter te voet begaan worden. Gegeven de laag 'menselijke sedimenten' was dat overigens geen sinecure. Er kon worden vastgesteld dat omstreeks 1800 plaatselijk aanvullingen, aftakkingen en reparaties aan het riool werden uitgevoerd ten behoeve van het Weeshuis. Uit die situatie stammen de vondsten, die waarschijnlijk deels door onachtzaamheid in het riool terecht kwamen. Door hun gewicht en/of vorm bleven zij vooral in de meer of minder scherpe bochten van het stroomkanaal steken.

Het verloop van het rioolstelsel is terug te vinden op een plattegrond van het "Gereformeerd Burger Weeshuis" uit 1872. In dat verloop bevinden zich periodiek bezinkputten en hier en daar een grote beerkelder. Belangwekkend ook op de tekening is de functie van de vele vertrekken van het Weeshuis aangegeven te zien. Bijvoorbeeld de jongens-, meisjes- en kinderkamer, het school- en gymnastiekvertrek en niet te vergeten de grote Regentenzaal. Dat de ziekenkamer, het was'ch'lokaal, de badkamers en keuken het dichtst bij het riool gesitueerd zijn, mag geen verwondering wekken. Met nog tal van bijzonderheden is



## Vondsten met een luchtje



opiat van S. Nathans dentist  
A:  
Ain'te

dat overigens een ander verhaal, dat hier niet nader aan de orde zal komen.

Het riool als zodanig is grotendeels buiten gebruik geraakt, maar niet helemaal. Dat heeft af en toe onprettige gevolgen tijdens de verdere exploratie en werkzaamheden. Vanaf de achtermuur van het pand Oudegracht 243 vervolgt het zijn weg en vindt zijn einde, nog geen meter hoog, tot aan het lozingspunt in de gracht.

Het complexje geborgen vondsten bestaat uit enkele uiteenlopende categorieën objecten die in detail zullen worden behandeld. In de categorie *witbakkend aarde-*

*werk* zijn er 7 zalfpotjes, waarvan 5 cilindrisch van vorm en tingeglazuurd (faience) en 2 conisch uitlopend en alleen uitwendig gelig loodgeglazuurd. Afgezien van een heel klein exemplaar moet bij deze potjes wat diameter en hoogte betreft in de orde van 3,5 tot 5 cm gedacht worden.

Eén van die cilindrische potjes is bijzonder. Het heeft een hoogte van 3,7 cm, een inwendige diameter van 3,5 cm. en bovenaan een insnoering onder een schuin omgeslagen bovenrand. Daarin zou een lintje of touwtje een afsluitend vochtbestendig papier/perkament gefixeerd kunnen hebben. Op zichzelf is het potje niet uitzonderlijk, ware het niet dat het

van een met de hand geschreven tekst in zwart voorzien is. Die rondom verlopende tekst is op een transparant papiertje overgenomen en in een plat vlak neergeslagen. Hij luidt: "opiat van S.:Nathans dentist" en daaronder "A:", respectievelijk "An/'t=", waarvan de betekenis niet duidelijk is: dosering, datum? Daarbij dient opgemerkt te worden dat de driemaal in de bovenste regel voorkomende n niet als m moet worden gelezen. Het is in het schrift van toen niet ongewoon dat het 'aanloopstreepje' van de geschreven n nog wel eens los van de eigenlijke letter werd weergegeven.

Belangwekkender evenwel is dat de combinatie "dentist" en "S. Nathans" een belletje doet rinkelen, temeer in samenhang met de eerder vermelde datering circa 1800 van het gehele vondstcomplex. Dan wordt een ogenblik teruggedacht aan het in 1998 in 'Oud-Utrecht' (jrg.71, 5, p 121) gepubliceerde "Theodore Dentz ... Dens aevi". Dat werd geschreven naar aanleiding van de vondst van Dentz' grafsteen op de Eerste Algemene Begraafplaats Soestbergen aan de Gansstraat. Een terugblik in het artikel leert dat er in de twee generaties voorvaders van en vóór Theodore Dentz een Simon (1792-1868) en een Salomon Nathans (1799-1844) leefden. Zij waren tandmeester en die Simon nam pas in 1811 de voortaan te dragen familienaam Dentz aan. Of gaan we nog een generatie verder terug: alweer een Simon, die met Esther Abrahams trouwde en eveneens tandmeester? Het potje is omstreeks 1800 gedateerd en waarom zou één van hen zijn naam en beroep niet daarop geschreven kunnen hebben? En is er

met dat 'opiat', één of ander opiumderivaat, misschien wel sprake van een pijnstillertje geweest, in welke vorm dan ook? Het is verleidelijk om dat te veronderstellen. Maar er is nog een interessant gegeven! Bij nauwkeurige beschouwing is te zien dat de letters zich niet op maar onder of, beter nog, in het glazuur bevinden. Bijgevolg werden die dus vóór het bakken van het potje in de pottenbakkersoven geschreven. Dat betekent dat welke S. Nathans ook dit potje 'met opschrift' direct bij de pottenbakker heeft laten maken. Het is uiterst onwaarschijnlijk dat hij dat potje in enkelvoud heeft besteld. Dan dringt zich de gedachte op dat dit wel in meervoud zal zijn gebeurd en dat er wellicht naast het uitvoeren van de praktische tandartsenij ook nog een handeltje werd gedreven met wellicht het zelf bereide 'opiat'. Veronderstellen mag toch, mits het er maar bij verteld wordt!

Naast de in een plat vlak neergeslagen tekst is het corpus delicti op een foto bijgevoegd. Het wordt daarop vergezeld van één der onbeschreven exemplaren en van een benen injectiespuit uit hetzelfde vondstcomplex. Over het waarvoor en waarmee deze spuit anno omstreeks 1800 gehanteerd werd kan vrijelijk bespiegeld worden, wellicht een klisterspuit? Het 'zuigertje' aan de 'steel' is overigens afgebroken en verloren gegaan. Het volmaakt glad afgewerkte doorboorde object moet, gezien zijn diameter van bijna één centimeter, uit een fors bot vervaardigd zijn, van een paard?

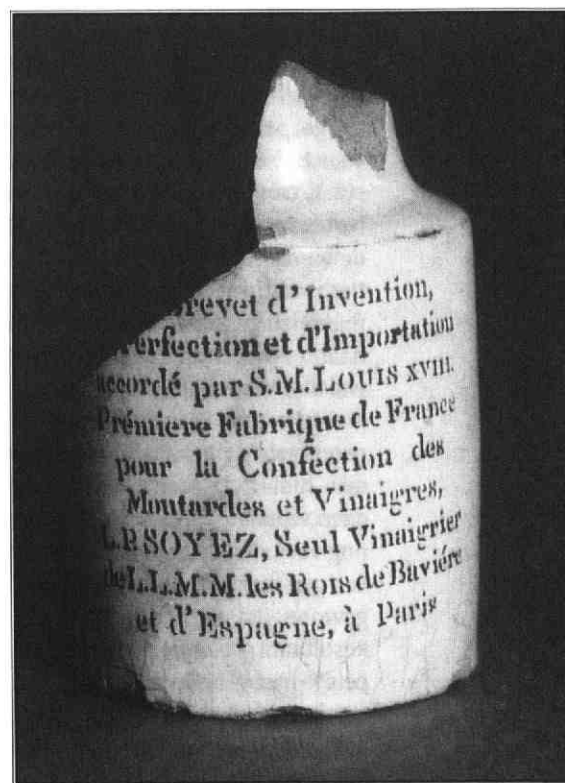
In de categorie witbakkend aardewerk zijn nog twee andere objecten het vermelden waard. In de eerste plaats een incomplete tin-

geglazuurde flesachtige pot, bestaande uit een cilindrisch lichaam (h. 7.5 cm, uitw. diam. 7.0 cm) met daarboven de schamele resten van een toelopende hals. Een negenregelige tekst in zwarte drukletters werd meegebakken en onthult de ware aard van de vroegere inhoud. Bijna volledig luidt die: "(.. B)revet d'Invention, (de P)erfection et d'Importation accordé par S.M. Louis XVIII. Première Fabrique de France pour la Confection des Moutardes et Vinaigres, L.P.SOYEZ, Seul Vinaigrier de L.L.M.M. les Rois de Bavière et d'Espagne, Paris". Gegeven de waarschijnlijk ruime halsdiameter zal er wel mosterd en niet azijn in deze pot gezeten hebben, gegeven de vele Majesteiten die eraan te pas komen zal de mosterd bijzonder lekker zijn geweest. Was meneer Soyez misschien hofleverancier tot over de grenzen?

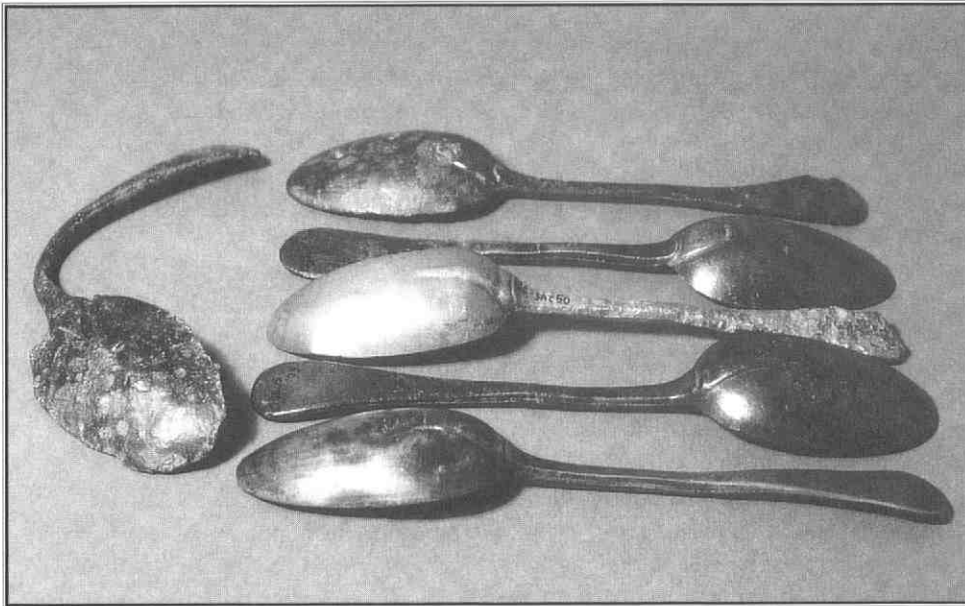
Ook witbakkend is een met een uitkragende boven- en onderrand geprofileerd cilindrisch potje (h. 5.7 cm, inw. diam. 4.4 cm), dat in gitzwarte staat werd geborgen. Op enkele plaatsen was op de middenpartij met strijklicht iets van letters te onderscheiden. Toen enkele daartoe gebruikelijke milde chemicaliën ter verwijdering van de intens zwarte kleur geen enkel effect sorteerden, werd naar een drastischer maar ook meer riskant middel gegrepen, 25 procent zoutzuur. De ondeugd werd beloond, het zwart verdween als – hoezeer ook een contradictie – sneeuw voor de zon. Maar helaas ook een belangrijk deel van het glazuur; je kunt niet alles hebben! Er kwam een helderrood gekleurde en goed leesbare tekst te voorschijn. Die bevindt zich binnen een 4 mm brede uit kruisjes, fijne streepjes en stippen bestaande omlijsting.

Het geheel neemt de halve omtrek van het cilindrische middendeel tussen de uitkragende boven- en onderrand in beslag. De 'boodschap' is in vier regels met verschillende lettergrootten onder elkaar vermeld. Het potje bevatte kennelijk eens: "POMMADE SUPERFINE / MONPELAS / 129 Rue S. Martin / PARIS". Links en rechts van de tweede tot en met de vierde regel zijn ter versiering zwierige krullen aangebracht.

Het is grappig te constateren dat de massieve bodem dusdanig dik is uitgevoerd dat de effectieve inhoud aanzienlijk minder groot is geweest dan de uitwendige vorm van het potje suggereert: hoogte uitwendig 5.7 cm, inwendig 3.2 cm! De schuin naar onder toelopende ruimte voor de pommade beperkt het volume nogmaals. Niets nieuws onder de zon dus! De diep met de hand ingekerfde '35'



## Vondsten met een luchtje



in de onderkant van de bodem zal iets met de productie van het potje door de pottenbakker te maken hebben gehad, het nummer van de mal?

Er werden ook 6 tinnen – categorie metaal – lepels gevonden, voorzien van een dikke harde korst van aangekoekt vuil en als zodanig voor het oog in een erbarmelijke staat. Omdat krabben en schrobben maar weinig effect hadden op de vermoedelijk verkalkte concreties, werd wederom naar sterke middelen gegrepen en andermaal naar 25-procentig zoutzuur. Hoewel daarin veel oploste, verdween niet alles, maar een daarop volgend verblijf van 24 uur in zinkkorrels met 5 procent natronloog deed wonderen. Na deze benadering vormden de behandeling met een glasvezelstift en tenslotte met gewone Brasso het slotakkoord. Resultaat: grotendeels schone lepels met behoud van het oorspronkelijke patina en zeker het aanzien waard. Enige exploratie in de literatuur

leert dat bij een lepel de bak en de steel worden onderscheiden. Voor de overgang van steel in bak, lijkt de terminologie in de literatuur wat verwarrend. “Lof” lijkt daarvoor de beste naam. Van Dale vermeldt daaronder: “*het verdikte deel aan de achterkant van een lepel, waar de steel in de bak of schep overgaat*”. Op die potentieel zwakke overgang is bij het gieten een welomschreven verdikking aangebracht. Nu eens loopt die vanuit de steel geleidelijk en spits uit op de bolle achterkant van de bak en dan spreekt men van een ‘naald’ of ‘rattenstaart’. Dan weer eindigt de verdikking breed en afgerond op de bak, waarvoor geen naam wordt genoemd.

Vier van de 6 vrijwel gelijk gevormde en 19 tot 20 cm lange lepels hebben een lof met naald, twee een afgeronde lof. In alle gevallen zijn de ‘lofs’ (loven?) van één of twee dwarse ribbels voorzien. De lof met ‘naald’ zou op een datering van het 3de/4de kwart van de 18de eeuw wijzen, de afgeronde lof op het 1ste kwart van

de 19de eeuw. Vlak bij de bak zijn de stelen zeskantig op doorsnede. Naar het uiteinde toe verdwijnt de zeskantigheid geleidelijk als de steel breed en plat uitloopt om tenslotte rond en wat verdikt te eindigen.

Twee van de 6 lepels zijn in slechte staat. Eén ervan (met naald) heeft een met kratertjes aangetaste steel, terwijl de bak volstrekt intact is. Zijn dat de gevolgen van ‘tinpest’? Daarvoor zou de lepel dan wel blootgesteld moeten zijn geweest aan een lage temperatuur, maar dat is in de ondergrondse vindplaats onwaarschijnlijk... wie weet? De ander (eveneens met naald) is niet aangetast, maar is sterk vervormd. Vanaf de lof is de steel, in het vlak van bak en steel, met een hoek van ongeveer 100 graden vloeiend rond omgebogen. Bovendien is de bak van een handvol diepe butsen voorzien. Bij de ombuiging bestaat de indruk dat dit doelbewust is gebeurd; je kunt er iemand ‘om een hoekje mee voeren’. Zou er een verband zijn met de eigenaar van de lepel, wiens initialen dichtbij de steelaanzet in de bak van de lepel werden geponst: HCAO? Andermaal... wie weet?

De 4 andere lepels verkeren, mooi gepatineerd, in een goede staat. Twee daarvan zijn 2de helft 18de-eeuws gedateerd en twee 1ste kwart 19de-eeuws. De twee oudste (met naald) vertonen op de achterzijde van de steel een klein wapentje van Utrecht, voorzien van een kroontje. Bij één ervan zijn tussen wapen en kroon twee letters te onderscheiden: AO of AD, de initialen van de tinnegieter. In de laatste zijn bovendien in de holle bak bij de steelaanzet forse letters geponst, voor zover te ontcijferen een “6” met daaronder

"ND BB (de eerste B spiegelbeeldig) I". Is daarbij van de eigenaar en/of gebruiker in het Weeshuis sprake en - gegeven de lange reeks - van nog wat anders?

Ook de laatste 2 jongste lepels met rond eindigende lof vertonen het van een kroontje voorziene Utrechtse wapen met daartussen in initialen. Eén ervan is niet te ontcijferen, de ander luidt vermoedelijk DK. In één ervan zijn aan het uiteinde van de steel, dus nu niet in de holle bak, de letters E en G geponst. Voer voor een 'deskundoloog' in tinnen voorwerpen!

Van 7 geborgen pijpenkopjes - categorie *pijpaarden objecten* - is bij 5 exemplaren de 'hiel' behouden gebleven, waarop de initialen van de desbetreffende pijpenmakers staan vermeld. Voor de niet ter zake kundige beschouwer zijn die slechts ten dele te onderscheiden. Wel is goed te zien dat de oppervlakken van de pijpenkoppen met een zogenoemde 'glaassteen' (agaat) 'geglad' werden en dat de kopranden van een fijne radering werden voorzien. Diverse teken-tjes in reliëf op de zijkant van de hiel zouden naar de gebruikte mallen verwijzen. Het geheel zal nog eens aan een 'pijpeoloog' voorgelegd worden. Hier wordt volstaan met het vaststellen dat afmeting, vorm en uitvoering naar het 4de kwart van de 18de eeuw verwijzen. Merkwaardig is dat één gitzwart verkleurd exemplaar in tegenstelling tot andere objecten niet te ontkleuren was, zelfs niet met grove middelen.

De categorie *glas* is slechts door 2 objecten vertegenwoordigd. Een cilindrisch potje, diameter 4,3 cm en hoogte 5,5 cm, vertoont een diepe insnoering vlak onder een

horizontaal omgeslagen rand. Daarin kon met een touwtje een afsluiting bevestigd worden; mogelijk ook was er eens een dek-seltje of stop.

Veel meer bijzonder is een flesje, bestaande uit een rechthoekig fleslichaam van 6,5x3,2x2,3 cm. Daarop bevindt zich, met inbegrip van een slordig uitgevoerde breed omgeslagen rand, een 1,8 cm hoog cilindrisch halsje (diameter 1,8 cm), dat vermoedelijk eens met een kurkje was afgesloten. Niets bijzonders, ware het niet dat elk der vier opstaande zijden van het fleslichaam van woorden in positieve reliëfletters voorzien is. Respectievelijk kan gelezen worden: (de vroegere inhoud) **MACASSAR OIL** / (de toepassing) **FOR THE HAIR** / (de herkomst) **KIRBY ST LONDON** / (de fabrikant?) **ROWLANDS**. Als je in je jeugd toevallig in Makassar gewoond hebt, op toen nog Celebes, en die olie je uit vervlogen tijden niet helemaal onbekend voorkomt, dan intrigeert dat. Dan biedt de onvolprezen Dikke Van Dale als wel vaker uitkomst: "*vettige olie, geperst uit de pitten van de Indische boom *Schleichera trijuga*, als pommade, haargroeimiddel en wrijfolie aangewend*". Dan herinner je je ineens ook de 'antimakassar', een al of niet gehaakt kleedje dat over de rugleuning van hoge stoelen of canapés gehangen werd en diende om die tegen de makassarolie in het haar te beschermen. Ook in de toen nog eerste klasse pluche zetels van de trein (in de jaren dertig) kwamen ze voor, brengt de memorie boven. Over dingen die voorbij zijn gesproken!

Samenvattend is hier toch wel van een opmerkelijk vondstcomplex sprake. Gedateerd zo omstreeks

1800 en wetend dat de objecten in het riool derhalve uit de Weeshuisperiode stammen, is het mogelijk wat vrijblijvend over het geheel te bespiegelen. Zijn de merendeels intacte objecten door onachtzaamheid in het riool terechtgekomen, vanuit een wasgelegenheid? Wellicht is dat met de lepels en de spuit het geval geweest, zo gaat dat nu eenmaal. Dat kan maar hoeft niet te gelden voor die zalfpotjes en flesjes, laat staan voor de gebroken mosterdpot en de pijpenkopjes. Die hadden hun dienst gedaan en werden als verder onbruikbaar vermoedelijk welbewust weggegooid. De lepels kunnen verondersteld worden van weeskinderen afkomstig te zijn en af en toe ging er wellicht één bij de afwas verloren. Of de 'pommade en olie', uit Frankrijk en Engeland afkomstig en dus niet de minste en mogelijk relatief duur, aan weeskinderen toegedacht moeten worden, lijkt onwaarschijnlijk. Dat geldt ook voor de 'opiat' en de (klisteer?)spuit, die wellicht uit de huisapotheek stamden? Onwillekeurig dringt zich het beeld op van zich van hun waardigheid bewuste Regenten, die ter grotere importantie hun haar of pruik onberispelijk gekamd hadden en van welriekende pommade voorzien. Af en toe werd een pijpje tabak genoten, misschien wel onder een eveneens gepommadeerde knevel? Zomaar en ongebreideld de fantasie laten spreken kan soms vermakelijk zijn.

Archeologisch en Bouwhistorisch  
Centrum, het Pandhuis, april/mei 1999