

# Het pompstation te Soestduinen

*'Voert water aan, voert water aan, Uit zilyren waterkwellen! Geen drab, waar ziekte en dood uit gist, Maar zuivre bron, die 't bloed verfrist', pleitte schrijver Nicolaas Beets in 1873. Amsterdam had al in 1853 een waterleiding gekregen, maar Utrecht moest eerst in 1866 een cholera epidemie krijgen om zich serieus te buigen over de aanleg van een kostbaar waterleidingnet.*

Schrijver Beets voerde een strijd voor de vooruitgang en in 1878 verscheen een vernietigend rapport over de slechte drinkwater situatie: slechts een kwart van de ruim 6000 pompen in de stad was van goede kwaliteit! Het duurde echter nog tot 1883 voordat Utrecht haar lang begeerde leidingwater kreeg uit de 'zuivre' bron bij Soestduinen. Soestduinen was een uitgelezen plek om een pompstation aan te leggen. Hier lag namelijk het zuivere, door zand en grind gefilterde grondwater slechts tien meter beneden het maaiveld. Bovendien was het hoogteverschil met de stad zo

groot dat het opgepompte water vanzelf naar de stad toestroomde. Tenslotte liep op nog geen halve kilometer afstand de spoorlijn Utrecht-Amersfoort (1863) als aanvoerlijn voor de steenkool die een stoommachine moest voeden voor het oppompen van het water.

In 1881 werd de Belgische buizenfabrikant Compagnie Generale des Conduites d'Eau uit Luik benaderd voor de aanleg van een waterleidingnet. Op 13 april 1882 plaatste burgemeester De Boer de eerste steen voor het nieuwe pompstation, dat aan een 1 ha groot open bassin stond, waarin men gedurende de eerste jaren het water verzamelde. Van hieruit werd het water door een 40 cm dikke gietijzeren buis naar de heuveltop 'De Stompert' gepompt in een 1500 m<sup>3</sup> groot ondergronds reservoir. Deze in ons land unieke gemetselde ondergrondse 'watertoren' bestaat nog steeds! Het water uit dit reservoir stroomde met natuurlijk verval via een 14 kilometer lange en 50 centimeter dikke buisleiding naar de stad. Met de

Luikse firma was de Utrechtse Waterleiding Maatschappij voorts de verplichting aangegaan om in de stad een 30 kilometer lang hoofdleidingnet aan te leggen. Om voldoende druk op het toenemend aantal aansluitingen te houden kreeg Utrecht in 1896 zijn eerste watertoren aan het Predikerkerkhof, volgens reisgidschrijver J.D.C. van Dockum 'een zekere gelijkenis vertoonend met een reusachtigen ballon-captif'. Een jaar later werd de waterwinning in Soestduinen hervormd van oppervlakte-waterleiding in diepbron-waterleiding, waardoor het bassin, de filters en de reinwaterkelder buiten bedrijf gesteld konden worden. Sindsdien pompt men het water op uit putten die aanvankelijk zo'n 8 tot 10 meter, maar tegenwoordig meer dan 100 meter diep zijn.

## *Een nieuw pompstation*

Het pompstation uit 1883 kreeg al spoedig met onvoldoende capaciteit te kampen. Om aan het toenemende waterverbruik van ook andere, inmiddels aangesloten gemeenten te kunnen voldoen, verrees in 1902 aan de overzijde van de weg een tweede pompstation. Het T-vormige gebouw kreeg aan de straatzijde een representatieve voorgevel in neorenaissance stijl, waarachter in de betegelde machinehal met stalen vakwerkspannen een stoommachine (1000 m<sup>3</sup> water per uur) van de Utrechtse Jaffa machinefabriek werd opgesteld. Haaks erop kwam het ketelhuis, eveneens met grote vakwerkspannen overkapt, en erachter, precies in de as, de schoorsteen met ernaast een houten kolenloods. Een smalspoorlijntje naar het nabij gelegen station Soestduinen zorgde voor een

ROLAND  
BLIJDENSTIJN



# Het pompstation te Soestduinen

efficiënte kolenaanvoer. In 1923 werd de capaciteit uitgebreid met een dieselmotor, die in een nieuwe linker aanbouw kwam te staan. Tegelijkertijd installeerden men een zogenaamde economiser van Engels fabrikaat (E. Greene & Son Ltd Wakefield), die de stoom opnieuw benutte voor het opwarmen van het water in de stoomketels.

## Verval

Eind jaren zestig werd het pompstation buiten gebruik gesteld. De stoommachine, die in de oorlogstijd kon doordraaien op een inferieure brandstof als afval en in totaal zo'n 56 jaar onafgebroken had gewerkt, werd in 1978 zonder pardon als schroot verkocht. Met spijt liepen pogingen om deze trouwe machine weer terug te krijgen op niets uit. Vervolgens verdween de schoorsteen. Onopgemerkt heeft men in de jaren tachtig ook het oude pompstation uit 1883 gesloopt voor een modern pompgebouw. Jarenlang leidde het pompstation uit 1902 een kwijnend bestaan als kantoor, kantine

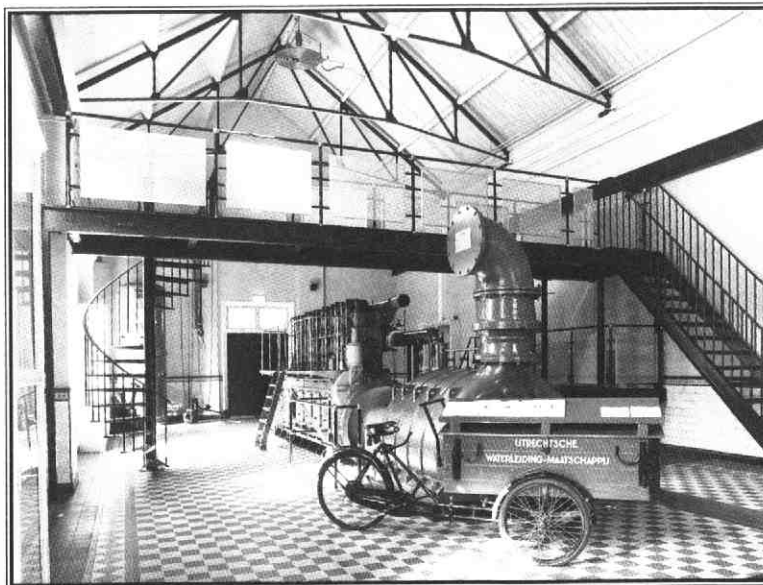
en opslagruimte van het Waterleidingbedrijf Midden Nederland.

## Verrijzenis

Toen na overname van het Amersfoortse bedrijf in 1991 een nieuwe districtsindeling kwam, werd de bouw van een nieuw kantoor noodzakelijk. Wat was mooier om deze functie te combineren met de restauratie van het oude pompstation, de bakermat van het Utrechtse bedrijf?

Najaar 1989 begon de WMN met het slopen van enkele aanbouwen en de renovatie van de daken, waarbij de ijle vakwerkspanten praktisch onzichtbaar werden versterkt met metalen strips. Vervolgens werden de gevels gerepareerd, deuren en kozijnen vervangen en de economiser alsmede de kolenloods gerenoveerd. Begin 1991 ontwierp WMN-architect B. van Rijn een nieuw kantoor naast het pompstation in eigentijdse vormen. Na bezwaren vanuit de gemeente Soest werd een nieuw ontwerp gemaakt in historiserende vormgeving, sterk aangepast aan het oude gebouw.

De linker aanbouw uit 1923 kreeg een kap en werd naar achteren uitgebreid. Het interieur van het pompstation werd nauwgezet gerestaureerd en ingericht als oudheidkamer (machinehal) en ontvangstruimte (ketelhuis). De oude winddrukmeter in de machinehal werd aangevuld met twee dieselmotoren uit de jaren dertig, een tot oliemotor omgebouwde stoommachine uit 1932 en enige andere machines en gereedschappen. De Stichting Waterleidingmuseum beheert deze inrichting en is te beschouwen als verlengstuk van het Utrechtse museum in de watertoren aan het Predikerkerkhof. Het voormalige, erachter gelegen ketelhuis werd als ontvangst- en vergaderruimte ingericht. De grote bibliotheekkast uit het in de jaren zeventig gesloopt Art Nouveau kantoor van de levensverzekeringsmaatschappij 'De Utrecht' aan de Leidse Kade (architect J. Verheul, 1902) kreeg eindelijk in deze ruimte een waardige nieuwe bestemming. Ook de grote smeedijzeren kroonluchter en de tafels en stoelen van 'De Utrecht' kregen hier weer een plaats. Om iets te laten zien van het ondergrondse waterleidingbedrijf heeft de WMN op het terrein een glazen kooi om de pompafsluiters geplaatst, de Torricellibuis gerestaureerd en een deel van het rookkanaal bij de economiser zichtbaar gemaakt. Enthousiaste plannen om ook de schoorsteen en het smalspoor weer terug te brengen hebben het om financiële redenen helaas niet gehaald. De totale kosten bedroegen een zo'n 3,5 miljoen gulden.



Machinehal na de restauratie, 1994  
(foto: H. Bol)