

Vreeland op een tegeltableau van Van Rossum du Chattel

Ergens in de gemeente Loenen hangt dit prachtige tegeltableau met hierop een gezicht op Vreeland, naar een ontwerp van Fredericus Jacobus van Rossum du Chattel (1856-1917). Deze schilder en aquarellist heeft enkele jaren in Vreeland gewoond en gewerkt. Zijn bijnaam was -in zijn tijd al- 'de ontdekker van de Vechtstreek'.¹ Natuurlijk was de Vecht al eeuwenlang geschilderd, getekend of geëtsd, maar Du Chattel -zoals hij zijn eigen naam afkortte- was de eerste schilder die de Vecht vastlegde op impressionistische wijze, in de traditie van de Haagse school. De vondst van dit tableau vormde de aanleiding om meer te weten te komen over deze schilder en over het tableau zelf.

Jeugd en opleiding

Du Chattel stamde uit een oude familie die oorspronkelijk uit Frankrijk kwam. In 1820 voegde Frederiks vader de naam van zijn vrouw 'Van Rossum' toe aan zijn eigen naam, waardoor de familienaam Van Rossum du Chattel ontstond. Frederik liet echter bij het signeren van zijn werk vaak het 'Van Rossum' weg. De verschillende manier van signeren bemoeilijken het zoeken naar deze schilder; bij het ene naslagwerk staat hij onder de R, bij het andere onder de C. Vader was goudsmid, schilder en restaurator en had diverse opleidingen gevolgd aan Leidse en Haagse academies. Hij werkte in de trant van de Leidse fijnschilders. Het schilderen zat blijkbaar in de familie, want Frederik -zesde van in totaal 11 kinderen- kreeg al vroeg schilderles van zijn vader en mocht de tekenschool bezoeken. Op 17-jarige leeftijd vertrok hij naar Den Haag, waar hij lessen volgde aan de Academie voor Beeldende kunst en daar ook een beurs voor kreeg. Hier werd hij opgenomen in een groep navolgers van de Haagse School. Deze beroemde stroming van Haagse schilders ontstond halverwege

de 19de eeuw en wilde op een realistische manier het typisch Hollandse landschap weergeven, vaak buiten, ter plekke, getekend of geschilderd. De lichtval, voorbijkomende wolken, waterpartijen met molens of grazende schapen en koeien werden op een impressionistische, snelle manier van schilderen op het doek gezet. Bekende namen uit die school zijn Jozef Israëls, Jacob Maris, Anton Mauve en Johan Weissenbruch. Van Rossum du Chattel werd nooit tot deze pioniersgroep gerekend, maar tot de wat mindere 'goden' van de tweede generatie, al werd zijn werk in de loop der tijd steeds meer gewaardeerd. Zijn werk kenmerkt zich door een atmosferische weergave van de natuur, waar meestal water en de weerspiegeling van bomen en struiken, een brug, kerkje of molen daarin een hoofdrol spelen. Veel aandacht gaat uit naar de weergave van wolkenluchten waarin de zon vaak probeert doorheen te dringen. Soms een waterig winterzonnetje, dan weer een gloeiende ondergaande zon of een prille lentezon. De afbeeldingen doen heel verstillend aan. Zelfs een varende boot op

*Tegeltableau met een
zicht op Vreeland naar
F.J. Du Chattel*



het water lijkt zich nauwelijks voort te bewegen. De mens speelt een ondergeschikte rol. De enkele figuur die is afgebeeld in een bootje of wandelend langs een oever, is uiterst nietig weergegeven in een overweldigende kracht van de natuur. Overal is een vlotte penseelstreek te zien, waardoor het werk van een afstand gezien heel natuurgetrouw en soms zelfs vrij gedetailleerd lijkt, maar komt men dichterbij, worden de vormen haast abstract.

Van Den Haag naar Vreeland en weer terug

De eerste bekende werken van Du Chattel waren weergaven van de natuur in en om Den Haag. Hij werkte samen met twee vrienden die later een stuk beroemder zouden worden dan hij: Louis Apol en Christiaan Klinkenberg. Samen vormden zij het clubje 'het Klaverblad'. Du Chattel nam vanaf 1875 regelmatig deel aan groepsexposities, waar zijn werk zeer gewaardeerd werd. In 1884 verhuisde hij echter naar het bij schilders vrij onbekende Vreeland aan de Vecht, met de vrouw met wie hij twee jaar

eerder getrouwd was en hun eenjarige dochtertje. In het bevolkingsregister is niets te vinden van hun vestiging in dit dorp, waaruit blijkt dat het gezin waarschijnlijk in een pension was ingetrokken. Water, lucht en wolken, zijn favoriete onderwerpen, waren ook hier volop voorhanden. Bij de meeste Haagse schoolschilders was niet duidelijk te herkennen welke plek een schilderij weergaf. Du Chattel schilderde wel vaak herkenbare plekken en anders gaf hij het werk een titel, waardoor we ook bij plekken die niet goed te herkennen zijn weten dat we hier een gezicht 'Bij Vreeland' of 'Bij Nigtevecht' zien (afb). Het is echter niet zo dat Du Chattel geheel naar de realiteit schilderde; hij zette deze ook wel naar zijn hand en veranderde bepaalde zaken als dat beter paste in het coloriet of de compositie van het werk. Zo is op de drie hier afgebeelde gezichten op Vreeland ook drie keer een iets andere kerktoeren te zien! Op het olieverfschilderij heeft de kerk een groen luik in de toren, op de aquarel is de kerk witgepleisterd en op het tegeltableau is kerk het meest realistisch: slanker, spitser en met

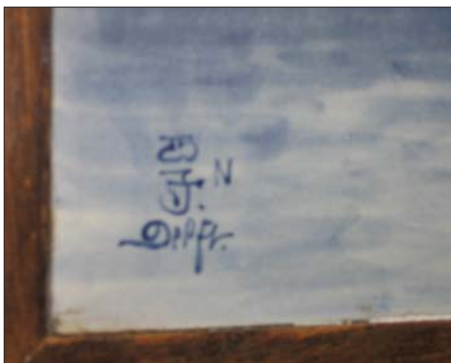
*Zicht op Vreeland, olieverf
op doek, 23 x 29 cm.,
geveild bij Christies
Amsterdam op 27 januari
2008 (part.coll.)*



galmgaten in de toren. De klok die in de balustrade is bevestigd is hier echter niet weergegeven. Ook berust de weergave van de huizen op de westelijke oever deels op fantasie (of op andere voorbeelden).

Blijkbaar beviel het rustige dorpsleven het gezin toch niet al te best en miste hij wellicht de inspiratie van zijn Haagse schildersvrienden, want in 1887 vertrok het gezin weer naar Den Haag. In datzelfde jaar werd overigens ook zijn zoon geboren. De bekendheid van zijn werk nam een vlucht, onder meer omdat er prentbriefkaarten van werden gedrukt en fotoalbums van zijn werk werden uitgegeven in het buitenland. Hij kon een mooi huis financieren en werd onder meer bestuurslid van de vereniging voor Moderne Kunst -van waaruit het Haags Gemeentemuseum werd opgericht- en lid van het Haagse schilderkunstig Genootschap Pulchri Studio. Tevens ontving hij enkele prijzen en in 1899 werd hij benoemd tot Officier in de orde van Oranje-Nassau. Tussen 1908 en 1910/11 verbleef Du Chattel in Nederlands-Indië, waar zijn zoon inmiddels planter was geworden. Ook hier maakte hij diverse werken - met name aquarellen- van de natuur, waarin water, omzoomd door hoge bomen en struiken net als in zijn Nederlandse schilderijen favoriete onderwerpen waren. Hij organiseerde verkooptentoonstellingen ter plekke en deed hetzelfde in Nederland, na zijn terugkomst na drie jaar. Du Chattel dateerde zijn werken niet, waardoor een ontwikkeling in zijn werk slecht te volgen is. Toch doen sommige Hollandse landschappen erg Indisch aan, met name in de bijna gekalligrafeerde bladeren, rietstengels en graspolen die op sommige werken te zien zijn. Dit zullen ongetwijfeld latere werken van hem zijn.

In 1913 keerde Du Chattel weer terug naar Indië, waar hij dit maal vier jaar zou verblijven. Toen overleed zijn echtgenote, waarna hij de terugreis naar Nederland aanving. Onderweg stak echter een storm op, juist toen de passagiers in kleine bootjes terugkwamen naar de ss Kawi na een bezoek aan Yokohama. Du Chattel gleed uit bij het overstappen op de stoomboot en is hier schijnbaar zo van geschrokken, dat hij be-



Beeldmerk van de Porceleyne Fles, links onder op het tegeltableau

wusteloos neerviel waarna hij diezelfde avond -5 maart 1917- overleed. De terugreis van de boot werd uitgesteld; eerst werd Du Chattel begraven in Yokohama. Na zijn dood werd een eretentoonstelling in Studio Pulchri georganiseerd ter herdenking aan een bijzondere schilder.

Du Chattel liet een oeuvre na van zo'n 1500 werken, die in bezit zijn van Nederlandse en buitenlandse musea, galeries en particulieren. Bij tijd en wijle komen er ook schilderijen via de veiling op de markt. 2) Zijn werk wordt regelmatig tentoongesteld op groeps- of overzichtstentoonstellingen. In 2006 was in Museum Maarssen zelfs een hele tentoonstelling aan uitsluitend zijn werk gewijd.

Du Chattels werk op plateel

Na zijn terugkeer in Den Haag uit de Vechtstreek in 1887 werd veel van het werk van Du Chattel afgebeeld op tegels, vazen en wandborden, vervaardigd door de Porceleyne Fles in Delft. Eind 19de eeuw startte deze bekende aardewerk fabriek, opgericht in 1653, met het terugbrengen van de traditie van handbeschilderd aardewerk. Men begon met het afbeelden van werken van bekende schilders als Rembrandt of Frans Hals maar al snel startte de fabriek met het kopiëren van eigentijdse schilders op het aardewerk.

Gespecialiseerde decorschilders werkten naar foto's van de originelen met instemming van de oorspronkelijke schilders, die overigens geen vergoeding kregen voor het gebruik van hun ontwerpen. Tussen de 716 verschillende afbeeldingen die de Porceleyne Fles bezat, zaten er vele van Du Chattel. Zijn werken behoorden tot de

meest geliefde voorbeelden. Zo zijn verschillende schilderijen te zien op appliques, tegels, borden en dus ook op een tegeltaleau zoals hier is afgebeeld. Links onder zien we een signatuur van de Porceleyne Fles: Onder elkaar zien we een flesje, een dooreengeweven J en T en het woord 'Delft' 3), waardoor we zeker weten dat dit tableau uit de Porceleyne Fles stamt en dat het in 1892 vervaardigd is (afb). Rechts de signatuur: Twee ineengestregelde letters, de D en de L (de maker van het tableau) met daarachter de tekst: 'naar Fred. J. De Chattel'. Later namen ook andere aardewerkfabrieken zoals Rozenburg in Den Haag en Sint Lukas in Utrecht zijn ontwerpen over.

Het Vreelandse tegeltaleau komt oorspronkelijk uit een schouw uit een Amsterdams grachtenpand van de grootvader van de huidige eigenaar. Bij een verhuizing werd het tableau uit de schouw ge-

haald en werd er een tafel van gemaakt: de tegels werden in een eikenhouten omlijsting en op poten geplaatst en over het geheel werd een glasplaat bevestigd. Een jaar of acht geleden erfde de eigenaar deze tafel en verwijderde de tafelpoten en de glasplaat. Het zo ontstane wandtableau pronkt nu boven de eettafel. Het bestaat uit 15 tegels van ieder 16 x 16 cm en meet inclusief de lijst 92 x 62 cm.

Gecomposeerd uit verschillende werken

Het is niet bekend welk schilderij precies voorbeeld is geweest voor dit tableau. Er zijn echter twee werken die ieder voor een deel een sterke gelijkenis vertonen met het tableau. De aquarel met het Zicht op Vreeland 4) toont het dorp vanuit de zuidkant, met de (hier witgepleisterde!) kerk rechts (afb). Op het tegeltaleau is Vreeland

Aquarel van een zicht op Vreeland waarbij het middele deel overeenkomt met dat van het tegeltaleau, 50 x 66 cm (coll. Kunsthandel R. Polak te Den Haag)



vanuit de noordkant gezien, met de kerk links. Vergelijken we deze twee afbeeldingen, dan valt op dat de boten op de rivier vrijwel hetzelfde zijn. Het enige verschil is dat het grote beurtschip dat met stro opgestast is en het schip daarvoor op de aquarel met half gehesen zeilen zijn afgebeeld en op het tableau zonder zeilen. Ook staat de persoon op het stro die de boot voortboomt op de aquarel vlak naast de mast, en op het tegeltafelau iets meer naar links (zodat hij bijna van het stro af valt!) Bij beide afbeeldingen staat ook de brug open. Het ziet er naar uit dat Du Chattel voor het ontwerp van de tegels het middelste deel van zijn aquarel gebruikt heeft, en alleen de buitenzijdes veranderd heeft. Met name de linker-oever lijkt erg veel op die van het hier afgebeelde olieverfschilderij met Zicht op Vreeland vanuit het noorden. Het lijkt er dan ook op dat de schildering op dit tegeltafelau een synthese is van twee eerdere, verschillende 'Zichten op Vreeland'.

Juliette Jonker-Duynstee

BRONNEN:

J.G. van Rossum du Chattel, F.J. van Rossum du Chattel (1856-1917), De ontdekker van de Vecht, Venlo 2006

www.royaldelft.com

www.christies.com

www.polak-gallery.nl

NOTEN:

1. Al woonde Du Chattel maar drie jaar in de Vechtstreek, de vele werken die hij hier maakte gaven hem voor altijd het predikaat 'ontdekker van de Vechtstreek'. Zelfs 25 jaar na zijn vertrek uit Vreeland werden in een recensie van zijn actuelere werk de Vechtlandschappen als zijn betere schilderijen beschouwd. Was Du Chattel de 'ontdekker' van deze streek, zijn tijdgenoot Nicolaas Bastert zou altijd de 'schilder' van de Vechtstreek blijven. Waarschijnlijk zijn de twee ook samen opgetrokken, al verschilden zij wel in stijl: Bastert gebruikte veel grotere kleurvlakken en werkte wat groffer, Du Chattel gaf meer details aan zijn landschappen.
2. Zo zijn op 27 februari 2008 een zicht op Loenen en een zicht op Vreeland bij Christies Amsterdam geveild. De richtprijs van het Vreelandschilderij was 4000-6000,-, de verkoopprijs was 4375,- (afb)
3. De dooreengeweven initialen J en T verwijzen naar Joost Thooft, de eigenaar van de fabriek in 1876. Links daarvan staan soms (hier niet) de initialen van de schilder, rechts de jaarletter. N duidt op 1892. Dit beeldmerk is vanaf 1875 tot op heden in gebruik.
- 4). Te koop bij kunsthandel R. Polak te Den Haag. Aquarel, 50 x 66 cm. Gesigneerd linksonder.