

VOLKSWONINGBOUW

DOOR G.Th. RIETVELD IN HOOGRAVEN EN TOLSTEEG

Vergeleken met het wereldberoemde Schröderhuis en de monumentale woningrijen aan de Erasmuslaan en de Robert Schumannstraat zijn Rietvelds woningen in Hoograven en Tolsteeg eenvoudig van opzet en uiterlijk. Binnen het werk van Rietveld vertegenwoordigen deze huizen uit 1954-1958 niettemin een belangrijke mijlpaal. Het is in feite de eerste keer dat Rietveld de kans krijgt op eigen gelegenheid zijn ideeën over volkswoningbouw in praktijk te brengen. Uit het overvloedige archiefmateriaal in het Centraal Museum Utrecht en het Nederlands Architectuur Instituut blijkt dat Rietvelds interesse al heel vroeg meer bij de volkswoningbouw heeft gelegen dan bij het particuliere woonhuis dat het merendeel van zijn opdrachten vormde.

Al in 1927 publiceerde hij zijn eerste ontwerp voor een "normaal-woning" in *i10*. Op de begane grond heeft deze rijtjeswoning een grote ruimte die door middel van schuifwanden in een woon-, een eet- en een kookgedeelte kan worden afgescheiden. Vrij kort daarna volgde een studie voor "kleine woningen te Utrecht" die eveneens in *i10* werd gepubliceerd. Bij deze huizen van 4 bij 7 meter is de ingang aan de tuinzijde gelegen. Men komt binnen in een halletje waar de keuken, de w.c., de woonkamer en de trap op uitkomen. De keuken, met ingebouwde tafel en zitbanken, en de woonruimte kunnen door een schuifwand van elkaar worden gescheiden. Halverwege de trap is een klein slaapvertrek dat ongeveer voor de helft buiten de gevel uitsteekt. Op de eerste verdieping zijn nog een grote en een kleine slaapkamer. Een badkamer is niet aanwezig. Wel heeft elk slaapvertrek een wastafel.

In beide ontwerpen nam Rietveld twee essentiële kenmerken van het Schröderhuis over: de open plattegrond van de woonverdieping, waarbij ruimten afgescheiden kunnen worden door schuifwanden, en de groepering van de kamers rondom een centrale hal met trappenhuis. Voor de lichttoetreding in de hal en de kamers maakte Rietveld veelvuldig gebruik van bovenlichten en glazen deuren. Een nadere uitwerking van dit laatste idee was de "kernwoning". Bij deze woningen zijn aan het centraal gelegen trappenhuis de keuken, de badkamer, de w.c. en de ruimte voor diverse leidingen en andere noodzakelijke voorzieningen gekoppeld. Het was Rietvelds bedoeling deze transporteerbare "kern" fabrieksmatig



Foto uit *Goed Wonen*, septembernummer 1957

te laten produceren. Het gewenste aantal kamers kon volgens het splitlevelsysteem ter plekke worden aangebouwd. Hij presenteerde het idee op een reizende tentoonstelling "Neues Bauen" die o.a. in 1929 in Utrecht was te zien en heeft het in de daaropvolgende jaren in talloze studies uitgewerkt. In de oorspronkelijke opzet is het nooit uitgevoerd. Elementen van dit idee werden door Rietveld ook in andere ontwerpen voor volkswoningbouw verwerkt. Van de vele ontwerpen die hij voor de oorlog heeft gemaakt is één rij van vier woningen voor de Werkbund Siedlung in Wenen gerealiseerd. Wel werden regelmatig ontwerpen van zijn hand gepubliceerd in *de 8 en Opbouw* en *Het Bouwbedrijf*.

In 1941 maakte hij bijvoorbeeld naar aanleiding van de uitbreidingsplannen van de Gemeente Utrecht op eigen initiatief een studie voor de wijk Tolsteeg, waarin het type "kernhuis" wordt toegepast. Hij noemde deze huizen "de nieuwe volkswoning" en schreef in de toelichting in *Het Bouwkundig Weekblad* dat een woning kleiner en eenvoudiger moet zijn om hem zonder kwaliteitsvermindering goedkoper te kunnen maken. Rietveld wilde dit bereiken door, zoals hij het noemt, een soort ruilverkaveling van ruimte, waarbij een ruimte meerdere functies heeft. De fietsenberging is tegelijk werk- en knutselruimte. In de keuken kan gegeten worden. De vensterbanken zijn zodanig verbreed dat zij ook als werkblad dienst kunnen doen etc. Naast het standaardtype van 4 meter breed, zijn ook varianten van 5 en 6 meter breedte mogelijk. Bovendien maakte hij

een maquette voor de Tolsteeg die toont hoe de huizen stedenbouwkundig in de wijk geplaatst kunnen worden.

Toen Rietveld in 1954 de kans kreeg om volkswoningbouw in het uitbreidingsplan voor Hoograven te realiseren werden de plattegronden minder spectaculair, waarschijnlijk als gevolg van de vele voorschriften waaraan gesubsidieerde woningwet-woningen moesten voldoen.

Aanvankelijk was het de bedoeling dat J.J.P. Oud en Rietveld samen de plannen zouden ontwikkelen. De stedenbouwkundige dienst van de Gemeente Utrecht had deze architecten uitgekozen. De Woningbouwvereniging Hoograven en de Utrechtse Woning Stichting, die opdrachtgevers waren, hadden zich bij deze keus neer te leggen. Oud trok zich in april 1954 terug uit het project, officieel wegens tijdgebrek, mogelijk ook om Rietveld niet voor de voeten te lopen bij een opdracht die hij enthousiast en met voortvarendheid had aangepakt.

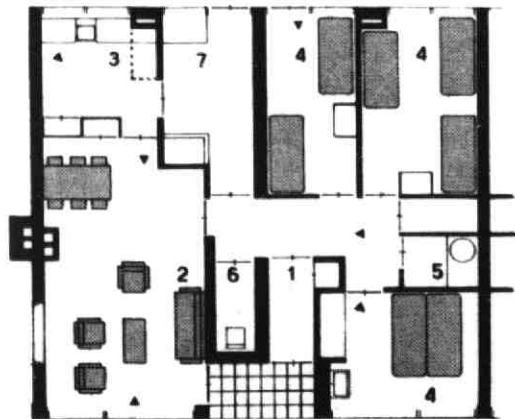
In juni 1956 waren het bestek en de tekeningen voor de eerste 194 woningen gereed. Als eerste werden de twee halve stempels aan weerszijden van de IJsselsteinlaan gebouwd. Nog tijdens de bouw werd begonnen aan de woningen aan de andere kant van de Rijnesteinhof en de Tjepmahof. In 1957 volgde een tweede opdracht voor een identiek stel huizenblokken rondom de Robijnhof in de wijk Tolsteeg.

Over de opzet en uitvoering van deze woningen zijn wij bijzonder goed geïnformeerd. Een speciaal nummer van het tijdschrift *Goed Wonen* (september 1957) is geheel aan de woningbouw van Rietveld in Hoograven gewijd. Als eerste komt Rietveld zelf aan het woord. De woningen moesten gebouwd worden in een bestaand uitbreidingsplan, wat inhield dat de plaats en het type van de bouwblokken al was vastgesteld: eengezinshuizen, twee op éénwoningen en vier-etagewoningen met onderbouw. Binnen deze ty-

pen moesten 3, 4, 5 en 6 kamerwoningen worden gerealiseerd [Rietveld schrijft slaapkamers, maar uit de plattegronden blijkt dat hij het totaal aantal kamers bedoelt. IvZ]. Hij heeft deze verschillende typen op één systeem ontworpen. Bij de plaatsing van de hoog- en laagbouw was de ruimtelijke werking het uitgangspunt. In de twee op één woningen is een hoogteverschil aangebracht door de helft van de blokken een onderbouw te geven die de bergruimte voor al deze woningen bevat. Daarna volgt een uitgebreide beschrijving door J. E[lzendoorn] van "een nieuw, aantrekkelijk stukje Hoograven". Rietveld heeft de hoog- en laagbouw zo gerangschikt dat een omsloten hof ontstaat met een open kant naar het zuiden. De flats die de noordkant afsluiten hebben de woonkamers op het zuiden gericht. Bij de andere blokken liggen de woonkamers aan de straatkant. Het middengedeelte van de daken van de laagbouw is enigszins verhoogd. De tegels van de dakbedekking zijn in patroon gelegd. Hierdoor wordt het uitzicht van de hoogbouw op de laagbouw minder saai. Het intieme karakter van de aanleg wordt benadrukt door de binnentuinen en de speelvijver die in het centrale pleintje is gelegd.

Ook bij de gevelindeling streefde Rietveld naar afwisseling en variatie op een helder stramien. Veel zorg is besteed aan details die tot doel hebben de rommelige aankleding van de individuele bewoner aan het oog te onttrekken. Ondoorzichtige bovenlichten, kleurige borstweringen en metselwerk in verschillende steensoorten geven een vrolijk aanzien en voorkomen tegelijkertijd dat de verschillende gordijnstoffen het beeld gaan overheersen. De aan de voorkant gelegen droogruimten zijn afgeschermd met horizontale betonnen stroken die wel licht en lucht doorlaten maar de schone was aan het zicht onttrekken. De gegolfde rand van de betonnen vloeren voorkomt dat het regenwater op willekeurige plaatsen donkere strepen achterlaat.

Voor de verschillende woningen nam Rietveld een stramien dat in variaties werd uitgewerkt. Binnen de strenge eisen die voor gesubsidieerde woningbouw van kracht waren, wist hij door een ingenieuze ordening een aantal originele woningtypen te ontwikkelen. De eengezinswoningen hebben een woonkamer annex keuken en 4 slaapkamers op de bovenverdieping met in totaal 8 bedden. De twee op éénwoningen hebben 3 slaapkamers met 7 bedden. De etagewoning kent 4 varianten. Op de eerste verdieping een woning met een woonkamer annex keuken en 2 of 3 slaapkamers. In de onderbouw van deze woning zijn naast de bergruimten voor de andere woningen nog eens 2 slaapkamers gesitueerd. Op de tweede, derde en vierde verdieping kan de indeling variëren tussen 3 of 2 slaapkamers. Een voordeel van deze opbouw is volgens Rietveld dat kinderrijke gezinnen



Plattegrond twee-op-een woning Hoograven, uit: *Goed Wonen*, september 1957



Foto uit *Goed Wonen*, septembernummer 1957

dichtbij de begane grond wonen. Een van de huidige bewoners vertelde dat dankzij deze indeling zowel zijn zoon als zijn dochter enige tijd met partner en kind inwonend waren geweest in het gedeelte op de begane grond. De verschillende plattegronden hebben globaal dezelfde indeling. Direct achter de voordeur ligt een naar verhouding royaal halletje waar de woonkamer, de slaapkamers en/of de trap naar de andere verdieping op uitkomen. De keuken en de woonkamer liggen aan elkaar en worden gescheiden door een glazen schuifwand of een kastenwand met bovenlichten en een glazen deur. De droogruimte is naast de keuken of de wasruimte gesitueerd. Alleen bij de bovenwoning van de twee op éénwoning met onderbouw is deze ruimte naast de ouderslaapkamer terecht gekomen. Glazen deuren en bovenlichten zorgen er voor dat in het hele huis licht kan toetreden. In essentie is deze indeling gebaseerd op eerdere plattegronden waarbij de ordening rond een centrale kern een belangrijk motief is.

De redactie van *Goed Wonen* was echter vooral geïnteresseerd in de indeling van de plattegronden omdat die de bewoning als uitgangspunt hadden. Rietveld had voor de toekomstige bewoners zelfs een plattegrond klaarliggen waarop de logische plaatsing van het meubilair was aangegeven. De gedetailleerde uitwerking diende enerzijds het gemak van de bewoners, maar moest anderzijds voorkomen dat zij door zelf voorzieningen aan te brengen het esthetische beeld zouden verstoren. Het centraal antenne-systeem is daar een goed voorbeeld van. Andere voorzieningen werden niet begrepen en daardoor op een andere manier gebruikt. De open droogruimten werden vooral als berging benut en daarom zoveel mogelijk dichtgetimmerd. De plank voor het raam van de keuken in de etagewoningen waaraan de kinderen konden spelen, werken of eten, werd vaak als (te laag) werkblad door de vrouw des huizes gebruikt. De efficiënte ijzeren kapstok is in vele gevallen ver-

vangen door een gezelliger houten exemplaar. De dwingende indeling van de woning had een ijzeren logica die door de bewoner niet ongestraft doorbroken kon worden. De plaats van de eettafel ligt vrijwel vast door de koppeling van de woonkamer aan de keuken.

In het *Goed Wonen*-nummer wordt uitgebreid ingegaan op de vraag in hoeverre de bewoners de goede bedoelingen van de architect begrepen en waardeerden. De schrijver constateert dat de bewoners zich thuis voelen in de wijk. Het interieur ziet hij toch met name als een plek voor het uiten van eigen activiteit en creativiteit en daarom is "het verschaffen van een ingedeelde plattegrond iets minder vanzelfsprekend (is), al zal de winst groter blijken dan het psychologisch bezwaar, daar bij verzet de opzet van de architect eenvoudig genegeerd wordt of toch ondergronds zijn werking doet." In een nawoord plaatst de auteur nog enkele slotopmerkingen en eindigt met de aanbeveling dat: "In het algemeen bezien zouden de opdrachtgevers zich moeten bezinnen op het verstrekken van opdrachten aan architecten voor het ontwerpen van een plattegrond, die verschillende wijzen van bewonen toelaat." Historisch interessanter is de kanttekening die hij bij het sociale functioneren van de bewoners maakt. "Bij de onderlinge goede verstandhouding tussen de bewoners van dit wijkje dient niet uit het oog te worden verloren, dat vanwege de gemeente een zekere selectie is toegepast, zowel uit sociale als uit economische overwegingen. O.a. de gemeenschappelijke gaanderij vereist een zekere wooncultuur. Een belangrijke kostenbesparing wordt bereikt, indien men door selectie voorkomt, dat bewoners uit de omgeving wegvluchten, omdat gezinnen zonder enige wooncultuur, die een nieuwe woning in een half jaar uitwonen, daar aanleiding toe geven. (Met cursussen o.a. te Utrecht gegeven door diverse instanties en verenigingen hoopt men de ergste gevallen te bestrijden)".

Hoograven was een paradepaardje van de stad Utrecht, Groot-Utrecht zoals de artikelen in het Nieuw Utrechts Dagblad niet nalieten te vermelden. De idylle van de jaren vijftig straalt je tegemoet uit de zonovergoten foto's van Jan Versnel waarbij in het *Goed Wonen*-nummer o.a. de volgende toelichting staat: "Bij mooi weer komt des morgens een arbeider van gemeentewerken om dit bassin vol te laten lopen en des avonds laat hij het water weer wegvloeien."

Ook andere architecten werden uitgenodigd voor Hoograven. Naast Oud en Rietveld o.a. Dingemans en Wouda en Fledderus van de Lijnbaan in Rotterdam voor het winkelcentrum aan 't Goylaan. Het complex van Rietveld was gepland in de bocht van de rondweg, de A 22, en zou zo "een blikvanger worden voor vreemdelingen die om Utrecht heen rijden." Het bleek niet overdreven te zijn. De wijk trok

nationaal en internationaal veel belangstelling en de stads-rondrit-bus reed speciaal langs deze Rietveld-woningen.

De trots waarmee deze uitbreiding indertijd werd gepresenteerd staat in schril contrast met de geringe aandacht die Rietvelds architectuur en met name zijn volkswoningbouw de laatste decennia heeft gekregen. Bij het organiseren van de grote overzichtstentoonstelling over Rietvelds werk heeft het Centraal Museum daarom van het begin af aan getracht de door Rietveld in Utrecht gerealiseerde architectuur bij het project te betrekken. In een vroeg stadium werd aan Monumentenzorg gevraagd de restauratie van de Rietveldpanden hoog op de prioriteitenlijst te plaatsen. Dankzij de inspanningen van de bewoners/eigenaren en de Gemeentelijke Monumentenzorg is het gelukt een deel van de restauraties voor eind 1992 uit te voeren. Langs deze huizen en een aantal andere gebouwen worden tijdens de tentoonstelling excursies georganiseerd, waarbij ook de interieurs bekeken kunnen worden. Een van die panden is de Robijnhof 5. Dit huis, dat één week voor de opening van de tentoonstelling leeg kwam, is door de Hollandse Beton Maatschappij en Interfam op aanwijzing van Bertus Mulder zoveel mogelijk teruggebracht in de situatie van 1958, als voorbeeld van een stukje moderne architectuur dat onder onze ogen dreigt te verdwijnen.

*Ida van Zijl,
Centraal Museum, Utrecht*

Geraadpleegde literatuur en bronnen:

- Th. M. Brown, *The work of G.Th. Rietveld*, architect, Utrecht/Cambridge 1958.
- *Goed Wonen* 10(1957)9, 187-188.
- M. Küper en I. van Zijl, *Gerrit Th. Rietveld, het volledige werk*, Utrecht 1992.
- G. Rietveld, *Een nieuwe volkswoning*, in *De 8 en Opbouw* 12(1941), 122-127.
- Diverse knipsels in het Rietveld Schröder Archief/Centraal Museum Utrecht.
- Informatie over bezoek tentoonstelling en Robijnhof 5: Centraal Museum Utrecht
030-362362

Foto op het omslag: Hoograven, ca. 1957,
foto Jan Versnel

8ste Nicolaas van der Monde-lezing

drs A.F.E. Kipp
bouwhistoricus, werkzaam bij de Sector
Monumenten
van de gemeente Utrecht

DE GERTRUDIS- KAPEL IN RELATIE TOT DE ANDERE UTRECHTSE SCHUILKERKEN

dinsdag 16 februari 1993
20.00 uur
Pieterskerk Utrecht

toegang gratis

De oude Gertrudiskapel is het best bewaarde voorbeeld van de diverse schuilkerken die in Utrecht hebben bestaan. Zij is sedert de in 1992 afgeronde restauratie ook landelijk een van de meest toonaangevende gebouwen in haar soort en haar naaste omgeving straalt nog steeds iets uit van de geheimzinnigheid waarmee de schuilkerk ooit was omgeven.

Tijdens de voorbereiding van de restauratie van de oude Gertrudiskapel te Utrecht en tijdens de restauratie zelf kwamen bij bouwhistorisch onderzoek diverse gegevens aan het licht die meer inzicht gaven in de voorgeschiedenis, de ontwikkeling en de uitmontering van deze oude schuilkerk in de opeenvolgende perioden.

In de lezing zal eerst worden ingegaan op het middeleeuwse claustrale huis dat in de 17de eeuw onderdak bood aan de parochianen van de Geertekerk. Vervolgens zal aandacht worden besteed aan de opzet en de ontwikkeling van de schuilkerk en vooral ook aan de kleurafwerking in de opeenvolgende perioden. Tenslotte zal de Gertrudiskapel geplaatst worden tegen de achtergrond van de andere Utrechtse schuilkerken waarvan in het algemeen weinig bewaard is gebleven.