

ProCite voor de eindgebruiker

Eric Sieverts

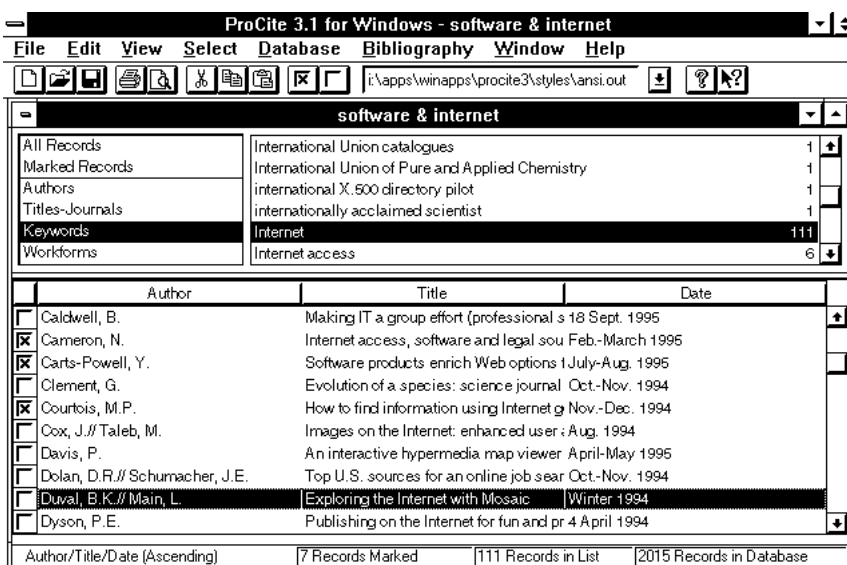
Een veelgebruikte, maar niet bij alle lezers even bekende categorie retrieval-programma's vormt de *Bibliography formatting software*, ook wel eindgebruikerssoftware genoemd. In geen van beide benamingen komen de woorden zoeken of retrieval voor. Toch kan met de meeste wel degelijk goed gezocht worden, maar voor de doelgroep van informatie-eindgebruikers op wie deze software zich richt, vormt het automatisch genereren van geformatteerde lijstjes literatuurreferenties of bibliografieën meestal een minstens zo belangrijke functie.

De eindgebruikers waar deze programma's zich op richten zijn vooral wetenschappers die veel literatuur verzamelen en gegevens daarvan in de computer willen opslaan. In de artikelen die zij zelf schrijven wordt uitgebreid aan die literatuur gerefereerd. Uitgevers van de tijdschriften waarin zij hun artikelen publiceren, stellen echter heel verschillende eisen aan de uiterlijke vorm van de referentielijsten. Daarom wordt veel belang gehecht aan programma's die die lijsten automatisch kunnen formatteren volgens de voorschriften van de afzonderlijke tijdschriften. Die zogenaamde tijdschriftstijlen zijn daartoe al ingebouwd. Eindgebruikerssoftware is dan ook gespecialiseerde programmatuur die je, anders dan een pakket als bijvoorbeeld Cardbox, eigenlijk maar voor één ding kunt gebruiken: het opslaan, terugzoeken en weer uitvoeren van bibliografische gegevens van allerlei soorten publicaties.

Deze - vooral uit Amerika afkomstige - software is ook in Nederland in de biomedische hoek tamelijk populair. Voor medische bibliothecarissen zal ik tot dusverre dan ook niets nieuws verteld hebben. In Amerika zijn vele tientallen van dit soort programma's op de markt, in Nederland worden er een stuk of vier veel gebruikt. ProCite, waarvan we hier de eind 1996 uitgekomen versie 3.4 bespreken, is er daar één van. De producent 'Personal Bibliographic Software' werd begin 1996 overgenomen door concurrent 'Research Information Systems' (producent van het programma 'Reference Manager'). Niettemin blijven van ProCite nieuwe versies uitkomen.

Invoer in ProCite

Om bibliografieën in verschillende stijlen volgens de juiste regels voor allerlei types materiaal (tijdschriftartikelen, boeken, computerprogramma's, muziekpartituren, kunstwerken en dergelijke) te kunnen genereren, gebruikt ProCite strikt voorgedefinieerde record-structuren voor zesentwintig materiaaltypes, *workforms* genoemd. Daarbij biedt het programma nu ook de mogelijkheid om URL's van webpagina's op te slaan. Elk *workform* bevat een vaste selectie uit de vijfenveertig velden die ProCite kent. Enkele velden (titel, auteur, datum, trefwoorden) zijn verplicht altijd aanwezig. Soms wordt een bepaald veld in verschillende *workforms* voor niet exact dezelfde gegevens gebruikt. Zo heet 'veld #1' bij een tijdschriftartikel 'Author', bij een partituur 'Composer' en bij een kunstwerk 'Artist'. Daarnaast biedt ProCite de gebruiker wel enige

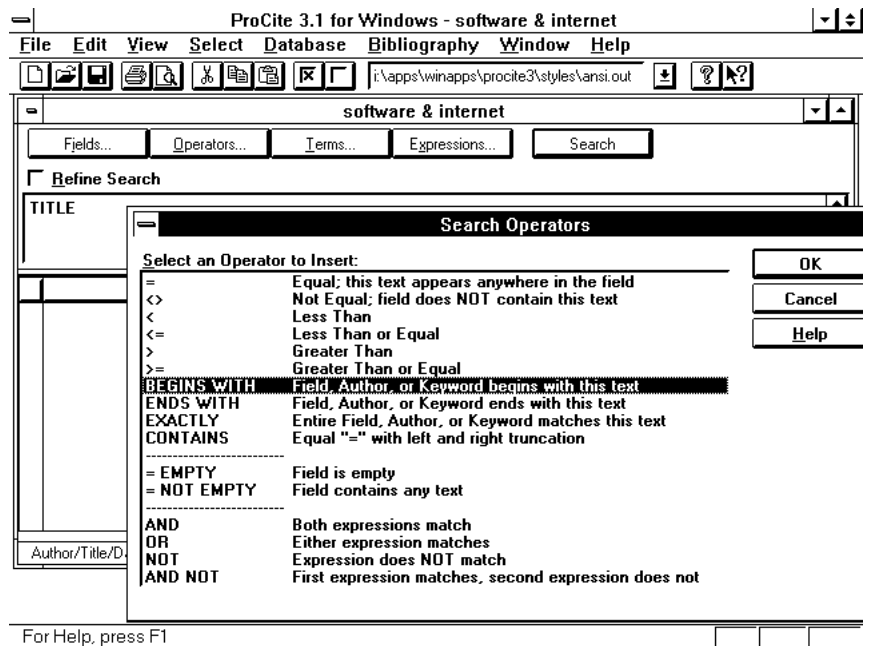


flexibiliteit, want binnen de beperking van de vijfenveertig beschikbare velden kun je onbeperkt aanvullende *workforms* definiëren. Ook kunnen de namen van de velden daarbij worden aangepast, zodat je eigenlijk toch alles kunt maken wat je wilt, desnoods een adresbestandje.

Ten behoeve van de uitvoer van dit soort software worden niet alleen aan de gedetailleerde opdeling in velden, maar ook aan de vorm van de invoer strenge eisen gesteld. In referenties moeten bijvoorbeeld voorletters of voornamen van auteurs nu eens voor en dan weer achter de achternaam geplaatst kunnen worden. Dit betekent dat het programma moet weten hoe het ingevoerde gegevens moet interpreteren. ProCite blijkt echter geen echte controle uit te oefenen op de vorm van gegevens die cruciaal zijn voor de uitvoer van referentielijsten. Men beperkt zich tot een aanwijzing in de handleiding dat auteurs moeten worden ingevoerd als 'Achternaam', (komma) 'Voornamen of initialen', maar als toch 'Piet Jansen' wordt ingevoerd volgt geen waarschuwing of foutmelding. Om te helpen bij consistente invoer kunnen wel autorisatielijsten met auteursnamen, tijdschrifttitels en trefwoorden worden opgeroepen om daaruit eventueel termen over te nemen. In een *Journal List* kan van elke tijdschriftnaam ook een standaard afkorting worden opgenomen voor gebruik in de referentielijsten. Daarnaast kunnen ook de zoekindexen van diezelfde velden worden opgeroepen onder het motto: 'wat er al in zit, zal wel al goed zijn'.

Elektronische invoer

Voor batch-invoer van gedownloade informatie maakt ProCite gebruik van een comma- of een tab-delimited formaat. Er bestaat een speciaal bij ProCite horend conversieprogramma Bibliolink, dat de vereiste conversie vanuit allerlei voorgedefinieerde on line host- en cd-romformaten automatisch uitvoert. Daarbij worden vereiste scheidingstekens tussen auteurs (//) en tussen trefwoorden (/) ook automatisch aangebracht. De in Bibliolink voorgedefinieerde conversies kunnen door de gebruiker desgewenst worden aangepast en ook kunnen ontbrekende conversies gespecificeerd worden. Anderzijds blijf je met een ander conversieprogramma het vereiste comma-delimited formaat ook wel te kunnen maken. Daarnaast biedt ProCite nu de mogelijkheid samen te werken met je WWW-browser. Titel en URL van een in Netscape opgeroepen webpagina worden met een enkele muisklik automatisch in een nieuw ProCite-record



geladen, het URL in een daartoe tot 'storage location/URL' aangepast veld #38. De verdere inhoud van de webpagina verschijnt in een venster van de invoer-editor, zodat daar stukken uitgeknipt en in velden naar keuze ingeplakt kunnen worden. Andersom wordt, door aanklikken van een zo (of met de hand) in een ProCite database opgeslagen WWW-referentie, NetScape opgestart en wordt daarin het betreffende URL automatisch opgeroepen.

Zoeken

ProCite kent twee zoekmogelijkheden die, wat verrassend, onder de menukeuze 'View' gerangschikt zijn. Met 'Quick-search' kun je 'browsen' in verschillende recordgroepen: alle records, (eerder) gemarkeerde records, records met een bepaalde *workform* of op grond van een gekozen indexterm geselecteerde records. In al die gevallen verschijnt meteen de lijst gevonden publicaties in korte presentatie op het scherm. Je kunt hier verder niet op combinaties van termen zoeken.

Selecteren van indextermen kan alleen door te bladeren in de indexen van auteursnamen, volledige titels of trefwoorden (dezelfde indexen die ook bij invoer bekeken kunnen worden). Door aanklikken van een indexterm verschijnen de bijbehorende records op het scherm. Om snel in het juiste deel van de vaak lange index terecht te komen, kun je een deel van de gewenste term intikken. Dat moet snel doortikkend gebeuren, want elke aarzeling wordt geïnterpreteerd als het overstappen op een andere term. Bij de geringste pauze na de T van 'viTamine' springt de index al van 'vit...' naar de 'a...' terug.

De 'QuickSearch'-indexen beperken zich tot de genoemde

velden (auteurs, titels, trefwoorden) en kunnen niet met andere velden worden uitgebreid. Aangezien de titel-index ook dienst doet voor autorisatie bij invoer in het titel- én tijdschriftveld, staan daar alleen volledige titels in, waardoor het niet mogelijk is om op losse woorden daaruit te zoeken. Ondanks het feit dat alle andere velden, waaronder de abstract, niet geïndexeerd zijn, is ProCite niet echt zuinig met schijfruimte. Een bestand met ruim tweeduizend records die als ASCII-files 3 MB besloegen, nam ruim 8 MB schijfruimte in.

De gewone 'Search'-optie biedt veel uitgebreider zoekmogelijkheden. Elke zoekopdracht kan een complexe combinatie van zoektermen zijn, al of niet met veld-aanduidingen. Velden, termen uit de drie indexvelden en Booleaanse en andere operatoren kunnen desgewenst uit op te roepen lijstjes worden aangeklikt. Daarbij zijn er ook operatoren waarmee je kunt zoeken naar records waarin een bepaald veld leeg of juist niet leeg is. Bij het zoeken kunnen eventueel sets worden gemaakt, door een zoekresultaat expliciet (onder een naam) te bewaren. Die sets komen dan in een lijst waaruit ze in het zoekscherm weer kunnen worden opgeroepen om ze in nieuwe combinaties te gebruiken.

Bij deze zoekacties wordt bijna nooit een index gebruikt, maar gewoon sequentieel gezocht. Toch heeft dat weinig nadelige effecten op de zoeksnelheid. Op een Pentium-pc met genoeg intern geheugen (bij de test 16 MB) duurde een sequentiële zoekactie met een complexe combinatie van termen in een bestand van ruim tweeduizend records (3 MB ruwe data) niet meer dan tien à vijftien seconden.

De uitvoer

Voor het maken van referentielijsten zijn negentwintig tijdschriftstijlen voorgedefinieerd. Die kunnen door de gebruiker zo nodig worden aangepast en ook kunnen nieuwe worden aangemaakt. Daarbij moet heel veel worden ingesteld, zelfs afzonderlijk voor elk te gebruiken *workform*. De beschrijving van het maken en wijzigen van *output styles* neemt dan ook ruim zestig pagina's van de handleiding in beslag. Standaard kunnen vanuit ProCite ook referentielijsten of bibliografieën in HTML-codering worden gegenereerd, om ze bijvoorbeeld in een eigen webpagina te kunnen opnemen.

De in een lijst op te nemen literatuurverwijzingen kunnen stuk voor stuk in ProCite geselecteerd en gemarkeerd worden, maar ProCite kan zo'n lijst ook automatisch uit een manuscript van een artikel genereren, mits de verwij-

zingen daarin op de juiste wijze gecodeerd zijn. Daartoe kan ProCite ASCII-, WP- en Word-bestanden lezen. ProCite kan ook echt in MS-Word worden geïntegreerd onder de kreet '*cite while you write*'. Dit houdt in dat tijdens het intikken van een manuscript de referenties al automatisch worden opgezocht. Als een geciteerde auteur meer blijkt te hebben geschreven, verschijnt in het Word-document zelfs een *pop-up*-venstertje uit ProCite waaruit de juiste titel kan worden aangeklikt.

Behalve zulke referentielijsten kun je met ProCite ook complete *subject bibliographies* maken, een soort gedrukte bibliografische indexen, geordend op auteur, trefwoord of ander selectieveld.

Tot slot

Van het voorgaande hebben we het meeste in de praktijk uitgeprobeerd. Voor de integratie met het afzonderlijk te leveren programma *BookWhere?* geldt dat niet. De documentatie daarvan klinkt echter zo interessant dat ook daar nog iets over moet worden gezegd. Het biedt een in een WWW-browser op te roepen Z39.50-zoekinterface met voorgeprogrammeerde toegang tot een groot aantal bibliotheekcatalogi. Hiermee gedownload titelbeschrijvingen moeten ook weer direct in ProCite kunnen worden ingelezen (evenals in Reference Manager overigens).

Pluspunten:

- bediening eenvoudig en gebruikersvriendelijk;
- zoekt snel, zelfs bij complexe sequentiële zoekacties;
- goede integratie met WWW-toepassingen.

Minpunten:

- bladeren in indexen gaat onhandig;
- weinig controle op typografie van invoer.

ProCite is een van de ruim vijftig programma's die worden besproken in de VOGIN-publicatie Text retrieval software; een vergelijking van bijna 50 retrieval-programma's (te bestellen bij NVB-bureau, tel. 030-2 31 12 63, nvbinfo@worldaccess.nl). De tekst van dit artikel is gebaseerd op een in genoemde VOGIN-publicatie uitgebreider beschreven praktijktest, waaraan ook Maarten Zwerver (Katholieke Universiteit Nijmegen) meewerkte.

Dr. E.G. Sieverts is werkzaam op de Hogeschool van Amsterdam en bij de Universiteitsbibliotheek Utrecht. Hij is redacteur van Informatie Professional.