

EEN WANDELING OVER SOESTBERGEN

Soestbergen is een stad. Een stad, die de levenden bouwden voor de doden. Een stad van de dood, gebouwd als monument voor het leven.

Zoals elke stad heeft ook Soestbergen een centrum. Het is de heuvel, de rotonde, met de keldergewelven voor hen, wier ouders grafkelders in één van de Utrechtse kerken bezaten. Zij rusten hier met hun namen en titels in de beschutting van het bouwwerk, een overgangsvorm tussen het vertrouwde begraven in de kerken en het moderne begraven in de open lucht.

Rond het centrum liggen de wijken van de welgestelden. Het zijn de vakken 9, 10, 11, 7 en 5, die langs vriendelijke slingerpaden ruimte bieden aan Utrechters in goeden doen. Daaromheen liggen de graven van de armen, de wezen, de busdoden en de naamlozen.

Alleen vak 12, uiterst links vanuit de ingang gezien, aan de oostzijde dus, onttrekt zich aan de strenge maatschappelijke regels voor levenden en doden. Klein en groot zijn dáár één. De slaaf is er vrij van zijn heer.

In de oorlogsjaren werd vak 14 in gebruik genomen. Het bleef een schaarstesymbool bij uitstek. Aan de oorlogstijd herinneren ook de „Engelse graven“, wier aanwezigheid reeds aan de ingang wordt vermeld.

De ingang

Bij de ingang letten we eerst op het hek met de pilasters en de omgekeerde fakkels. Oorspronkelijk stond het hek op een brug over de gracht rond de begraafplaats. Bij een rekonstruktie van de Gansstraat is dit veranderd. Aan weerszijden zijn teksten aangebracht, die wijzen op de vergankelijkheid van het aardse leven en de geborgenheid in Christus, resp. Psalm 103 : 15 en I Thessalonicenzen 4 : 14b.

De beide vakken aan de straatzijde, 5 en 9, behoren met de rotonde tot de oudste gedeelten van de begraafplaats. De prent uit 1844 laat zien, dat deze gedeelten toen nog grotendeels onbenut waren. Het invullen van de andere vakken was meestal van zeer tijdelijke aard.

Bij het tweede pad slaan we rechtsaf, naar het westen dus. Dit gedeelte is nog geheel in de landschapsstijl ingericht. De slingerende paden en de hoge, oude bomen zijn kenmerkend voor de romantische parken uit de vorige eeuw. Door ruiming en hergebruik van de graven is er geen sprake van een strikte chronologie, hoewel tijdgenoten zowel in het oudere als in het jongere gedeelte vaak naast elkaar rusten.

De meest uitbundige graftekens zijn het oudst. De versoering van de monumenten begon in de negentiende eeuw en heeft zich tot in onze tijd voortgezet. Soms zullen we een echt eigentijds „grafgezicht“ opmerken, maar deze wandeling richt zich vooral op de

oude grafvormen met hun symbolische decoraties. Graftomben, stèles, afgeknotte zuilen, obeliskken, piramiden en kruisen vormen het hoofdbestanddeel van iedere oudere begraafplaats. De tombe of stèle met schelpvormige hoekversiering (acroteria) zullen we veelvuldig aantreffen. De klassieke oudheid vormt ook op Soestbergen een belangrijke inspiratiebron voor de funeraire architectuur.

Doodshoofden, al dan niet vergezeld van knekels, zijn de meest directe verwijzingen naar de dood. Ook andere motieven symboliseren deze laatste vijand. Zandloper of tijdglas, soms van vleugels voorzien, geknakte bloemen, klimopbladeren, palmtakken, blader- of bloemenkransen, guirlandes, vlinders, bijen, de cirkelvormige slang, die zich in zijn staart bijt (Ouroboros), schelpen, sterren, omgekeerde toortsen, urnen, kaarsen, het opengeslagen boek, zij allen spreken over tijd en eeuwigheid, over afsterven en voortleven, over verleden, heden en toekomst.

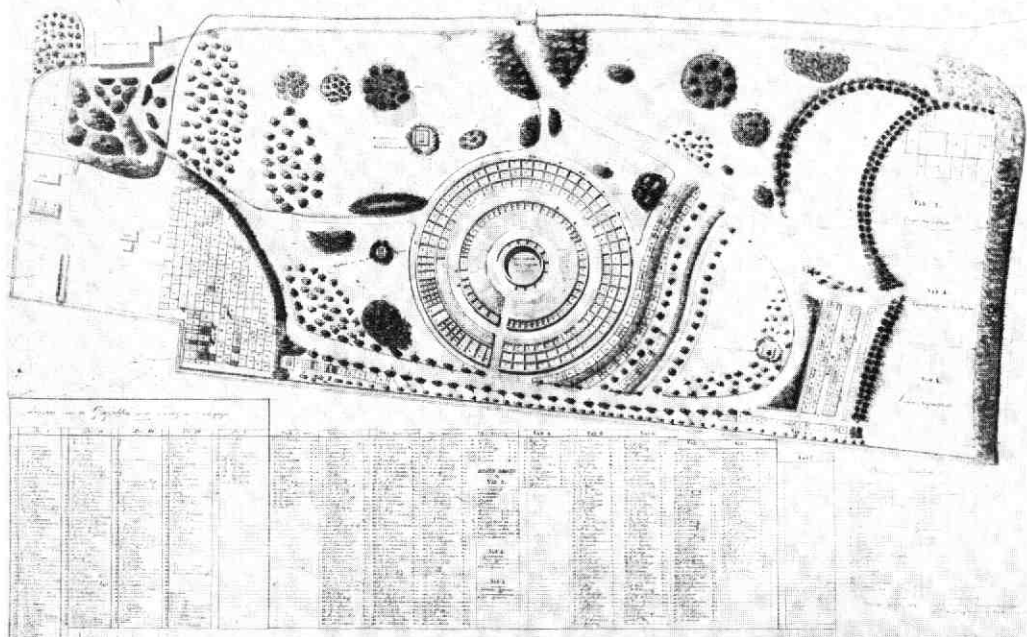
De wandelaar op deze begraafplaats wordt voortdurend tot denken aangezet, over de dood en het hierna-maals. Hij herdenkt en gedenkt. Over dat herdenken zal het hier vooral gaan.

Men kent en vindt . . .

Aan de ingang van Soestbergen staat een forse suikerdoorn (*Acer sacchar Laciniatum*), een vrij zeldzame boom in het stadsbeeld. Op het ingeslagen pad staan Japanse coniferen (*Cryptomeria japonica*). Links zien we het familiegraf Gravemeijer, met o.a. dr K. H. E. Gravemeijer, een voorman in de Nederlands Hervormde kerk. Vooral in de Tweede Wereldoorlog verwierf hij grote bekendheid. Hij overleed in 1970. Het grafmonument wordt gesierd met schelpvormige hoekelementen, de acroteria. De elementen uit de Romeinse grafcultuur zijn hier wat afgezwakt. Opvallend is het open boek met de tekst Job 19 : 25 en verder ook de „gotische“ driepas aan de voorzijde van het monument.

Daarna komt het familiegraf Van Walré, omtuind met een gietijzeren hek, zoals veel graven uit die tijd. Classicistische elementen versieren de voorzijde, de acroteria zijn hier slechts rudimentair weergegeven. Alleen het tympaanvormige bovenstuk is duidelijk zichtbaar. Zo'n graf wordt in de wandeling een „ledikant“ genoemd. Rechts boven het familiegraf Grothe staat een grillig gevormde es (*Fraxinus excelsior* 'Pendula'). Links weer een classicistisch aandoend graf met gotische elementen: een driepas met een vierpas erin, verder rozetten, typerend voor de negentiende eeuw, die historische stijlen eclectisch toepast.

Links een groot grafmonument voor vice-admiraal Koopman, omgeven door een hek met omgekeerde toortsen, die het gedoofde levenslicht weergeven. Guirlandes, beroepsattributen, bovenin het wapen en daarboven een ster, symbool van de dag die overgaat



Plattegrond van de 1ste Algemene begraafplaats aan de Gansstraat met „Ranvooy van de grafkelder in de Ronde of het Cirkel gelegen“, 1844. Toegeschreven aan J. D. Zocher. G.A.U. Top. Atl. Zr 1.

in de nacht, ook van de hoop, van het licht in de duisternis. Rechts een zeer zeldzame, sterk gekronkelde, hoogstammige iep (*Ulmus glabra*). Links een plaquette in ovale vorm op een monument, klimopbladeren als symbool van onsterfelijkheid, ook wel van vriendschap en trouw, van vegetatieve krachten en zinnelijkheid, zoals bij de met klimop bekransde Bacchanten. Het portret ontbreekt evenwel en we moeten volstaan met een inscriptie.

Hier zien we ook de spreuk „Ruhe sanft, lieb Vaterherz“. We lopen door naar de grafkapel Van Beuningen, een mengeling van stijlen. Het kloeke hengselwerk op de deur lijkt op de verankering van een middeleeuwse kerkdeur. Het opschrift is rond de ingangdeuren aangebracht, tussen de namen bevinden zich rozetten, het tandfries heeft een boogvorm en eindigt in een gestileerde pijnappel. De acroteria krijgen hier een geheel eigen vorm.

Alvorens terug te lopen zien we links het graf van mevrouw De Groot-Middelveld met weer de hoekversieringen bovenaan de steen. De vlinders duiden op het voortleven van de ziel: de rups wordt na verloop van tijd een gevleugeld insect. Het Griekse psychè betekent zowel vlinder als ziel. In het christendom geldt de vlinder enerzijds als een opstandings- en onsterfelijkheidssymbool, anderzijds als zinnebeeld van nutteloze ijdelheid en nietigheid, soms ook van bevrijding en een nieuw begin. De korte levensduur van de vlinder speelt natuurlijk ook een rol. Interessant zijn de fos-

sielen in de stenen en de aders van grotere resistentie tegen de verwerking. Tenslotte nog voluten onder het fries.

We lopen nu verder terug en gaan rechtsaf bij het familiegraf Ten Broecke Hoekstra, een Haags geslacht. De Haagse ooievaar prijkt dan ook op de steen. Links een afgeknotte zuil, het plotseling beëindigde leven weergevend. Rechts een graf van de levensverzekeringsmaatschappij „De Utrecht“, zoals bekend nauw betrokken bij het Utrechtse begrafeniswezen. Boven het graf van de familie Jongeneel, houthandelaars in Utrecht, een bijzondere esdoorn (*Acer pseudo-platanus* Leopoldii), solitair en parkboom.

Op het graf links, van een „trouwe Vriend“, zien we de staartbijtende slang, symbool van eeuwigheid en oneindigheid: een ontwikkelingscyclus, die in zichzelf opgesloten is. Het attribuut behoort bij Kronos of Saturnus, de god van de tijd. In dit gedeelte is de authentieke tuinaanleg van Zocher het beste bewaard gebleven. Ook elders op Soestbergen, zoals in vak 8, is de aanleg ook nog wel aanwezig, maar de op- of invulling is strak en modern geworden, zoals we ook in vak 12 nog zullen zien.

Victus Vincam

We houden links aan, langs het familiegraf Tombrink, voorzien van guirlandes, die waardigheid uitstralen evenals de kussens, die op sommige graven de attributen tonen. Rechts nog eens een afgeknotte zuil.

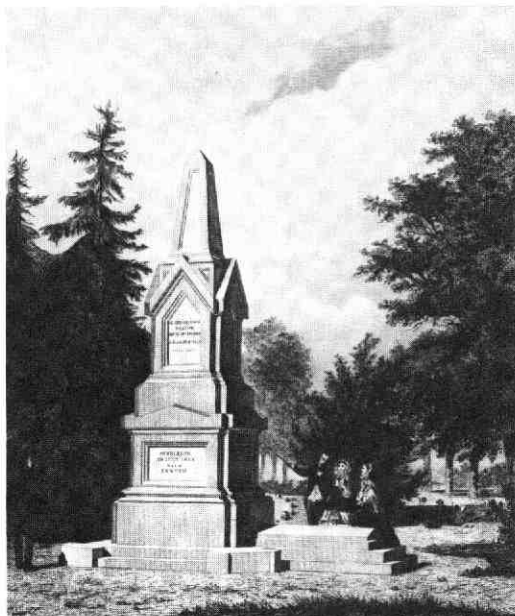
We gaan rechtdoor, naar het zuiden en letten op de fraaie, cirkelvormige kastanjepartij (*Aesculus hippocastanum*). Rechtdoor, het graf van prof. Van Oosterzee, het welsprekendheidswonder van de negentiende eeuw. Het graf is één van de bekendste van Soestbergen en bezit tal van symbolen: het Latijnse kruis, daaronder het Christusmonogram, daaronder een paverbloem, behorend bij de slaap. Een meanderlint en de persoonlijke gegevens van Van Oosterzee, hoogleraar in de godgeleerdheid en zijn zinspreuk: *Victus Vincam* (Overwonnen zijnde zal ik overwinnen).

De zerk is overal gebarsten, onvermijdelijk bij gelaagde hardsteen, die door ongelijke uitzetting van de verschillende gesteenten vroeg of laat moet bezwijken. De liggende zerk moest zoveel mogelijk lijken op de grafsteen in de kerk, maar hier zijn de stenen licht afwaterend geplaatst, wat overigens weinig heeft mogen baten. De stenen van de oudere Haagse begraafplaatsen liggen volkomen horizontaal, maar zijn veelal van graniet, dat veel resistenter is. Aan de zijkanten ornamenten, die aan Griekse tempels zijn ontleend: tryglyphen met guttae (gleufljes en gestileerde tranen). Een marmeren palmtak als symbool van zege, vrede en vreugde. Ook de opstanding en het eeuwige leven kunnen door de groene takken aangeduid worden. Ook hier zijn fossielen duidelijk waar te nemen. De tekst luidt: Door de genade Gods ben ik die ik ben. We komen nu in vak 1, geen paden, weinig stenen over, graven dicht naast elkaar, vroeger nog kelders aan de rand. Wezen en diakonessen liggen hier begraven, maar meestal anoniem en bijna altijd onherkenbaar. Het vak is in slechte toestand, maar er staan wel drie mooie, gave beuken (*Fagus sylvatica*), verder een gemengde beplanting met coniferen. Bijzonder is de op kerkhoven weinig voorkomende conifeer *Abies homolepis 'Canadensis'*. Een paar ledikantgraven zien er onttakeld uit. Zeer bijzonder is de zerk, die totaal is ingegroeid in een forse kastanje. Door organische verwerking zal deze zerk geheel kapotgedrukt worden. We bevinden ons nu aan de zuidwestzijde van de begraafplaats. Van de vegetatie dient hier de valse Christusdoorn (*Gleditsia triacanthos 'Elegantissima'*) vermeld te worden, een zeer zeldzaam exemplaar. Op de Derde Begraafplaats, Tolsteeg, komt er ook nog een voor. Links achter de Christusdoorn een cirkelvormig aangelegde partij beuken, verder grote kastanjes.

Zijn leven was lieven

De rode beuken zijn waarschijnlijk uit de tijd van de aanleg van de begraafplaats en zij hebben ook de droge zomer van 1975 doorstaan. We lopen nu terug naar punt 1A en zien daar het graf van prof. Otto van Rees (1825-1868), de grootvader van de kunstschilder Otto van Rees (1884-1957). Het graf is voorzien van een zespuntige ster, misschien een Magen David, in elk geval een symbool van hoop, van licht in de duisternis, van goddelijke leiding en van de Messias en van het in elkaar opgaan van de zichtbare en de onzichtbare wereld.

Onder de Christusdoorn door komen we nu bij het



Grafmonument van ds A. des Amorje van der Hoeven, door F. Molenaar. Staalgravure van H. M. Tetar van Elven, 1855.

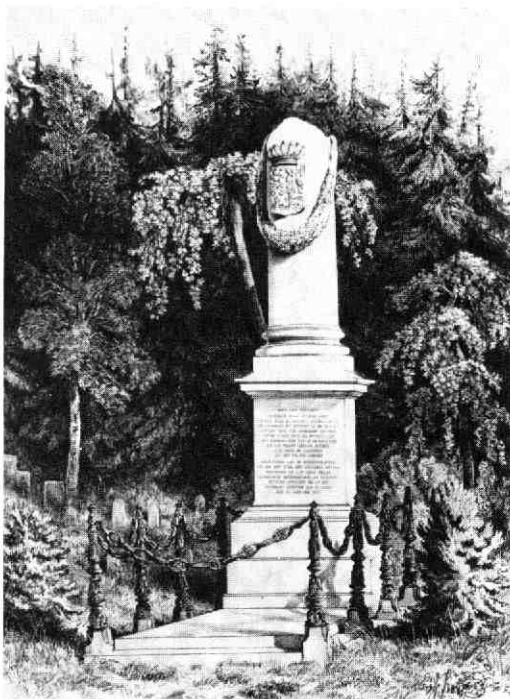
G.A.U. Top. Atl. Zr 9.

graf van prof. Schroeder van der Kolk, een pionier op het gebied van de zwakzinnigenzorg. Door dankbare liefde gewijd. . . Zijn leven was lieven, zijn werken was weldoen, zijn vriendschap een zegen. Hij beschouwde krankzinnigheid niet als een bron van volksvermaak, maar als een ziekte, die wellicht te genezen is. Het is een echt neoclassicistisch graf, helaas in niet al te beste toestand. De bladmotieven in het tympanon komen uit de klassieke oudheid. Links zien we nog een opengewerkt grafteken, dat we later van dichtbij zullen bekijken. Prachtige beuken aan de zuidzijde. De graven liggen hier wat hoger en zijn meestal omtuind.

Links zien we een obelisk, verder veel vazen of urnen om bloemen in te zetten of op te vatten als rookpoten, die de vluchtigheid van het leven uitdrukken. We lopen nu op de rotonde toe, rechts een graf met een palmtak, verder het graf van de Utrechtse huisarts E. J. Haanschoten, dan twee graven met urnen, afwisselend staande en liggende zerken, o.a. die van W. G. van de Hulst, schrijver van kinderboeken. Hier staan ook twee ceders uit de tijd van Zocher (*Cedrus atlantica 'Glauca'*).

De rotonde

Linksaf, de heuvel op, dan direkt rechts. Een al-



Grafmonument van Jhr H. A. Lopez Suasso Diaz da Fonseca. Litho van D. van Lokhorst, ca. 1850.

G.A.U. Top. Atl. Zr 15.

leenstaand kruis staat meestal op een Rooms-katholiek graf, wat hier niet waarschijnlijk lijkt. Het kruis is voorzien van omgekeerde rozen in marmer. Rechts, tegenover 42 het graf Van der Felden Hinderstein met fraai marmere wapenschild. Rechts komt de grafkelder van de Aartsbisschoppelijke geestelijkheid van Utrecht (38) en de grafkelder (37) van de Oud-R.K. Aalmoezenierskamer.

De Oud-Katholieken kregen op Soestbergen speciale rechten in verband met het ruimen van hun begraafplaats bij de Mariakerk.

Links de omgekeerde toorts op de grafkelder Deketh (33) en eveneens links op graf nr. 27 een hand, die ooit een kruis vastgehouden heeft. Verder rechts het graf Van Voorst van Beest en graf nr. 20, waarin o.m. is bijgezet N. J. Kamperdijk, die een aantal spoorwegstations heeft ontworpen, alsmede het eerste hoofdgebouw (HGB I) van de Spoorwegen aan het Moreelsepark te Utrecht. Achter de muur zien we nog het inmiddels bekende grafmonument van vice-admiraal Koopman.

Boven het graf Kamperdijk trekt een zeldzame treures (*Fraxinus excelsior*) de aandacht. Rechts een buxusboom, zoals die nu weer in de klassieke tuinen wordt aangeplant. Links diezelfde buxusboom, maar nu als miniatuurhegje. We dalen nu de heuvel af.

Geloof, hoop en liefde

Vanaf de rotonde lopen we rechtdoor en gaan dan rechtsaf langs het grasveld. Bij een paar taxusgroep-

jes (*Taxus baccata*) slaan we linksaf en zien hier een ovaal. Een eveneens kleine grafsteen behoort aan de familie Kol, een Utrechts bankiersgeslacht, dat hier meerdere graven bezit. Een gestutte zerk is hier moedwillig omgegooid. Links het graf van de voortrekker van de Nederlandse farmacie, Rudolf Magnus, wiens werk later door de Rockefellerfoundation is geëerd met een nieuw instituutgebouw.

Rechts, aan het andere pad, drie joodse graven Artler, met de opschriften geloof, hoop en liefde. Misschien zijn het christenjoden geweest, misschien ook manifesteerden zij hun emancipatie van 1796 door af te zien van een plaats op de begraafplaats bij de Rode Brug. Kenmerkend voor joodse en islamitische graven is dat zij slechts één overledene bevatten. Linksom, langs de zuidkant, waar het minst aantrekkelijke deel van Soestbergen ligt. Spoorlijnen en autosnelwegen vormen de prozaïsche begrenzing en van de drie oude Utrechtse begraafplaatsen. Vak 14 getuigt van ruimenood. Pas in 1954 kreeg de gemeente Utrecht weer ruimte, toen de sinds 1920 zo vurig gewenste grenscorrectie eindelijk zijn beslag kreeg. In 1965 kwam er in het nieuwverworven gebied een begraafplaats bij, de Vierde Algemene Begraafplaats „Daelwijck“ op Overvecht.

De grote omtuinde grafpartij is van de familie Van Son. Rode beuken, als het ware met lichtwortels, sieren het geheel. We volgen de spoorlijn verder en slaan bij het graf Hooghiemstra linksaf. Een opvallend graf rechts doet in zijn ronde hoekvormen denken aan de Amsterdamse School, maar dateert uit later tijd, nl. uit 1952. Links het familiegraf Rencker met een Alziend Oog. De driehoek is het Triniteitssymbool, het oog is Gods alziendheid en alwetendheid. Aan het oog wordt van oudsher een afwerende kracht toegeschreven. Een lauwerkrans met acanthusbladeren en in het middenveld van de stèle een krans met linten in een Louis-XVI motief.

Achter het familiegraf Rencker staat een zeer laaggeënte kastanje (*Aesculus carnea*). Verder zien we een geknotte zuil met het boek des levens, een wapen met toorts, lauweren, een lier aan de andere zijde. De lauwerkrans symboliseert de overwinning. Op het boek is een dichtwerk aangebracht, dat spreekt over het kille lijk en de zaligheid, die daarboven reikt. Recht voor ons drie grafzerken, resultaat van een prijsvraag naar de ideale grafsteen.

We slaan hier rechtsaf en zien links een zeldzame conifeer (*Chamaecypariss.*), waaronder het graf van Frederik (Frits) Bosch, overleden in Exeter. We zien nog een eik en lopen verder naar het zuiden, weer een iep. Bij het graf van de theoloog prof. Valeton „Van zijn leerlingen“ gaan we rechtsaf en zien links een paar ovalen.

De oorlog

Op sommige begraafplaatsen bestaan strenge opschriften betreffende de „opsmuk“ van graven. Deze gelden hier niet of er is minder de hand aan gehouden. Op een kindergraf staat een moderne grafversiering in plastic en daar tegenover bevindt zich één van de zeldzame beeldfiguren op dit kerkhof. Het is het graf

van de Van Genechtens, Vlaamse activisten, die in de Tweede Wereldoorlog landelijke bekendheid verwierven. Robert was leider van het NSB-Opvoedingsgilde en ook Frits werkte actief mee met de bezetter. We zien het eikenloof, Germaans symbool van kracht, in de handen van de treurende vrouw/moeder. Verder zien we hier een treurbeuk (*Fagus sylvatica* 'Pendula') en een tot boom uitgegroeide haagbeuk (*Carpinus betulus*).

Dit is een modern deel van de begraafplaats met een strakke aanleg. Ds C. M. van Endt was jarenlang voorzitter van de kerkeraad van de Hervormde gemeente van Utrecht en leraar aan het Christelijk Gymnasium. Links achter zijn graf een fraaie boom. Acht grafsteden verder op het graf van de familie Heetveld een geknakte korenaar, symbool van de dood. Links voor ons een opvallend monument in de stijl van het Utrechtse Hoofdpostkantoor. Rechtsaf, het volgende pad in, langs het graf van dr J. G. Imhoff, scheikundeleraar en langs het graf van De Liefde, de kranteuitgever, die bij zijn dood aan alle personeelsleden een bedrag naliet, waarvoor velen een huis kochten. . . Kunstbloemen, in het zuiden zeer gebruikelijk, in het noorden zeldzaam, op het graf van de familie Boumeester-Buijen van Weelderen. Op het graf Van Hardenbroek links een lauwerkrans.

Op de hoek het graf van ds Klaarhamer, daterend uit de tijd, dat gereformeerd Utrecht werd bediend door Jan (dr J. C. Rullmann), Piet (ds P. J. Klaarhamer) en Klaas (ds K. Fernhout). De plavuizen zijn hier zeer opvallend. Het monument is misschien opgebouwd uit reeds bestaande delen.

Linksaf en meteen het volgende pad in. Het familiegraf Freesen met zandloper en rozen. De roos was in de oudheid aan Venus gewijd als symbool van liefde, genegenheid en vruchtbaarheid. Ook verwees de roos naar de wonden en het vergoten bloed van Christus en naar de liefde van God. In de Middeleeuwen was de roos het zinnebeeld van de maagdelijkheid en van Maria en van de verering van overledenen.

Op een kleine staande steen een treurwilg en het opschrift „Mien trouwe kameraad“. De overige liggende stenen dateren alle uit de begintijd van de begraafplaats. Verder zien we opvallende graven als tijdsbeeld van de wooncultuur uit de jaren dertig. Aan het eind van het pad rechtsaf. „Die Liebe höret nimmer auf“ kennen we reeds uit de taal van Soestbergen. Rechts een zeemansgraf vol symbolen uit de zeevaart, die ook voor christelijke symbolen voor houvast, trouw en hoop kunnen doorgaan. Ook op sarcophagen komt het anker als oudchristelijke symbool wel voor. Rechtdoor, het volgende pad slaan we in. Rechts het graf Snellen. Let op de zandloper met symmetrische vleugels. Dan twee bronzen portretten, zeldzaam op Soestbergen. Klaprozen verbeelden de slaap, maar ook de onwetendheid, naast vergankelijkheid en teerheid. Het afbeelden van overledenen was gebruikelijk bij de Romeinen, maar raakte bij de christenen in onbruik. Verder een grote haagbeuk, weer uit de tijd van de aanleg van Soestbergen.

We lopen door naar de zuidkant, waar een bakstenen

monument opvalt als een typisch bouwwerk uit de jaren dertig. . . Omgekeerde toortsen, een zeis, de zandloper, we zien hier weer voortdurend deze symbolen van het wegvlietende of afgesneden leven. Vak 12 is de zakelijk ingevulde oostgrens van de begraafplaats. Aandacht verdient een speels monumentje voor Janus de Winter, kunstschilder, in vlamvorm (licht en warmte). Verder een monument in het vrije veld, terwijl aan de overkant het Stichts Asyl voor Dieren aan het Oude Houtensepad nadrukkelijk aanwezig is. In vak 12 valt de strakke vormgeving op: er zijn nog wel symbolen, maar gestileerd en sterk vereenvoudigd: palmtak, klimop.

Langs vak 12 naar de noordzijde, bij 702 rechtsaf, aan het eind van het laantje linksaf. Nu volgt het Oudkatholieke veld met een kubistische skulptuur. Daarna liggen vóór ons de graven van de 21 geallieerde vliegers, die in 1943 en 1944 in en rond de stad Utrecht neergestort zijn. Ook slachtoffers van een Britse luchtaanval op het stationsemplement op 6 november 1944, waarbij de Neurologische Kliniek grotendeels werd verwoest, liggen begraven op Soestbergen. In vak 4 rusten in graf 205 de verpleegsters R. Brummelkamp, B. Drenth, T. Groen, D. Zijlstra en A. M. Zwaal.

Salus mea Christus

Een fraaie blauwspaar (*Picea pungens*) valt hier op, verder wat berken, die een beschermende functie willen uitdrukken. We zien hier ook het lijkenhuisje, vroeger ook wel gebruikt om schijndoden in op te baren. In de 19e eeuw was men zeer bevreesd schijndoden te begraven. Bij epidemieën bewees het huisje ook goede diensten. We lopen nu in een boog om vak 3, langs de Gansstraat. Dit gedeelte ademt weer de geest van Zocher, al is het later ingevuld. Rechts, waar de heg onderhoudt, een eik. We gaan onder zeer opvallende heesters door, de *Lonicera maackii*. Boven het graf Van der Steeg een treurbeuk. Langs het graf van Jan Wouda komen we bij één van de meest markante grafmonumenten van de begraafplaats. Het is het graf van ds A. Des Amorie van der Hoeven, een driedelig monument, bekroond met een obelisk. De vier zijden zijn van opschriften voorzien. In de obelisk is een neogotische vierpas aangebracht. F. Moleenaar heeft indertijd een bekend geworden prent van dit monument gemaakt. Ook ds Des Amorie gold als een welsprekendheidswonder. Hij was Remonstrants predikant evenals zijn zoon en naamgenoot, die hij overigens overleefde. Het monument dateert van 1855.

Rechtsaf, langs het familiegraf Van der Goes: palm-takken, acroteria, een afgeknotte zuil met op Dorische hoekzuilen geïnspireerde versieringen en gotiserende elementen in de omtuining. Een kring van oorspronkelijk zes beuken, waarvan één door de droogte is bezweken. Verder essen.

Op het graf van P. J. van Oort fraaie ornamenten: fakels, ster en zandloper, hier met de vleugel van een vogel en van een vleermuis, om het voortsnellen van de tijd in dag en nacht weer te geven.

De anonieme graven zijn van Beets en zijn vrouw. De

ijzeren bloemenkrans is van koningin Wilhelmina. God is mijn Licht, staat er op de zerk uit 1903. Zijn vrouw kreeg de spreuk *Salus mea Christus* (Christus mijn Heil).

Links een fraai, maar verwaarloosd monument van de Suasso's, een Spaans-Portugees bankiersgeslacht, dat reeds in de Tachtigjarige Oorlog een rol speelde. Het hekwerk is voorzien van omgekeerde toortsen. Ook van dit grafmonument bestaat een bekende afbeelding uit de vorige eeuw.

Op het graf van Joan Vlugg valt de waterschelp op, een klassiek motief, een herlevingssymbool, dat Venus in verband brengt met de schelp. Verder hier een bronzen krans. Het grafmonument heeft geen inschrift, maar een opschrift. Bij de Suasso's teruggekeerd lopen we door langs de familiegraven van ds Schouten, enz.

Linksaf en dan linksom, langs de buitencirkel van de rotonde, vinden we kelders, die nog in gebruik zijn en soms uitgegraven moeten worden. Veel Stichtse adel en andere rechthebbenden, o.a. burgemeester Van Asch van Wijck, (20), tijdens wiens ambtsperiode de begraafplaats is gesticht. Een rood zandstenen graf, niet te verwarren met het door rode verf en roest eveneens rode ijzeren grafmonument van de familie Schuyt, waarin mevrouw Scholte begraven werd.

Opvallend is graf nummer 19, waar de een Van den Boetzelaar en de ander Van Boetzelaar heet. Zo'n naamskwestie doet zich ook voor in vak 5, waar de echtlieden Slotemaker-De Bruine liggen. Hun zoon, geboren in 1869, kreeg in 1889 de namen van beide ouders, een grote zeldzaamheid, zeker in die tijd, waarvoor ze dan ook veel moeite hebben moeten doen. Als prof. dr J. R. Slotemaker de Bruine was hij later jarenlang minister van Onderwijs, Kunsten en Wetenschappen. In graf nummer 17 van de familie Van Schermbeek ligt ook Helena Suzanna van Hall van Schermbeek begraven. Zij stierf op 27 januari 1844, vier dagen na Sara Maria Brandt, de eerste mevrouw Scholte, wier roodijzeren graf hier vlakbij is. Het graf is van hier te zien als men langs de fraaie obelisk van de familie Jenken kijkt.

Links biddende handen, een kopie van de afbeelding van Albrecht Dürer. De steen „Ingang“ is het graf van de Lutherse kerkeraad, ook rechthebbend in verband met het vervallen van eigen graven in de Lutherse kerk. De grafkelder wordt bij een begrafenis ge-

opend en moet dan eerst een paar dagen luchten. Daarna kan de bijzetting plaats vinden. Een graf met geglazuurde stenen, kenmerkend voor de jaren dertig, valt hier op. Fraai zijn de wapens op het graf van de Oudheer van Zuilichem; paarden en een helmboos met gesloten vizier.

Het graf Hooft van Vreeland t.o. 49 is geheel overgroeid met klimop. Weer zien we het opengewerkte grafteken, dat haast gemaakt schijnt om er een puttemmer aan te bevestigen. Het graf is kenmerkend voor de jaren veertig en is van een geheel andere steensoort gemaakt.

Eén van de bekendste graven van Soestbergen is het graf tegenover 43 van May Twiss uit 1865. Weer een fraaie rode beuk en nogmaals een blik op het graf, nr. 31, van de vice-admiraal, nu op de achterzijde. Ook vertegenwoordigd is de familie Van Tuyl, die op het slot Zuylen één van de oudste begraafplaatsen van ons land bezit. Op die begraafplaats ligt o.m. begraven prof. F. C. Donders, de beroemde oogheekundige en in zijn tijd de bekendste Utrechtse hoogleraar. Het beheer erover berust bij de Kerkvoogdij NH-gem. Utrecht.

Verder zien we een fraai in marmer uitgehakte krans voor ds Pikaar en het graf van prof. Doedes, de hoogleraar in de theologie, die college gaf in zijn tuinhuis achter zijn woning aan de deftige Breedstraat, waar ook de Van Schermbeeks woonden. Opvallend is ook het graf van Lena Viersen, dichtbij de uitgang, verlicht met rozen.

Nawoord

Uit dit artikel is wel gebleken, dat de wandeling niet méér kon zijn dan een compromis. Men kan zelf de wandeling uitbreiden en aanvullen naar behoefte. Het is niet onmogelijk, dat wij al wandelende sommige dingen over het hoofd hebben gezien. Voor op- en aanmerkingen houden we ons dan ook aanbevolen. Adres: postbus 1703, 1200 BS Hilversum.

Ook de Tweede Begraafplaats leent zich stellig voor het uitzetten van een wandeling door de Utrechtse historie. Op deze plaats dragen wij graag de fakkel over . . .

Hilversum

Wim Smit

SARA SIBILLA VERDION UIT BATAVIA OF INDISCHE WELSTAND IN UTRECHT

Een familiearchief - een papieren monument van en voor een familie die in het maatschappelijk leven haar sporen heeft verdiend - kan interessant zijn.

Het merendeel van de archivalia bestaat uit contracten, waarbij meestal een notaris ingeschakeld was. De notaris was nodig voor het opmaken van de huwelijkse voorwaarden, het testament, de koopcontracten en -

wanneer het leven was geëindigd - de boedelbeschrijvingen. Vooral de boedelbeschrijvingen zijn boeiend om te lezen. Ieder stukje huisraad, van de kelder tot de zolder, wordt hierin opgesomd.

Nog interessanter wordt een familiearchief, wanneer er ook correspondentie tussen de familieleden in