

50. *Classicale Kerkbode*, 12 januari-30 maart 1958.
51. Toen Tuindorp nog bij Maartensdijk behoorde, telde de stad Utrecht in 1937 162.248 inwoners. Zie: *Utrechtsche Stedelijke Almanak 1937*. Toen deze wijk samen met aangrenzende gemeenten door de stad Utrecht in 1954 werd geannexeerd steeg het inwonersaantal met ongeveer 40.000 tot 241.635. Hoewel een steeds groter grondoppervlak bebouwd werd, zette na 1970, toen het inwonersaantal 278.957 bedroeg, de daling in. In 1984 was dit met 230.414 inwoners tot onder het niveau van 1954 gedaald. Zie hiervoor: *Jaarboekje van Oud-Utrecht*, 1955, p. 157; *Jaarboeken van Oud-Utrecht*, 1971, p. 129 en 1985, p. 203.
52. *Centraal Weekblad*, Opinie en informatieblad voor de Gereformeerde Kerken, 24 augustus, 1986, p. 6-7.
53. *Utrechtsch Nieuwsblad*, 18 januari 1963.
54. H. C. Smit, „Het Tehuis van Ouden van dagen „De Oorsprong“, in: *Jaarboek der Gereformeerde Kerk te Utrecht 1939*, p. 5 e.v. Het huis „De Oorsprong“ deed tot de ingebruikneming van het verpleeg- en reactivingscentrum „Tamarinde“ op 7 oktober 1971 nog als verpleegtehuis dienst.
55. Met dank aan drs. H. J. Huyser voor zijn uitgebreide telefonische en schriftelijke inlichtingen. Een deel van zijn tekst werd in het artikel opgenomen.
56. *Utrechtsch Nieuwsblad*, 25 april 1958.
57. *Ibidem*, 21 maart 1959.
58. *Utrechtsch Dagblad; De Standaard; De Nederlander*, 27 december 1910.
59. Zie het tweede in noot 5 genoemde artikel.

Rietveld Schröderhuis

Op 3 april is met een bijeenkomst in de Nicolaïkerk het Rietveld Schröderhuis officieel opengesteld voor het publiek. Vanwege het grote belang van de restauratie, de overdracht en de openstelling van dit unieke monument van moderne bouwkunst, zowel nationaal als internationaal, volgen hier de beide redevoeringen die respectievelijk door de directrice van het Centraal Museum, mevrouw drs A. M. Janssens, en door de voorzitter van de Stichting Rietveld Schröder Huis, Wim Crowel, werden gehouden.

Dames en heren,
 Het zal u niet bevreemden dat ik dit moment - het moment van overdracht van het Rietveld Schröderhuis aan de stad Utrecht en aan het Centraal Museum - ervaar als een historische gebeurtenis. Wie weet heeft van de lange, vaak moeizame weg, die ons tenslotte naar dit moment heeft gevoerd, zal tevens het gevoel van opluchting begrijpen: het is gelukt. Een monument van waarlijk unieke betekenis in de geschiedenis van de 20ste eeuwse architectuur is - menselijkerwijs gesproken - veilig geborgen en behoed voor de „zachte, schunnige verwoesting“, zoals een dichter de in gang zijnde onttakeling van ons cultuuroord niet lang geleden kwalificeerde. Het huis, dat in zijn bijna ontroerende eenvoud uitgroeide tot een monument van internationaal formaat, blijft behouden voor Nederland en voor Utrecht.

Hoe eenvoudig en bescheiden begon het. In 1924 schrijft Gerrit Thomas Rietveld, meubelmaker en zelf made architect, aan zijn belangrijke confrère Oud: „Ik heb een woonhuisje onderhanden, hier in Utrecht. . . 't moet gauw gemaakt worden, als ik de volgende week vergunning heb, beginnen we“. Hij kon niet bevroeden dat zijn „woonhuisje“ ooit op de lijst zou prijken van de 100 belangrijkste monumenten ter wereld, samen met de Borobudur en de Egyptische piramiden. Het zou ook niet in hem zijn opgekomen, want Rietveld was verre van een megalomaan, sterker: hij was het absolute tegendeel daarvan. Hij bouwde niet voor de eeuwigheid, maar voor het gebruik, hic et

nunc, toegesneden op de behoeften van de actuele bewoner. En omdat de bescheiden man Rietveld een ongewone combinatie van talenten en eigenschappen had: intuïtie voor het eigene van de tijd, een soevereine vormbeheersing en een antenne voor de immanente krachten die eigen zijn aan echte kwaliteit, werden zijn producten - utiliteitsbouw en gebruiksvoorwerpen - exemplarisch voor een revolutionaire periode in de geschiedenis van het bouwen en vormgeving.

Dat geldt bij uitnemendheid voor het huis dat de geschiedenis is ingegaan als het RIETVELD SCHRÖDERHUIS! Niet voor niets onder die dubbele naam, want de omstandigheid dat juist een geestverwante persoonlijkheid als mevrouw Schröder-Schröder opdrachtgeefster en medewerkster was bij het ontwerp en de bouw van het huis, heeft het uiteindelijke resultaat in hoge mate mede bepaald. Dat hierin de geheel nieuwe opvattingen over ruimte, licht, vorm en kleur op uiterst consequente en daardoor voorbeeldige wijze konden worden gerealiseerd, is te danken aan het feit dat de visies van opdrachtgeefster en architect op een zo zeldzame wijze accordeerden en overeenkwamen.

Het huis werd gebouwd voor mevrouw Schröder en tot in detail afgestemd op haar woonbehoeften en haar specifieke wensen. Ook daarin onderscheidde het zich van het begin af aan van de gemiddelde woningbouw, die zich met het oog op de toekomstige

verkoopbaarheid doorgaans op de grootste gemene deler richt. Rietveld zelf was trouwens van mening dat het huis niet te bewonen zou zijn door een ander dan mevrouw Schröder, die alle mogelijkheden - zoals de flexibele indeling van de bovenverdieping - ook daadwerkelijk gebruikte en die de beperkingen ervan aanvaardde en inpaste in haar woonstijl. Rietveld bouwde, zoals gezegd, niet voor de eeuwigheid, of - zoals mevrouw Schröder het eens uitdrukte - „hij hield niet van dat erge solide“. Huizen moesten niet te lang blijven staan, óók het zijne niet, want na 50 jaar waren ze verouderd, vond hij. Het is tekenend voor de persoon van Rietveld: de man die de dingen een nieuwe maat gaf, zag zich zelf allerminst als de maat aller dingen.

Maar de geschiedenis beschikte anders. Het huis overleefde - wellicht door zijn onopvallende gebruiksfunctie - de oorlog, hoewel het ongetwijfeld bij de Duitse bezetters in de verfoeide categorie „entartet“ viel. Het overleefde zelfs de afbraak-idee van Rietveld zelf toen er enkele jaren nadien een snelweg langs ge-projecteerd werd, die de ruimtebeleving gevoelig zou aantasten. En de reputatie van het huis groeide, tot ver over de grenzen van het land. Zij werd omgekeerd evenredig aan de bescheiden omvang van het huis, aan de soberheid en aan de pretentieloosheid van de maker.

Die pretentieloosheid hield overigens niet in dat de vorm, het concept, „de houding van het huis tegenover de straat“ zoals mevrouw Schröder het eens noemde, hem niet heilig waren. Zijn voorstel het huis maar af te breken toen de plannen voor de snelweg openbaar werden, spreekt wat dat betreft boekdelen. „Ze hebben niet begrepen hoe verschrikkelijk belangrijk de buitenkant van het huis was in de plek waar het stond. Daarom was hij ook zo echt van streek toen ze hier met die weg begonnen“, zei mevrouw Schröder later. Bij alle bescheidenheid had Rietveld zijn onwrikbare ideeën over vorm, ruimte en omgeving. De situering van het huis op *die* plaats, met aan de ene zijde vrij uitzicht op de natuur en aan de andere kant een rijtje traditionele woningen, waar het vierkant, en in bewust gekozen contrast, tegenaangeplakt werd, behoorde immers zo wezenlijk tot het concept. De plaatsing tegen het bedaagde rijtje aan, waardoor de laan ineens een onverwachte wending lijkt te nemen, levert het verrassend effect dat men in de taalkunde anakoloet pleegt te noemen. Het is goed te bedenken dat althans die architectonische anakoloet in de Prins Hendriklaan behouden blijft, doordat de stad Utrecht bereid is geweest het aanpalende huis door koop voor afbraak te behoeden.

In 1972 richtte mevrouw Schröder, samen met enkele belangstellenden, de Stichting Rietveld Schröderhuis op, met als doel het huis, dat inmiddels wereldvermaard was, na haar dood over te dragen, aan de gemeenschap.

Het was het startsein voor een lange reeks activiteiten die uiteindelijk zouden leiden tot behoud van het

huis voor Nederland. Nadat contacten van de Stichting met het Rijk hadden uitgewezen dat de Rijksoverheid het huis niet onder haar hoede kon nemen, werd in samenwerking tussen de Stichting en het Centraal Museum besloten een poging te doen om uit sponsoring middelen te verwerven voor het behoud van het huis.

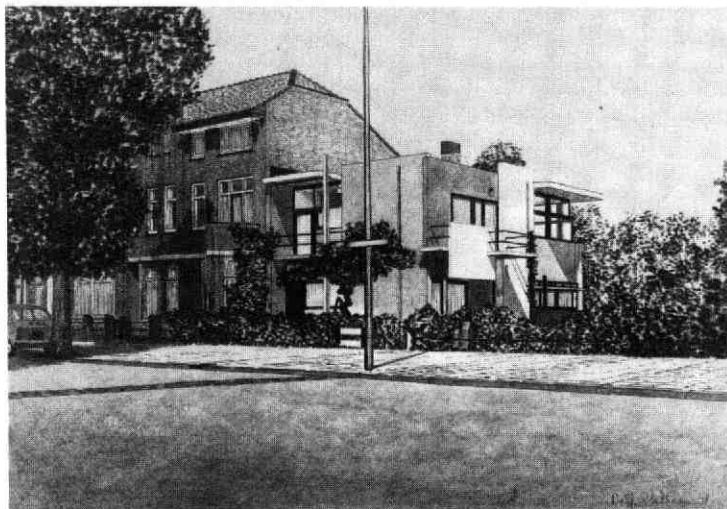
Ik denk dat het goed is hier een moment stil te staan bij het fenomeen sponsoring, een begrip dat in onze tijd een nieuwe dimensie is gaan aannemen. Voor veel overheden zijn sponsoring en privatisering de verlossende woorden geworden, zeker op het gebied van de cultuur die immers in onze maatschappij door velen - openlijk of verholen - als een vorm van luxe wordt beschouwd. Aardig, interessant misschien, maar meestal niet rendabel en daarom, nòch ook uit anderen hoofde, strikt noodzakelijk. Veel culturele instellingen en kunstenaars zijn in deze situatie sponsoring als een laatste redmiddel gaan zien.

Er zijn aan die ontwikkelingen verschillende kanten te onderscheiden. Vooropgesteld zij dat het de taak en de opdracht van de overheid is de culturele ontplooiing te stimuleren en het cultuurgood te behoeden en het ook voor de toekomst in zijn onverbreekelijke samenhang te behoeden en te beschermen. Een democratisch staatsbestel als het onze, met zijn ingebouwde controle- en correctiemechanismen, biedt in principe de waarborgen dat de overheid haar verantwoordelijkheden ook op dat gebied met uitgewogenheid ter harte neemt.

Nu bestaat allerminst uitsluitend uit subsidiëring. Zij dient tevens te voldoen aan een aantal andere wezenlijke voorwaarden van immateriële aard, zoals inzicht in de structuren van het culturele leven, affiniteit met dat „andere“ dat de kunstenaar in de maatschappij representeert en zin voor de ongehinderde ontplooiing van de menselijkheid en de individuele mogelijkheden, die tot de hoogste van alle waarden behoren. Het is dus een complex van materiële en immateriële factoren dat de relatie overheid-cultuur bepaalt.

Hoe is nu de situatie op dit moment? Ik denk niet dat ik iets miszeg als ik stel dat intuïtie voor cultuur niet de meest opvallende eigenschap is van de in onze maatschappij vigerende overheden. Onherstelbare ingrepen in zaken van wetenschap en cultuur, ingegeven door het modieuze management-ideaal dat blindelings toepasbaar lijkt op alle sectoren van het bestaan, zijn daar enkele tekenen van. Het niet gehinderd worden door kennis lijkt ineens een machtige stimulans tot daadkracht. Gelijktijdig worden verantwoordelijkheden die wèrkelijk - en eigenlijk alleen en uitsluitend - bij de overheid liggen, met een verbazingwekkende largesse overgeheveld op particuliere instellingen. De materiële, wel te verstaan, maar wie garandeert dat de immateriële niet spoedig zullen volgen?

Er is niet veel fantasie voor nodig om te voorzien wat de consequenties van sponsoring zouden kunnen zijn



Het Rietveld Schröderhuis, 1978. Tekening door Dolf Stekhoven. G.A.U. Top.-Hist. Atlas Prins Hendriklaan 50-lager, 1978 (1).

wanneer het fenomeen niet selectief en met de uiterste behoedzaamheid wordt gehanteerd.

Toen wij ons op de weg van de sponsoring begaven, deden wij dat dan ook in het volle besef van de risico's die dit verschijnsel in zich houdt voor de autonomie en de vrije ontplooiing van het culturele leven.

Maar wij beseften ook dat het in het huidige tijdsbestek de enig mogelijke en de enig juiste weg was. Zoals bekend heeft het Centraal Museum de mogelijkheden van sponsoring bewust en ten volle in zijn beleid geïntegreerd, waarbij de opvattingen van sponsor en begunstigde - de laatste immers blijvend verantwoordelijk voor het te behouden cultuurgoed - steeds volledig harmonieerden.

In de AMEV, die bij gelegenheid van het 100-jarig bestaan van haar dochtermaatschappij de Utrecht een bedrag van f 200.000, - doteerde, vonden wij een even genereus als verantwoordelijk mecenas. In de president-directeur van deze Utrechtse verzekeringsmaatschappij een man, die onmiddellijk besepte dat hier iets groots voor de stad gered kon worden. In 1983 kreeg de gemeente Utrecht het Rietveld Schröderhuis in erfpacht van de Stichting en werd het ondergebracht bij de collectie van het Centraal Museum. Hoezeer het College van B. en W. van de gemeente Utrecht zich bewust was van het bijzondere karakter van deze overdracht bleek op indrukwekkende wijze toen burgemeester Vos zich tijdens de Raadsvergadering - tegen alle protocollaire gebruiken in - direct tot de oude mevrouw Schröder richtte die de vergadering op de publieke tribune bijwoonde.

In de afgelopen jaren is het Rietveld Schröderhuis minutieus gerestaureerd en geheel in zijn oorspronkelijke staat teruggebracht door architect Bertus Mulder. Door zijn persoonlijke contacten met Rietveld en me-

vrouw Schröder was hij tot in de details op de hoogte van de oorspronkelijke ideeën. Zijn affiniteit met het huis, zijn inlevingsvermogen en zijn vakmanschap liggen blijvend verankerd in het uiteindelijke resultaat.

Dames en heren, er rest mij nog één opmerking. Het was de grote vrees van mevrouw Schröder dat het huis bij het publiek het imago van een soort Tsaar Peter-huisje zou krijgen, een folkloristische trekpleister, appellerend aan romantische dromerijen. Dat zou immers zo diametraal tegenovergesteld zijn aan de intenties van soberheid en functionaliteit die aan het huis ten grondslag liggen. Mede om dit effect te voorkomen is in het belendende huis een documentatiecentrum ingericht, met een archief, waar architecten, studenten en andere belangstellenden zich kunnen oriënteren in de geschiedenis van het huis en in het werk van Rietveld.

In de videofilm die u nu gaat zien zullen een zoon en een dochter van mevrouw Schröder - Binnert en Marianne - nog eenmaal herinneringen ophalen aan hun ouderlijk huis, als woonhuis, en twee nauw betrokkenen, architect Bertus Mulder en Neerlandica Corrie Nagtegaal zullen vertellen over hun contacten met Rietveld en mevrouw Schröder.

En dan zal het museum zijn. Een museum om trots op te zijn. Een monument waarin de bescheidenheid, die meest veronachtzaamde van alle deugden, magistraal gestalte kreeg.

A. M. Janssens

Dames en heren, Als bestuur van de Stichting Rietveld Schröder Huis hebben we een groot aantal jaren met het huis geleefd. In de eerste tijd, toen mevrouw Schröder zelf nog in ons bestuur zitting had, hielden we ons onder meer bezig met de bestemming van het huis. In die tijd ging de gedachte nog sterk uit naar een voortzet-

ting van de woonbestemming. Met zo'n gedachte zit je meteen midden in de problematiek van de eigenzinnige jonge monumenten, die met een heel bepaald doel of met een specifieke gedachte zijn gebouwd. Als het om een huis gaat, zoals in dit geval, dat is gebouwd door een avant-garde architect en voor een opdrachtgever met zulke uitgesproken ideeën, dan is het de vraag of bewoning door anderen wel mogelijk is.

Dezelfde vraag doet zich voor bij vergelijkbare huizen met een bescheiden - bewoonbare - maat; ik bedoel een maat waarbij niet de kostenfaktor van doorslaggevende aard is voor de vraag naar mogelijkheid tot bewoning.

Bijvoorbeeld het Maison de Verre van Chareau en Bijvoet in Parijs of het Van Doesburghuis in Meudon bij Parijs. Huizen die eveneens gebouwd zijn als materialisering van een theorie of een idee en die als gevolg daarvan een bewonings-discipline vragen, die eigenlijk alleen door de opdrachtgever zelf kan worden waargemaakt. Wij hebben ons gerealiseerd, dat mogelijk - voor een zekere tijd - voor het Rietveld Schröderhuis nog wel bewoning gevonden zou kunnen worden, doch dat ongetwijfeld na enige tijd de vraag naar meer comfort en meer persoonlijke vrijheid in bewoningswijze naar boven zou komen. Want wie is lang bereid om dagelijks de metamorfose te realiseren van de dag- in de nachtsituatie, door middel van het ingenieuze schuifwandenstelsel? Wie kan zich nog zo laten leiden door de harmonie van een vloerindeling?

De zorg en liefde waarmee mevrouw Schröder deze architectuur bewoonde; de kennis van het waarom van het ruimtekoncept en alle details, die daarin een rol speelden, zijn welhaast een voorwaarde voor een juiste omgang ermee. Dit huis vormde een onverbreekelijke eenheid met het leven van de bewoonster; een bijzonder samengaan van vorm en inhoud.

Zou je deze overwegingen terzijde schuiven, dan zou zeker het interieur in de loop van de tijd moeten worden gewijzigd en dan zou het huis alleen voor wat betreft het exterieur nog in de oorspronkelijke staat behouden kunnen blijven en zelfs dat moet worden betwijfeld. Denk alleen maar aan het probleem van de oorspronkelijke ramen, die een isolerende beglazing - die daar eigenlijk noodzakelijk is - niet kunnen dragen en waarbij - alleen al door de gewichtsvermeerdering die dan zou optreden - de prachtige hoekvensters nooit meer opengezet zouden kunnen worden. En dan spreek ik niet van de enorme aspektverandering, die optreedt bij isolerende beglazing in het algemeen. (Om het effect daarvan te beoordelen stel ik u voor om eens te gaan kijken bij de Van Nelle fabrieken in Rotterdam, waar in een kantoorvleugel de puien zijn vernieuwd en het glas is vervangen. Donkere glasvlakken die een zéér specifieke karakteristiek hebben en die door middel van de weerspiegelingspatronen op een heel eigen manier in contrast staan tot de gesloten geveldelen, zijn vervangen door spiegels die zich nooit meer donker voordoen. De rag-dunne stalen raamroeden, waar het glas enigszins

verdiept in licht, zijn daarbij gewijzigd in brede platte profielen waar het glas als het ware vlak in aan is gebracht. De ruimtelijkheid en transparantie van het gebouw wordt volledig aangetast.)

Dames en heren,

De problematiek van de bewoonbaarheid van dit kwetsbare jonge monument heeft ons er in de loop van de tijd toe gebracht om te besluiten af te zien van verdere bewoning. Het huis zou worden toegevoegd aan de kollektie van het Centraal Museum in Utrecht. De uitwendige restauratie werd ruim tien jaar geleden uitgevoerd, terwijl mevrouw Schröder in het huis bleef wonen. Onder supervisie van de architect Bertus Mulder - die al jarenlang de dagelijkse zorg voor het huis op zich had genomen - (en natuurlijk onder Argusogen van Truus Schröder zelf) is dat werk toen gereedgekomen.

Gedurende de laatste jaren werden voorbereidingen getroffen voor de inwendige restauratie: het huis is volledig opgemeten tot in alle details en er werden lange vraaggesprekken met mevrouw Schröder over vele details op de band opgenomen, wat vooral werd gedaan door ons - helaas veel te vroeg overleden - bestuurslid Til Oxenaar. Oude foto's en tekeningen werden vergeleken met de werkelijkheid van toen en goede discussies vonden plaats met monumentenzorg. Uiteindelijk werd overeengekomen om het huis te restaureren naar de situatie zoals die eind jaren twintig bestond, toen het huis nog volledig de eerste bedoelingen weerspiegelde en zoals Rietveld het later - in de jaren vijftig - op die zo bekend geworden tekening zelf nog eens zou reconstrueren.

Na de dood van Truus Schröder - nu twee jaar geleden - werd met de feitelijke restauratie begonnen, ook weer onder leiding van Bertus Mulder. Eerst de volledige ontakeling en daarna het herinstalleren van alle onderdelen, waarbij bijvoorbeeld kastmeubilair - dat in de loop der jaren uit het huis was verdwenen en dat bij familieleden en in het museum terecht was gekomen - weer bijeen werd gebracht. Een later aangebracht keukentje op de bovenverdieping werd weer verwijderd en de oude keuken beneden werd in z'n oorspronkelijke vorm teruggebracht. Hierbij wil ik u de ontdekking van de restauratie-architect niet onthouden: de oorspronkelijke keuken werd - in korte stukken opgezaagd - teruggevonden in een ruimte onder de trap. Zo zat het geluk soms mee!

Zoveel mogelijk werden oude onderdelen gehandhaafd, gerepareerd en in de teruggevonden oude kleuren geschilderd. De eenvoudige materialen, die in de bouw werden toegepast, hebben het simpele van de oplossingen meebepaald; in deze geest werd ook gerestaureerd. En als alles er nu op het eerste gezicht nog wat nieuw, abstrakt en elementair uitziet en er geen pogingen zijn gedaan om te romantiseren door b.v. bewoning te suggereren, dan is dat het gevolg van een nuchtere, maar ons inziens precieze wijze van reconstrueren. Zo dien je het best het idee dat aan het huis ten grondslag lag.

Zoals u weet is op dit moment de restauratie van de

jonge monumenten zéér aktueel, ik noem slechts enkele andere voorbeelden zoals: de recente restauratie van het al eerder genoemde Van Doesburghuis in Frankrijk; de restauraties van het woonhuis van Van der Vlugt aan de Mathenesserlaan in Rotterdam; de hoog noodzakelijke restauratie van het Van der Leeuwuis van Van der Vlugt ook in Rotterdam; de problematiek van Zonnestraal en van Van Nelle, enkele projecten van Oud, (helaas ook het verdwijnen van andere); de ramp van de Cineac in Amsterdam en de andere kant van de Mondriaan affaire in Hilversum: het theater Gooiland.

De kennis en ervaring opgedaan bij oude monumenten is niet relevant; met het principe om bij monumenten de latere bewoningssporen te respecteren, komen we niet zonder meer uit de voeten.

Juist bij de jongste monumenten vormen de bouwfysische problemen vaak de grootste belemmering voor een ander of een hergebruik. Van koudebruggen was geen sprake. Ik noemde al de veelal typerende beglazing in samenhang met stalen profielen, die niet meer worden geleverd.

Verder de gestucte muuroppervlakken en de op uitersten gedetailleerde oplossingen.

Ik meen dat voor deze monumenten van het nieuwe bouwen de een of andere interpretatie - hoe zorgvuldig ook bedacht en hoe goed ook bedoeld - niet tot de oplossing kan behoren.

Zuivere rekonstruktie is m.i. het enige juiste.

Als ik de aanpassing van de openluchtschool van Duiker in de Cliestraat in Amsterdam zie, dan wordt het me slechts treurig te moede.

U zult begrijpen - en vergeeft u me enkele wat persoonlijke ontboezemingen bij deze gelegenheid - dat ik een eventueel tweede gebruik slechts zie in een oorspronkelijk objekt. We zouden ook niet zo'n moeite moeten hebben met *ongebruikte* monumenten: bezoeken alleen - en de ogen uitkijken - is ook gebruik! Een overheid dient - zelfs in periode van de grootste bezuinigingen en pragmatiek - *alles* over te hebben voor z'n unieke kultuurgood.

Dames en heren

We zullen zeker bevorderen, dat alle ervaringen met de restauratie van het Rietveld Schröder Huis worden vastgelegd als studiemateriaal.

In principe heeft de Stichting met deze restauratie z'n werk beëindigd. Het huis werd enige tijd geleden reeds in erfpacht overgedaan aan de gemeente Utrecht en vandaag overhandigen wij ook de sleutel die toegang geeft tot het objekt dat ons jarenlang zo intensief heeft beziggehouden. De Stichting zal blijven bestaan om met raad (en misschien ook nog wel met daad) te helpen het huis in stand te houden.

Op dit moment van mijn inleiding noem ik hier graag de familie Schröder; zij hebben zich steeds weer bijzonder ingezet voor het huis en vele persoonlijke zaken ter beschikking gesteld om het vandaag bereikte doel te kunnen realiseren.

Monumentenzorg - zowel de landelijke als de regiona-

le - dank ik graag voor de financiële ondersteuning en begeleiding vanaf het moment van externe restauratie.

De direkte zorg komt nu bij de gemeente Utrecht te liggen, die ik graag van harte dank voor het overnemen hiervan, en de dagelijkse museale zorg komt bij het Centraal Museum te liggen, die al zo lang met ons meeleeft; mevrouw Janssens, ook u zeg ik graag dank namens onze stichting.

Geachte heer Roos: AMEV wil ik hier danken voor de zéér genereuze hulp; zowel restauratie van het interieur als exploitatiekosten van het huis werden door u mogelijk gemaakt.

Ik wil echter de sleutel eerst uit handen geven als het wordt goedgekeurd door Bertus Mulder, die dag en nacht werkte voor dit huis. Zijn inzet was hartverwarmend. Namens ons allen hartelijk dank!

Wim Crouwel

maandblad oud-utrecht

60e jaargang nr. 5 - mei 1987

Vereniging Oud-Utrecht

Voorzitter:

U. F. Hylkema, Maliebaan 58
3581 CT Utrecht, tel. (030) 32 88 66

Secretaris:

J. A. C. Mathijssen
Alex. Numankade 199
3572 KW Utrecht
tel. (030) 71 18 14 tst. 34

Penningmeester:

H. J. Jurriëns, Cicerolaan 10
3584 AK Utrecht, girorekening 575520

Contributie: f 42,-

C.J.P.-houders: f 25,-; 65+ f 36,-.

Ledenadministratie:

Mw. C. de Leeuw
Sophialaan 1, 3542 AR Utrecht
tel. (030) 43 44 74

Excursiecommissie:

Mw. M. Dolfin
Harz 92, 3524 DC Utrecht
tel. (030) 89 06 13.

Redactie:

E. M. Kylstra, G. J. Röhner, A. H. M. van Schaik, C. H. Staal

Redactie-adres:

Alex. Numankade 199
3572 KW Utrecht, tel. (030) 71 18 14
I.S.S.N.: 0030-6738