

AFRIKAANSE PAARDENPEST, WAAR STAAN WE?

Afrikaanse paardenpest is een reële bedreiging voor de Nederlandse paardenhouderij. Om die reden wordt er achter de schermen hard gewerkt aan het verder vervolmaken van een draaiboek en aan tennisoverdracht over deze door knutten (Culicoides species) verspreide aandoening.



Foto: DR. MARIANNE SLOET - FACULTEIT DIERGENEESKUNDE, UTRECHT

APP kan zich in vier vormen uiten:
– longvorm of 'dunkopziekte',
– cardiale vorm of 'dikkopziekte',
– gemengde vorm,
– koortsvorm.

De longvorm van APP is de peracute vorm en deze vorm zullen we waarschijnlijk in Nederland het meeste zien, mocht de ziekte hier ooit uitbreken. De incubatietijd bedraagt slechts drie tot vier dagen. De lichaamstemperatuur stijgt snel (40-41 °C) met een zeer hoge ademfrequentie (> 50 ademhalingen/minuut).

Paarden met deze vorm van APP staan vaak in een typische houding met de voorbenen wijd uiteen, hoofd en hals uitgestrekt en ver opengesperde neusgaten, geforceerde ademhaling en de paarden zweten heftig. Toch hebben deze patiënten vaak nog wel eetlust. In het terminale stadium hoesten de paarden en vertonen schuimige neusuitvoeiing als gevolg van uitgebreid longoedeem (overleving < 5%).

KLINISCHE SYMPTOMEN

De tijd tussen gebeten worden door een geïnfecteerde knut en het vertonen van symptomen (= incubatietijd) varieert bij APP en is gewoonlijk vijf tot zeven dagen (variatie hangt samen met de virulentie van de virusstam, de hoeveelheid virus waarmee het dier is geïnfecteerd en de gevoeligheid van het betreffende paard). Afrikaanse paardenpest is vooral een probleem in paarden: in een naieve populatie (dieren zijn nog nooit eerder in contact geweest met APP) kan de sterfte (mortaliteit) oplopen tot 95 procent.

OVERDRACHT VAN DE ZIEKTE

Er zijn van het APP virus verschillende serotypen bekend die min of meer vergelijkbare symptomen kunnen veroorzaken. Als een paard door de beet van een besmette knut geïnfecteerd wordt, vindt de eerste vermenigvuldiging van het virus plaats in de lymfeknopen en vervolgens gaan de virusdeeltjes rond in bloedbaan (1e viraeïemische fase). Hierdoor worden de vaatwanden van allerlei organen aangeëst, waardoor vocht gaat 'lekkers' en oedemen en bloedingen ontstaan (rond de 3e dag na infectie). 2e viraeïemische periode,

blauwverkleuring van de slijmvliezen en soms onderhuids oedeem van de hals en/of kolleksymptomen. Meer dan 50% van de aangedaste paarden sterft binnen 4 tot 8 dagen na het optreden van de koorts. De gemengde vorm wordt doorgaans klinisch niet zo gezien, daar treedt meestal een van beide vormen het meeste op de voorgrond. Bij pathologie wordt deze vorm wel veelvuldig gediagnosticeerd. De koortsvorm is de meest milde vorm van APP en kan ook ongemerkt verlopen. De incubatietijd is 5 tot 9 dagen en vervolgens zal de lichaamstemperatuur gedurende 4 tot 5 dagen stijgen tot 40 °C en vervolgens weer dalen. Soms vertoont een dier tijdelijk ook wat verlies van eetlust, en wat geforceerde ademhaling en een wat verhoogde hartfrequentie. De koortsvorm van APP wordt

eerlijk alleen gezien in ezels, zebra's en immuun paarden die geïnfecteerd worden met een ander serotype van APP.

DIAGNOSE

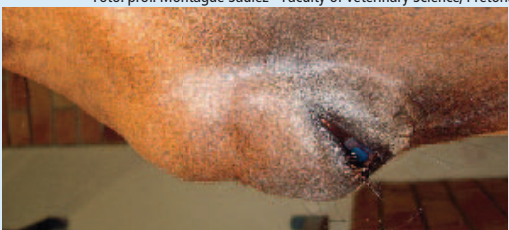
De waarschijnlijkheidsdiagnose APP kan klinisch worden gesteld als een van de twee specifieke vormen optreedt. Wanneer er sprake is van een verdenking is dit aanjufteverplichting. Gezien het in Nederland te verwachten verloop zal dan waarschijnlijk snel sprake zijn van de dood van de verdachte patiënt en kunnen postmortaal onderzoek en aanvullende diagnostiek de diagnose bevestigen. De diagnose zal in Nederland door het CVI in Lelystad worden gesteld.

CONCLUSIE

Gezien de ervaringen in zuidelijk Afrika met APP in natieve (= niet

eerder besmette) paardenpopulaties is de ziekte voor Europa (en Amerika) zeer bedreigend. Zeker in Nederland, bij uitsteking naar land waar veel paardenhandel plaats vindt, waar veel doorvoer van paarden plaatsvindt en waar de paardendichtheid per km² zeer groot is, zijn de gevolgen van een eventuele uitbraak van APP nauwelijks te overzien. Daarbij is bestrijding niet vergelijkbaar met die van andere 'pesten', enerzijds omdat de infectie niet van dier naar dier gaat, maar via beten van (geïncubeerde) knutten loopt en anderzijds omdat paarden en pony's voor veel mensen veel meer zijn dan 'dieren', het zijn gezinsleden. Afrikaanse Paardenpest is niet besmettelijk voor mensen, noch voor herkauwers of varkens.

Foto: prof. Montague Saulez - Faculty of Veterinary Science, Pretoria



DUIDELIJK OEDEEMVORMING BOVEN EN ROND HET OOG BIJ EEN PAARD MET AFRIKAANSE PAARDENPEST

AGENDA NASCHOLING



1-2 maart 2013:

6th European Equine Health and Nutrition Congress (6th EEHNC)
Locatie: Ghent, Belgium
Website: <http://www.equinecongress.com>

23 - 24 februari 2013:

Hippocongres 2013
Locatie: Leuven, België
Website: <http://www.mimalia.be/>

27 februari 2013:

IPV: De voetmanker...er is meer dan podo alleen
Locatie: Merelbeke, België
Website: <http://www.ipv-dgk.ugent.be>

28 februari 2013:

Betwuse Paarden Discussie Avond
Locatie: Lingeheoven, Lienden, NL

15 maart 2013:

Workshop orthopeedische echografie
Locatie: Equisound, Sint Laureins, B
Website: <http://www.dierenartshoe-gaerts.be>

20-21 maart 2013:

MTS Praktische Peesochografie
Locatie: De Raaphorst, Wassenaar, NL
Website: www.proveto.nl

22-23 Maart 2013:

XX Tagung über Pferdekrankheiten - Equitana
Locatie: Essen - Duitsland
Website: www.tierklinik-hochmoor.de/

29 maart 2013:

Workshop orthopeedische echografie
Locatie: Equisound, Sint Laureins, België
Website: www.dierenartshoe-gaerts.be

31 mei - 2 juni 2013:

12th EVECCS congress
Locatie: Kopenhagen, .DK
Website: www.EVECCS2013.org

9-10 April 2013:

MTS Neck, Back & Pelvis
Locatie: Lingeheove, Lienden, NL
Website: www.proveto.nl

28 maart 2013:

Betwuse Paarden Discussie Avond
Locatie: Lingeheoven, Lienden, NL