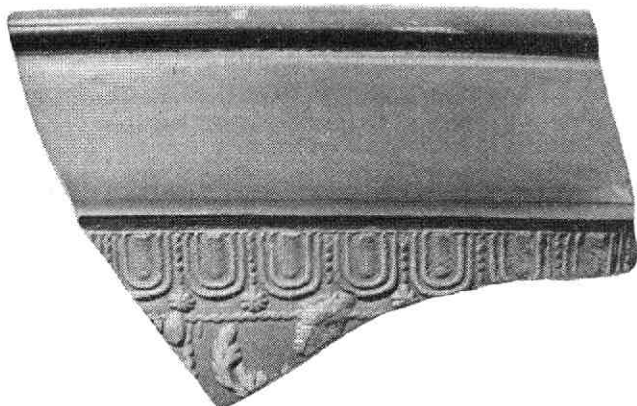


## EEN TERRA-SIGILLATA-SCHERF VAN DE FABRIKANT XI UIT DE MEERN

In Juli 1960 werd op de Hoge Woerd te De Meern, in uitgeworpen grond van de rioleringsleuf van de Castellumlaan, een fragment van een reliëfversierde terra-sigillata-kom Dragendorff 37 aangetroffen<sup>1)</sup> (afb. 1 = Collectie Kalee, 397 M).

De bewaard gebleven versieringselementen wijzen erop dat de kom is ontstaan in het atelier van de anonieme fabrikant XI<sup>2)</sup>, die in de tijd van de keizers Trajanus (98-117) en Hadrianus (117-138) vele fraaie terra-sigillata-produkten heeft vervaardigd.<sup>3)</sup> De eierlijst en de astragalos<sup>4)</sup> worden veelvuldig door XI gebezigd. Het maskertje en/of het blaadje komen o.a. voor op fragmenten van deze fabrikant uit Chémery-Faulquemont<sup>5)</sup> Rottweil<sup>6)</sup> en Londen.<sup>7)</sup>



Afb. 1. De Meern, Hoge Woerd, schaal 1 : 1

Het atelier van XI heeft men tot nu toe niet met zekerheid kunnen lokaliseren. Op grond van de vrij talrijke t.s.-vondsten in het pottenbakkerscentrum Chémery-Faulquemont (bij Metz) zijn Knorr en Delort van mening dat de anonieme meester in deze plaats heeft gewerkt.<sup>8)</sup>

- 1) Topografische kaart 1 : 25.000, blad 31 H, Utrecht, coördinaten 131. 270—455.300.
- 2) Deze fabrikant staat in de literatuur verder bekend als „Meister der schönsten Sigillata” (R. Knorr: „Sigillata des Aquitanus, Frontinus, Germanus, Iucundus und einiger Falkenbergtöpfer” in Festschrift für August Oxé zum 75. Geburtstag, 23. Juli 1938 (Darmstadt), p. 45), zie verder E. Delort: „Vases ornés de la Moselle” (Nancy, 1953), p. 187: „Un Potier Anonyme”.
- 3) Datering J. A. Stanfield en G. Simpson: „Central Gaulish Potters” (Londen, 1958), p. 5: ca. 100—120 na Chr.
- 4) Stanfield en Simpson a.w. p. 2, fig. 2. De astragalos wordt eveneens gebruikt door de „Potter of the Rosette”, Ioenalis en Ranto (Stanfield en Simpson a.w. p. 2).

Stanfield<sup>9)</sup> veronderstelt dat de in Chémery-Faulquemont aangetroffen produkten van XI door Satto (de belangrijkste fabrikant in dit centrum) zijn ingevoerd. Als mogelijke produkticentra worden verder Lezoux en Martres-de-Veyre (bij Clermont-Ferrand) genoemd.<sup>10)</sup>

C. A. KALEE

- 5) Delort a.w. pl. 85, nr. 9348 (p. 201—202, modèle 577), idem pl. 86, nr. 708 (p. 202, modèle 578) = Stanfield en Simpson a.w. Pl. 2, 19 (het blaadje is hier verkeerd weergegeven).  
6) R. Knorr: „Die verzierten Terra-Sigillata-Gefässe von Rottweil“ (Stuttgart, 1907), Taf. XX, 13 = Knorr (noot 2), Abb 4, 16 = Stanfield en Simpson a.w. Pl. 2, 16.  
7) Stanfield en Simpson a.w. Pl. 2, 12 en 13.  
8) Knorr (noot 2), p. 45 en 47; Delort a.w. p. 187.  
9) Stanfield en Simpson a.w. p. 4.  
10) Stanfield en Simpson a.w. p. 4; J.-R. Terrisse: „Bref aperçu sur les styles des Potiers des Martres-de-Veyre (Puy-de-Dôme)“ in *Revue archéologique du Centre* II (1963), p. 269.

### BOEKAANKONDIGING

---

Door omstandigheden — zoals dat nietszeggend heet — bleven twee proefschriften, beide in 1964 aan de Universiteit van Utrecht verdeeld, in ons maandblad onaangekondigd. De onderwerpen liggen hemelsbreed uit elkaar, evenals vermoedelijk de kringen van belangstellenden. Aan de hand van de communiqué's bij gelegenheid van de promoties door de Universiteit uitgegeven, wordt hier over inhoud en strekking nog een en ander meegedeeld.

G. A. Hoekveld, Baarn, Schets van de ontwikkeling van een villadorp. Baarn, 1964, Bosch en Keuning N.V., 233 blz., met foto's en kaarten.

De dissertatie bestaat uit twee gedeelten, het tweede gaat in op de 19e en 20e eeuwse ontwikkeling van het dorp Baarn, het eerste behandelt de algemene geografische en sociaal-historische kaders en processen die de achtergrond van Baarns groei vormen. De schrijver maakt een onderscheid tussen twee verstedelingskaders die rondom Amsterdam nauw met elkaar zijn verweven, n.l. de conurbatie d.w.z. een gebied met sterk samenhangende stedelijke verdichting, en een metropolitane verstedelingsstructuur, een geheel van nederzettingen, die in hun groei, economisch- en maatschappelijk leven geheel op de metropool, in casu Amsterdam, zijn betrokken. Op deze Amsterdamse, metropolitane nederzettingenstructuur gaat de schrijver nader in. Eerst wordt een theoretisch model van de ontwikkelingen die leiden tot de vorming van metropolitane nederzettingen, en tot de verdere uitbouw daarvan, ontworpen. Allerlei nederzettingstypen van villadorpen tot satelietsteden kunnen daardoor ontstaan. Daarna wordt de groei van de belangrijkste woonnederzettingen rond Amsterdam geanalyseerd en blijkt dat Baarn in het geheel van woonnederzettingen een afzonderlijke plaats inneemt. In een apart hoofdstuk worden enkele factoren die op de