

# Ketelmuziek in Amersfoort

door AGNES WITTE

Hoe zou het geklonken hebben in die grote hal van Bronswerk aan de Eem, waar lassers, zagers en machinebankwerkers zonder gehoorbescherming bezig waren aan hun werkstukken? Bronswerk was voortgekomen uit een fusie van Huygen & Wessel NV met het Amster-

damse Becht & Dyserinck in 1946.

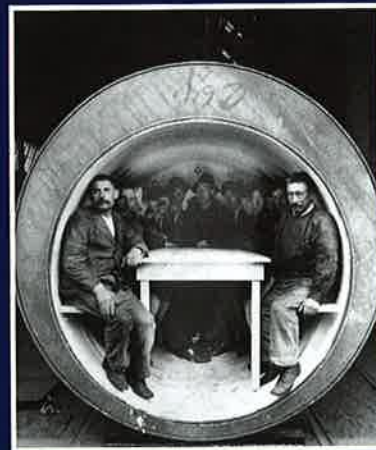
In de collectie van Archief Eemland zijn de laatste maanden honderden foto's geplaatst van Bronswerk. Vanuit de fabriek werden onder andere kachels, airconditioning, immense ketels én jongelui met een vakopleiding de wijde wereld in gestuurd. In deze *Kroniek* een selectie van de 578 foto's in onze collectie.

Meer foto's van Bronswerk zijn te vinden op [www.archiefeeland.nl/webexposities](http://www.archiefeeland.nl/webexposities) en natuurlijk ook op [www.archiefeeland.nl/collectie/fotos](http://www.archiefeeland.nl/collectie/fotos). Zoeken op het trefwoord 'Bronswerk' levert u alle resultaten op. U kunt dit verfijnen via het filter aan de rechterkant.

Agnes Witte is fotoconservator van Archief Eemland.



Een verwarmingsketel van Huygen & Wessel wordt door de firma Van den Hoek met paardentractie naar het station vervoerd. De foto is genomen aan de Nijverheidsweg, vanaf de spoorlijn. Circa 1922-1929.



Fabrieksarbeiders van Huygen & Wessel poseren in een eigen werkstuk. Deze fabriek stond aan de Eemstraat, hoek Nijverheidsweg. Ze maakten verwarming voor villa's, scholen en andere grote gebouwen. Met hun fornuizen kon je niet alleen koken, maar ook je woning en badwater verwarmen. Circa 1930.



Luchtfoto van de AMAF (Amersfoortsche Machine- en Apparatenfabriek) aan de Brabantsestraat, onderdeel van Bronswerk. Op de achtergrond de Nijverheidsweg, op de voorgrond de Erdal-fabriek. 1948.



Hoofdingang van de fabriek, inmiddels Bronswerk geheten, aan de Eemstraat. De vlag hangt halfstok bij het plotselinge overlijden van de heer H.A. Heuvel, ketelbouwspecialist. April 1955.



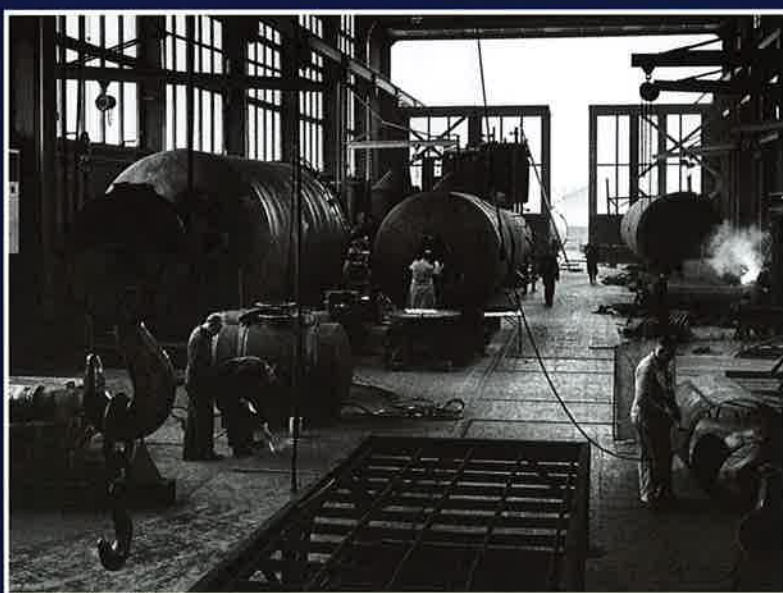
Nieuwbouw van de AMAF aan de Brabantsestraat, gezien vanaf de Amsterdamseweg. Op de middenberm het beeld *Meeuw* van mevrouw L. Metz, dat nu verderop aan de Amsterdamseweg staat. 1959.



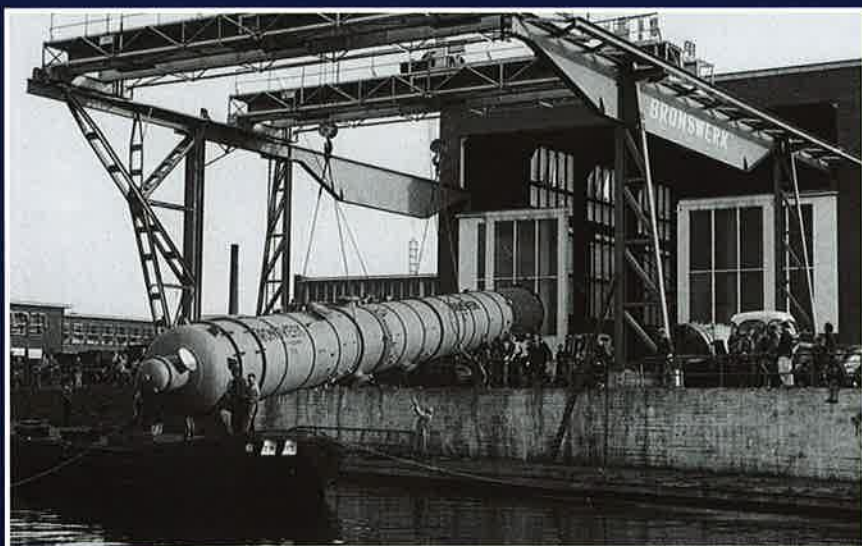
Metaalbewerking in de hal van Bronswerk/AMAF. Ze maakten hier toestellen voor verwarming, ventilatie en luchtbehandeling en ook pijpleidingen. 1955. © Cas Oorthuys/Nederlands Fotomuseum.



Een belangrijk onderdeel van Bronswerk was het kosteloos opleiden voor het erkende Bemetel-diploma (Bedrijfsopleiding Metaal- en Electrotechnische Industrie). In de jaren zestig werd een groep jonge mannen uit de Antillen hiervoor overgevoerd naar Amersfoort. Op deze foto: J.H. Bazoer, gasfitter bij Bronswerk. 1967.



Mensen aan het werk bij de ketelbouw van Bronswerk (AMAF), in het complex aan de Brabantsestraat en de Eem. Via de open deuren aan het einde van de hal werd de ketel op transport gesteld. Circa 1960.



Een ketel op weg naar een olieraffinaderij in Venezuela.



Er werd ook nog échte muziek gemaakt. Het Jachthoorn- en Tamboerkorps Bronswerk marcheert hier op Koninginnedag door de Bergstraat, bij de Utrechtseweg. Foto: D. Verwoerd sr., 1958.