

## DE OMNIBUSDIENST TUSSEN RHENEN EN VEENENDAAL-DE KLOMP

Onder OUD(heidkundig) NIEUWS elders in dit nummer van Oud Rhenen kwam reeds de omnibusdienst ter sprake, die er eind 19e eeuw bestond tussen Rhenen en het station De Klomp bij Veenendaal.

Van het woord "omnibus" zijn de latere benamingen "autobus" of kortweg "bus" afgeleid. Een "omnibus" was een langwerpige rijtuig voor passagiers- en goederenvervoer met vaste trajecten en vertrektijden en werd meestal door meerdere paarden getrokken.

Op initiatief van Koning Willem I werd er midden 19e eeuw door de Staat een spoorweg aangelegd tussen Amsterdam (via Utrecht) naar Arnhem, welke later werd overgedragen aan de op 3 juli 1845 opgerichte N.V. Nederlandsche Rijnspoorweg Maatschappij, gevestigd te Amsterdam. Voor het verdere passagiers- en goederenvervoer kwamen er diverse vaste diligenciediensten in aansluiting op deze spoorlijn.

Zo bestond er sinds 1 januari 1853 vanaf Amerongen een diligenciedienst, van ondernemer T.van Ree te Amersfoort naar het spoorwegstation te Maarsbergen. Deze kwam per 31 december 1856 te vervallen en werd vervangen door een dienst tussen Tiel (over Amerongen) en Maarsbergen. Ook tussen Wageningen en het station te Ede werd een wagensdienst onderhouden door de ondernemers J.W.Steuk en Wed. M.de Roos.

Aan Bartholomeus van Altena werd bij beschikking van de Minister van Financien d.d. 14 mei 1845 vergunning verleend om een wagensdienst te openen tussen Veenendaal en het Station De Klomp. Er bestaan echter aanwijzingen dat er voor 1852 reeds een zogenaamde "glazen wagensdienst" tussen Rhenen en het station De Klomp werd onderhouden door een zekere Willem Frederik Hoolhorst.

Inmiddels was de wegverbinding van Veenendaal met Rhenen

en Tiel via Elst aanzienlijk verbeterd door aanleg van de straatweg tussen De Klomp en het Ingense veer.

Dit bracht de Rhenense logement- en stalhouder Albertus van Altena, geb.Veenendaal 2.3.1832, er toe reeds in 1856 vergunning aan te vragen om een omnibusdienst te mogen openen tussen Rhenen (via Elst/Veenendaal) en Station De Klomp. Een dergelijke vergunning werd door het Ministerie van Binnenlandsche Zaken per beschikking van 2 mei 1867 (No 276, 6e Afdeling) verleend (of werd deze verlengd?) aan A.van Altena en E.Baars; deze laatste was karman te Rhenen.

In deze vergunning werden tevens de diverse tarieven aangegeven die men mocht berekenen voor het vervoer van passagiers en goederen. Ook werd met de omnibus post vervoerd, hetgeen in de plaats kwam van een voetbodendienst die voorheen tussen Rhenen en het Station De Klomp werd onderhouden.

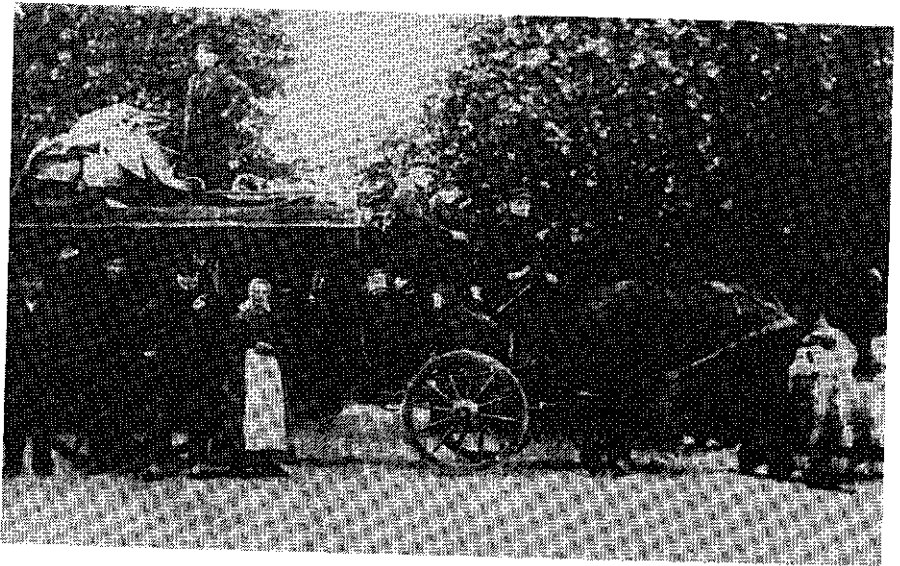
Om het stalhoudersbedrijf goed te kunnen uitoefenen, werd door de Gemeente Rhenen tevens telkens voor 6 of 12 jaar de Koningsweide met boomgaard, de zogenaamde Koningsboomgaard, bij de Westbarriere van Rhenen verpacht aan A.van Altena. Deze Koningsboomgaard was groot 3 ha, 20a en 50ca.

In de verzameling van Streekmuseum Het Rondeel werd een dienstregeling van deze omnibusdienst uit 1869 gevonden (zie Afb.1), met daarbij een afbeelding van een omnibus.

Deze omnibussen werden ook wel "glazen wagens" genoemd. Van de Rhenense omnibus zijn geen foto's gevonden; wel is een dergelijk voertuig afgebeeld op een schilderij van Elias Stark uit 1893 ( zie H.P.Deijs, Achter Berg en Rijn, p.18; zie Afb.2). Ook is er een foto bekend van de "glazen wagen", zoals die in de buurt van Renswoude gelopen heeft (zie Afb.3). Dit voertuig lijkt veel op de getekende afbeelding bij de dienstregeling van 1869.



Afb.2. De Rhenense omnibus, afgebeeld door Elias Stark.



Afb.3. De "glazen wagen" van Renswoude en omgeving.



# O M N I B U S

TUSSCHEN

## RHENEN & STATION VEENENDAAL.

---

WINTERDIENST,

beginnende 5 November 1869.

---

### VERTREK VAN RHENEN:

- 's Voorm. 9 uur 15 min., op de Treinen van 11 uur 15 min.  
naar Arnhem en 11 uur 22 min. naar Utrecht.  
's Avonds 4 uur, op de Treinen van 6 uur naar Utrecht  
en 6 uur 25 min. naar Arnhem.

### VERTREK VAN STATION VEENENDAAL.

- 's Namiddags 1 uur 11 min. } Na aankomst der Treinen van  
's Avonds 6 „ 25 „ } Arnhem, Utrecht enz.

NB. *Deze dienst rijdt geregeld langs Elst en vertrekt van  
daar naar Veenendaal.*

s Voorm. circa 9 uur 45 min.

's Avonds circa 4 „ 30 „

*Naar Rhenen.*

's Namiddags circa 2 uur 30 min.

's Avonds „ 8 „

RHENEN,  
November 1869.

De Ondernemers,  
**A. van Altena & E. Baars.**

---

Gedrukt bij J. A. M. HAAK, te Wageningen.

Er blijken in Z.O.Utrecht nogal wat familierelaties te hebben bestaan tussen de diverse logementhouders en exploitanten van stalhouderijen en wagensdiensten; namen die men in dit opzicht wel tegenkomt zijn Van Altena, Van Dolderen en De Ridder.

Toen de spoorlijn Amersfoort-Kesteren in 1886 werd geopend verviel ook de behoefte aan de omnibusdienst, zoals blijkt uit het volgende bericht uit de Amerongsche Courant: "Reenen, 22 Februari 1886

De omnibusdienst van hier over Veenendaal naar het station der Nederlandsche Rhijnspoorweg Mij. zal den 1.Maart gestaakt worden en wel door het in exploitatie komen der spoorweglijn Amersfoort-Kesteren. Deze onderneming werd den 17 Mei 1867 door de tegenwoordige ondernemers, de Heeren Altena en Baars, in het leven geroepen en steeds even uitmuntend geexploiteerd".

Na de tweede wereldoorlog werd het passagiersvervoer tussen Rhenen, Veenendaal, Station De Klomp en Ede overgenomen door de geregelde busdiensten van de Nederlandsche Buurtspoor Mij.(N.B.M., later Centraal Nederland) en Firma Wed. De Haas te Veenendaal.

A.J.de Jong.

#### GERAADPLEEGDE LITERATUUR

1. Dr. A.J.de Jong en Ir. H.P.Rozema, De postgeschiedenis van Rhenen, Elst en Veenendaal, te verschijnen maart 1989.
2. Verzameling geschiedenis van Rhenen, Streekmuseum Het Rondeel te Rhenen.
3. Notulen en ingekomen stukken van Raad en B & W te Rhenen, Gemeente Archief te Rhenen.
4. G.A.Russer, Amersfoort-Kesteren een veelbesproken spoorlijn (Barneveld 1981),p.47.
5. J.Lagerweij te Scherpenzeel, foto glazen wagen.