

## RHENEN EN DE STRENGE WINTERS - DE WINTER VAN 1940

*A.J. de Jong*

In het septembernummer van Oud Rhenen in 1991 stonden we stil bij een aantal beruchte strenge winters in het verleden, die aan Rhenen niet ongemerkt voorbij waren gegaan. Eén winter werd daarbij niet genoemd; dat was die van 1940. Deze winter verdient nadere aandacht; immers hij ging vooraf aan de inval van de Duitsers in de meidagen van 1940. Ook bivakkeerden er in die winter nogal wat Nederlandse soldaten in Rhenen, die in de barre koude om en nabij de Grebbeberg oefeningen hielden.

In deze winter kwam eveneens, zoals vroeger wel vaker voorkwam, de Rijn bij Rhenen dicht te zitten.

In de eerste week van januari 1940, was er al behoorlijk wat drijfijis op de Rijn. Op 5 januari was de toestand al dusdanig, dat er die ochtend al geen sleepschepen meer Rijnopwaards vertrokken. Op 11 januari had de Rijn zich 's avonds om 7 uur bij Remmerden vastgezet. De zuid-oosten wind was er de oorzaak van geweest, dat het grootste deel van het drijfijis in plaats van de Waal de Rijn afvoer.

De Rijn raakte overdekt met zware ijsschollen, die soms een oppervlakte hadden van 60 vierkante meter, terwijl de dikte varieerde tussen 20 en 30 cm. Tussen zondagnacht 12 uur en maandagavond 6 uur was de Rijn bij Rhenen bijna een meter gestegen als gevolg van vorming van grote ijssdammen in de rivier. Het ijs schoot op sommige plaatsen over de kribben heen en sneed de bakens die daarop stonden als riethalmen af.

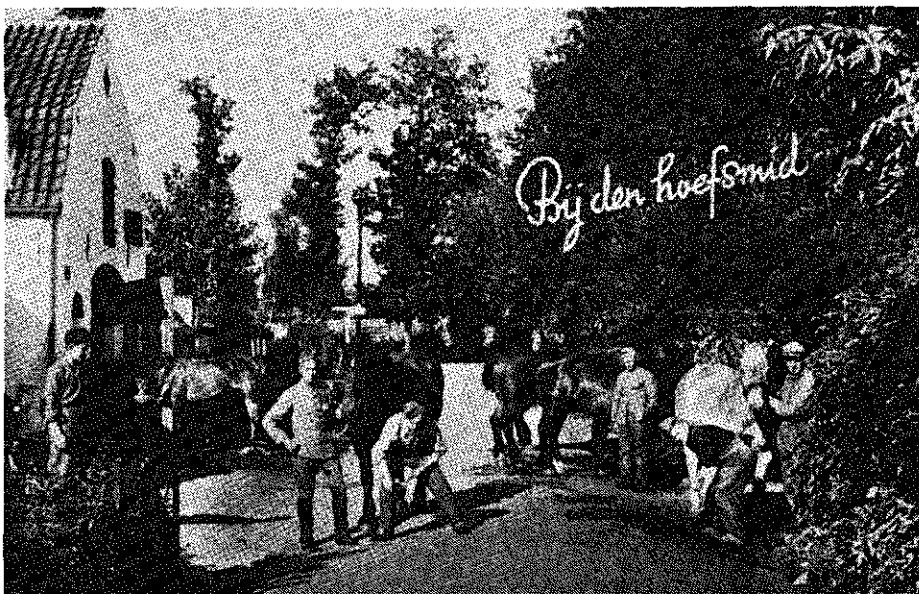
Tot in de middag had veerbaas Van Dijk te Rhenen nog vele personen met het pontveer overgezet, maar omstreeks 4 uur kon hij de overkant niet meer bereiken, en raakte zijn motorpont bekneld in het ijs. Met moeite kreeg hij de pont weer vrij. Daarna zette hij de dienst stop. De enige manier om nu nog naar de overkant te komen, was via de vaste bruggen te Arnhem of Vianen, of per trein van Kesteren naar Rhenen. Het was voor voetgangers verboden om van de spoorbrug gebruik te maken, en vooral de middelbare schooljeugd was hierdoor gedupeerd.

De dikte van het ijs was echter na enkele dagen al dusdanig, dat dat er een pad over de rivier kon worden aangelegd.

De winter van 1940 zou de op één na strengste sinds 1740 worden (de strengste was in 1830). Eind december 1939 was het gaan sneeuwen, en de sneeuw zou tenminste tot 5 februari 1940 blijven liggen (hier en daar zelfs tot 24 februari). In de loop van januari kwam er geregeld nieuwe sneeuw bij en 's nachts bij heldere hemel werd het Siberisch koud.

Zoals gezegd was de winter van 1939/40 tevens de "mobilisatie winter". In en om Rhenen waren er vele soldaten samengetrokken, die er in wintercamouflage oefenden.

De soldaten werden vanwege de koude wel bij burgers in Rhenen ondergebracht, en sliepen op zolders of in kelders. Aan de oostkant van de Nieuwe Veenendaalseweg om de hoek bij de Acacialaan, waren er net nieuwe huizen gebouwd, die nog niet waren bewoond, en waarin soldaten werden ondergebracht. Men ging vaak koffiedrinken bij burgers, of werd men op zondag uitgenodigd om een kaartje te leggen. Een bekend kaartspel was dan "pandoeren".



*Een kaart die in januari 1940 door een Nederlandse soldaat verzonden werd. Het bovenstaande tafereel speelt zich af voor de smidse in Achterberg, vlakbij de hoek van de Friesesteeg; deze smidse bestaat nog.*



*Najaar 1939, de Nieuwe Veenendaalseweg vlak om de hoek bij de Acacialaan; Jaap Schouten aan de hand van een wachtlopende Nederlandse soldaat.*

Ook sliepen er soldaten in de villa van de familie Schouten, op de hoek van de Acacialaan. In deze villa bevond zich de centrale van de radio "draadomroep", een particulier bedrijf, dat later in de oorlogsjaren onderdeel zou worden van de P.T.T..

In de winter van 1940 was hier ook een kantoor in gevestigd waar de Nederlandse soldaten hun soldij konden ophalen.

Tussen de Acacialaan en Vreewijk was er een open veld, waar de soldaten vlak voor de inval van de Duitsers loopgraven hadden aangelegd.

De waterlinie was inmiddels veranderd in een ijslinie, die kosten wat kost opgehouden moest worden, om een aanval met tanks of voertuigen tegen te kunnen gaan. Het ijs in de Grift moest letterlijk door de soldaten worden opengezaagd of gehakt. Door ijsbarrières op te werpen zou de waterlinie omgezet moeten worden in een "ijsbarrière"; immers onder water zetten van de Gelderse Vallei was er niet meer bij. Het IJsselmeer was inmiddels ook dichtgevroren en konden er zelf autowegen over het ijs worden aangelegd. Natuurlijk was er ook dat jaar een Elfstedentocht in Friesland, waaraan circa 3400 schaatsers meededen.

In Ouwehand's Dierenpark was er in die winter een ijsberen tweeling geboren, een uniek verschijnsel in die tijd.



*Nederlandse soldaten bezig met het openzagen van ijs op de Grift.*



*Op oefening in de sneeuw bij Rhenen in 1940.*



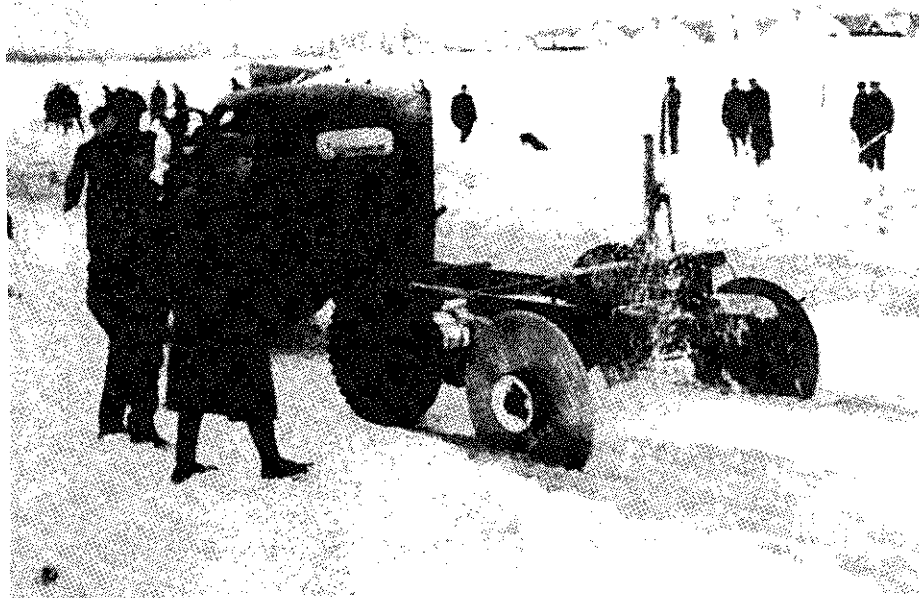
*Oefenen op het ijs bij Rhenen in 1940.*

Rond 7 februari 1940 begon het te dooien, en begon het ijs in de rivieren in beweging te komen. Kruierend ijs op de Rijn is een spectaculair gezicht, maar het is wel gevaarlijk voor dijken en gebouwen bij de rivier. Zo werd te Wageningen het hele zwembad in de Rijn met bijgebouwen vernield door de kracht van de ijsschotsen. De rivieren wasten snel en er kwamen de nodige overstromingen in den lande. Eind februari viel tenslotte definitief de dooi in. Tussentijds waren er midden februari nog wel temperaturen van min 17 graden gemeten.

Al met al een winter dus om niet licht te vergeten.

### **Bronnen:**

1. A.J. de Jong, *Rhenen en de strenge winters*, Oud Rhenen 1991, No.2.
2. *De winter van 1940*, Uitgave van het Algemeen Handelsblad 1940.
3. Hans de Jong, *De barre winter van 1890/91*, Franeker(1990).
4. A.J. de Jong, privé verzameling foto's Rhenen.
5. Informatie en foto's verstrekt door J. Schouten te Veenendaal.



*Nederlandse soldaten bezig met het openzagen van ijs op de Grift.*