

Het schoolgebouw aan de Bergweg

In deze zevende aflevering uit de serie Het Lager Onderwijs in Zeist schrijft Leo Visser over het schoolgebouw aan de Bergweg.

Op 8 september 1901 besloot de gemeenteraad van J.D. Fransen van de Putte te Zeist een stuk grond aan de Bergweg te kopen, groot 2.500 m² tegen een prijs van f1.50 per m², onder voorwaarde dat de aangekochte grond slechts zou worden gebruikt voor de bouw van een openbare school of in het belang van een andere tak van openbare dienst.

Wanneer de gemeente er een andere bestemming aan zou willen geven had de eigenaar het recht

de grond voor de zelfde prijs terug te kopen.

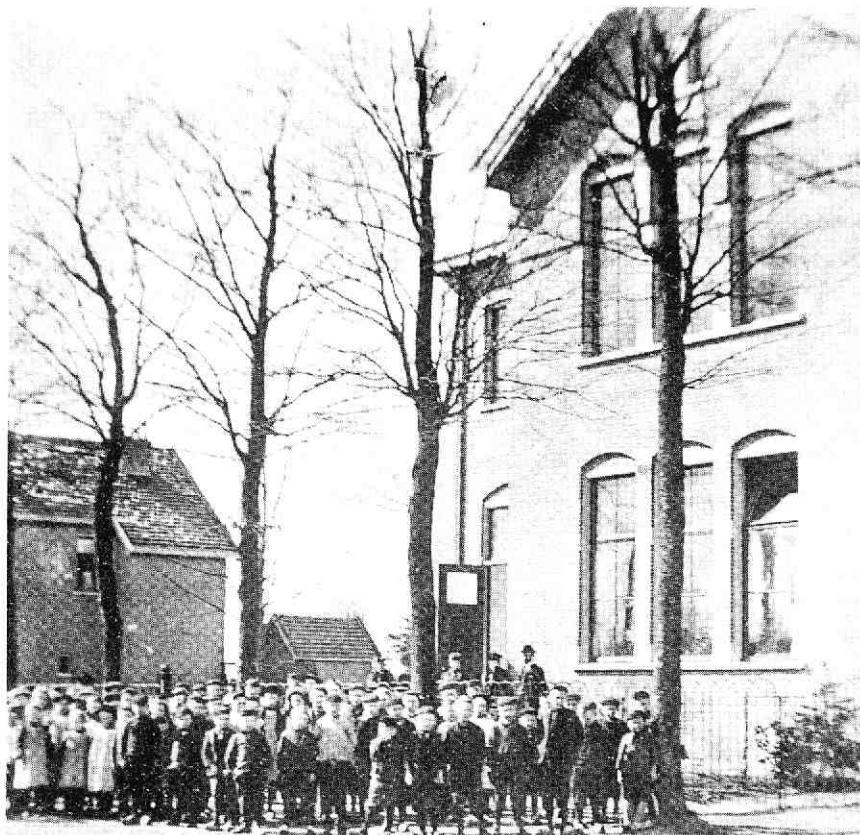
Drie jaar later was het zover. De gemeenteraad overwoog op 23 november 1904 onder meer dat het aantal leerlingen der openbare lagere school aan de le Hogeweg tot ongeveer 600 was gestegen, dat het te voorzien was dat dit cijfer in mei 1905 aanmerkelijk zou worden overschreden en dat de in 1901 aangekochte grond gelegen was in de onmiddellijke nabijheid van een druk bevolkt deel der gemeente en voor het beoogde doel geschikt was. Het besluit tot stichting van een tweede openbare lagere school aan de Bergweg was dan ook een vanzelfsprekende zaak.

Maar toen kwamen er in diezelfde raadsvergadering vragen, gesteld door jhr.mr. F. van de Poll,

die niet zo eenvoudig konden worden beantwoord, zoals:

Hoe denken b. en w. te handelen ten opzichte van het plaatsen der kinderen op gezegde school? Willen zij de school uitsluitend openstellen voor kinderen uit een bepaald gedeelte van de gemeente of enkel hetzij voor kinderen die geen, hetzij voor kinderen die wel schoolgeld kunnen betalen? Is het de bedoeling een der scholen te bestemmen voor betalenden en de andere voor niet-betalenden, dan zal spreker niet met het voorstel meegaan!

De voorzitter antwoordde daarop, dat het de bedoeling was de school aan de Hogeweg te ontlasten en dat het verder van de woonplaats der kinderen zou afhangen op welke school zij zouden worden toegelaten.



De leerlingen en het onderwijzend personeel voor de school aan de Bergweg. Bij de ingang van het gebouw is meester Van 't Hof met bolhoed nog herkenbaar.

COLLECTIE VAN DE POLL-STICHTING

Burgemeester en wethouders hadden wel overwogen één school uitsluitend voor onvermogenen te bestemmen, maar het college achtte dat om tactische redenen toch niet raadzaam. Daarmee was de discussie voorlopig gesloten.

Inmiddels deden er zich andere problemen voor. Bij de uitwerking van het door gemeente-architect Joh.Meerdink ontworpen bouwplan bleek, dat het perceel grond aan de Bergweg, ter hoogte van de Van Reenenweg, door ligging en afmeting niet geschikt was om de schoollokalen op de meest doelmatige wijze te ventileren. Na overleg met de N.V. Schaerweider Bosschen besloot de gemeenteraad op 12 mei 1912 het eerder gekochte perceel grond te ruilen voor een verderop gelegen stuk grond aan de Bergweg. Op 15 juni 1905 vond de aanbesteding plaats voor de bouw van de school en voor een onderwijzerswoning. De bouw voor de school werd gegund aan

aannemer G.C. Blanken te Amersfoort voor f27.543,- en de bouw van de onderwijzerswoning werd gegund aan de Zeister aannemer H. Rijkssen.

Terwijl de voltooiing van de school naderde was er nog geen oplossing gevonden voor de splitsing van de leerlingen van de Hogewegschool. Zo zaten er in de 2e en 4e klasse van die school resp. 78 en 76 leerlingen, terwijl er in de overige klassen ongeveer 50 leerlingen zaten. Verder was het bezwaarlijk dat leerlingen uit de klassen 11 en 2 in hun laatste schooljaar moesten worden overgeplaatst. Uiteindelijk besloot de gemeenteraad op 4 december dat de school aan de Bergweg toegankelijk zou zijn voor de kinderen wonende in de richting Soesterberg (Huis ter Heide, L.V.) en in het Transvaalpark. Via een amendement werden er uitzonderingen gemaakt voor kinderen uit de klassen 2 en 4 en voor enkele

incidentele gevallen. Op 27 december 1905 werden er nog drie verzoekschriften behandeld in de gemeenteraad van ouders, die hun kinderen na 1 januari 1906 alsnog naar de school aan de le Hogeweg wilden laten gaan. De raad besloot toe te staan dat de kinderen van C. van Doorn en G. Oly en het oudste kind van J.P. Verheul de school aan de Hogeweg mochten blijven bezoeken, maar dat voor de beide andere kinderen van Verheul die toestemming niet werd verleend.

Op 5 januari 1906 werd de nieuwe school aan de Bergweg geopend. Deze werd sinds 1987 'De Sleutel' genoemd maar sloot in 1993 haar deuren voor het openbaar lager onderwijs. Thans doet het gebouw ienst als centrum voor volwasseneneducatie.

Leo Visser

Deel 8: De hoofdonderwijzer en het onderwijs aan de Bergweg

Eerste deel van

50 jaar na het beroemde boekje in de Heemschutserie, deel 62, van R. van Luttervelt, De Stichtse Lustwarande, is onder verantwoording en redactie van drs. Catharina L. van Groningen, werkzaam bij de Rijksdienst voor de Monumentenzorg te Zeist bovenstaand fraai uitgegeven en in kloeke band gevatte "Geïllustreerde Beschrijving" uitgegeven.

Catharina L. van Groningen, De Utrechtse Heuvelrug. De Stichtse Lustwarande. Buitens in het groen. De Nederlandse monumenten van geschiedenis en kunst.

Geïllustreerde Beschrijving uitgegeven in opdracht van de Minister van Onderwijs, Cultuur en Wetenschappen.

