

ELEKTRICITEIT ROND 1900

Jo Neus

Het is moeilijk voor te stellen hoe het was toen je 's avonds bij petroleumlicht moest werken, lezen, breien, knutselen. Of deed je dat helemaal niet of alleen als het echt nodig was? En al die dingen die we nu doen en waar je een elektrisch apparaat bij nodig hebt als een koelkast, stofzuiger, televisie, telefoon, computer. Met de komst van elektriciteit zijn de mogelijkheden om je bezig te houden enorm toegenomen, ook als het donker is. De lamp is hiervoor van buitengewoon belang geweest, gevolgd door andere mogelijkheden die elektriciteit biedt. Het werd een niet aflatende stroom van toepassingen in het huiselijke leven, van strijkijzer en stofzuiger tot televisie en computer.

Dit artikel gaat over de beginjaren van het elektrische licht.

Aan het einde van de negentiende eeuw worden in Nederland de eerste elektriciteitsbedrijven opgericht. Bij de discussies die aan de aanleg vooraf gaan gaat het over verschillende zaken. Kiezen we voor gas, dat op sommige plaatsen al langer voor straatverlichting beschikbaar is, of voor elektriciteit? En als er een keuze gemaakt wordt, gaat de gemeente dan zelf produceren en leveren, of wordt het werk uitbesteed aan een particulier bedrijf? Bij de keuze voor elektriciteit speelt een aspect dat we ons nu nauwelijks meer kunnen voorstellen een rol: het gevaar van elektriciteit. In artikelen wordt gewaarschuwd voor brandgevaar en explosies, zelfs voor blindheid.

Ook in De Bilt werd rond 1900 in gemeentelijke kring regelmatig gesproken over de aanleg van een elektriciteitsnet. En daar kwamen de kwesties, gas of elektriciteit en zelf doen of uitbesteden, aan de orde. Al in 1899 had men de voorwaarden waaronder een concessie zou worden verleend vastgesteld. Wat wilde men met de op te wekken energie doen? Er werden drie soorten van bestemmingen onderscheiden: straatverlichting, huishoudelijk gebruik en krachtstroom voor bedrijven. De gemeente wilde daarover meer weten voordat men daadwerkelijk overging tot het doen van investeringen. Vier jaar nadat de concessievoorwaarden zijn vastgesteld deed de gemeente een wat we nu noemen 'marktonderzoek'. Het bedrijf waarmee de gemeente aan het onderhandelen was bleek niet bereid tegen de

VRAGENLIJST.	
Verlangt gij, indien de Gemeente een elektrisch centraalstation opricht, aansluiting van het bij u in gebruik zijnde perceel?	<i>Ja</i>
a. Voor elektrische verlichting? b. Voor elektrische hooglampen?	
Hoeveel gloeilampen van 16 of minder normaalcaarsen verlangt gij?	<i>6 stuks Glaslampen</i>
Hoeveel liliput-hooglampen verlangt gij?	<i>2</i>
Hoeveel vertrekken denkt gij te verlichten?	<i>Drie.</i>

Aldus zonder verbintenis beantwoord door mij, ondergetekende te de Bilt den 12 Juni 1903.

R. J. P. de Weegen.

Dit bijlet zal den 30^{sten} Juni teruggehaald worden.

Een van de in 1903 terugontvangen enquêteformulieren.

gestelde voorwaarden elektriciteit te leveren. Dit bedrijf was de Industriële Maatschappij te Amsterdam, die al stroom leverde in Baarn, Doorn en Driebergen. In een brief van 12 juni 1903 liet de gemeente weten dat, nu de onderhandelingen geen resultaat hebben opgeleverd, werd overwogen een 'gemeentelijk elektrisch centraalstation' op te richten. Daarom werd de belangstelling onder de ingezetenen gepeild. Er werd op gewezen dat de overgang op elektriciteit prijsconsequenties had. Stroom was twee maal zo duur als petroleum. Maar, zo werd erbij gezegd, omdat elektriciteit bijna geen warmte geeft kun je er dichterbij gaan zitten, zodat je met minder lichtsterkte kunt volstaan. Bovendien

hoef je een elektrische lamp niet steeds schoon te maken en te vullen. Een ander punt dat men in de brief onder de aandacht bracht was het belang van krachtstroom voor bedrijven. Als voorbeeld werd de gemeente Bleiswijk genoemd waar boeren gezamenlijk een motor hadden aangeschaft zodat nu "het karnen 3 cent per uur kost".

Een jaar later was er nog steeds niets gebeurd. In maart 1904 was er opnieuw melding van een mislukte poging om de Industriële Maatschappij voor stroomlevering te interesseren.

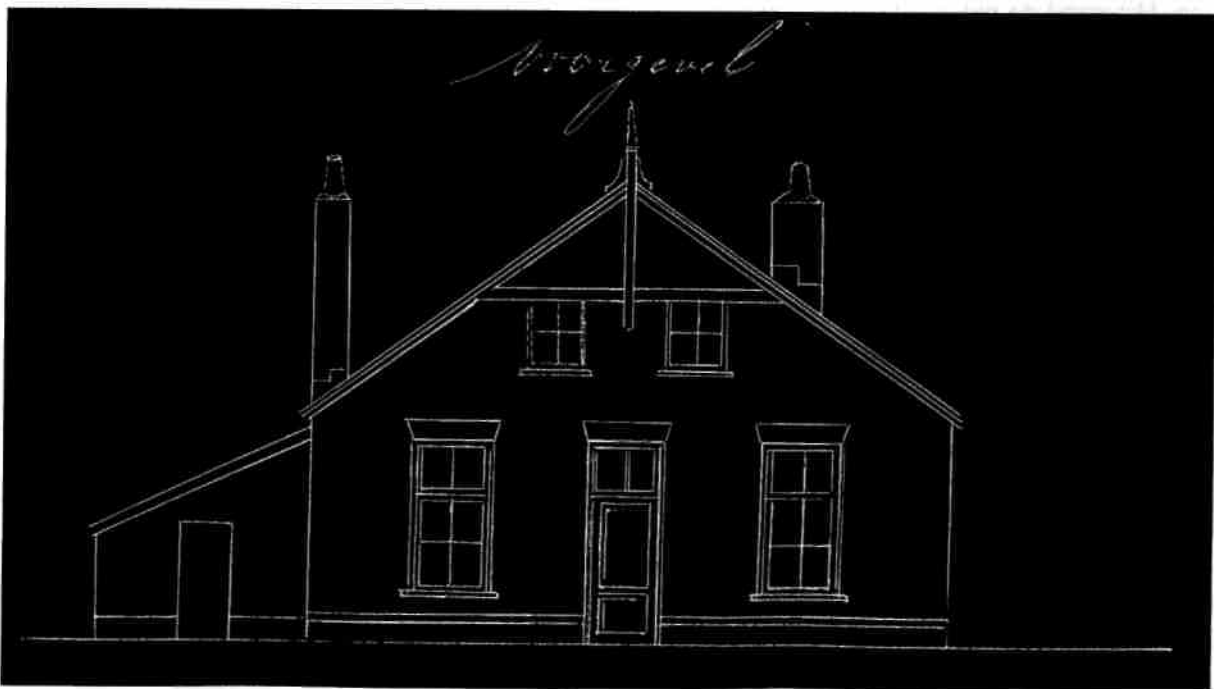
Dan komt de bevolking in het geweer en het blijkt dat er wel degelijk belangstelling bestaat voor afname van elektrische stroom. In een brief vragen 21 ingezetenen de gemeente om een betere – liefst elektrische – verlichting van straten en pleinen, maar vooral ook voor „hunne huizen, gebouwen, scholen, kerken, werkplaatsen, enzovoort...” Er is kennelijk al zoveel over gesproken „dat het noodzakelijke van een dergelijke inrichting niet meer in den breede behoeft betoogd te worden.”

Omstreeks diezelfde tijd won de gemeente advies in. Men was er kennelijk nog niet uit of men de stroomlevering zelf ter hand zou nemen of dat men het werk aan particulieren

zou overlaten. Ook was het nog geen uitgemaakte zaak of men voor gas of elektriciteit zou kiezen. Het Amsterdamse bureau dat geraadpleegd werd adviseerde, zij het met enige slagen om de arm, voor gas en zelf doen. Gas is goedkoper en de levering heeft een grotere bedrijfszekerheid en uitbesteden is onzeker en duur. De gemeente volgde geen van de adviezen op. Als enkele maanden later een serieuze kandidaat zich presenteert is de zaak snel bekeken. Het wordt elektriciteit en uitbesteden. Met voortvarendheid worden dan de zaken aangepakt.

De eerste contacten zijn van januari 1905, in maart wordt de concessie verleend, in augustus volgt de vergunning voor de bouw van een elektriciteitscentrale en eind januari, begin februari 1906 is er licht in de gemeente De Bilt.

De initiatiefnemers zijn de heren Wolff uit Maarssen en Sevenhuysen uit Soesterberg. Wolff is eigenaar van de Accumulatorenfabriek die Maarssen en Abcoude voorziet van stroom. Zij richten de 'Electriciteit-maatschappij de Bilt' op en brengen een kapitaal bijeen van f 40.000,- waarvoor een centrale voor de opwekking van elektriciteit wordt gebouwd in de Nieuwstraat, tegenover de Dahliastraat en de Lathyrusstraat. De gebouwen bestaan uit een machinisten-stokerswo-



Bouwtekening elektriciteitscentrale De Bilt, voorgevel (1905).



Nieuwstraat gezien in richting Looydijk in 1914, links de elektriciteitspalen met bovenleiding. Als je de draden volgt kom je vanzelf bij de centrale. Tussen de eerste twee palen verlicht een lamp ook deze straat.

ning, accumulatorenen- en machinekamer, ketelgebouw en kolenloods.

De stroom die wordt opgewekt is voor levering van licht, kracht en warmte.

De eerste stroom werd geleverd voor de straatverlichting in het Park Vogelzang en op de Soestdijkseweg bij het station. Bij de verdere uitbreiding van het elektriciteitsnet over de gemeente ging niet alles van een leien dakje. Grondeigenaren moesten toestemming geven tot het plaatsen van elektriciteitspalen, maar een van hen maakte bezwaar tegen de palen die daarvoor in De Bilt gebruikt werden. Hij vond de palen langs de rijksweg Driebergen – Doorn mooier. Ook de relatie tussen de gemeente en de elektriciteitsmaatschappij was soms wat merkwaardig. In maart 1906 lieten B. en W. de elektriciteitsmaatschappij weten dat in de Tuinstraat geen elektrische verlichting nodig was. Kennelijk ontsloeg de gemeente de maatschappij dan van een verplichting, want het bedrijf moest dan wel zorgen voor het vullen van de petroleumlantaarns in die straat.

Het zou jaren duren voor de gehele gemeente op het net was aangesloten. Dit blijkt ook uit een verzoek dat betrokkenen in 1909 aan de gemeente deden om straatverlichting aan te brengen op de Prins Hendriklaan, Leyenseweg en Soestdijkschen Straatweg. Een gebied dat toch nauw aansluit op de straten die het eerst zijn aangesloten, drie jaar eerder. Hoe belang-



De 3½ meter brede Soestdijkseweg met naar links de Spoorlaan in 1910. Drie jongetjes zitten bij een trafohuisje van het type 'peperbus'. De lamp aan de paal boven de trafa is slecht zichtbaar.

rijk de straatverlichting werd gevonden blijkt uit de argumenten die door de indieners van het verzoek werden gebruikt. Men schrijft dat als gevolg van het ontbreken van elektrische stroom: „...zodoende eene zeer storende belemmering is ontstaan tegen vooruitgang dezer gemeente.” en wat men wilde was „... de waarde der bouwgronden te verhoogen en de exploitatie daarvan te vergemakkelijken.” Men had, althans dat schreef men, niet alleen het eigen belang voor ogen maar dat van de hele gemeente. Zeker zal meegespeeld hebben dat een aantrekkelijk woonklimaat, dus met straatverlichting, van belang werd geacht voor het aantrekken van nieuwe inwoners. En verlichting was uiteraard ook gunstig voor de verkoop van bouwpercelen.

Voor de bedrijvigheid in de gemeente was de komst van elektriciteit niet onbelangrijk. In 1907 vestigde het Electro-Technisch Bureau (T.H. Jacobse) zich in De Bilt. Het bedrijf werd betrokken bij de aanleg van elektrisch licht in de scholen.

Een jaar later werd de fabriek voor elektrische apparaten gebouwd, het latere Inventum. De fabriek beschikte over een elektromotor van 5 PK. Behalve voor verlichting kon stroom ook voor andere doeleinden worden gebruikt. De eerste apparaten die Inventum leverde waren elektrische kruiken en strijkijzers voor wasserijen en voor huishoudelijk gebruik.

In 1909 werd de paardentram Utrecht – Zeist vervangen door een elektrische, waarvoor de centrale in De Bilt stroom ging leveren. In 1910 sloot de elektriciteitsmaatschappij een overeenkomst voor levering van stroom voor licht, kracht en verwarming aan de Willem Arntszhoeve in Den Dolder.

Het ging niet altijd goed met de stroomlevering. Zo troffen we een klacht aan in een brief van 27 februari 1911 van inwoners. Ze willen de stroomleverancier zonnodig met zwaar geschut te lijf gaan, maar deze laat zich in de beantwoording ook niet onbetuigd en kaatst de bal terug.

Meer dan twintig inwoners van De Bilt richtten zich tot het gemeentebestuur en beklagen zich over de onregelmatige stroomspanning die „van ruineuzen invloed is op de zoo teere lampen.” Ze wendden zich tot de gemeente want in de concessievoorwaarden stond immers dat de elektriciteitsmaatschappij gehouden was tot een ongestoorde stroomlevering. De gemeente kon, als de maatschappij in gebreke bleef, sancties toepassen en in het uiterste geval zelfs de concessie intrekken. Zo ver zou het echter niet komen. De gemeente stuurde de klacht door naar de elektriciteitsmaatschappij. Deze berichtte op 29 maart van dat jaar dat de stroomleverantie in normale gevallen ruimschoots binnen de concessievoorwaarden gebeurde. In abnormale gevallen, bij zware storm of als door kwaadwillenden ijzerdraad op het net was gegooid, dan wilde het wel eens mis gaan. En de elektriciteitsmaatschappij ging ervan uit dat het laatste ook hier het geval geweest zou zijn. Ook werd aandacht besteed aan de klacht dat de lampen niet tegen de schommelingen in stroomsterkte bestand waren. Na een uiteenzetting over het verschil in kwaliteit van een metaaldradlamp en een kooldradlamp, wordt zwaar geschut in stelling gebracht tegen de klagers. De brief vervolgt met de volgende passage. „Er moeten dus in de geleidingen der klagers fouten zijn geslopen om een dergelijke afname van spanning in lichtsterkte te veroorzaken. Alhoewel ik van hen nog geen enkele schriftelijke klacht ontving, zal ik toch overgaan tot het opnieuw doen keuren van hunne huisleidingen, en bij

gebreken daarvan, hen aanzeggen deze te doen herstellen, zoo nodig onder gebruikmaking van ons recht om tijdelijk aldaar de stroomlevering te staken.”

De lust tot klagen zou je wel vergaan!

In het antwoord aan de gemeente werd een overzicht van metingen toegevoegd en B. en W. werden uitgenodigd zich van de werking van de meetinstrumenten te komen vergewissen. De gemeente volstond met het voor de klagers ter inzage leggen van de reactie van de elektriciteitsmaatschappij.

Het is niet bekend wat er met de aansluiting van de klagers gebeurd is, wel staat vast dat het bedrijf nog jaren stroom bleef leveren aan een groeiende kring van gebruikers. Maar dat ging langzaam, want elektriciteit was duur en niet voor de arbeiders. Het waren in de eerste jaren vooral villabewoners die zich op het net lieten aansluiten. In 1919 werd de 'Electriciteit-maatschappij de Bilt' door de PUEM overgenomen.

Bronnen:

- Nas, Frans, Bedrijven in De Bilt IIIA: INVENTUM, negentig jaar oud; *De Biltse Grift*, maart 1999.
 - Goey, Dr. F.M.M de, *PUEM 75 jaar Bron van licht en welvaart*, Utrecht 1991.
 - Meijer, J.W.H., *Licht in de duisternis in De Bilt; Oud-Utrecht*, januari 1992.
 - GAB nr. 14, Notulen gemeenteraad, 1900.
 - GAB nr. 33, Notulen College B. en W., 1900.
 - GAB nr. 157, Correspondentiearchief.
 - GAB nr. 210, Jaarverslag 1900.
- Archief vereniging Historische Kring d'Oude School: dossiers Bedrijven en Bouwaanvragen.