

De melkfabriek van Hoekstra te Breukelen

Arie A. Manten
Oud Aa 37, 3621 LA Breukelen

Vooral rond de eeuwwisseling rezen melkfabrieken in Nederland als paddestoelen uit de grond. In de periode tussen 1885 en 1915 leek het wel of iedere stad en elk dorp een eigen zuivelfabriek nodig had. In die periode werden maar liefst 1050 melkfabrieken opgericht, tweederde van alle zuivelondernemingen die ons land ooit zou tellen.

In Breukelen bood een terrein tussen Vecht en Straatweg, circa 650 meter ten zuiden van de dorpskern, een zeer geschikte vestigingsplaats voor een melkfabriek.¹

De begintijd

Het gemeentebestuur van Breukelen-Nijenrode gaf in 1890 een vergunning af voor het oprichten van een particuliere stoomzuivelfabriek.² De aanvrager was Berend Scholten. Hij lijkt echter vooral de rol van projectontwikkelaar te hebben vervuld. Ook elders stichtte deze fabrikant talrijke met de landbouw verbonden industrieën. In Breukelen, waar hij een flink stuk grond met daarop een (vermoedelijk oud) huis had gekocht,³ heeft Scholten nooit gewoond.⁴ Tot directeur van de in Breukelen te bouwen fabriek stelde hij Anne Klazes Okkinga uit Leeuwarderadeel aan. Die liet zich met zijn



Afb. 1 (links) en 2 (rechts). C.G. Hoekstra en mevrouw J. Hoekstra-Steenhuizen.



Afb. 3. Het woonhuis van C.G. Hoekstra, dat aan de fabriek vastgebouwd was, omstreeks 1920. Rechts het bedrijfskantoor.



Afb. 4. De zuivelfabriek Insulinde omstreeks 1900. Links het ijspakhuis; rechts daarvan het kantoor. Achter de boom aan de Vechtoever de verhoogde vloer waar de met paardewagens aangevoerde melkbussen konden worden afgeladen; rechts worden melkbussen aangevoerd per boerenschouw. Daarachter een droogtrek, waarop doeken hangen die gebruikt werden bij de kaasfabricage. De hoge fabrieksschoorsteen aan de oever van de Vecht is er nog niet.

gezin op het toenmalige adres Wijk B nr. 21, aan de Straatweg, in Breukelen-Nijenrode inschrijven op 1 maart 1890.⁵ Begin 1891 was de fabriek vermoedelijk bedrijfsklaar. Op 11 juni 1891 liet Okkinga de opzichter Foeke Rienks uit Friesland overkomen, die hij in zijn eigen huis opnam.⁶

Vanaf het begin was het de bedoeling een flink deel van de productie te verkopen naar Nederlands Oost-Indië, vandaar dat de fabriek Insulinde werd genoemd.

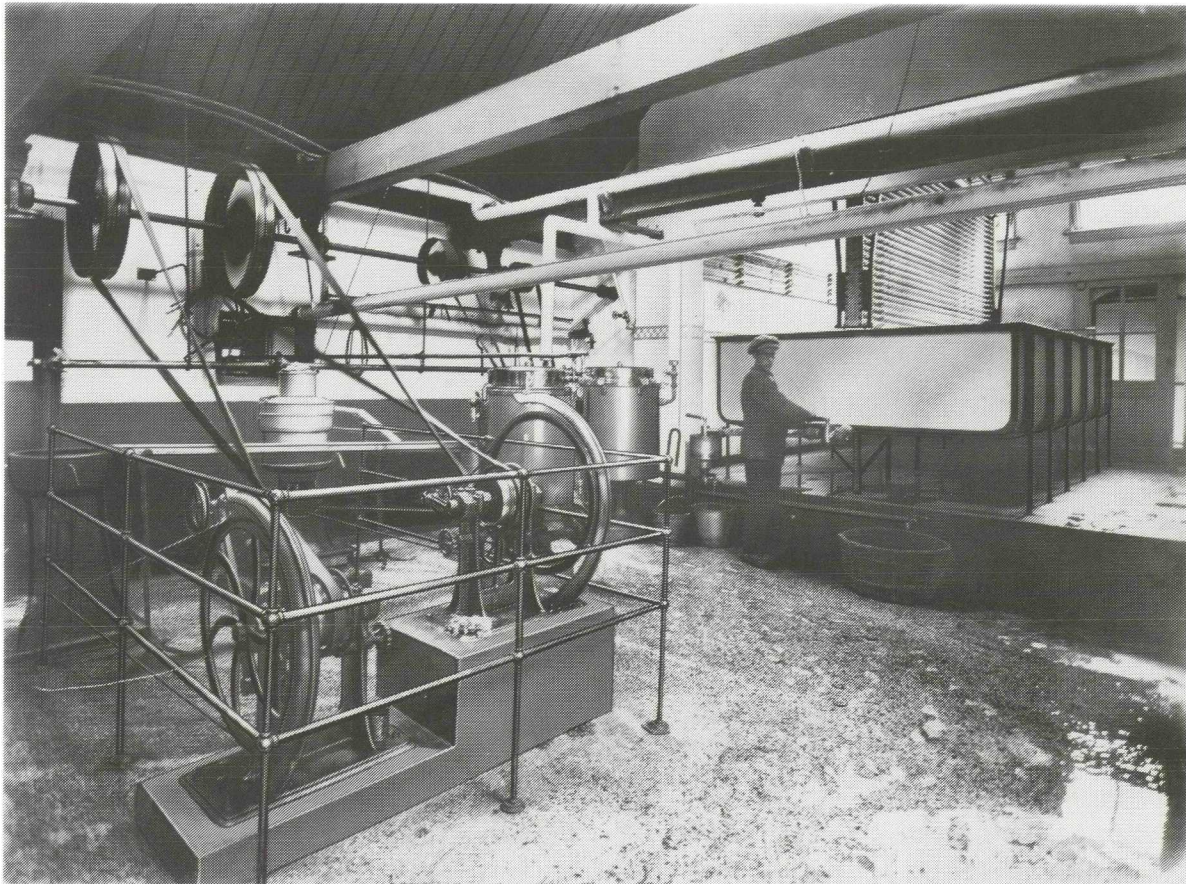
Okkinga hield het in Breukelen al snel voor gezien. Hij wist zijn zwager Cornelis Gaeles Hoekstra (Afbeelding 1) te bewegen naar Breukelen te komen om de functie van directeur van de stoomzuivelfabriek van hem over te nemen.⁷ Hoekstra nam met zijn vrouw, Jantje Klazes Hoekstra-Steenhuizen (Afbeelding 2), en twee kinderen op 27 april 1892 zijn intrek in het huis aan de Straatweg (Afbeelding 3), waaruit Okkinga op 12 mei verhuisde naar Nijmegen. Opzichter Rienks vertrok op 10 mei 1892 naar Leens.⁶

Aankoop van de melkfabriek door Hoekstra en Okkinga

Berend Scholten had voor het stichten van de zuivelfabriek op 16 juni 1890 van de Haagse notaris Jan Adriaan van den Broeke een hypotheek verkregen van f 6000,-. In de voor diens collega notaris Christiaan Noordendorp te 's Gravenhage verleden hypotheekakte was bepaald dat als Scholten niet aan zijn aangegane financiële verplichtingen zou voldoen, de hypotheekgever gerechtigd zou zijn de Breukelse fabriek met toebehoren te laten verkopen. Na enige tijd droeg Van den Broeke zijn vordering op Scholten over aan David Henriques de Castro Mozeszoon te Amsterdam, die al spoedig moest constateren dat Scholten in gebreke bleef om de verschuldigde renten te beta-



Afb. 5. De zuivelfabriek Insulinde omstreeks 1900, meer uit het noorden gezien. Hierop is goed te zien dat de oude fabrieksschoorsteen op het westelijke deel van het bedrijfsterrein stond. Let ook op de oude aanlegplaats, met houten vlonder, voor de aanvoer van melkbussen per schip.



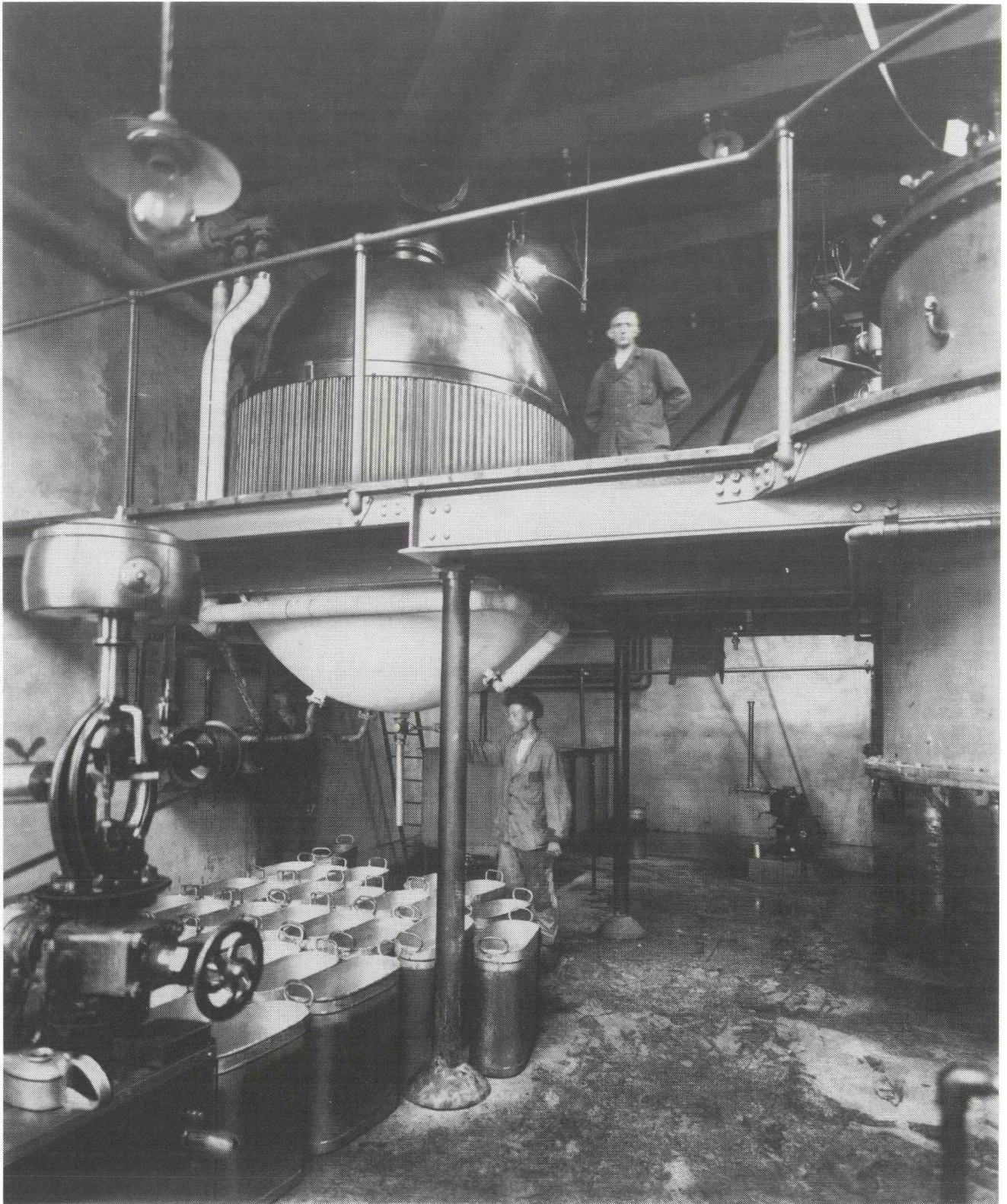
Afb. 6. De machinerie van de zuivelfabriek Insulinde.

len. De ingeschakelde Haagse deurwaarder Johannes Bernardus Mansveld boekte bij Scholten evenmin succes. Daarop werd de totale hypotheek plus achterstallige renten opgeëist, maar Scholten reageerde niet. Een openbare verkoping van de zuivelfabriek Insulinde was het gevolg.⁸

In de aanbiedingsbrief van dat onroerend goed door notaris Jan Bos J.A.zn te Vreeland werd het omschreven als: "De Roomboterfabriek "Insulinde" aan de rivier de Vecht en den Straatweg te Breukelen-Nijenrode, bestaande in Directeurswoning, fabriek met kelders, kantoor, lokaal voor melkontvangst, ketelhuis, machinekamer, spoelhuis met bergplaatsen, kaaspakhuis, ijskelder, arbeiderswoning en erf, alles met de daarbij behorende vaste en losse gereedschappen, als stoomketel, machineriën, kuisen, vaten en andere voorwerpen, al zijn die niet aard- en nagelvast; voorts een nog niet geheel voltooid heerenhuis, op den legger van het kadaster der gemeente Breukelen-Nijenrode aangewezen in sectie C, onder no. 1538".

De verkoping vond plaats op 17 januari 1893 "in het hotel Het Statewapen van den Heer Entrop te Breukelen-Nijenrode". Gezamenlijke kopers waren C.G. Hoekstra te Breukelen en A.K. Okkinga te Nijmegen, waarvan de eerstgenoemde de eigenlijk koper bleek te zijn en de ander een welwillend medefinancier. De koopprijs was f 10750,-.^{8,9}

Op 11 maart 1901 verdeelden Hoekstra en zijn zwager Okkinga hun tezamen verworven bezit. Hoekstra kreeg alle Breukelse goederen en de daarop drukkende hypotheek toebedeeld; Okkinga een vordering op Hoekstra van f 3000,-.¹⁰ Hoekstra betaalde die schuld af in jaarlijkse bedragen van f 500,-; de laatste termijn op 1 maart 1907.



Afb. 7. Interieur van Insulinde. De gesuikerde melk ging in een vacuumapparaat, waarin door een spiraal stoom werd geleid. Daarin werd afgekookt tot de juiste samenstelling was verkregen. Het kooksel werd daarna afgetapt in vaten die in een grote waterbak werden gekoeld. Later is deze productiemethode ingrijpend gemoderniseerd.¹⁶ De man op de tussenvloer is Cobus Heus.



Afb. 8. De blik"fabriek" van Insulinde.

Praktische gang van zaken in en rond de melkfabriek

De in de zuivelfabriek Insulinde verwerkte melk werd aanvankelijk door de boeren zelf in koperen of vertind-ijzeren melkbussen naar de fabriek gebracht. De hoeveelheden waren niet groot, want een boer zelden meer dan tien koeien. Al spoedig gingen vooral boeren die wat verder weg woonden samenwerken. Nog weer een fase verder ontwikkelde zich het zelfstandige beroep van melkschipper/melkrijder. In de eerste tientallen jaren ging veel aanvoer per boerenpraam, waarvoor de fabriek over een ruime loswal beschikte. Tevens was er bij de ingang een verhoogd perron, waar de melkbussen met de paardewagen konden worden afgeleverd (Afbeeldingen 4 en 5). Een van de eerste melkrijders, Hein Wiegmans, werkte echter met een hondekar. Later heeft onder anderen Dirk Loenen veel melk op de boerderijen opgehaald; hij woonde aan het Zandpad tegenover Sterreschans.

In de eerste jaren leverde de zuivelfabriek (Afbeelding 6) alleen boter, kaas en room. In 1903 kwam daar gesuikerde gecondenseerde melk bij. Deze verduurzaamde melk werd verkregen door natuurlijke melk onder vacuum te verhitten en een deel van het water uit de melk te verdampen (Afbeelding 7). De daarna resterende "condens" was vooral bedoeld voor de export. De verkoop naar het buitenland werd toevertrouwd aan het in Amsterdam, aan de Kloveniersburgwal, gevestigde handelshuis Klatzer & Co., waarvan D. Klatzer directeur was.¹¹ Vooral Engeland was een belangrijke afnemer.

De diverse noodzakelijke nevenwerkzaamheden werden zo veel mogelijk op de fabriek zelf verricht. Zo was er een blikmakerij waar de blikjes voor de

gecondenseerde melk werden vervaardigd (Afbeelding 8), een timmerwerkplaats waar de kratjes werden getimmerd waarin de blikjes werden verscheept, en een inpakafdeling (Afbeelding 9). Het blik werd in platen aangevoerd, het hout voor de kistjes in ruwe dunne deeltjes. Met de hand werden papieren etiketjes op de blikjes geplakt. Door deze veelomvattende bedrijfsvoering bood de fabriek werk aan een flink aantal mensen (Afbeelding 10).

De hoge fabrieksschoorsteen stond in de eerste tijd op het westelijke deel van het bedrijfsterrein (Afbeelding 5). Toen Hoekstra het gevoel had dat de fabriek goed rendeerde en toekomst had, durfde hij grotere investeringen aan. Omstreeks 1922 werd een nieuwe "pijp" gezet aan de Vechtoever (Afbeelding 11). Aan de fabriek werden met het toenemen van de productie op allerlei plekken nieuwe bedrijfsruimten aangebouwd.

Vader, zoon en schoonzoon

Zoon Gaele Cornelis Hoekstra werd als verscheidene anderen in Breukelen een keer door L.C. Dudok de Wit (Kees de Tippelaar) uitgenodigd met hem mee te gaan op diens jaarlijkse tocht naar Londen. Kees placht hem "de Insulindenaar" te noemen.

De reis liep wat anders dan de jongeman had gedacht. In Londen bracht Kees hem onder in een hotelletje, gaf hem geld, wenste hem veel plezier en deelde hem mee dat hij over een week bij hem terug zou zijn.

Gaele kwam na zijn opleiding bij vader in de Breukelse zuivelfabriek te werken. Gaele had graag een studie willen volgen aan de Technische Hoge-



Afb. 9. De afdeling waar de blikjes melk in kratten werden verpakt.



Afb. 10. Het personeel van de zuivelfabriek omstreeks 1900. Aan de andere zijde van de loodsen (dus aan de Straatwegkant) stond een rij huisjes waarin personeelsleden woonden.

school te Delft, maar vader wilde hem zo snel mogelijk in de zuivelfabriek hebben. Onder vaders leiding leerde Gaele de onderneming zeer grondig kennen.

Gaele Cornelis Hoekstra trouwde op 19 november 1912 in Utrecht met Jacoba Aletta Verkerk (geboren te Utrecht op 8 september 1878). Zij gingen wonen in een rijtjeshuis in de Herenstraat, aan de Vecht, genummerd Wijk A nr. 323e. Het was het laatste huis vóór de Loswal en was door een schutting daarvan gescheiden. De huisarts M.H.J. Adels was er hun buurman.¹² Uit dat huwelijk werd, op 20 augustus 1914, één dochter geboren, Charlotta Frederika (roepnaam Lottie; na de Tweede Wereldoorlog Charlot). De moeder overleed ongeveer anderhalve maand later, op 6 oktober 1914, aan complicaties die een gevolg waren van de bevalling. Tijdens Hoekstra's weduwnaarschap zorgden twee oudere verpleegsters voor het jonge dochttertje.

Gaele Cornelis Hoekstra hertrouwde op 20 november 1918 met Levina Marina Cornelia (roepnaam Fien) Bouman, die in Nieuwkerk (Z.) was geboren op 11 mei 1895. Uit dat huwelijk werden in Breukelen-Nijenrode twee dochters geboren: Frederika Maatje (roepnaam Frieda), op 20 maart 1920, en Jantine Levina (roepnaam Tiny, na haar 20ste Jantien), op 21 februari 1922.¹³

In deze periode verhuisde het gezin, omstreeks 1920, naar het huis Orttswarande, direct ten zuiden van het fabrieksterrein.¹⁴ G.C. Hoekstra huurde dat van Michiel Onnes, die in 1907 eigenaar van kasteel Nijenrode met bijbehoren geworden was. De dochters Hoekstra herinnerden zich in 1995 Orttswarande als een niet erg groot, vrij donker huis met twee serres. Vrij dicht bij de noordzijde van Orttswarande was een kantoortje van de zuivelfabriek Insulinde gebouwd. Orttswarande werd met een deel van het fabriekscomplex

(waaronder de fabrieksschoorsteen aan de Vechtoever) in 1923 afgebeeld door de kunst schilder E. Ligtelijn. Dat schilderij is thans in het bezit van Mw. J.L. Tange-Hoekstra; een reproductie bevindt zich in het Foto-archief van de Historische Kring Breukelen.

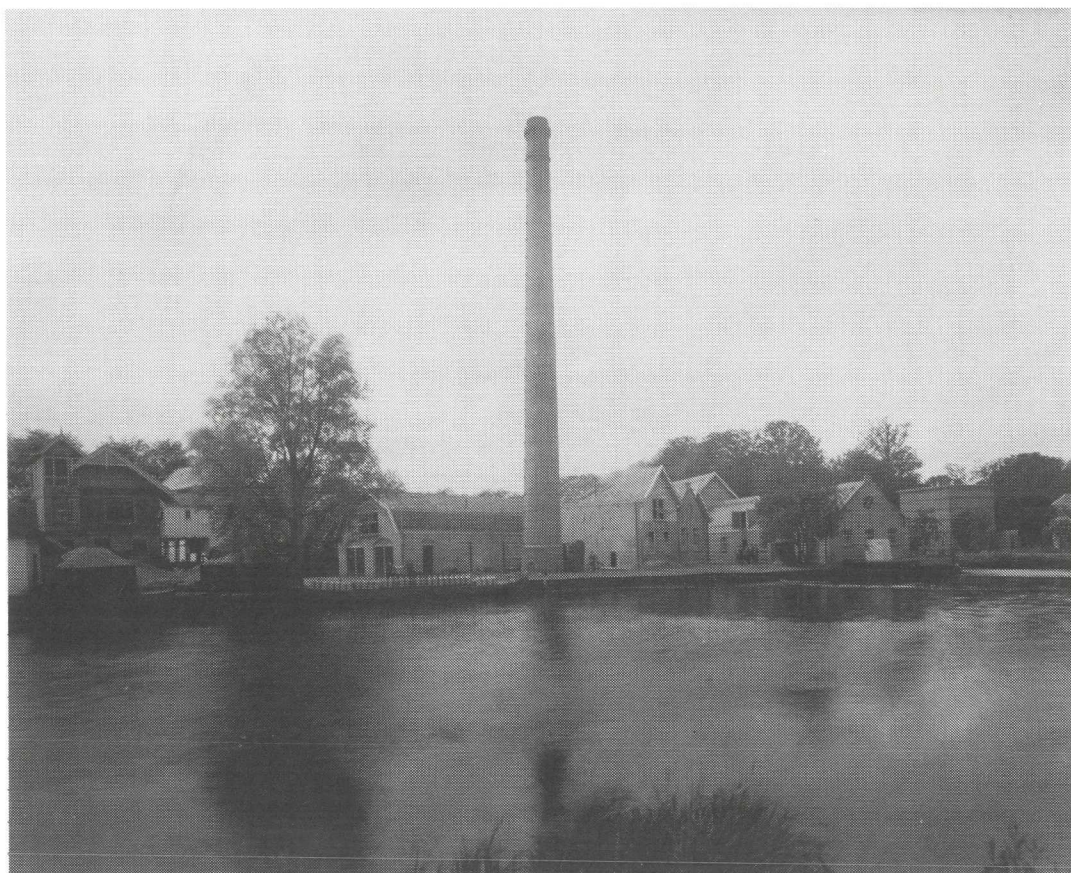
Ook schoonzoon Anton Colenbrander werd door Cornelis Gaeles Hoekstra in de leiding van de zuivelfabriek opgenomen.

Antony Herman (roepnaam Anton) Colenbrander (geb. te Breda 25 juni 1880) was op 11 juni 1914 getrouwd met Rienje Hoekstra.¹⁵ Dit echtpaar woonde in het huis Dorpszicht (toen Straatweg, Wijk B nr. 202; thans Meeuwenhoek geheten, Straatweg 172); eerst alleen het deel aan de Straatwegzijde (in het deel aan de Vechtkant woonde tot 1929 Philippus Schippers), later, na een verbouwing, in het hele pand. Zij kregen vier zoons: Johan Willem (roepnaam Jan, 1915), Cornelis (Kees, 1917), Hendrik Theodoor (Henk, 1921) en Bernard Jacobus (Ben, 1926); geen van deze is blijvend bij de Breukelse zuivelfabriek betrokken geraakt.

Colenbrander nam ook zeer actief deel aan het maatschappelijk leven in Breukelen. Hij werd daarvoor onderscheiden met een benoeming tot ridder in de orde van Oranje Nassau.

Handelshuis Insulinde

Per 1 januari 1919 ging een dochteronderneming van de zuivelfabriek Insulinde van start, het Handelshuis Insulinde (Insulinde Commercial House) te Amsterdam. Dat nam de activiteiten over die tevoren ten behoeve van de Breukelse fabriek werden uitgevoerd door de exportfirma Klatzer & Co. In het Handelshuis Insulinde waren C.G. Hoekstra, G.C. Hoekstra,



Afb. 11. De zuivelfabriek Insulinde omstreeks 1920, met de fabrieksschoorsteen aan de oever van de Vecht.



Afb. 12. Het echtpaar G.C. Hoekstra en L.M.C. Hoekstra-Bouman in 1920 met hun trots: de personenauto, gefotografeerd achter de loodsen. Mevrouw Hoekstra is in verwachting van haar eerste dochter (Frederika Maatje).

A.H. Colenbrander en D. Klatzer gelijkwaardige partners.¹¹ Zij hadden een vaste vertegenwoordiger in Londen, de heer Van de Hurk; hij verkocht ook veel Insulinde-melk naar Brits Indië.

In 1926 nam Nederland 45% voor zijn rekening van de totale wereldhandel in gecondenseerde melk. Nadat de Engelse markt moeilijker te bewerken werd, kregen Afrika, het Midden-Oosten en Zuidoost-Azië een belangrijker plaats in het exportpakket.¹⁷

Beekoever

In 1926 liet Gaele Hoekstra het huis Beekoever bouwen. Het gezin verhuisde daarheen in 1927, toen de beide dochters uit zijn tweede huwelijk zeven en vijf jaar oud waren. Het huis dankt zijn naam aan een beekje dat daar in de Vecht uitwaterde. Na het vertrek van het gezin Hoekstra naar Beekoever heeft Orttswarande heel lang leeg gestaan. Pas omstreeks de Tweede Wereldoorlog werd het gesloopt.

De zeer sportieve Hoekstra liet bij Beekoever een particuliere tennisbaan aanleggen. Die heeft daar gelegen totdat in de na-oorlogse jaren het huis in bezit kwam van het waterschap. "Ook Mevrouw Eline Verkade-Cartier van Dissel kwam wel eens bij ons tennissen.



Afb. 13. In het midden G.C. Hoekstra; achter het bureau Anton Colenbrander, omstreeks 1920.

Ik herinner me dat Eduard Verkade een keer mee kwam, maar in een met de rug naar de baan gezette stoel een boek ging lezen; of misschien was het wel een rol instuderen", vertelde Mw. J.L. Tange-Hoekstra. "Ik denk dat mijn vader de liefde voor de sport van zijn oudere vriend Kees de Tippelaar heeft meegekregen. Een foto uit 1898 met een tennisracket en het wandelen met Kees wijzen in die richting." Ook schaatsen en zeilen deed Hoekstra graag. "Met mijn moeder en ons heeft hij veel kilometertochten geschaatst", aldus nogmaals Mw. Tange. Hoekstra was een van de eersten in Breukelen die een luxe motorboot had en een particuliere auto (Afbeelding 12). In de Kievitsbuurt had hij een zomerhuisje met eigen badhokjes; hun boot konden ze altijd kwijt bij boer Hendricus Wiegman aan de Scheendijk. Frans de Freytag (die op Vecht en Rhijn woonde) en Jan Bastert kwamen graag een avondje met het echtpaar Hoekstra bridgen. Zo'n jaar of tien, tot en met 1939, ging het hele gezin Hoekstra in iedere kerstvakantie voor de wintersport naar Zwitserland of Oostenrijk, iets wat toen nog maar weinigen deden.

De periode G.C. Hoekstra

Op 25 april 1931 overleed vader Cornelis Gaeles Hoekstra te Breukelen-Nijenrode, al op 27 september 1931 gevolgd door zijn vrouw. Gaele Cornelis trad in 1931 als directeur-eigenaar geheel in de voetsporen van zijn vader.

Gaele Hoekstra werd in het leiden van de zuivelfabriek terzijde gestaan door zijn zwager Anton Colenbrander (Afbeelding 13). Laatstgenoemde zorgde vooral voor de externe betrekkingen van de zuivelfabriek. Gaele Hoekstra was meer de man die zich met de dagelijkse gang van zaken in en rond de fabriek bezig hield.

De gang van zaken bij het Handelshuis Insulinde werd door het wegvallen van C.G. Hoekstra niet wezenlijk beïnvloed. Dat was wel het geval bij het verscheiden van Klatzer, die de eerstverantwoordelijke was geweest voor de dagelijkse leiding op het kantoor. G.C. Hoekstra en A.H. Colenbrander namen toen het aandeel van de erven Klatzer over en zetten het Handelshuis samen voort. Tot directeur benoemden zij C.G. van Egmond.¹¹

Op 17 september 1937 overleed Anton Colenbrander,¹⁵ waarna G.C. Hoekstra als enige leiding gaf aan fabriek en exportkantoor. Hoekstra bezocht op maandag de beurs in Amsterdam en kwam dan nagenoeg altijd ook naar het Handelshuis. Veel werkzaamheden die Colenbrander voor de fabriek had verricht, werden overgenomen door Ypke Gietema, die door Hoekstra in februari 1938 uit Willige Langerak (in de Alblasserwaard, aan de Lek) naar Breukelen werd gehaald en gehuisvest in de directeurswoning waarin zijn ouders hadden gewoond en die toen leeg stond.¹⁸

Hoewel Gaele Hoekstra een zwijgzaam man was, voelde hij zich zichtbaar zeer betrokken bij de Breukelse fabriek. Hij had genoeg kennis, inzicht en ervaring om alle bedrijfsprocessen goed in de gaten te kunnen houden. 's Avonds in de huiskamer zat hij vaak op de rand van de krant nog allerlei berekeningen te maken.

Toen het Nederlandse leger werd gemobiliseerd, kregen de Hoekstra's op Beekoever militairen ingekwartierd. Bij de capitulatie op 14 mei 1940 stonden die te huilen en gooiden ze hun geweren in het water. Ben Colenbrander heeft die later weer opgedoken. Na het horen van het bericht dat de Waterlinie geïnundeerd zou worden, zei Hoekstra dat hij nooit weg zou gaan en de



Afb. 14. Aanvoer van melkbussen met een boerenbrik, omstreeks 1920.

boel in de steek laten. "Gelukkig is hij nooit echt voor die keus geplaatst", merkte Mw. Tange op.

Met het uitbreken van de Tweede Wereldoorlog viel voor de zuivelfabriek Insulinde de export weg. Het aantal medewerkers van het Handelshuis in Amsterdam werd tot één persoon teruggebracht. Dochter Charlot Hoekstra, die er in 1937 was gaan werken, kwam naar Breukelen terug, waar ze hielp met de boekhouding.

Op zaterdag kregen alle personeelsleden van de melkfabriek hun overeengekomen loon en werd aan de melkrijders uitbetaald op basis van hun aanvoer. Charlot moest tevoren uitrekenen hoeveel munten van iedere soort er nodig waren, waarna boekhouder Vreedendaal het geld bij de bank in Utrecht ophaalde. Als met het vullen van de bruinpapieren loonzakjes werd begonnen lag het hele bureau van Hoekstra vol met centen, stuivers, dubbeltjes en kwartjes.

Na het overlijden van G.C. Hoekstra Insulinde verkocht aan Sterovita

Gaele Cornelis Hoekstra overleed betrekkelijk onverwacht in Breukelen-Nijenrode op 10 februari 1941 aan de gevolgen van aderverkalking. Tevoren had hij wel al zijn vrouw aangeraden om, als hij zou overlijden, de zuivelfabriek te verkopen. Mede door de oorlogsomstandigheden werd dat advies met vertraging uitgevoerd. Gietema nam tijdelijk het directeurschap waar.

In het laatste oorlogsjaar werd een deel van Beekoever door het Duitse leger gevorderd en bewoond.

Op 1 mei 1946 werd de melkfabriek Insulinde van de hand gedaan. Nadat onderhandelingen met de Leeuwarder IJs- en Melk Productie Fabriek, Lijempf, op niets waren uitgelopen, werd het Breukelse bedrijf opgenomen in het zuivelconcern Sterovita. De weduwe Fien Hoekstra-Bouman hertrouwde en vertrok naar Apeldoorn, waar zij op 19 februari 1979 overleed. Haar graf is op de Breukelse begraafplaats aan het Zandpad.

Noten

- 1 Over de familie Hoekstra en de melkfabriek Insulinde had ik in de periode september 1995 tot mei 1996 diverse gesprekken met Mw. J.L. Tange-Hoekstra te Bilthoven, jongste dochter van G.C. Hoekstra. Ook het materiaal voor de illustraties bij dit artikel is door haar beschikbaar gesteld. Aan het gesprek op 8 oktober 1995 werd ook deelgenomen door haar oudere halfzuster Charlot. Mw. Tange putte vooral uit jeugdherinneringen; na haar huwelijk op 14 september 1945 met Mr J.R.A. Tange, juridisch adviseur, vestigde zij zich met haar man in Utrecht. Mw. Charlot Hoekstra werkte voor en na de oorlog enkele jaren in Amsterdam voor het Handelshuis Insulinde en tijdens de oorlog in Breukelen op de administratie van de melkfabriek. Voor hun plezierige medewerking wil ik beide dames bijzonder bedanken.
- 2 A.A. Mantén, 1989. Opkomst, bloei en neergang van het kaasmaken op de boerderij. Tijdschrift Historische Kring Breukelen, jaargang 4, nr. 3, blz. 159 - 169, in het bijzonder blz. 164 - 165.
- 3 Volgens het Bevolkingsregister van de gemeente Breukelen-Nijenrode 1885 - 1890 (Gemeentehuis te Breukelen), deel 2, blad 16, werd Straatweg Wijk B nr. 15, later omgenummerd tot 21, tot begin 1890 bewoond door Gijsbertina van der Horst en tot begin 1887 door Maria van Grondelle met een jongere broer en zus. Met grote letters werd (vermoedelijk in 1890, bij de voorbereiding van het opvolgende bevolkingsregister) op het blad bijgeschreven "vervallen" en "woonhuis directeur". Het oude huis lijkt enige tijd als woning voor de fabrieksdirecteur te hebben gediend, tot diens nieuwe herenhuis gereed was, en daarna te zijn afgebroken.
- 4 In de bevolkingsregisters 1890 - 1900 van de gemeenten Breukelen-Nijenrode en Breukelen-St. Pieters staat zijn naam niet vermeld. In documenten uit 1893 wordt 's-Gravenhage als zijn woonplaats opgegeven.
- 5 Bevolkingsregister Breukelen-Nijenrode 1890 - 1900, deel 3, blad 20, volgnr. 1 - 4: Anne Klazes Okkinga, geb. te Herbaijum (Fr.) 6 nov. 1859, gehuwd met Aaltje Gaeles Hoekstra, geb. te Reitsum 29 maart 1860; zoon Klaas, geb. te Stiens (Fr.) 16 maart 1883; doch-

- ter Kunske Geertje, geb. te Stiens 21 april 1884. Gekomen van Leeuwarderadeel 1 maart 1892, vertrokken naar Nijmegen 12 mei 1892.
- 6 Bevolkingsregister Breukelen-Nijenrode 1890 - 1900, deel 3, blad 20, volgnummer 5: Foeke Rienks, geb. te Vrouwenparochie 't Bildt 2 maart 1865. Gekomen van Leeuwarderadeel 11 juni 1891, vertrokken naar Leens 10 mei 1892.
 - 7 Bevolkingsregister Breukelen-Nijenrode 1890 - 1900, deel 3, blad 20, volgnummer 6 - 9: Cornelis Gaeles Hoekstra, geb. te Reitsum (Fr.) 10 febr. 1852, N-H, zuivelfabrikant, gehuwd op 11 juni 1874 te Ferwerderadeel met Jantje Steenhuizen, geb. te Warnswerd 8 april 1852; zoon Gaele Cornelis, geb. te Grijpskerk 26 maart 1876; dochter Rienje, geb. te Grijpskerk 20 okt. 1882. Gekomen van Grijpskerk naar Breukelen-Nijenrode 27 april 1892; adres Straatweg, Wijk B nr. 21. Volgens R. M. Hoekstra (in zijn boek uit 1990, De Jelsumer Hoekstra's, Uitgave Stichting de Jelsumer Hoekstra's, Leeuwarden, 704 blz.) was de vader van C.G. Hoekstra landbouwer in Stiens.
 - 8 Eigendomsbewijs voor de Heeren C.G. Hoekstra te Breukelen en A.K. Okkinga te Nijmegen van De Roomboterfabriek Insulinde met bijbehorende gebouwen, machineriën en gereedschappen, en het erf gelegen te Breukelen-Nijenrode, in dato 17 Januarij 1893 (Collectie Hr. Kees Colenbrander, Naarden).
 - 9 Kwitantie afgegeven door Hendrik Baay als lasthebber van David Henriques de Castro Mozeszoon aan Cornelis Gaeles Hoekstra en Anne Klazes Okkinga wegens ontvangst van de koopprijs voor de zuivelfabriek Insulinde, 30 Januari 1893 (Collectie Hr. Kees Colenbrander, Naarden).
 - 10 Notariële akte, verleden voor notaris Jan Jacob Schalijs te Breukelen op 11 maart 1901 en ten kantore der hypotheek te Utrecht geregistreerd op 23 maart 1901 in deel 617 onder nr. 25.
 - 11 Brochure van Handelshuis "Insulinde" ("Insulinde" Commercial House) Amsterdam, ongedateerd, in Collectie Mw. J.L. Tange-Hoekstra, Bilthoven.
 - 12 Bevolkingsregister Breukelen-Nijenrode 1900 - 1920, deel 2, blad 130: Maarten Henri Johan Adels, arts, geb. te Gouda 3 november 1887, gekomen van Utrecht 22 april 1915 naar Breukelen-Nijenrode, Herenstraat, Wijk A, nr. 323d.
 - 13 Bevolkingsregister Breukelen-Nijenrode 1900 - 1920, deel 2, blad 131; Bevolkingsregister Breukelen-Nijenrode 1920 - 1940, deel F - K, blad 616.
 - 14 In het Bevolkingsregister Breukelen-Nijenrode 1900 - 1920 staat het gezin Hoekstra alleen vermeld met het adres Heerenstraat, Wijk A, nr. 323e; in het Bevolkingsregister 1920 - 1940 alleen als woonachtig aan de Straatweg, aanvankelijk in het huis Wijk B nr. 18, daarna Beekoever.
 - 15 Bevolkingsregister Breukelen-Nijenrode 1900 - 1920, deel 3, blad 182 onderaan; Bevolkingsregister Breukelen-Nijenrode 1920 - 1940, deel A - E, blad 228.
 - 16 A. van Dijk, 1978. Het Nederlands Condensboek. Uitgave van de Nederlandse Vereniging van Fabrikanten van Gecondenseerde Melk bij haar 25-jarig bestaan, blz. 33 - 34.
 - 17 Van Dijk, 1978, blz. 47 - 49.
 - 18 Bevolkingsregister Breukelen-Nijenrode 1920 - 1940, deel F - K, blad 441: Ypke Willem Gietema, geb. te Achtkarspelen 25 februari 1889, gehuwd met Anke Kroon, geb. te Grootegast 15 juni 1892, met vijf van hun zeven kinderen ingekomen in Breukelen-Nijenrode, Straatweg 6, op 9 februari 1938.