

Brokstukken uit het verleden in Broeckland

A.H. Verroen

Gijsbrecht van Nijenrodestraat 163, 3621 GJ Breukelen

Wie had er ooit gedacht dat in Broeckland interessant archeologisch materiaal te vinden zou zijn? Toch zeker niemand! En zeker geen Middel-euws materiaal. Dat gebied draagt immers een naam die "moerassig land" betekent. In vergelijking met de oeverwallen van de Vecht was het een leeg gebied. Van vroegere bewoning is niets bekend. Er zullen alleen enkele boerderijen langs de Broekdijk gestaan hebben.¹

Toen in de zomer van 1989 de vijvers en siersloten werden gegraven, besloot ik eens te gaan kijken naar de samenstelling van de bodem. Graafmachines trokken brede sleuven in het land en de uitgegraven grond werd verspreid over het terrein ernaast.

Dat was een mooie kans om te zoeken naar sporen van een vroegere loop van de Vecht. Volgens de bodemkaart van Nederland² zou die hier gelegen moeten hebben en het terrein, volgens de tegenwoordige situatie, ongeveer diagonaal hebben kunnen doorsnijden vanaf de hoek bij Nijenrode tot aan de Breukelerbrug over het Amsterdam-Rijnkanaal (zie ook Afbeelding 1).

Ik had bijzonder veel geluk, want in de verse sleuven die zich langzaam met grondwater vulden, was de bodemsamenstelling goed te zien. Op de meeste plaatsen was er klei, maar westelijk van de driehoekige vijver vond ik een afwijkend profiel met zwarte grond, plantenwortels, resten van takken en stronken. Meer naar de Broekdijk zag ik weer zuivere klei, maar voorbij de hoek bij de tennisbanen bleek zich veel fijn zand te bevinden.

Op de laatstgenoemde plaats vond ik ook wat stenen aan de oppervlakte, die blijkbaar samen met de grond waren opgegraven. Er lagen veel stukken rode baksteen, een enkel stuk gele baksteen en wat scherven van een pot of zoiets. Enkele grotere stukken werden meegenomen, waaronder een rode steen met inscripties, een stuk beige aardewerk, enkele baksteenresten en een stuk glas.

Stenen en scherven

Thuis werden de vondsten schoongemaakt en kon er een eerste inspectie plaatsvinden. Twee stukken aardewerk trokken de meeste aandacht:

- (1) Een stuk zwartgeblakerd en gedeeltelijk afgesleten beige aardewerk bleek een deel van een kookpot, waarschijnlijk een poot waarmee de pot in het vuur stond. Aan de binnenzijde bevindt zich glazuur. (Zie Afbeelding 2.)
- (2) Ongeveer de helft van een cirkelvormige platte schijf van rood aardewerk, versierd met enkele evenwijdige rijen driehoekige putjes langs fijne lijnen. De buitenrand is met facetten afgewerkt, waarschijnlijk



Afb. 1. Kaartfragment ontleend aan de Topografische kaart 1:25 000 blad 31E, uitgave 1969 (hier sterk vergroot). De nieuwe waterlopen in Broeckland zijn ter oriëntatie toegevoegd. De stip met cirkel ongeveer in het midden geeft de plaats aan waar de in dit artikel beschreven vondsten zijn gedaan. De ruitlijnen dienen ter bepaling van de plaats volgens het coördinatensysteem van de Rijksdriehoeksmeting; de afstand tussen twee lijnen is 1 kilometer. De slingerende lijn door Broeckland begrenst het hoogtevlak van 0 meter NAP; nabij Griftenstein is het niveau 50 cm boven NAP. Ook hierin is de oude oeverwal van de Vecht herkenbaar.

waren dat er in totaal tien of twaalf (Afbeelding 3). In de vlakke onderkant is een vijfpuntige ster ingekerfd (Afbeelding 4). De diameter van de schijf zal ongeveer 8 centimeter geweest zijn en de dikte ongeveer 1,5 centimeter. Op de bovenzijde is een breukvlak te zien, alsof er een deel is afgebroken, dat precies in het midden zat. Verder is opmerkelijk dat alle breukvlakken vers zijn en geen afrondingen of



Afb. 2. Aardewerken poot van een kookpot met nog enige glazuurresten, gevonden in Broeckland. De lineaal is er bij gelegd om te laten zien hoe groot het afgebeelde voorwerp is. (Foto A.H. Verroen.)



Afb. 3. Bewerkte aardewerk schijf, later geïdentificeerd als een vuurdoover, gevonden in Broeckland. (Foto A.H. Verroen.)

slijtage vertonen. Het lijkt erop of het voorwerp gebroken is toen het met de graafmachine naar boven werd gehaald. Er zijn geen slijtage of gebruikssporen te zien; het ziet er splinternieuw uit.

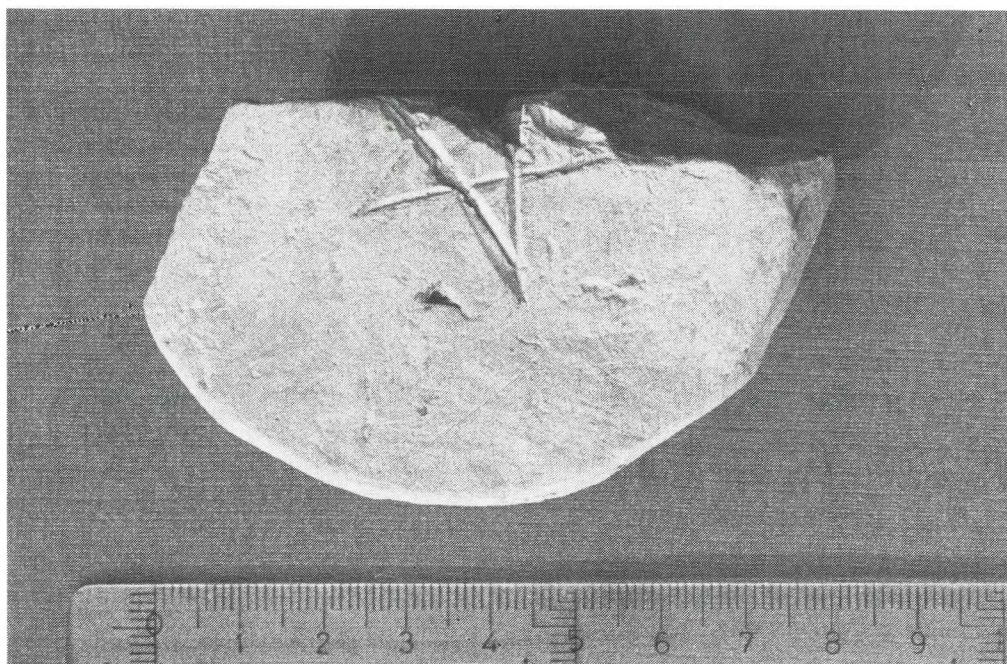
Verder had ik nog verzameld:

- (3) Een zwaar blokje gele baksteen, grijs dooraderd, van 6,5 x 5,5 cm en 3,5 cm dik.
- (4) Een platte helderrode steen van 3 cm dikte en 13 x 10 cm groot, als van een vloertegel.
- (5) Een gekromde platte vierkante rode baksteen van ongeveer 1,5 cm dik en precies 6,5 x 5,5 cm groot (Afbeelding 5).
- (6) Een sterk gebogen scherf van beige baksteen van nauwelijks 1 cm dik, 6,5 x 5,5 cm in omvang en kennelijk van een ronde huis of dakpan.
- (7) Een stuk groen glas van circa 6 cm, grillig en ruw van vorm alsof het gesmolten was geweest (Afbeelding 5), met aan de vermoedelijke onderkant afdrukken erin van takjes en steen.

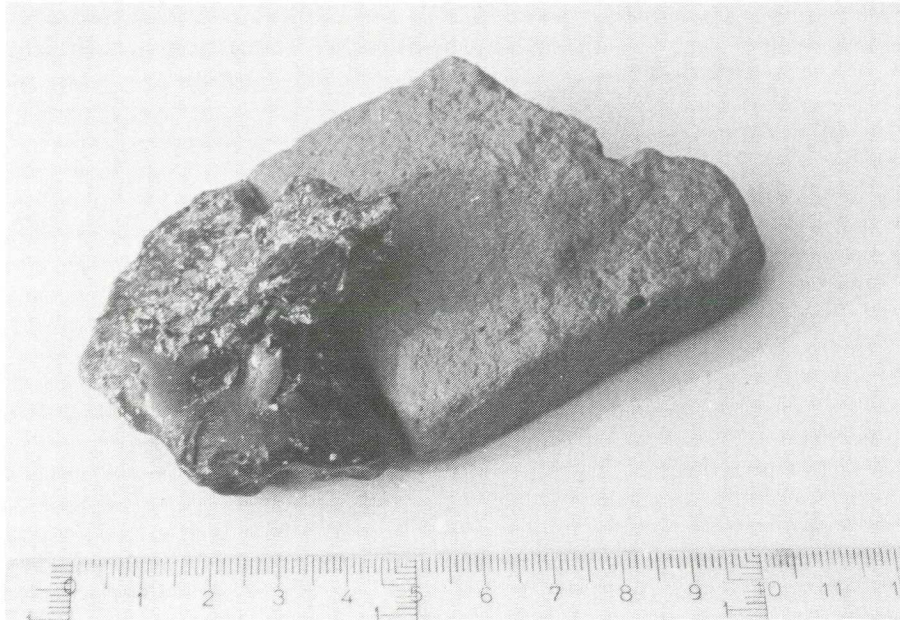
Een vuurdover

Ik had geen flauw idee wat de herkomst of ouderdom was van de gevonden scherven. Vooral de versierde scherf met de inkervingen bleef me boeien. In 1990 liet ik de potscherf (Afbeelding 2) en de versierde scherf (Afbeelding 3) zien aan de Amsterdamse assistent-archeoloog W. Krook, die meteen belangstelling toonde voor de versierde scherf. Hij herkende daarin een Middeleeuwse vuurdover, zoals er ook een in Amsterdam is gevonden.

Krook bracht mij daarna enige literatuur over dit onderwerp en daaruit haalde ik veel interessante gegevens: Het open haardvuur in de Middeleeuwse houten huizen diende vooral voor het bereiden van de maaltijden in kookpotten of aan het spit. Verder zorgde het haardvuur voor verwarming van de ruimte en in de avonduren



Afb. 4. Onderzijde van de dover, weergegeven in Afb. 3. (Foto A.H. Verroen.)



Afb. 5. Twee vondsten uit Broeckland. Links een 5,5 cm groot stuk vormloos groen glas; rechts een 5 cm groot stuk gekromde platte rode baksteen, waar mogelijk het groene glas vanaf is gestroomd. (Foto A.H. Verroen.)

gaf het enige verlichting. Het huiselijke leven speelde zich dan ook vooral rondom het haardvuur af.

Bij het ingaan van de nacht moest het vuur worden gedoofd om het brandgevaar te beperken. Vanaf de 14de eeuw werd de gloeiende as in een pot geschoven die onder de tegels van de stookplaats in de grond was ingegraven.³ Zo'n pot zat onder een speciale plavuís met een rond gat van ongeveer 10 centimeter, dat groot genoeg was om de as ook weer uit de pot te kunnen scheppen. Overgebleven vuurresten konden worden gedoofd met een stenen dover. Daarvoor werd een zware aardewerken schijf gebruikt met een stevige knop of steel als handvat (zie Afbeelding 6). De dover werd waarschijnlijk ook gebruikt om de uitgedoofde as fijn te wrijven, want de as had een belangrijke functie in het Middeleeuwse huishouden. Het was niet alleen een goed schuurmiddel, maar diende ook om mee te wassen. Het werkzame bestanddeel is kaliumcarbonaat of potassium; de verlatijnste vorm van potas, haardpotas dus.⁴

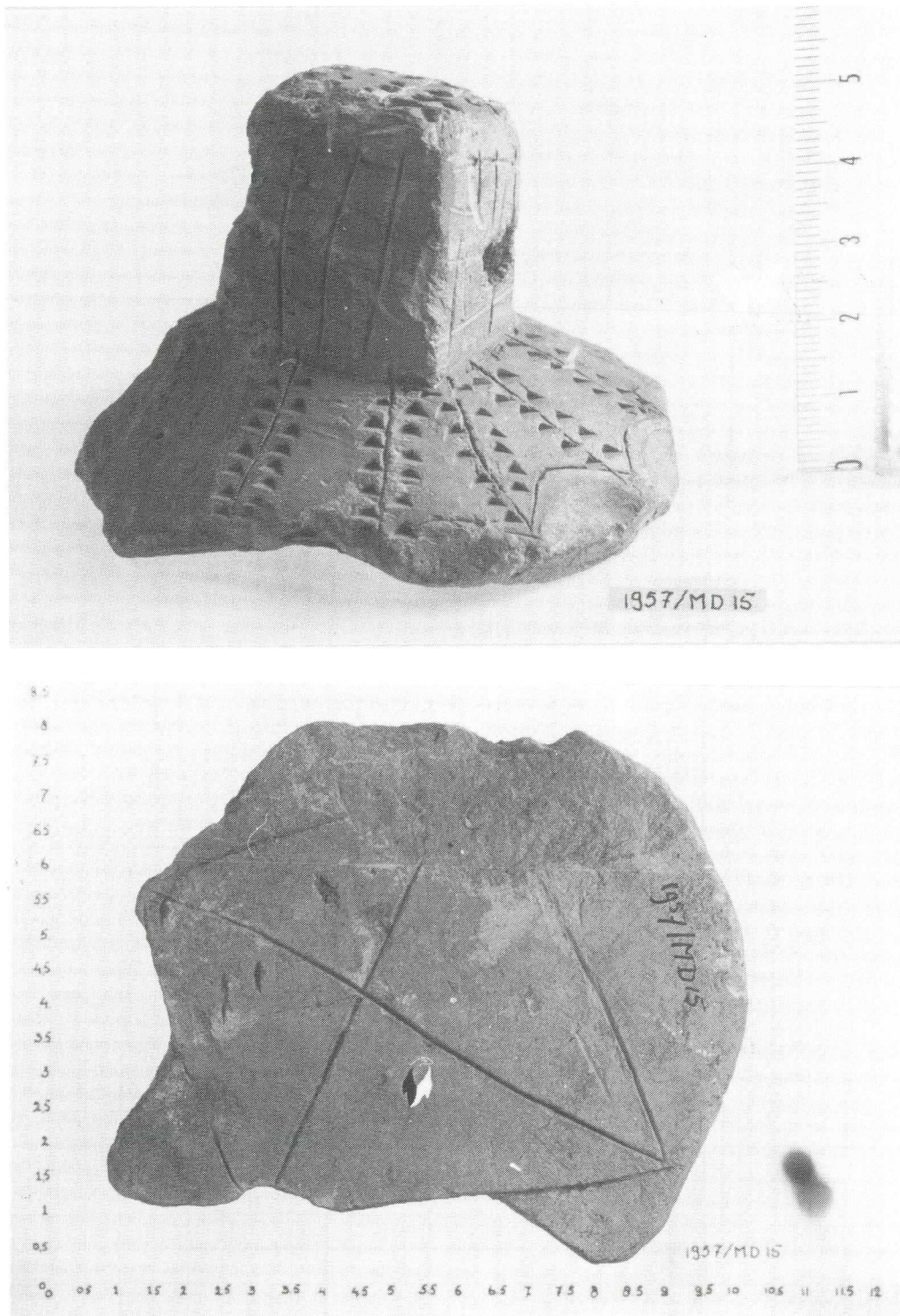
Tot 1959 waren er in Nederland 117 dovers bekend. Een actueler totaaloverzicht ben ik niet tegengekomen. De kleinste gevonden dover is 6,5 cm in doorsnede en de grootste is 27 cm. De meest voorkomende diameter is 12 cm en daarna 15 cm. Kleiner dan 9 cm en groter dan 18 cm komen ze maar zelden voor.⁵

De Breukelse vondst met een oorspronkelijke diameter van 8 cm behoort tot de meer zeldzame, kleinere dovers.

Versieringen op dovers

De meeste gevonden dovers vertonen ingebakken versieringen aan de bovenzijde, die kennelijk werden aangebracht met een mes, een passer of soms met een stempel. Men bracht straallijnen aan, zigzaglijnen of kruis-

lijnen, sterpatronen, cirkels, putjesrijen, verdiepte driehoekfiguren, wagenwielen, enz., soms in de meest fantastische vormen. In enkele gevallen werd ook de rand van de dover met facetten afgewerkt, zoals bij onze Breukelse vondst. De versieringen op de dovers komen overeen met



Afb. 6. Vuurdover, gevonden te Utrecht bij het klooster Mariendael te Zuilen. De bovenste foto toont de dover van opzij, de onderste foto laat de onderkant zien. (Foto's Collectie Gemeente Utrecht, nr. 1957/MD 15; met dank aan Ir. E. Kylstra.)

soortgelijke versieringen op de haardspitsteunen uit de Middeleeuwen. Daarop steunden de staven waarmee het vlees boven het haardvuur werd geroosterd (Afbeelding 7). In de voorname huizen stelde men blijkbaar prijs op fraai versierde voorwerpen bij het haardvuur, die bij het flakkeren van de vlammen een boeiend reflecterend effect hadden.⁶

Heel lang heeft men gedacht dat de dovers eigenlijk deksels waren van de kookpotten,⁵ maar vreemd genoeg kwamen de potopeningen daar niet altijd mee overeen. Ook waren zij eigenlijk te zwaar gemaakt en bovendien week de versiering op de "deksels" af van de decoraties op de potten.

Men heeft zich lang afgevraagd wie de vervaardigers waren van de vuurdovers. Waren dat de pottenbakkers, die ook de kookpotten maakten of waren het de stenenbakkers die de bakstenen, dakpannen en vloerplavuizen maakten? Een andere groep kwam eigenlijk niet in aanmerking, omdat er een vuuroven voor nodig was. De vorming van de schijven vertoont sporen van echt handwerk en ook de versieringen duiden daar op. De overeenkomst van de versieringen op de dovers met die op haardspitbokken is een belangrijke aanwijzing dat de steenbakkers gewoonlijk de makers van de dovers zullen zijn geweest. En die waren er sinds de vroege Middeleeuwen genoeg in de rivierkleigebieden, ook langs de Vecht nabij Utrecht.⁷ Bovendien zijn dovers gevonden in de afvalkuilen van de plavuizenovens langs de Vecht bij Utrecht.³

Soortgelijke dovers van elders

Bij de vraag naar de betekenis van de vondst in Breukelen is het van belang om te weten of er soortgelijke dovers elders zijn gevonden. In de literatuur vond ik de navolgende gegevens (zie ook Tabel 1):

Op de eerste plaats is er een dover uit Utrecht van 9 cm doorsnede, die eveneens versierd is met enkele straalsgewijs ingekerfde lijnen met putjesrijen en die ook aan de rand is afgewerkt met facetten.⁵

Een dergelijke versiering komt ook voor op een Utrechtse dover uit het klooster Mariendael te Zuilen, die een diameter heeft van 8 cm en die ook kerflijnen, dubbele putjesrijen en een facettenrand heeft (Afbeelding 8).^{5,8}

Zoals eerder vermeld is er ook een dover gevonden in Amsterdam bij de voormalige Olofspoot (Afbeelding 9). Die dover heeft eveneens ingekerfde lijnen en dubbele putjesrijen. Van de facettenrand is door slijtage niets meer te herkennen. Die dover is gedateerd tussen eind-13de en eind-14de eeuw: tussen 1275 en 1400.⁹

De versiering op een dover uit Leiden (Afbeelding 8) vertoont weer sterke overeenkomst met de Amsterdamse vondst. Die dover is 12 cm groot en heeft ook een bewerkte knop met kruismotief. Verder zijn er de kerflijnen met de dubbele putjesrijen en de facettenrand.⁵

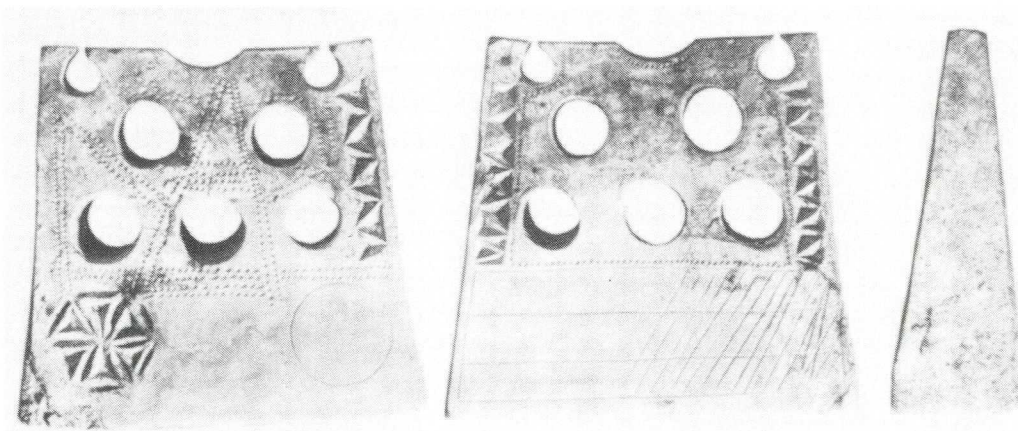
Tenslotte vertonen een tweetal vondsten met afwijkende knop een treffende overeenkomst met de Breukelse dover op het punt van de versiering. Dat betreft dovers uit Leiderdorp, 12 cm groot, en uit Wijk bij Duurstede, 10 cm in diameter.⁵

Het grootste aantal dovers is gevonden in Friesland en nabij Deventer, maar de hier genoemde versieringen worden alleen aangetroffen in het stroomgebied van

Tabel 1

Vergelijking van de Breukelse dover met zes elders gevonden soortgelijke vuurdovers

	Vindplaats	Diameter	Versiering	Knop	Rand
1	Breukelen	8 cm	6 straallijnen, elk met dubbele rij van 6 - 7 centrumgerichte mespuntafdrukken	(Ontbreekt)	Afgeschuind, met 10 (?) facetten en gegroefde rand
2	Utrecht Mariendael	8 cm	Circa 12 straallijnen, elk met dubbele rij van 6 - 8 puntafdrukken	Vierkant, met putjes	Afgeschuind, met facetten en groefrand
3	Utrecht	9 cm	4 of 5 straallijnen, elk met dubbele rij van 8 - 9 puntafdrukken	Vijfhoekig	Met facetten
4	Amsterdam Olofspoort	13 à 14 cm	Viermaal drie lijnen vanuit de knophoeken, elk met dubbele rij van 7 - 8 puntafdrukken	Vierkant, met kruislijnen	(Afgesleten)
5	Leiden	12 cm	Viermaal drie lijnen, vanuit de vier knophoeken naar de acht facetpunten, elk met dubbele rij van 8 - 10 puntafdrukken	Vierkant, met kruismotief	Afgeschuind, 8 facetten
6	Leiderdorp	12 cm	Circa 9 straallijnen, elk met enkele rij van circa 7 putjes	Open knop	Afgeschuind, 10 facetten
7	Wijk bij Duurstede	10 cm	Vier straallijnen, elk met dubbele rij van circa 7 putjes. Ook een enkele rij putjes	Met vier deuken	Afgerond



Afb. 7. Versierde haardspit-bok met mespuntafdrukken, inkervingen en stempelfdrukken. (Afbeelding ontleend aan Heidinga en Smink, 1982.)

de Beneden-Rijn met Vecht en Kromme Rijn. Dit type versiering was kennelijk gebruikelijk in dit gebied, of er was één maker actief die deze stijl overdroeg aan zijn leerlingen of opvolgers.

Van de Utrechtse archeologen vernam ik dat daar thans 24 hele of gedeeltelijke dovers zijn gevonden.

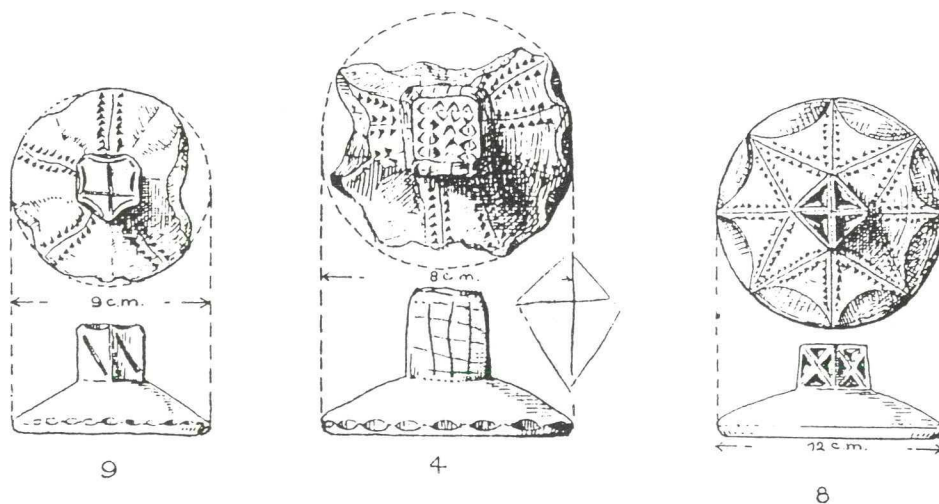
Versiering op het grondvlak van de Breukelse dover

De stervormige versiering op de onderkant van de in Broeckland gevonden dover (Afbeelding 4) is heel ongewoon. De figuur lijkt met een mespunt aangebracht te zijn, vóór het bakken. Over een dergelijke decoratie is in de literatuur over dovers geen informatie te vinden. Er worden alleen eenvoudige figuren genoemd, die later werden ingekrast. Zo kent men een kruis, een V-vorm, een pijl, vierkanten, monogrammen, een gestileerd poppetje en eenvoudige abstracte lijnfiguren. Maar nergens is iets te vinden over een sterfiguur.

Ook is onduidelijk wat er met deze figuren werd bedoeld. Op vaatwerk werd er kennelijk de eigenaar mee aangeduid, om verwarring bij het gebruik te voorkomen.⁸ Maar een ingebakken figuur in de onderkant zal eerder als een soort handelsmerk van de maker beschouwd kunnen worden, vooral omdat het voorwerp blijkbaar nog in ongebruikte staat verkeerde.

De stenen en het glas uit de Broecklandse bodem

De andere brokstukken die door mij in Broeckland werden gevonden zijn niet zo spectaculair als de versierde doverscherf, maar toch inter-



Afb. 8. Vorm en versiering van dovers die vergelijkbaar zijn met de in Breukelen gevonden dover. (Illustratie ontleend aan Dorgelo, 1959.)

Nr. 9: Dover gevonden bij Mariendael te Utrecht, diameter 9 cm, daterend uit de 15de/16de eeuw; met versiering die overeenkomt met die op de Breukelse dover.

Nr. 4: Nog een dover gevonden bij Mariendael te Utrecht, 8 cm, 15de/16de eeuw.

Nr. 8: Dover gevonden te Leiden, 12 cm in diameter.

essant genoeg om er hier wat nader op in te gaan. Wellicht staan ze in een of ander verband met de dover.

Het gele grijs-gelaagde blokje van 6,5 x 6,5 cm werd door de Amsterdamse archeoloog Krook als een IJsselsteentje uit de 17de eeuw herkend. Dat is voor Breukelen op zijn minst een merkwaardige vondst. Er werd mij verteld dat dergelijke steentjes ook door de schepen van de Verenigde Oostindische Compagnie (VOC) als ballast werden meegenomen naar de koloniën, zoals Nederlands Oost-Indië. Bij de thuisvaart werd die lading vervangen door specerijen en andere kostbare produkten. De steentjes bleven in de koloniën achter en werden daar vaak gebruikt voor bestratingen.

De platte rode steen van 3 cm dikte is kennelijk een deel van een plavuise, een gebakken vloertegel. Het gevonden deel is niet geglaazuurd en is sterk afgesleten. Krook plaatste deze scherf ook in de 17de eeuw.

Het dunne rode steentje heeft dezelfde buitenmaten als de gele IJsselsteen, maar is minder dan half zo dun. De herkomst is onbekend en ook de ouderdom, maar de maatovereenkomst met de IJsselsteen is treffend. Wellicht werd dit type steen samen met de IJsselsteentjes gebruikt en dateren beide uit dezelfde tijd.

Het dunne gebogen bruine baksteentje is volgens Krook van een 17de-eeuwse dakpan.

Het brokstuk van groen glas (Afbeelding 5) is heel bijzonder omdat het zo vormeloos is en zo grillig. Het heeft kenmerken van een uitgestroomde hoeveelheid gesmolten glas dat van een steen op een ongelijke, zachte ondergrond is gevloeid. Afval van de glasmakerij, zo lijkt het. Krook plaatste dit glas, vooral vanwege de kleur, eveneens in de 17de eeuw.

Herkomst van het gevonden materiaal

De vraag is nu wat de betekenis is van de in Broeckland gedane vondsten.

De eerste vraag is of er een relatie is tussen de gevonden brokstukken. Hebben zij bijvoorbeeld behoord bij één bouwwerk? Of zijn ze toevallig bij elkaar terecht gekomen? Een afdoende antwoord is op deze vragen niet te geven, maar de overeenkomst in ouderdom geeft wel reden om te veronderstellen dat ze op de een of andere wijze bij elkaar behoorden en mogelijk al vóór 1800 in het Broecklandse gebied werden gedeponerd.

Een volgende vraag is of het materiaal gekomen kan zijn van een bouwwerk dat ongeveer op die plaats heeft gestaan, bijvoorbeeld een boerderij of een bedrijf waar met vuur werd gewerkt en dat buiten het bewoonde gebied was gesitueerd vanwege het brandgevaar. Als het puin afkomstig is van een huis of boerderij aan de Broekdijk gaan de gedachten al snel uit naar de vernielingen en branden die door de Fransen werden aangericht in het Rampjaar 1672 - 1673. Een felle boerderijbrand zou misschien het gesmolten glas kunnen verklaren. Maar de dover lijkt als handelswaar bedoeld te zijn geweest want er zijn geen gebruikssporen op te zien. Onbeschadigde dovers zijn in Utrecht alleen gevonden tussen het afval van de 14de-eeuwse ovens.⁴ Als dat voor onze Breukelse vindplaats ook zou gelden, zouden er op die plaats meer scherven en bakafval te vinden moeten zijn.

Het blijft dus mogelijk dat het materiaal van elders werd aangevoerd. Het IJsselsteentje kwam ongetwijfeld ooit van ver weg, maar niet uitgesloten is dat het in of nabij Breukelen gebruikt is. De dover kan per schip over de Vecht onderweg zijn geweest van een maker in Utrecht naar een

afnemer in of bij Amsterdam. Maar van de klomp glas valt moeilijk aan te nemen dat het over grote afstand werd aangevoerd. Die zal vermoedelijk ergens in de buurt zijn ontstaan, was het niet bij een grote brand, dan misschien bij de glasmakerij. Maar zelfs voor het storten van puin uit de bewoonde kern van Breukelen lag de plek vroeger wel wat afgelegen; men zal vóór 1800 niet zo ver en over land met puin gezeuld hebben. Waarschijnlijk is dat het materiaal van dichtbij kwam, of dat het per schuit kon worden getransporteerd.

Al met al komen we voor de herkomst van de vondsten niet veel verder.

De vondst van de bewerkte schijf werd in augustus 1990 gemeld aan de Rijksdienst Oudheidkundig Bodemonderzoek (ROB) te Amersfoort. De provinciaal archeoloog, de heer Van Tent, heeft de schijf daar tot in het voorjaar van 1991 gehad om te worden geregistreerd en gefotografeerd. Natuurlijk werd ook de vindplaats aan het ROB bekend gemaakt.

Als er ter plaatse opnieuw in de grond gegraven zou worden voor woningbouw of parkaanleg is het zeker de moeite waard de vindplaats goed in de gaten te houden. Misschien wordt er daar dan nog meer gevonden, waardoor meer licht op de geschiedenis van Broeckland of Breukelen geworpen wordt. Er zou natuurlijk ook een speciaal bodemonderzoek kunnen worden uitgevoerd om vast te stellen of er nog meer wetenschappelijk waardevolle vondsten te doen zijn.

Aanvullende gegevens over de vijfhoek

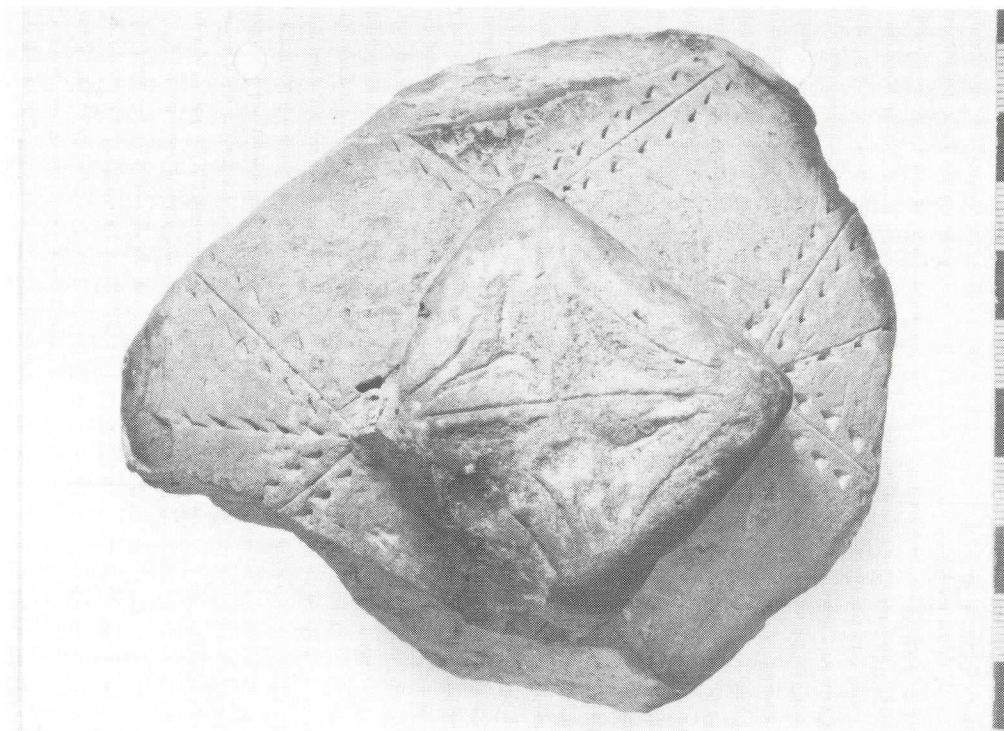
Toen dit artikel tot hier gereed was liet ik het lezen aan onze historiekennner A.A. Manten.

Hij herkende de glasklomp als "afknijs" materiaal van een glasmaker. Maar tot mijn verbazing werd hij het meeste getroffen door de vijfpuntige ster op de bodem van de doverscherf. Manten noemde dit een "vijfhoek". Hij kende deze term als de naam van een voormalige Breukelse brouwerij die ten noorden van het terrein van Boom en Bosch aan de Vecht stond en die zo'n vijfpuntige ster als kenmerk voerde.¹⁰ De huidige straat Brouwerij (het zijstraatje van de Dannestraat waaraan de brandweerkazerne is gelegen) dankt nog zijn naam aan die oude brouwerij. Hij maakte mij er op attent dat in de top van de voorgevel van een voormalige graanschuur aan de Brouwerij dicht bij de Vecht, die in 1770 nog in gebruik was bij de Breukelse bierbrouwer, nog steeds zo'n vijfhoek te zien is. In de ramen stonden destijds eveneens dergelijke vijfhoeken. De herkomst van de naam De Vijfhoek is vermoedelijk terug te voeren op de veldnaam van een stuk grond daar ter plaatse.¹¹

Mijn nieuwsgierigheid was gewekt. In de topgevel van het oostelijke pakhuis aan de Brouwerij trof ik inderdaad dezelfde vijfpuntige ster aan als op de bodem van de gevonden doverscherf (zie Afbeelding 10).

Brouwers en glasmakers in Breukelen

Manten liet het hier niet bij en leverde binnen enkele dagen het historische bewijs van een eeuwenoude relatie tussen de Breukelse brouwers, een glasblazer en een terrein nabij Nijenrode.



Afb. 9. Dover uit Amsterdam, Olofspoor, die 13 à 14 cm groot is (zie ook het rechts weergegeven centimeterbalkje). (Foto uit de collectie van het Instituut voor Pre- en Protohistorie, Universiteit van Amsterdam, eerder gepubliceerd door Baart, 1977.) De versiering van deze Amsterdamse dover stemt overeen met die op de dover gevonden te Leiden (zie Afb. 8, rechts).

De oudste gegevens dateren uit de 16de eeuw: Op 5 januari 1560 kwam de erfpacht van een hofstede aan de Brugsteeg in Breukelen, waarop een huis gebouwd stond, in het bezit van "Cornelia Reyer Glaesmaecker weduwe", dus Cornelia de weduwe van de glasmaker Reyer. Op dezelfde dag nog droeg zij de pachtrechten weer over aan Adriaen Janss Brouwer.¹² Opmerkelijk is vooral het gelijktijdig optreden van een glasmakersweduwe en een brouwer, in 1560.

Honderd jaar later woonde er in Breukelen nog steeds een glasmaker, zoals blijkt uit een akte van 27 maart 1658.¹³ Op die dag splitste Jacob Govertsz van Kempen zijn bezit dat hij had op de plek waar nu restaurant De Danne en de winkel van Schröder gevestigd zijn. Toen omschreef men dat als een perceel "daer aen de suytsijde naest gelegen is een waterganck geheten die Dan, (. . .) aen de westzijde den gemeen Heerwech" (thans Straatweg) en "aen de noortsijde den Veenwech comende van de brug leggende over de Vecht" (later Achterstraat geheten, thans de zuidzijde van de Kerkbrink). Het ene deel behield Jacob van Kempen zelf, het andere deel droeg hij over aan "Mathijs Staell, glaesmaecker", namelijk "een erve ende woning daerop staende".¹³

Er was in die tijd nog steeds een relatie tussen de brouwerij en de glasmaker, zoals blijkt uit het volgende:

Op 3 september 1641 had Jan Jansz Brouwer (wellicht een kleinzoon van Adriaen Janss Brouwer uit 1560) zich eigendom verworven ongeveer in het midden van de Klapstraat (thans Herenstraat), doorgaand tot aan de Achterdijk (thans Straatweg). In 1645 verkocht hij de helft van dit bezit, de andere helft behield hij zelf. Het ging hem financieel blijkbaar niet zo goed, want tussen 27 februari 1664 en 6 april 1666 had hij een hypotheek van 500 gulden op het bij hem in gebruik zijnde goed.¹⁴ Die hypotheek werd hem verschaft door het Glazenmakersgilde te Utrecht! Jan Jansz was vermoedelijk brouwer. Maar hij moet daarnaast ook een bepaalde binding met dat glazenmakersgilde hebben gehad. Want een geldlening kreeg je niet zomaar.

De herberg van de glasmaker bij Broeckland

En dan is er de relatie tussen de glasmaker en Broeckland: Manten vond in de oude archieven dat Mattijs Stael, de glasmaker, vanaf 1655 ook erfpachter was van de grond onder en rond een huis aan de Heerenwech (de oude Vechtdijk, thans Straatweg) ten noorden van kasteel Nijenrode.¹⁵

Matthijs Staal verwierf zich op 10 mei 1662 bovendien nog een huis aan de "Kerckstraat" (nu de noordzijde van de Kerkbrink).¹⁶ Hij bezat toen dus gelijktijdig drie huizen en was klaarblijkelijk een man in goede doen.

Op 23 juni 1674 werd het huis aan de Herenweg op naam gezet van "Wilhelmus Sautin, na opdracht door Catarina van Baestrick weduwe van Mattijs Stael".¹⁵ Mogelijk was Matthijs Staal een van de slachtoffers van



Afb. 10. De vijfpuntige ster, bekend als vijfhoek, op de gevel van het meest oostelijke pakhuis aan de Brouwerij te Breukelen. (Foto A.H. Verroen, maart 1992.)

het Rampjaar 1672 - 1673, want in 1674 werden de meeste mutaties van 1672 - 1673 in de leenregisters van Nijenrode verwerkt. Onder de pachtvoorwaarden waaraan Staal en zijn voorgangers gebonden waren¹⁵ komt de bepaling voor "ende niet te mogen herbergh houden dan met ons consente" (ons = de heer van Nijenrode).

Waarschijnlijk was het huis langs de Vecht dus een tapperij met logement. Bierlokalen waren vaak in handen van brouwers, die zich op die manier van een gegarandeerde afzet verzekerden.¹⁷ Hier was de eigenaar van de herberg een glasmaker, met een nauwe relatie tot de brouwer. Die situatie kan hetzelfde doel gediend hebben.

Het bierlokaal lag bij de sluis tussen de Vecht en het afwateringskanaal van de polder Otterspoorbroek.¹⁸ Die waterweg werd ook als vaarwater gebruikt. Daarover kan dus het vondstmateriaal ooit getransporteerd zijn.

Alleen de steenbakker ontbreekt thans nog in de gedocumenteerde relaties rondom De Vijfhoek. Misschien gebruikte die dezelfde vuurplaats als de brouwer en de glasmaker. Het merk in de onderkant van de dover lijkt daarop te wijzen. Voor de enige brandstof die in deze streek in voldoende hoeveelheden beschikbaar was (turf) moest een flinke prijs worden betaald. Het ziet er naar uit dat men een groot vuur daarom zo efficiënt mogelijk wilde benutten. En misschien gebruikten de steenbakker en de glasmaker ook dezelfde afvalstort in het gebied waar nu Broeckland ligt. Er lag in ieder geval een bevaarbare watergang van de brouwerij aan de Vecht naar dit terrein.

Conclusie

De schervenvondst is te klein en te toevallig gevonden om conclusies te kunnen trekken over de vindplaats in Broeckland. Er is een mogelijkheid dat het materiaal afkomstig is van een afvalhoop aan de Brouwerij, waar behalve de brouwer en de glasblazer wellicht eens ook een steenbakker gevestigd was.

De verschillen in ouderdom tussen de dover uit de 15de eeuw en de andere stenen en het glas uit de 17de eeuw zouden kunnen wijzen op zo'n afvalhoop, die op zeker moment per schip naar een laag, drassig terrein in Broeckland gebracht werd, misschien zelfs naar de kleiput van de steenbakker.

Zeker is in ieder geval dat we een bijzondere vondst uit Middeleeuws Breukelen in handen hebben gekregen.

Het nieuwsgierig zoeken naar sporen van de oude Vecht heeft mij al met al op een ander boeiend spoor gebracht. Inmiddels heb ik nieuwe gegevens over de historische Vecht gekregen die mogelijk in verband gebracht kunnen worden met deze vondst. Maar dat zal een apart verhaal worden.

Intussen ben ik benieuwd of er meer aardewerk bestaat met een vijf-puntige ster in de onderkant.

Noten

- 1 Zie bijvoorbeeld het materiaal bijeengebracht door M. Donkersloot-de Vrij, 1985. De Vechtstreek. Oude kaarten en de geschiedenis van het landschap. Uitgeverij Heureka, Weesp, 143 blz., in het bijzonder blz. 18.
- 2 Bodemkaart van Nederland, schaal 1 : 50.000, blad 31 oost. Uitgave 1970. Stichting voor Bodemkartering, Wageningen.
- 3 H. Sarfatij, 1990. Verborgene Steden. Stadsarcheologie in Nederland. Meulenhof, Amsterdam, 200 blz., in het bijzonder blz. 120.
- 4 B. Klück, 1983. Bouwhistorische en archeologische kroniek van de gemeente Utrecht over 1982. Maandblad Oud-Utrecht, jaargang 56, nr. 3 (maart), blz. 140 - 142.
- 5 A. Dorgelo, 1959. Middeleeuwse versierde aardewerkdeksels. Berichten van de Rijksdienst Oudheidkundig Bodemonderzoek, Amersfoort, jaargang 9, blz. 119 - 138.
- 6 H.A. Heidinga en E.H. Smink, 1982. Brick spit-supports in The Netherlands (13th-16th century). Rotterdam Papers, IV, blz. 63 - 82, in het bijzonder blz. 63, 73 en 74. Tevens: Instituut voor Pre- en Protohistorie Publicatie 321.
- 7 A. Bruyn, 1979. Pottersvuren langs de Vecht. Aardewerk rond 1400 uit Utrecht. Rotterdam Papers III. Uitgave Stichting Het Nederlandse Gebruiksvoorwerp, Langbroek, 149 blz., in het bijzonder blz. 20, noot 21, en blz. 87 en 97.
- 8 J.G.N. Renaud, 1959. Aardewerkvondsten van het klooster Mariendael. Berichten van de Rijksdienst Oudheidkundig Bodemonderzoek, Amersfoort, jaargang 9, blz. 199 - 223, in het bijzonder blz. 205 en Afb. 20. Staatsdrukkerij en Uitgeversbedrijf, 's-Gravenhage.
- 9 J.M. Baart, 1977. Opgravingen in Amsterdam, 20 jaar stadskernonderzoek. Dienst der Publieke Werken/Amsterdams Historisch Museum. Uitgave Fibula-Van Dishoeck, Haarlem, 524 blz., in het bijzonder blz. 254/nr. 482.
- 10 Anoniem, 1759. Geheym-Schrijver van Staat en Kercke der Verenigde Nederlanden, beginnende met die van de Provincie Utrecht. Eerste Deel, Eerste stuk. Uitgegeven te Utrecht bij Jacob Cornelis ten Bosch, te Amsterdam bij Willem Eleveld, Boekverkopers. Breukelen wordt daarin besproken op blz. 139 - 149, waarbij onder meer vermeld wordt: "Brouwerij De Vijfhoek levert zeer smakelijk en goed bier".
- 11 H. Polderman, 1987. De Brouwerij. Tijdschrift Historische Kring Breukelen, jaargang 2, nr. 1, blz. 4 - 13, in het bijzonder blz. 8 (Afb. 3) en blz. 11 (waar abusievelijk naar Afb. 4 wordt verwezen i.p.v. naar Afb. 3).
- 12 Rechterlijke Archieven, inv. nr. 2042. Repertorium op de leenregisters van Nijenrode over ca. 1523 - 1677, fol. 33 (Rijksarchief te Utrecht).
- 13 Rechterlijke Archieven, inv. nr. 2042, fol. 34.
- 14 Rechterlijke Archieven, inv. nr. 2042, fol. 66.
- 15 Rechterlijke Archieven, inv. nr. 2042, fol. 13.
- 16 Rechterlijke Archieven, inv. nr. 2042, fol. 10.
- 17 Zie in dit verband ook: A.A. Mantén, 1988. Het Utrechtse gezin van Jan en Cathrijn van Leemput had ook inkomsten uit Breukelen. Tijdschrift Historische Kring Breukelen, jaargang 3, nr. 3, blz. 81 - 90.
- 18 A.A. Mantén, 1990. De directe omgeving van Nijenrode in de 16de en 17de eeuw. Tijdschrift Historische Kring Breukelen, jaargang 5, nr. 3, blz. 97 - 106, in het bijzonder Afb. 3 op blz. 104.