

- Collectie Handschriften no. 378 blz. 808, 818-820, 913, 919, 1011, 1012, 1031, 1401) en Vermast (Kon. Ned. Genootschap voor Geslacht- en Wapenkunde, Collectie Vermast).
- (13) 1358: RAU, Collectie Handschriften no. 358 (Liber B van Van Buchel) folio 99.  
1360: ARA, Leenkamer Holland no. 50 filio 63 verso.
  - (14) Rijksarchief Utrecht, Archief van het kapittel van Oudmunster no. 671.
  - (15) Als noot 13 (1358).
  - (16) Rijksarchief Utrecht, Archief van de heren van Montfoort no. 282, blz. 34 en 35; N. Plomp, Woerden 600 jaar stad, blz. 83.
  - (17) Een O.L.V. altaar in de kerk te Linschoten wordt genoemd in een akte d.d. 13 maart 1582 in: Rijksarchief Utrecht, Rechterlijke archieven no. 1074-1.
  - (18) Bijdragen tot de geschiedenis van de Johanniter Orde en haar Commanderij Montfoort, 1976, blz. 105.

---

## TWEE FRAGMENTEN VERSIERD SIEGBURG-AARDEWERK, UIT LINSCHOTEN EN WOERDEN

door P.C. Beunder.

### Inleiding

Het Siegburg-aardewerk, als onderdeel van het middeleeuwse steengoed in het Rijnland gefabriceerd, waarvan sommige vormen ook wel aangeduid worden als „Jacoba-kannetjes”, komt in de vorm van grotere en kleinere fragmenten, als bodemvondst regelmatig in onze omgeving voor.

En dan bedoel ik het min of meer volledig ontwikkelde product; grijswit bakkende klei, zeer hard gebakken, overwegend in de langgerekte bekervormige kan met een klein oor, op de overgang van buik naar hals. De voet is plat uitgeknepen met vinger- en duimindrucksels, de bovenrand glad en niet geprofileerd.

Deze aardewerkvorm te dateren in de veertiende eeuw, nog iets doorlopend voor sommige typen tot in het begin van de vijftiende eeuw, was vrij algemeen in gebruik. De overblijfselen duiken dan ook links en rechts op de middeleeuwse vindplaatsen op. Overwegend overheersen in de kleinere aardewerkvormen twee typen: een langgerekt en een iets meer buikig kannetje. Wanneer men een iets groter fragment of een volledige vorm nauwkeuriger bekijkt, valt direkt de min of meer grove stijl en ongedetailleerde afwerking op. Het doet aan als massafabricage en is dat relatief gezien ook geweest. Specifieke versieringen en decoratieve elementen komen op deze aardewerksoorten dan ook vrijwel niet voor.

### Vindplaats Linschoten

Bij de aanvangswerkzaamheden, dat wil zeggen het verwijderen van de vloer van hardstenen zerken en het egaliseren van de theatervormige verhogingen in het schip van de dorpskerk in Linschoten, kwam, tussen allerlei ceramisch puin, ook een wandfragment Siegburg-aardewerk met aangebracht reliëfstempelpersiering te voorschijn.

### Vindplaats Woerden

Hetzelfde was het geval tijdens het uitgraven van de bovengrond (met veel middeleeuws puin) in een proefgat voor archeologisch onderzoek in de tuin achter de voormalige pastorie aan de Groenendaalstraat.

### Omschrijving van de versieringen

Vorm en grootte van de fragmenten komen vrijwel overeen. De versiering, met behulp van losse stempelmallen vervaardigd, is nog voor het droogproces van de kannetjes, drie of viermaal over de oppervlakte van de buik aangeplakt en versmeerd. Iets ovaal-rond (medaillonvormig) met een lengte-doorsnede van ca. 5,5 cm. De smalle rand rond de voorstelling bestaat uit een herhaald langgerekt bloemmotief, telkens onderbroken door een vijf- of zestal stippen om elkaar heen verschillend gegroepeerd.

Het Linschotense fragment (zie afbeelding 1), voor zover aanwezig, stelt een wel zeer bijzonder tafereel voor, wat waar dan ook schaars afgebeeld is, namelijk de schepping van Eva, uit de (rechter) zijde (een rib) van Adam (Genesis 2: 22a).

God (de Vader?) in plooi-gewaad en met stralenkrans, heft een liefvallige Eva omhoog, terwijl een zittende Adam de rechterhand op 't hoofd houdt, een gebaar van grote verwondering. Alles in een arcadisch landschap van lover en bomen, het paradijs.

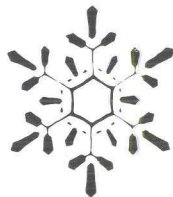
Het Woerdens fragment (zie afbeelding 2), helaas iets te nat uit het stempel gekomen en daardoor niet zo scherp gedetailleerd, stelt, voor zover aanwezig voor, de waarschuwing van God aan Bileam, die tegen God's wil op weg is gegaan naar koning Balak der Moabieten, teneinde het volk Israel te vloeken (Numeri 22:27-30). De ezelin draait de kop om en spreekt verwijtende woorden tot Bileam, die een stok opheft om het dier te slaan. De Engel des Heren trekt het zwaard uit en verspert Bileam de weg. Een landschap met beplante bergen geeft de wijngaarden weer, waartussen dit voorval plaats vond.

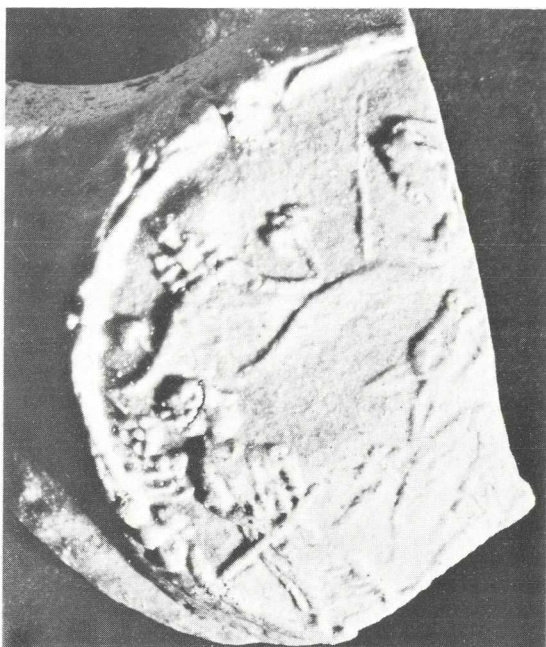
### Slotopmerkingen

De beschreven decoraties zijn beide bijzonder fijnzinnig uitgevoerd en gezien de geringe afmetingen moet aan de vervaardiging van het stempel nogal wat aandacht zijn besteed, dit alles in tegenstelling tot de hierboven gekenschetste techniek van het Siegburg-aardewerk.

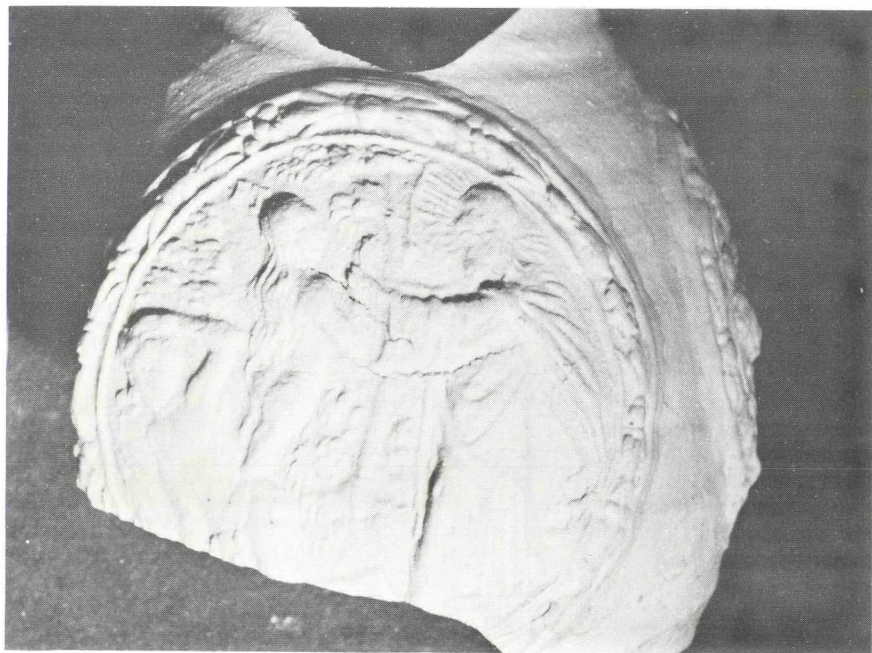
Parallellen van deze vormen zijn mij niet bekend, hoewel ik moet opmerken, dat ik er niet grondig naar gezocht heb. Opvallend is (daardoor) nog het feit, dat beide decoraties Bijbelse taferelen uitbeelden. Iets wat we wellicht dus aan het geringe aantal van de hier behandelde versieringen moeten wijten.

Het voorkomen van meer of minder Bijbelse taferelen in decoraties, geproduceerd en gekocht in de veertiende eeuw, spreekt ook enigszins voor zichzelf. Zou dit argument bij analyse van dit type Siegburgersteengoed minder goed op blijken te gaan, dan verdient het aanbeveling, de kerkelijke betekenis der beide vindplaatsen in het oog te houden.





fragment siegburg-aardewerk met voorstelling van Bileam door de Engel tegengehouden, 14e eeuw, uit de voorm. R.K. pastorie in de Groenendaalstraat te Woerden. (foto PC, B.)



fragment Siegburg-aardewerk met voorstelling van de schepping van Eva, 14e eeuw, uit de dorpskerk te Linschoten. (fot PC, B.)