

VOORSTELLING VAN DE DATABASE

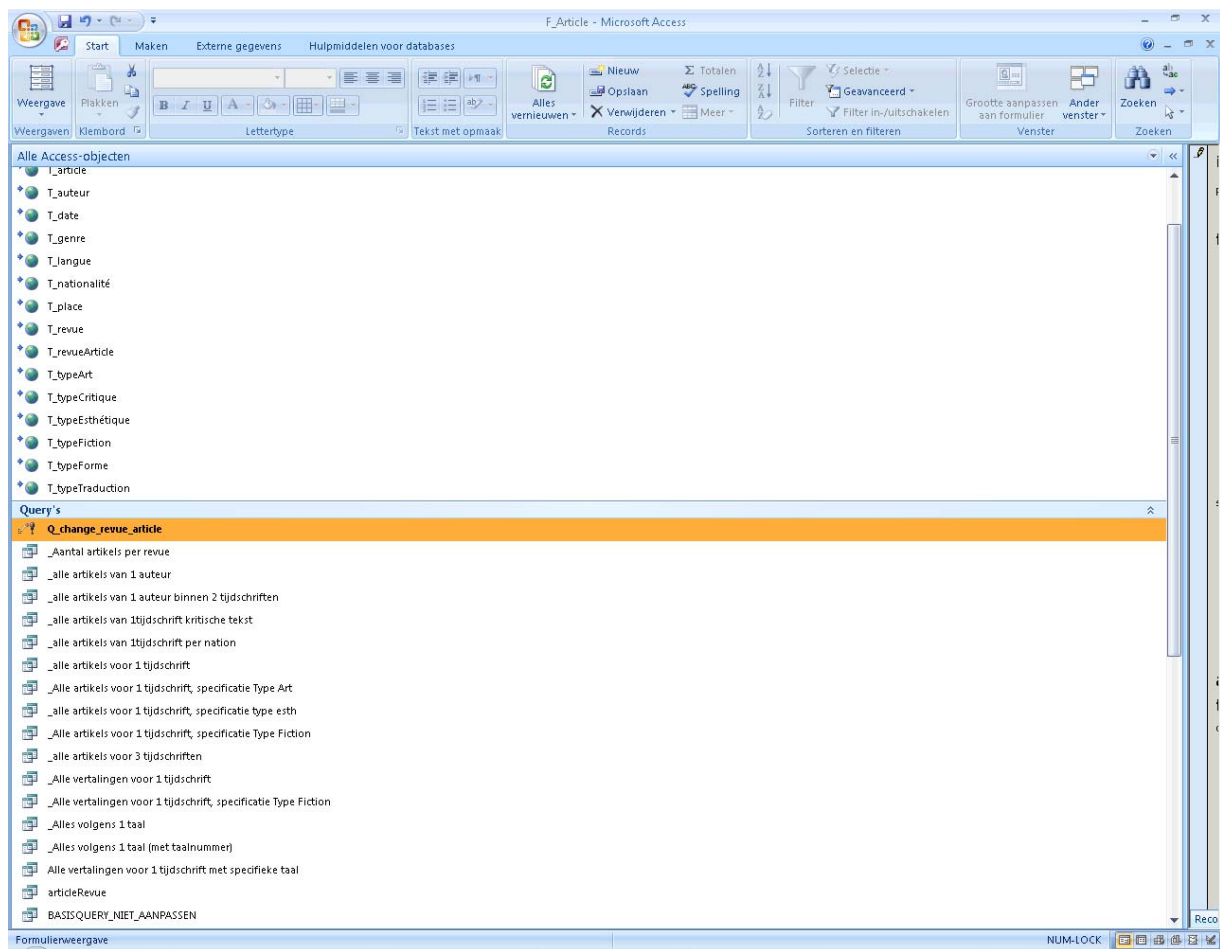
Bijlage bij F. Mus, K. Vandemeulebroucke, L. D'Hulst & R. Meylaerts, 'Lokaal, nationaal of internationaal? Een eeuw intra- en internationale relaties in België (1850-1950).' In *TS* •> TIJDSCHRIFT VOOR TIJDSCHRIFTSTUDIES # 27, september 2010, p. 31-44.

Het onderzoeksproject "Sire, y a-t-il des Belges?" Een eeuw intra- en internationale relaties in België (1850-1950)' dat wordt uitgevoerd aan de KU Leuven (2006 -2010), stelt zich onder meer tot doel de volledige inhoud van een aantal literaire tijdschriften in kaart te brengen. Hiervoor worden in het programma Access per tijdschriftartikel een aantal vooropgestelde parameters in de database ingevoerd.

The screenshot shows a Microsoft Access form titled 'Microsoft Access - [F_Article - Formulier]'. The form is used for entering article data. The 'id' field contains '6158'. The 'Revue' dropdown is set to 'Revue de Belgique'. The 'titre' field contains 'Les papillons'. The 'an' field is '1883', 'année' is '15', and 'numéro' is '43'. The 'type (forme)' dropdown is set to 'textuel'. There are three checkboxes: 'Esthetisch' (checked 'Ja'), 'Literair?' (checked 'Ja'), and 'Type' (checked 'fictie'). Below these are three dropdowns: 'type Fiction' (poésie), 'place du poème' (poème isolé), and 'sous-genre' (poème). There are buttons for 'Sauver', 'Nouveau fichier', 'Sauver et nouveau fichier', and 'Annuler'. The 'auteur' field contains 'Georges Rodenbach'. The 'traducteur' field is empty. The 'commentaire' field is a large text area. At the bottom, there is a record navigation bar showing 'Record: 6109 van 20246' and 'Formulierweergave'.

Na het ingeven van de naam van het tijdschrift, zijn begin- en einddatum en zijn hoofdredacteur, vraagt het programma naar de titel van het artikel en zijn plaats binnen het tijdschrift. Ook moet de naam van de auteur en eventueel die van de vertaler worden gepreciseerd. Als het een vertaling betreft worden ook de doel- en brontaal aangegeven. Het veld 'nationaliteit' peilt de inhoud van een artikel en vraagt of het specifiek een bepaalde natie of nationaliteit in de kijker zet. Een volgende cluster van velden bevrucht het type artikel. Zo moet eerst worden aangeduid of het artikel een thema van *esthetische* aard behandelt. Gaat het bijvoorbeeld om een duidelijk *politiek* pamflet, dan wordt hier 'nee' aangevinkt en vervolgens het type tekst (politiek) verder gespecificeerd. Betreft het echter een tekst over *literatuur*, dan moet worden aangeduid of het om fictie dan wel om kritiek gaat. Is het artikel niet literair van aard, dan wordt naar een andere (kunst)vorm gevraagd: schilderkunst, beeldhouwkunst, enzovoort. Wanneer 'poëzie' als genre wordt aangevinkt, verschijnt een extra groep parameters die vragen naar de configuratie van poëtische teksten (afzonderlijk, in een reeks gedichten van dezelfde of een verschillende auteur).

ESTHETISCH ?					
-----	JA				
		LITERAIR ?			
	-----	JA	-----	FICTIE	-----
					roman, poëzie, theater
					poëzie (preciseren: genre/plaats)
				KRITISCHE T.	-----
					aankondiging, boekbespreking,
pamflet,					
				ANDERE	-----
					(vul in)
	-----	NEE	-----	TYPE	-----
					alg., film, beeldhouw-,
schilderkunst...					
-----	NEE	-----	TYPE	-----	politiek, religie



Vervolgens komen alle ingevoerde gegevens in tabellen terecht. Aan de hand van *queries* is het mogelijk om snel bepaalde gegevens van een tijdschrift of van een combinatie van tijdschriften op te vragen. Alle parameters kunnen nagenoeg onbeperkt met elkaar worden gecombineerd. Om het zoeken te vereenvoudigen werden een aantal vaste queries opgeslagen in de databank; zij kunnen vrij eenvoudig aangepast worden door parameters toe te voegen of te verwijderen. Op die manier kunnen statistische gegevens licht werpen op diverse kenmerken van de literaire productie:

Op dit moment omvat de database de volgende tijdschriften, met een voorlopig totaal van 38418 records:

- *La Revue de Belgique* (1869-1896)

- *La Jeune Belgique* (1881-1898)
- *L'Art moderne* (1881-1885 ; eerste vijf jaargangen)
- *La Renaissance d'Occident* (jaren 1923-1930)
- *Le Thyrsse* (jaren 1904-1926; 1950-1954; 1959; 1967-1968)
- *Résurrection* (1917-1918)
- *L'Art Libre* (1919-1922)
- *Lumière* (1919-1923)
- *Ça Ira* (1920-1923)
- *La Nervie* (1920-1933)
- *Ruimte* (1920-1921)
- *Sélection* (1920-1927)
- De volledige collectie van *Le Disque Vert: Signaux de France et de Belgique* (1921-1922), *Le Disque Vert* (1922, 1923-1925, 1941), *Écrits du nord* (1922-1923, 1935), *Au Disque Vert* (1934) en *Nord* (1929-1930)
- *Variétés* (1928-1930)
- *Correspondance* (1924-1926)

De eerste drie tijdschriften zijn toonaangevend en omspannen de tweede helft van de negentiende eeuw. De reeks tijdschriften die verschenen tijdens de twintigste eeuw bevat een selectie modernistische en avant-gardistische tijdschriften. Daarnaast zijn ook een aantal tijdschriften opgenomen die zich aan de andere kant van het spectrum situeren en eerder behoudsgezind kunnen genoemd worden, zoals *La Renaissance d'Occident*. In de toekomst beogen we de database nog verder uit te breiden en uiteindelijk ook toegankelijk te maken voor een ruimer publiek.