

De hennepwerven van Lopik

NETTIE STOPPELENBURG

Hennep teelt heeft in de laatste decennia een betekenis gekregen die wel heel anders is dan in de voorgaande eeuwen. De hennep teelt in de Lopiker- en Krimpenerwaard en in het Land van Woerden had toen namelijk te maken met de touwproductie. Met de opening van het touwmuseum 'De Baanschuur' in Oudewater krijgt deze vrijwel vergeten bedrijfstak uit de Gouden Eeuw van Nederland nieuwe aandacht. Het Utrechts Archief bezit één van de interessantste items op het gebied van de hennep teelt: het kaartboek van de hennepwerven van Lopik.

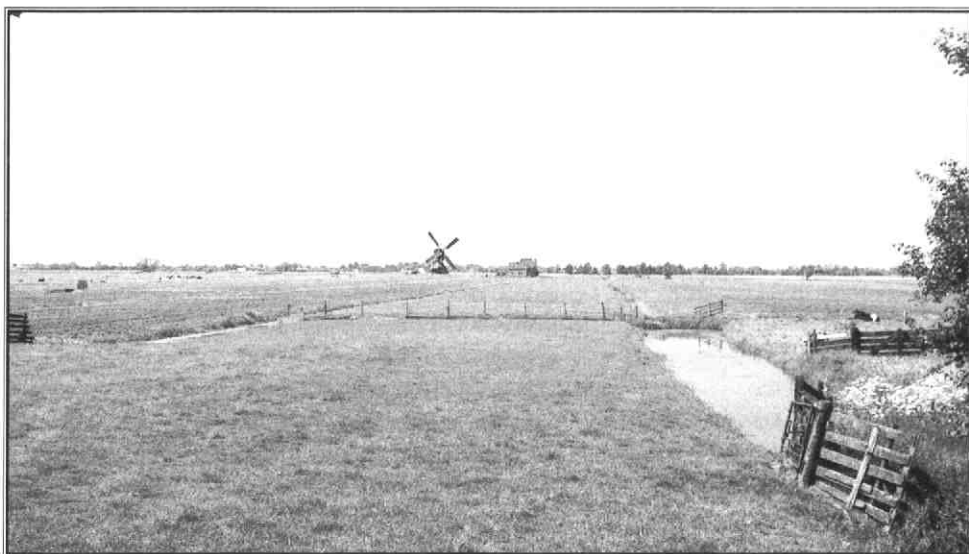
een veld van verteerbare stoppels achter en ook dit draagt bij tot de verbetering van de bodemstructuur. Hennep groeit in een korte periode tot een hoogte van twee tot drie meter, zodat het ondergroeiende onkruid verstikt. Het kan jaren achtereen op hetzelfde perceel worden verbouwd, zodat de boeren speciale hennepwerven of 'hennep tuynen' aanlegden voor de teelt. De vezelhennep werd verwerkt tot garens voor scheepstouw, visnetten en zeilen.

Samen met Willeskop is Lopik de oudste ontginning in de Lopiker-

belangrijkste kerken in de stad Utrecht. Lopik viel onder het aartsdiakonaat van het kapittel dat verbonden was aan de kerk van Sint Marie. Het merendeel van de polder Lopik, ten noorden van de Lopikerwetering, was tot 1795 zelfs in bezit van dat kapittel. Toen de stad Utrecht overstapte op het protestantse geloof, namen protestanten zitting in de kapittels om de eigendommen te beheren.

Bij het archief van het kapittel van Sint Marie in Het Utrechts Archief bevindt zich een fraai kaartboekje, dat helemaal gewijd is aan de hennepwerven van Lopik. Dit kaartboekje werd in 1607 gemaakt door landmeter en kaartmaker Jan Rutgersz. van den Berch. Hij heeft de hele polder van Lopik in kaart gebracht: van de molen bij Zevenender tot voorbij de molen van Batau. En overal tekende hij hennepwerven, 'tuynen' zoals hij schreef, en noteerde hij de oppervlakte. Al dat werk had een financiële achtergrond. De boeren dienden een tiende van de opbrengst te overleggen aan het kapittel van Sint Marie.

De hennep teelt was eigenlijk een gevolg van afwateringsproblemen in de polders en geen eerste keuze van de boeren. De grond werd namelijk na de ontginning gebruikt als akkerland. Sloten en weteringen zorgden voor de afwatering. Al snel begon de bodem in te klinken, zodat het land te drassig werd voor akkerbouw. Er werden boezems aangelegd om het water beter af te kunnen voeren naar de rivieren. Na verloop van tijd werd de natuurlijke afwatering van de boezems onmogelijk. Er werden molens gebouwd om het waterpeil op een aanvaardbaar niveau te hou-



De meest westelijke van de twee tuynen van Lambert Cornelis, tussen Lopikerweg West nr. 102 en nr. 101a.

Hennep is geen inheems gewas in Nederland: het is afkomstig uit Azië. Er zijn diverse soorten hennep, variërend van soorten die meer vezels produceren tot soorten waarvan de vrouwelijke variant hasjesj produceert. Het Nederlandse klimaat is meer geschikt voor de vezelproducerende plant. Hennep ontwikkelt een diepdoor-dringend wortelstelsel, dat de structuur van de grond verbetert. Als bij de oogst de plant niet wordt uitgetrokken maar gesneden, blijft

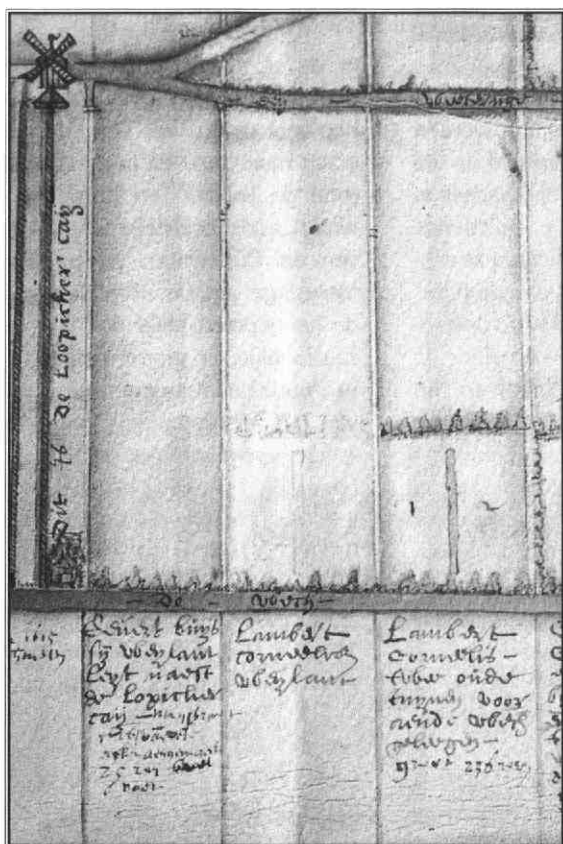
waard: kort voor 1100 gingen de kolonisten aan de slag. De ontginningen in de Lopikerwaard werden uitgegeven door de bisschop van Utrecht. De kolonisten sloten meestal een copecontract en moesten een symbolisch bedrag aan 'tijns' betalen. De verantwoordelijkheid voor de parochies in de nieuwe ontginningen was door de bisschop verdeeld tussen de aartsdiakens van de Utrechtse kapittels. Die kapittels bestonden uit de colleges van kanunniken van de vijf

Foto's: auteur. Landkaarten uit het kaartboek van de hennepwerven van Lopik, Het Utrechts Archief.

Boerderij Lopikerweg West met op de voorgrond de Lopikwetering.



Detail van kaart 1 uit het kaartboek van de hennepwerken van Lopik met op de derde kavel ten oosten van de molen bij Zeven-der-Lambert Cornelis - twee oude tuynen voor aende wech gelegen groot 236 roe'.



den. Maar inmiddels was de meeste grond toch niet meer geschikt voor akkerbouw. De boeren begonnen met veeteelt en ze combineerden dat met de teelt van hennep. Hennep groeide uitstekend op de drassige poldergrond, vooral wanneer de mest van het vee op de 'hennepwerfjes' was opgebracht. Rond 1500 was de teelt van hennep heel belangrijk geworden. Hoe meer de visserij en de scheepvaart zich ontwikkelden, hoe meer vraag er kwam naar touw en dus naar hennep.

Het boerenleven en het boerenbedrijf van toen zagen er wel anders uit dan dat van tegenwoordig. De boerderijen waren gebouwd van hout en leem en voorzien van een rieten dak. Pas in de zeventiende eeuw werden de eerste bakstenen hoeves gebouwd. De lemen huizen hadden een belangrijk nadeel: er kon gemakkelijk worden ingebroken. Met een schop, een hak of een mes kon een gat in de muur worden gemaakt. De vele rondzwerende vagebonden maakten daar maar al te vaak misbruik van. Toch waren veel boerenerven niet zo gemakkelijk te betreden, want over de sloten langs de wegen lagen geen bruggen. Er waren wel bruggehoofden en op het erf waren dan ook planken om een brug neer te leggen. Maar als de planken niet werden gebruikt, werden ze weggehaald. De brede sloten waren namelijk belangrijker dan de wegen. De boeren gingen vaker met hun schouw door de sloot dan met paard en wagen of te voet over de modderige wegen. Iedere boer had minstens één schouw. Schouwen werden gebruikt voor het vervoer van mensen, vee, melk, hooi en mest. Na de grote overstromingen van 1751 en 1760 werd de weggespoelde mest genoteerd per schouw: zoveel 'schouwe misse weggespoeld' staat er dan¹.

Aan de slootkanten van het boerenerv was plaats voor eendennesten, al dan niet in broedkorven. De tamme eenden fungeerden als lok-

eenden in de vele eendenkooien, maar de eendeneieren konden ook geraapt worden. De boeren waren verplicht om de eenden, net als de kippen, vast te zetten in de periode dat de hennep werd ingezaaid en ontkiemde². Ze moesten hun eenden dus kortwieken en achter hekken kunnen houden. Overigens hielden de boeren ook kippen, maar daar werd wel belasting op geheven, het 'hoendergelt'³.

Vooraan de kavel lagen de stukken henneppland. Elke hennepakker of 'werf' was omgeven door sloten en langs de sloten stonden wilgen. Voor de teelt van hennep is veel mest nodig. Alle stalmest werd dan ook gebruikt voor de hennepakkers. De akkers werden ook nog eens met bagger opgehoogd. Henneppland was van hoge waarde. In de lijsten van de schadevergoedingen na de overstromingen van 1751 en 1760, stelde men de huurwaarde van wei- en hooiland op twaalf gulden per morgen en dan werd er nog eens vier gulden per morgen extra uitbetaald als schadevergoeding voor de inkomstenderving door het groeien van heermoes en ander onkruid. Maar de waarde van henneppland werd op vijftig gulden per morgen gesteld! Overigens is een 'morgen' een oppervlaktemaat die al vanaf 1820 officieel niet meer wordt gebruikt. Een 'morgen' was niet overal even groot. De meest gebruikte is de Rijnlandse morgen van 8516 m² (ruim 4/5 hectare). Het zou moeten gaan om een oppervlak dat in één morgen bewerkt kan worden.

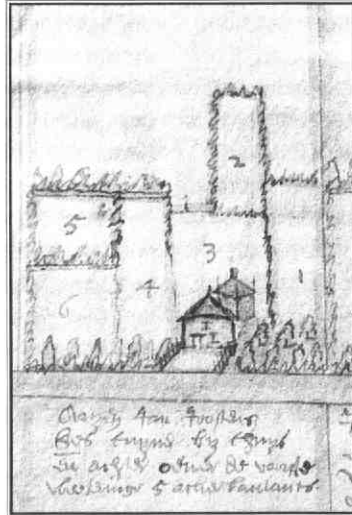
Het jaar kende voor de boer een vaste indeling. Tussen januari en mei kalfden de koeien. De melkproductie kwam dan op gang. In mei zaaide de boer zijn hennep-

Tuin 6 en rechts op de achtergrond tuin 5 bij Lopikerweg West 51.



Detail van kaart 6 uit het kaartboek van de hennepwerken van Lopik. 'Reyer Jan Joosten ses tuynen bij thuys ende achter oever de voorste wetering 5 akkerboulants.

land in. De koeien konden naar buiten zodra er genoeg gras groeide. Er werd een stier bij de koeien gelaten, zodat ze weer drachtig raakten. Eind juli oogstte de boer de mannelijke hennepplanten, maar de vrouwelijke planten moesten nog een maand blijven staan. De gerooide of gesneden hennepplanten werden op bossen gebonden en in de sloot gelegd om te 'rotten'. Dat diende om de hennepvezel los te maken van de houtige kern van de plant. De boeren namen de bijbehorende stank maar voor lief: het was tenslotte hun inkomen! Voorbijgangers dachten er soms wel anders over. Schout en schepenen van de dorpen trokken zich ook niets aan van de stank, maar toch waren er wel regels. Het was verboden om hennep te laten rotten in de sloten langs de wegen om de doorgang voor de schouwen niet te belemmeren³. Na een dag of tien werd de hennep te drogen gezet tegen de knotwilgen of tegen een speciale stelling. Dan werd de hennep nog eens boven vuur nagedroogd, zodat het kurkdroog werd voor de volgende behandeling: het 'braken'. Met de braak werden de hennepstengels gebroken zodat houtpijp en vezel werden gescheiden. Het drogen boven vuur en het braken werd in een speciale 'braakhut' gedaan vanwege het brandgevaar. Zo'n braakhut stond namelijk op een apart erf, zodat het vuur niet naar de hoeve over kon slaan. In de



oorspronkelijke aanwijzende tafels van het kadaster van 1832 worden nog braakhutten vermeld in de boerenbuurten. Op de kaartjes in de zeventiende en achttiende eeuwse kaartboeken staan ze echter niet aangegeven. Om de houtresten te verwijderen werd de hennep na het braken nog door de 'hekel' gehaald. Een braak en een hekel konden door de boer zelf worden gemaakt. Een braak bestaat uit twee planken voorzien van balkjes die in elkaar vallen. Een hekel is gemaakt van een houten balk waarop spijkers staan. De boer gebruikte in principe alleen een grove hekel. Al met al: een bewerkelijke procedure voordat de boer zijn eerste oogst klaar had voor de verkoop. Inmiddels was het al najaar geworden en de boer zette zijn koeien weer op stal. De melkgift zakte en

uiteindelijk stond de koe 'droog'. De laatste drie maanden voor het kalven kon de koe dan haar voer gebruiken voor het groeiende kalf. De boer slachtte zijn varken, rooide zijn knollen en plukte de appels en de winter kon komen. Had het gezin trek in vers vlees of was er extra geld nodig, dan was de boer blij als hij een eendenkooi bezat. Voor de vrouwelijke hennepplanten was in het najaar maar weinig tijd geweest. Voordat ze waren geroot, was al wel het zaad gedorst. De stengels van vrouwelijke planten waren te dik om te braken en ze moesten dus geschild worden. 'Saling of schil hennip' werd dat genoemd en meestal stonden ze in februari nog in de schuur om verwerkt te worden. En ondertussen begon dan het kalven van de koeien en dan was er voor de boer weer een jaar verstreken...

In de zestiende en zeventiende eeuw leverde de verbouw van hennep veel op. Er was een enorme vraag naar touw en in de stadjes rond de Lopiker- en Krimpenerwaard, zoals IJsselstein, Schoonhoven en Oudewater, waren vele touwslagerijen. De uitbreiding van de hennepteelt blijkt ook uit het kaartboekje. Er wordt gesproken van 'oude henniptuynen' maar ook van 'nye henniptuynen'. De meeste hennepwerken lagen dichtbij de boerderijen in verband met het vervoer en de verwerking van de hennep. De oppervlakte van de hennepteelt in Lopik bedroeg in 1607 ongeveer driehonderd hond of vijftig morgen. Dat is in moderne oppervlaktematens 42,5 hectare.

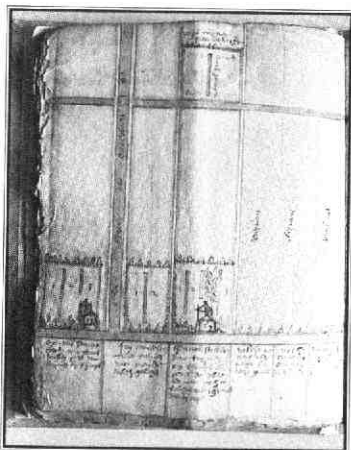
Het kaartboekje laat de hennep-teelt op haar hoogtepunt zien. In de tweede helft van de zeventiende eeuw was die tijd al voorbij. In

Het Swaantje,
Lopikerweg West 46,
met daarnaast de
Damweg.



1672, bij de inval van de Fransen, werd ook Lopikerwaard onder water gezet als deel van de Hollandse Waterlinie. Binnen enkele jaren volgde een dijkdoorbraak. Overstromingen betekenden altijd een grote schadepost aan de hennepwerven, omdat de opgehoogde grond - bagger en mest - weg-

Kaart 7 uit het
kaartboek van de
hennepwerven van
Lopik met uiterst
links: 'Cornelis
Hendrixx Floxen
nu tonis Joosten
heeft drie tuijnen
bij thuix.



spoelde. In de achttiende eeuw kregen de boeren te maken met veepest en dus met een tekort aan mest. De enorme schade van de overstromingen in 1726, 1747, 1751 en 1760 werd nog eens vergroot door de veepest omdat het vee van diverse boeren noodgedwongen bij elkaar gedreven werd op de hogere plaatsen. Tegen het einde van de achttiende eeuw werd in Lopik nog maar acht morgen en vier hond gebruikt voor hennepsteelt. Veldonderzoek wijst uit dat er nog steeds resten over zijn van het

landschap dat in het kaartboekje uit 1607 werd gedocumenteerd. De eerste tuin van Lambert Cornelis bijvoorbeeld, vlak bij de molen van Zevender. En de tuinen 6 en 5 van Reyer Jan Joosten, een paar kilometer oostwaarts voorbij Cabauw. Op de plaatsen waar in 1607 een boerderij stond, staat in de meeste gevallen ook nu nog een boerderij. Om maar eens een voorbeeld te noemen: het huis dat ooit van Cornelis Hendrixx Floxen was en vervolgens van Tonis Joosten is nu bekend als Lopikerweg West 46 of 'Het Swaantje'. En 'De Steech nae Oudewater toe' is niets anders dan de Damweg.

In Touwmuseum 'De Baanshuur' in Oudewater worden zowel het productieproces van hennep en touw als de producenten belicht. Dat de touwindustrie een belangrijke rol vervulde in de economie van Oudewater, is inmiddels wel bekend. Zelfs de beroemde 'Heksenwaag' dankt haar bestaan aan de handel in hennep en touw. Na de verwoesting van Oudewater in 1575 werd de waag versneld herbouwd door het heffen van een extra belasting op het wegen van hennep. Op de lijnbanen in de Achter- of Wijngaardstraat, in de Bieze en op en langs de wallen van het stadje verdienden ooit honderden inwoners van het stadje hun brood met het spinnen van garen en het slaan van touw. De gele hennep

rond hun buik bezorgde hen de bijnaam 'geelbuiken'. De voorraden hennep en garen werden opgeslagen in 'baanschuren'. Bovendien had zo'n baanshuur een aanbouw waar het grote wiel van de baan overdekt stond opgesteld. Elke morgen gingen de deuren open en werd het garen ingespannen. Vrouwen en kinderen draaiden het wiel waarmee het dunne spinsel tot steeds dikker en sterker garen werd getwijnd. Van de tientallen baanschuren die Oudewater ooit telde, zijn er nog twee over. In één daarvan is nu het museum gevestigd. Oude gereedschappen, een lijnbaan, video's en foto's brengen het verleden van boer en baander tot leven. Hier kan de bezoeker het verhaal van de spinnende geelbuiken zien, horen, voelen en ruiken.

Noten:

1. Archief van Schout en Gezworenen van 's Heeraertsberg en Bergambacht, inventarisnr. 168 en 171.
2. Archief van Schout en Gezworenen van 's Heeraertsberg en Bergambacht, inventarisnr. 1
3. Archief van Schout en Gezworenen van 's Heeraertsberg en Bergambacht, inventarisnr. 61. Het betreft hier jaarrekeningen over de periode 1688-1703.

Geraadpleegde archieven:

- Het Utrechts Archief, Archief van het kapittel van Sint Marie.
Het Utrechts Archief, Archief van de Heerlijkheid Hoenkoop.
Streekarchief Krimpenerwaard, Archief van de gemeenten Bergambacht en Stolwijk.
Gemeentearchief Oudewater, Oud-archief van de gemeente Oudewater.

Literatuur:

- W.F.J. den Uyl, *De Lopikerwaard*.
Utrecht, 1963.