

Wat was er vóór Pon? Automobielhandel L.A.A. van Hamersveld

door AGNES WITTE

De meeste Amersfoorters herinneren zich wel de Pon-garage aan het begin van de Arnhemseweg, die aan het eind van de vorige eeuw het veld heeft moeten ruimen voor de Plus-supermarkt. Minder bekend is Pons voorganger op die plaats: automobielhandel en garage L.A.A. van Hamersveld. Dit bedrijf was omstreeks 1916 ontstaan als filiaal van de Gebroeders Nefkens en werd enkele jaren later opgekocht door Van Hamersveld. Zijn benzinepomp stond voor het naastgelegen café met bioscoop met feestzaal De Arend. Een service aan het uitgaande publiek. In 1930 volgde een grondige verbouwing en uit-



De garage aan Arnhemseweg 10-14. Op straat staat een rij chassis van Ford. Links steenhouwerij Van Dijk met daarvoor de zogenaamde Kippesteeg. Circa 1917-1930.

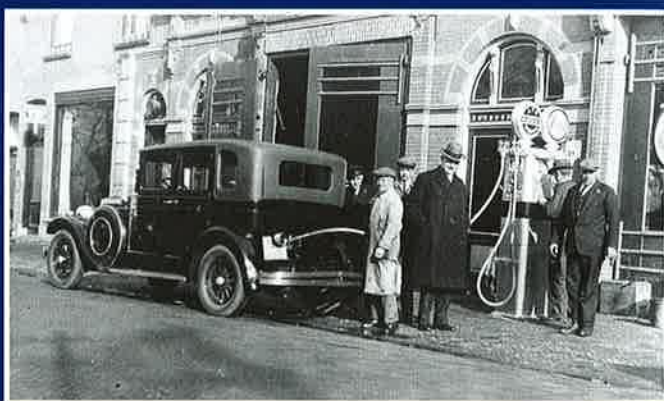


Van Hamersveld tijdens de uitbreidings- en verbouwingswerkzaamheden van 1930, waarbij café De Arend werd afgebroken. Links de pomp en een bord dat melding maakt van de prijs van een vrachtwagen van het merk Ford: fl. 1950.

breiding, waarbij De Arend werd gesloopt. Voortaan konden de Fords mooi worden geëtaled. Het bedrijf werd in 1948 overgenomen door de firma Pon, die het hele complex in 1950 verbouwde. Meer foto's van dit bedrijf zijn te vinden op onze website: www.archiefeemland.nl. Kies vervolgens: Foto's. Zoek op de naam Hamersveld en filter het zoekresultaat op: Bedrijf/Instelling = Hamersveld, Van.

Met dank aan Philippe Kessels.

Agnes Witte beheert de fotocollectie van Archief Eemland.



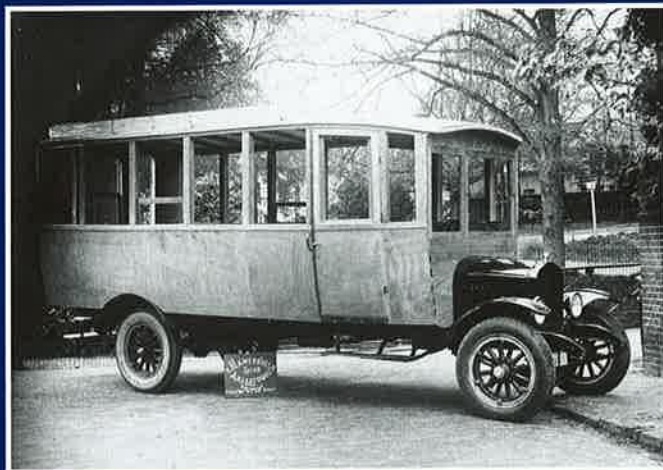
Dr B.J. van Ernst (met de donkere jas en hoed) laat zijn auto tanken bij de Standard-Esso-benzinepomp van Van Hamersveld. Van Ernst woonde op de hoek van 't Laantje en de Arnhemseweg.



Van Hamersveld in schijnwerpers bij de heropening. Tussen de pompen is het interieur zichtbaar, met daarin een aantal opgestelde auto's.



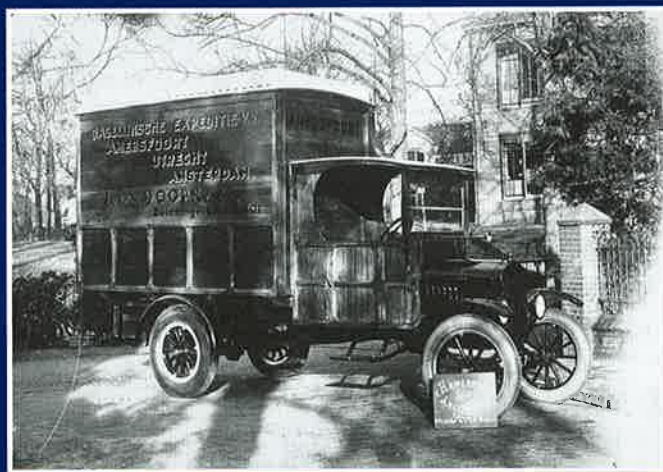
Van Hamersveld levert een luxe automobiel af bij een villa. Het bedrijf verhuurde deze automobielen ook. Circa 1928-1932.



Een primitieve autobus, gebouwd op een Ford-chassis. Ford leverde geen specifieke autobuschassis, reden waarom voor dit doel bestel- of vrachtwagenchassis werden gebruikt. Deze en de volgende foto's zijn genomen in de Korte Beekstraat, vóór het huis van fotograaf Van de Pol. Circa 1925-1930.



Trekker met oplegger vol varkens. Ook deze trekker is gebouwd op een A-Ford-chassis, geleverd door Van Hamersveld. 1931-1935.



Een op een Ford-chassis gebouwde bestelwagen voor expeditiebedrijf J. van Doorn en Zn., in Amersfoort gevestigd aan de Zuidsingel. Vóór de auto een reclamebord van Van Hamersveld, leverancier van het chassis en bereikbaar onder telefoonnummer 42. Op de achtergrond de meisjesschool in Plantsoen-Zuid. Circa 1925-1930.



Een Fordson-landbouwtrekker, gekoppeld aan een dorsmachine. Circa 1925-1930.



Hier wordt de trekker gebruikt voor het aandrijven van een dorsmachine. Links naast de trekker de heer De Groot. Circa 1925-1930.