

ANTON GROOT

Gerrit Adriaans (1898–1971)

Een vergeten architect,
ontwerper en religieus socialist

6

Wie kent Gerrit Adriaans nog of waar zouden we hem van kennen? Als architect van het voormalige slachthuis aan de Nijverheidsweg of van het HAKA-gebouw aan de Noordewierweg? Of is hij bekend als de architect die vele ontwerpen maakte voor de coöperatieve bouwassociatie ‘De Samenwerking’. Of kennen we hem nog als ontwerper van de arbeiderswoningen voor Goed Wonen?



Gerrit Adriaans,
omstreeks 1930
Particuliere
collectie.

Gerrit Adriaans was een man met een religieus besef die tegelijk ook het socialistisch ideeën-goed aanhing; een man die lyrisch was over zijn stad, die fel reageerde op de demping van de Beek om de aanleg van de Stadsring in Zuiderhoeks Kernplan mogelijk te maken. Er is nauwelijks gepubliceerd over Gerrit Adriaans en zijn werk, terwijl hij vanaf de jaren twintig in zijn ‘sturm und drang’ periode tot en met zijn voorzitterschap van de Oudheidkundige Vereniging ‘Flehite’, midden jaren zestig, een markante figuur was in de stad. De Amersfoortse Courant schreef na zijn overlijden dan ook dat met hem

een schilderachtige figuur uit Amersfoort verdwenen was, die grote verdiensten heeft gehad op cultureel gebied.¹

Het onderzoek naar Gerrit Adriaans en zijn werk is – naast onderzoek naar zijn gebouwd oeuvre dat zich voor Amersfoort hoofdzakelijk in Archief Eemland bevindt en naar krantenartikelen, literatuur en artikelen in vakbladen – mogelijk geworden door gesprekken met de familie en het bestuderen van het aanwezige materiaal in hun particuliere collectie. Enerzijds bestaat dit materiaal uit een door hemzelf geschreven manuscript dat informatie geeft tot ca. 1940, anderzijds gaat het om een grote verzameling schetsen van architectonische ontwerpen, meubels, boekomslagen, drukwerk, speelgoed, reclames, vaandels en banieren, kunstnijverheidsproducten en zijn vrije teken- en schilderwerk.

Het verhaal is chronologisch in de tijd neergezet. Het handelt over Adriaans als persoon, zijn ontwikkeling en leerjaren, zijn jaren in dienst van Openbare Werken, zijn activiteiten voor het stedelijk kunstleven, zijn werk voor de Provinciale Utrechtsche Welstandscommissie en het Oud-

¹ Amersfoortse Courant, *G. Adriaans overleden*, 6 december 1971

heidkundig Genootschap Niftarlake. Daarnaast worden enkele projecten uit zijn bouwkundig oeuvre belicht, om te eindigen met de woelige actie jaren rond Zuiderhoeks Kernplan.

Dit artikel is een beknopte versie van een veel uitgebreider, nog niet gepubliceerd manuscript over het werk en leven van Gerrit Adriaans.

Opleidingsjaren

Gerrit Adriaans wordt in Amersfoort geboren op 15 februari 1898 als zoon van Gerrit Adriaans sr. die koster is van de St. Joriskerk en Cornelia Kraal, beiden geboren in Abcoude-Baambrugge, in respectievelijk 1854 en 1859. Voordat zijn ouders getrouwd waren, dreef zijn vader een schoenmakerszaak die hij weer van zijn vader had overgenomen. Hij was tevens koster van de Hervormde kerk in Abcoude. Begin 1897 solliciteert Adriaans sr. naar de betrekking van koster van de St. Joriskerk in Amersfoort. Tijdens een vergadering van de kerkvoogden op 8 februari 1897 wordt hij als koster benoemd. Een paar maanden later, op 29 april, treedt hij in het huwelijk met Cornelia Kraal en kort daarna verhuizen ze naar Amersfoort en wonen aan Groenmarkt 9, een woning tegen de kerk aan gelegen. Beide ouders zijn zeer godsdienstig en de jonge Adriaans groeit op in een milieu van de Gereformeerde Bond in de Nederlands Hervormde kerk. Zijn moeder overlijdt als hij tien jaar oud is, waarna een zus van zijn vader het huishouden overneemt. Twee jaar later hertrouwt zijn vader met de Haarlemse Wilhelmina Geertruij Hendrika van der Velden. Later betrekken ze de kosterwoning aan het Zevenhuizen.

Adriaans, die al op jonge leeftijd blijkt geeft van een aardig tekentalent, blijft enig kind en gaat na de lagere school naar de ambachtsschool, waar hij op 1 april 1915 zijn getuigschrift voor de driejarige cursus timmeren behaald. Na de ambachtsschool doet hij praktijkervaring op bij het bureau van architect M.J. Klijnstra, architect van vele landhuizen en villa's. Van het bureau van Klijnstra



Portret van de 9-jarige Gerrit gemaakt voor de verjaardag van zijn moeder op 4 mei, 1907

Particuliere collectie

gaat hij naar architect J.C. van Epen in Baarn, die in Amersfoort tussen 1907-1910 aan de Prinses Marielaan vier villa's heeft ontworpen.² Welke werkzaamheden de jonge Adriaans op het bureau bij Van Epen heeft uitgevoerd is onbekend.

Het zijn twee korte perioden bij de beide architectenbureaus voordat hij in 1917 als dienstplichtige wordt opgeroepen. Op eigen verzoek wordt hij gedurende zijn diensttijd bij het bureau van de Genie van het Vliegekamp in Soesterberg geplaatst. Zijn antimilitaristische gevoelens zijn bij deze keuze ongetwijfeld van belang geweest. Hier werkt hij als tekenaar en opzichter. Na zijn diensttijd verhuist hij in april 1920 naar Haarlem waar hij bij het coöperatieve architectenbureau van architect ir. J.B. van Loghem in dienst treedt. Op dat moment wordt binnen dat bureau gewerkt aan enkele landhuizen en drie grote soci-

² Gerrit Adriaans, manuscript *Het levensverhaal van Johanna den Hertogh en Gerrit Adriaans*, particuliere collectie, eind jaren zestig

ale woningbouwprojecten voor de Woningbouwverenigingen ‘Rosenhage’, ‘Huis ter Cleeff’ en ‘Tuinwijk-Zuid’. Over het verblijf bij Van Loghem schrijft Adriaans: “Lang bleef ik niet op hetzelfde bureau. Zodra ik de werkwijze kende vond ik het nodig mijn licht op te steken bij een ander. Binnen het jaar was ik dan ook bij ir. Van Loghem weg.”³

Hij solliciteert bij de Rijksgebouwendienst in Den Haag, afdeling Onderwijsgebouwen en wordt tot zijn verbazing aangenomen. “Ze vonden mij eigenlijk nog te jong voor het verlangde werk, maar mijn handschrift en inhoud van mijn sollicitatie hadden zo’n indruk gemaakt, dat ze mij wel wilden zien met de tekeningen”. Door deze nieuwe betrekking verhuist hij van Haarlem naar Voorburg. Vermoedelijk is hij begin 1921 in dienst is getreden. Ook hier komt hij in aanraking met een andere architectonische taal. Deze opvattingen, gecombineerd met die van Van Epen en Van Loghem, zullen Adriaans richting hebben gegeven zich een vormtaal eigen te maken die hij later in zijn Amersfoortse werk laat zien. Hoewel Adriaans zich aangetrokken voelt tot de nieuwe architectuur, schakelt hij even gemakkelijk over op een strakkere variant van de Amsterdamse School, een stijl die in de beginperiode furore maakte met expressieve motieven.

Adriaans engagement

De ambtenarenmentaliteit bij de Rijksgebouwendienst stoot hem in die korte periode tegen de borst. Hij ontmoet architect Cees de Haas die een architectenbureau in Utrecht leidt in de vorm van een associatie, waarbij de medewerkers delen in de winst van het bedrijf. Het bureau draagt de naam: ‘Associatie van werkers architectuur en nijverheidskunst te Utrecht’.

Op 20 oktober 1921 keert Adriaans terug naar Amersfoort. Een paar maanden later spoort hij dagelijks naar Utrecht en fungeert binnen de Associatie als medewerkend architect. In de

herfst van 1922 is hij met De Haas betrokken bij de restauratie van de gebouwen van de firma J.N. Mulder aan de Loeff Berchmakerstraat, hoek Breedstraat te Utrecht. Het eerstvolgende half jaar maakt Adriaans tekeningen voor de externe restauratie van het pand en een ontwerp voor glas-in-loodramen. Voor Adriaans is de relatie met de Associatie van korte duur. De seksuele geaardheid van De Haas brengt het bedrijf in problemen als hij er van wordt beticht de jongens die hij ’s avonds de principes van het bouwkundig tekenen onderwijst ook met andere bedoelingen te hebben benaderd. De Associatie houdt kort daarna op te bestaan. Voor de firma Mulder maakt Adriaans de restauratie af. Een andere werkrelatie van de Associatie is de landbouwcoöperatie ‘Coöperatieve Productie- en Verbruikersvereniging De Ploeg’ in Best.

Vanaf maandag 18 december 1922 zet hij enkele dagen achtereenvolgende advertenties in het Amersfoortsch Dagblad: ‘Gevestigd G. Adriaans architect, Havik 28’. Vanaf dat moment begint de feitelijke opbouw van zijn eigen praktijk. Eind juli 1925, kort nadat hij trouwt met Johanna (An) den Hertogh, verhuist het stel naar Borneoplein 4.



Advertentie geplaatst in het Amersfoortsch Dagblad ‘De Eemlander’ op 18 december 1922

³ Gerrit Adriaans, manuscript *Het levensverhaal van Johanna den Hertogh en Gerrit Adriaans*, particuliere collectie, eind jaren zestig



Ontwerp van J.B. van de Haar voor een nieuwe Kamperbinnenpoort, 1923, afgebeeld in het *Bouwkundig Weekblad*

Kamperbinnenpoort

Zijn eigen bescheiden praktijk start met een gedurfd ontwerp voor de bouwvallige Kamperbinnenpoort. Van de Kamperbinnenpoort, die ooit tot de oudste ommuring behoorde, resten slechts de torens die in bijzonder slechte bouwkundige staat verkeren. Bovendien ondervindt het toenemende verkeer grote problemen bij de smalle doorgang en wringt zich een weg tussen de gammele resten. De poort kent een slepende geschiedenis vanaf 1827, waarbij ook het tussenlid verdwijnt en twee achthoekige torens resterend. Het gemeentebestuur zal nog vier pogingen doen om de toren te slopen. De laatste beslissing tot sloop uit 1914 leidt tot een schorsing bij Koninklijk Besluit en vernietiging van het raadsbesluit. In mei 1921 raadt de gemeentearchitect en directeur Openbare Werken ir. C.G. Beltman het college aan de beide torentjes en het poorthuisje te slopen om de verkeersafwikkeling te verbeteren. De poort is een belangrijke schakel tussen de grote



Adriaans ontwerp voor een nieuwe Kamperbinnenpoort, 1923, afgebeeld in het *Bouwkundig Weekblad*

verkeerswegen die noord en zuid en het oosten en westen van het land verbinden. Op 14 juli 1922 sturen acht Amersfoorters een aangetekende brief aan het college van B en W. In de brief pleiten ze voor het behoud van de beide torens, echter niet om de sentimentele waarde er van. Vanuit een historisch besef bekeken betekent sloop een vermindering van de esthetische waarde van het oude Amersfoort. Indien men de poort onhoudbaar acht pleiten de ondertekenaars voor een goede architectonische oplossing.⁴ Toch kiest de gemeenteraad op 25 juli voor sloop van de torentjes met 11 stemmen voor en vijf tegen.

Ook op hoog niveau wordt gedebatteerd over de terugkerende politieke besluitvorming en de moeizame medewerking van het Amersfoortse bestuur rond het historische poortgebouw.

⁴ Archief Eemland, Kamperbinnenpoort, Aangetekende brief aan de gemeenteraad, 14 juli 1922 en Amersfoortsch Dagblad 'De Eemlander', *De Kamperbinnenpoort*, 17 juli 1922

De Rijksmonumentencommissie en het Nederlandsch Instituut voor Volkshuisvesting (NIV) overleggen op verzoek van de minister over de Amersfoortse perikelen. Er wordt zelfs een adviescommissie in het leven geroepen.

Nog voor het bezoek van deze commissie ontwerpt Adriaans als zelfstandig architect – op 24-jarige leeftijd – in januari 1923 een plan op acht bladen, even radicaal als stoutmoedig, als een oplossing voor de bouwvallige poort. Behalve de jonge Adriaans brengt ook de Amersfoortse architect J.B. van de Haar korte tijd later zijn inzichten naar voren, dit naar aanleiding van een artikel van de Amersfoortse directeur Bouw- en Woningtoezicht J. Schulte Nordholt in het tijdschrift voor Volkshuisvesting van januari 1923. Stedenbouwkundig en architectonisch geeft het plan van Adriaans een radicalere oplossing weer dan dat van Van de Haar. Waar Adriaans geen poortgebouw meer ontwerpt doet Van de Haar dat nog wel en kiest zelfs voor een traditioneel poortgebouw met middenkolommen die het verkeer scheiden. Beiden verbreden ze het deel van de weg tussen de singel en de Muurhuizen.⁵

De ontwerpen worden niet uitgevoerd. Adriaans heeft met zijn ontwerp wel van zich doen spreken. Jaren later, op 16 maart 1928, doet Adriaans aan het college van B en W een verzoek om een groep Amersfoortse architecten vrijblijvend een plan te laten maken. Het verzoek leidt tot niets en strandt op problemen waar de dienst Openbare Werken inmiddels is beland.

Gemeentelijke Monumentencommissie

Als zijn jonge bureau de eerste kleine opdrachten krijgt voor verbouwingen en hij door de coöperatieve bouwassociatie 'De Samenwerking' wordt

gevraagd een plan voor zes woningen aan de Puntenburgerlaan te maken, wordt hij als lid van de Bond Heemschut gevraagd om zitting te nemen in de Gemeentelijke Monumentencommissie. Op 20 juli 1924, tijdens de tiende vergadering van de onder voorzitterschap van A.A. Kok, neemt hij voor de eerste keer deel. Twee jaar daarvoor, medio 1922, wordt een gemeentelijke monumentenverordening vastgesteld. In deze nieuwe gemeentelijke verordening wordt onder meer opgenomen dat gebouwen die voorkomen op de gemeentelijke monumentenlijst niet zonder toestemming van burgemeester en wethouders mogen worden verbouwd of afgebroken. Gelijktijdig wordt door B en W een gemeentelijke Monumentencommissie in het leven geroepen, samengesteld uit vijf leden. Drie worden door de gemeente benoemd en twee door verenigingen: de Oudheidkundige vereniging 'Flehite' en de andere door de Bond Heemschut.⁶ De eerste Amersfoortse Monumentencommissie die vanaf september 1922 met haar werk aanvangt bestaat uit: de Amsterdamse architect A.A. Kok via de Bond Heemschut, voorzitter en W. Croockewit via Flehite. De gemeente benoemt notaris J. Bolk, de publicist J. Havelaar en kunstenares S. van Heukelom als leden. Van Heukelom wordt secretaris (secretaresse). Kort daarna trekt Bolk zich terug en wordt vervangen door H. Martin, leraar aan de Handelschool. Voordat een lijst van belangrijke gebouwen door het college wordt vastgesteld, wordt de door de Rijkscommissie onder voorzitterschap van P.J.H. Cuypers en secretaris J. Kalf opgestelde lijst met de titel: *De voorlopige lijst van de monumenten van geschiedenis en kunst in de provincie Utrecht* uit 1908, gehanteerd. Deze lijst behandelt ook de stad Amersfoort en is de leidraad voor de eerste

⁵ J.B. van de Haar, *De Kamperbinnenpoort te Amersfoort*, Bouwkundig Weekblad, no.10, 1923, (pp 107-111) en *De Kamperbinnenpoort*, Amersfoortsch Dagblad 'De Eem-

lander', 14 april 1923 ⁶ Archief Eemland, 0002.01, 4514, notitie B en W, 4 juli 1922



Pentekening uit de serie *In de Muurhuizen*, 1925
Collectie Museum Flehite.

stedelijke monumentenlijst. De eerste actie van de pas opgerichte gemeentelijke Monumentencommissie vindt plaats op 4 november 1922 wanneer de dienst Bouw- en Woningtoezicht een bescheiden lijst met 'oudheidkundige gebouwen' aan B en W stuurt en waarvoor men het oordeel van de commissie vraagt. Maar volgens de Monumentencommissie schort er nog al wat aan de lijst. Door de commissie wordt nauwgezet gewerkt aan een nieuwe lijst. Vele excursies in de stad, overleggen, toevoegen en schrappen aan lijsten gaan aan een definitieve lijst vooraf. Tijdens de gemeenteraadsvergadering van 27 juni 1924 wordt de lijst, die dan 93 objecten bevat, aangenomen en gepubliceerd.

In 1925 wordt Adriaans als secretaris van de commissie geïnstalleerd. Naast zijn werk voor de Monumentencommissie ventileert hij regelmatig

ook zijn eigen mening over zaken die hem ter harte gaan. In een artikel over de Muurhuizen in Heemschut (1926) schrijft hij dat meer samenhang tussen de verschillende oude belangrijke gevels die op de monumentenlijst staan én de plannen voor nieuwbouw in de binnenstad dient te ontstaan. Hij pleit hiermee bij het college van B en W dat: "(...) alle ingekomen plannen betreffende op te richten bouwwerken in de oude stad ter beoordeling worden toegezonden aan de monumentencommissie, opdat niet een enkel geveltje gespaard worde, maar wat van veel groter belang is, dat ons oude stadsbeeld onverminkt blijve!"⁷ Bij het artikel zijn vier tekeningen uit een grotere serie (1925) van verschillende plekken aan de Muurhuizen toegevoegd. Adriaans heeft jarenlang deel uitgemaakt van de gemeentelijke Monumentencommissie.

In gemeentelijke dienst bij Openbare Werken

De opdrachten die het gemeentebestuur aan gemeentearchitect en directeur Openbare Werken Beltman verstrekt voor de verdere ontwikkeling zijn legio. Bijvoorbeeld van het uitbreidingsplan, de wegenstructuur, gemeentelijke woningbouwprojecten, scholen, het probleem Kamperbinnenpoort en de sanering van krotten. De grootste zorg van Beltman is echter de wijze waarop hij dit oplopende aantal projecten moet realiseren. Een dienst met ontwerpers heeft hij niet. Hij ontwerpt zelf alle projecten, terwijl tekenaars voor de uitwerking zorgen. Beltman die een grote dienst leidt met inspecteurs, opzichters, uitvoerders, vele werklieden en enkele tekenaars, heeft behoefte aan een tekenaar/ontwerper. Als Schulte Nordholt, directeur van Bouw- en Woningtoezicht in 1925 naar Arnhem vertrekt worden de plannen om de beide diensten Open-

⁷ G. Adriaans, *De Muurhuizen in Amersfoort*, Heemschut, juni no.6, 1926 (p 76)

bare Werken en Bouw- en Woningtoezicht, Woningbedrijf samen te voegen gerealiseerd. Voor het gemeentebestuur spelen naast inhoudelijke juist ook financiële motieven een rol. Het gaat Amersfoort in de jaren twintig financieel beslist niet voor de wind. Ook in de plaatselijke pers spreken redactionele artikelen over het Amersfoort dat op te grote voet leeft en waarvan de belastingbetaler de dupe wordt. Bij de samenvoeging van de beide diensten wordt Beltman de nieuwe directeur.

De jonge Adriaans wordt eind 1924 door Beltman gevraagd om in dienst van Openbare Werken een ontwerp uit te werken voor een slachthuis dat aan de Nijverheidsweg zal worden gebouwd. Mogelijk dat ook zijn lidmaatschap van de Monumentencommissie (juli 1924) hieraan heeft toe bijgedragen, maar curieus is de keuze op zijn minst. Adriaans gedraagt zich vanuit de Monumentencommissie soms als een luis in de pels. Hij heeft zich in december 1923 al kritisch uitgelaten over de relatie tussen een stedelijke schoonheidscommissie en de dienst Openbare Werken, de dienst die de drager van het stads-schoon zou moeten zijn, maar het in zijn ogen niet waarmaakt.

Waarom Adriaans in dienst en wat had Beltman voor ogen? Wellicht dat Beltman – naast het bijzondere ontwerp voor de Kamperbinnenpoort – ook de contacten die Adriaans heeft met vooraanstaande figuren in de stad, waaronder dominee Miedema, Jacob Nieweg, Just Havelaar, Berent Noordewier en wethouder Ruitenbergh heeft meegewogen in zijn beslissing.

Beltman stelt B en W voor om architect Gerrit Adriaans aan te stellen op salaris van f 3.600,- per jaar in tijdelijk dienstverband. Hij is door zijn positie als directeur van een grote dienst niet meer in staat het ontwerpwerk zelf uit te voeren. Zonder het inhuren van tijdelijk personeel kunnen de plannen voor een slachthuis niet worden uitgewerkt. Het college besluit het verzoek toe te

kennen en hem per 5 januari 1925 aan te stellen voor f 300,- per maand. Hij wordt aangesteld als tijdelijk tekenaar voor het uitwerken van de plannen van het slachthuis. En juist om de tijdelijke aanstelling bij de gemeentelijke dienst bedingt Adriaans bij Beltman dat hij zijn werk als zelfstandig architect kan voortzetten, hij heeft immers nog maar enkele jaren geleden een eigen bureau opgezet. Een tamelijk ongebruikelijk verzoek, maar volgens wethouder Openbare Werken C. Ruitenbergh een redelijke eis. En zo krijgt Adriaans toestemming van het college om naast zijn dienstverband particulier werk te doen. In 1926-1927 ontwerpt hij als zelfstandig architect enkele landhuizen in het Bergkwartier voor de Bouwassociatie 'Samenwerking'.

De eerste opdracht die Adriaans in dienst van Beltman uitwerkt is de 1^o school voor Lager Onderwijs aan de Oude Soesterweg (thans Noordewierweg), de latere Willem de Zwijgerschool. Ook wordt Adriaans bij de Dienst Bouw- en Woningtoezicht en Woningbedrijf, dat onderdeel is van Openbare Werken, ingezet bij het ontwerpen van enkele bijzondere gemeentelijke woningbouwprojecten, zoals de bouw voor 'minder draagkrachtigen' aan het Boldershofje.

Het Gemeentelijk Slachthuis

Om aan de nieuwe regelgeving van de vleeskeuring en het slachtproces te voldoen wordt Beltman gevraagd een plaats te zoeken voor de bouw van een openbaar slachthuis. Op 30 juni 1924 stuurt Beltman zijn voorstel voor de keuze van een terrein en een eerste situatieschets met gebouwen aan het college.⁸ Maar meer dan een situatieschets zal Beltman niet maken. Adriaans, die in januari 1925 is aangesteld als tekenaar voor

⁸ Archief Eemland, 0002.01, 6114, Brief Beltman aan B en W, 30 juni 1924. Zie ook besluit van de gemeenteraad om een krediet te verstrekken om verdere plannen uit te werken in Gedrukte Verzameling no. 34, 15 augustus 1924.

de uitwerking van het plan, zal het gebouw snel een eigen gezicht geven. Het ontwerp is in november van dat jaar gereed. Op tien grote bladen presenteert hij het slachthuis met alle gebouwen en twee dienstwoningen, dat tijdens de raadsvergadering van 29 december 1925 wordt goedgekeurd.⁹

In het aanvankelijke plan van Beltman zijn de gebouwen veel ruimer op het terrein gesitueerd, waarbij het hoofdgebouw in zijn visie een agglomeratie is van geschakelde gebouwen in een losse structuur. In tegenstelling tot dat plan geeft Adriaans er de voorkeur aan om het hoofdgebouw compacter op te zetten. Naast de dubbele dienstwoning en het grote hoofdgebouw ontwerpt Adriaans enkele bijgebouwen: de hoofdentree met links een administratiegebouw met de directeurskamer en een klein laboratorium. Aan de rechterkant van de entree een keuringsgebouwtje waar het ingevoerde vlees wordt gekeurd. Naast het keuringsgebouw een stalgebouw en achter op het terrein een noodslachtplaats. Het hoofdgebouw bestaat uit diverse hallen waar het vee wordt geslacht, gescheiden in groot en klein vee en varkens. Twee verkeers- of transportbanen met een dubbelrailsysteem verbinden de verschillende hallen. Daarnaast zijn er diverse wasserijen, een koelhuis, een pekelhuis, een ketelhuis en machinekamer. Adriaans groepeerde de verschillende onderdelen van het hoofdgebouw op een plastische wijze in hoogte variërend rond een taps toelopende schoorsteen. Alle gebouwen zijn voorzien van een plat dak, zonder overstek, behalve het ketelhuis en de dienstwoningen. De officiële opening van het slachthuis vindt plaats op 17 november 1927.¹⁰

Behalve werkzaamheden voor de slachthuisbouw heeft hij ook al aan andere kleinere opdrachten gewerkt. Begin 1927 schrijft Beltman dat na de werkzaamheden van het slachthuis aan Adriaans ontslag zal worden aangezegd. Maar er is zoveel werk dat Adriaans een verlenging van

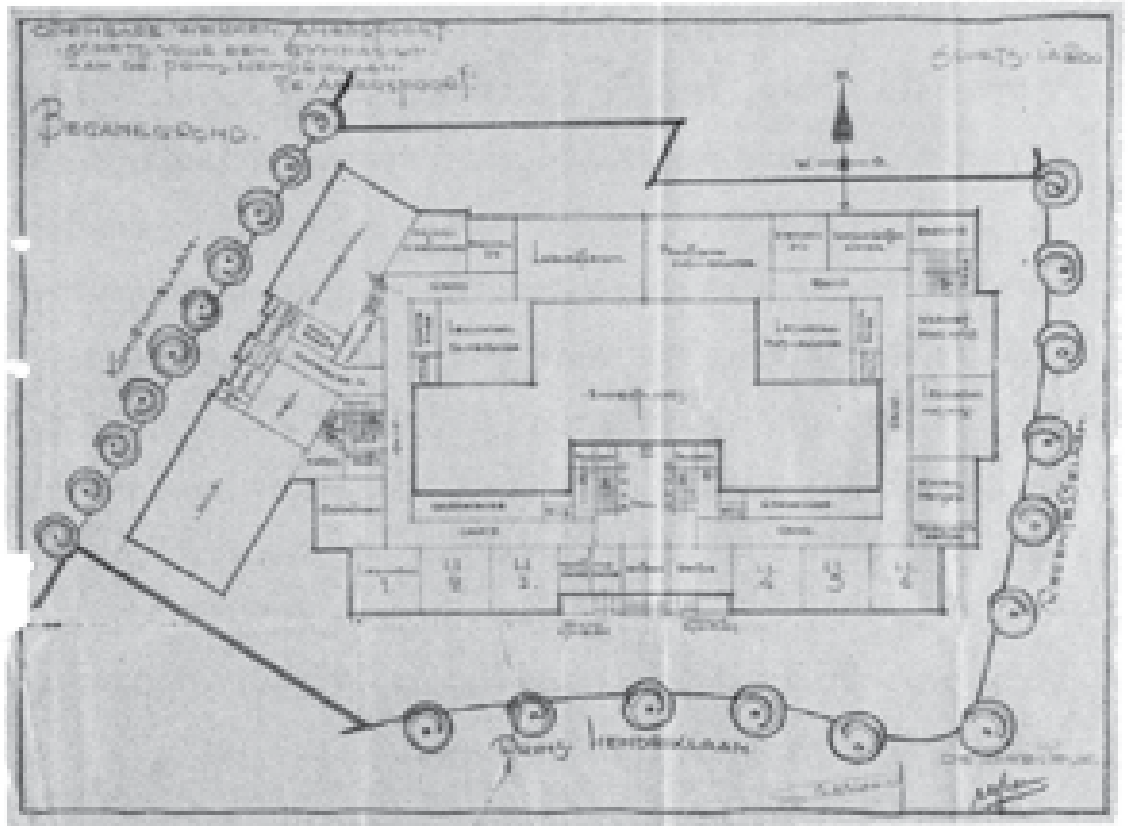
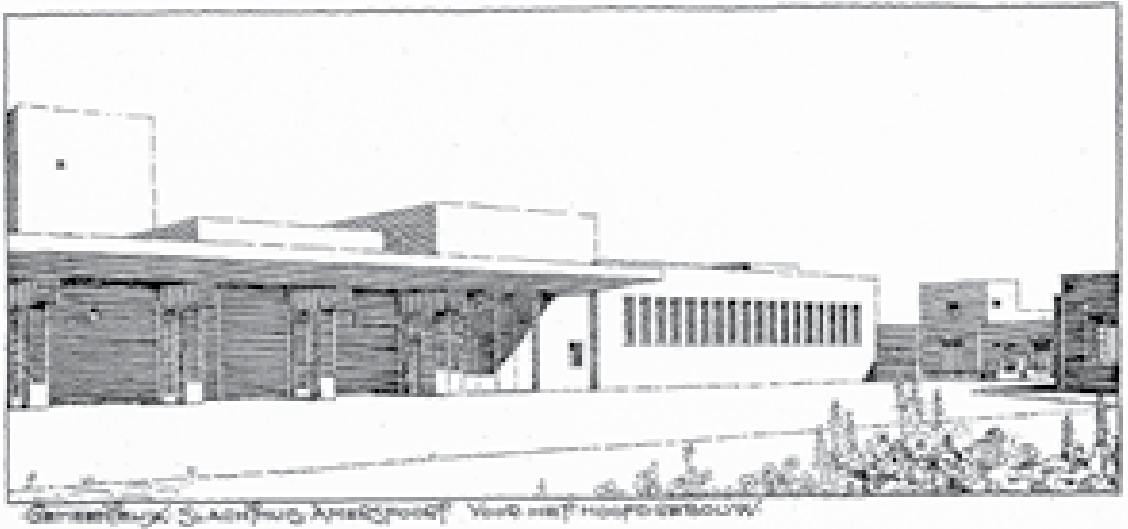
zijn functie krijgt. Hij bedingt hier een verhoging van zijn honorarium tot f 4.000,- per jaar. De salarisverhoging valt niet bij iedereen in goede aarde. Een deel van de ambtenaren van de dienst zijn daar furieus over. Deze naijver is goed voor een artikel in het blad 'De Ambtenaar', het orgaan van de Centrale Nederlandsche Ambtenaarsbond in juni 1927, waarin ook wordt gesproken over de chaos die bij de dienst Openbare Werken heerst.

Als Beltman in mei 1927 door het college van B en W wordt gemaand om nu haast te maken met het ontwerpplan voor de bouw van een gymnasium en de verbouw van de oude HBS (in Plantsoen-West) tot politiebureau, zet hij Adriaans hiervoor in. Nog in dezelfde maand maakt Adriaans een plattegrondschematische voor een nieuw gymnasium op de locatie Prins Hendriklaan-Koninginnelaan (de huidige Kon. Wilhelminalaan). Een schetsplan dat de gemeenteraad een idee moet geven van de planvorming en de kosten die zijn verbonden aan de ontwikkeling en bouw van de school voor het verlenen van een krediet.

Tijdens de raadsvergadering van 14 juni 1927 komt de kredietaanvraag voor het maken van voorlopige plannen voor een gymnasium en de verbouw van de oude HBS tot politiebureau als collegevoorstel aan de orde. De eerste spreker zet meteen de toon van het debat dat in feite over het optreden van Adriaans gaat. Hij is van mening dat het voorstel wordt gedaan om dure krachten van werk te voorzien. Raadslid Stadig wijst erop dat het voorstel wordt gedaan om een tijdelijk ambtenaar in dienst te houden. Hij betoogt dat dit geen zuivere verhouding is tegenover de andere ambtenaren.

Drie weken later wordt dit punt nog eens

⁹ Archief Eemland, 0002.01, 6115, Ontwerpen voor het slachthuis op 10 bladen ¹⁰ De tekeningen van het Slachthuis, in totaal 170 stuks, worden bewaard bij Monumentenzorg Amersfoort.



↑ Presentatietekening van het Gemeentelijk Slachthuis, afgebeeld bij een artikel in het *Bouwbedrijf*, 1926

↓ Schetsplan voor een gymnasium aan de Koningin Wilhelminalaan/Prins Hendriklaan, 1927
Collectie Archief Eemland.



Landhuis uit 1927, Thorbeckeplein 14. Een van de villa's die hij voor 'De Samenwerking' heeft ontworpen.

behandeld. Er wordt gesteld dat particuliere architecten goedkoper kunnen werken. Raadslid Berent Noordewier wijst met een aantal voorbeelden van de hand dat de gemeente goedkoper uit zou zijn met particuliere architecten en breekt opnieuw een lans voor de 'ontwerper in tijdelijke dienst'. Hij refereert aan het ingezonden artikel van Just Havelaar in de krant van 2 juli, die in reactie op de raadsvergadering van 14 juni schrijft: "(...) dat het oordeel over 's mans bekwaamheid te voorbarig is en grond mist. De bekwaamheid van een arbeider wordt niet bepaald door eretitels, maar uitsluitend door zijn arbeid. Ook de bekwaamheid van de kunstenaar." Als voorbeelden noemt hij de karakteristieke landhuizen en het slachthuiscomplex. De gemeente hoeft naar zijn overtuiging geen spijt te hebben van de moed die het getoond heeft, dit grote complex gebouwen toe te vertrouwen aan een zo'n jong en modern voelend talent.¹¹ Hij laat zich lyrisch uit over de strakke zakelijke gevels en over het expressief vormvermogen van Adriaans, die bovendien heeft getoond een eerlijk bouwmeester te zijn. "Zeer jong, modern, sterk is deze

bouwkundige daad in haar overbiddelijke consequentie, maar tegelijk zeer bezonnen en ernstig. Adriaans voert ons in een strakke, stoere, moderne wereld, die vertrouwen wekt ten opzichte der toekomst. (...) waarom zou hij iets anders niet kunnen, daar hij deze wèl en zelfs zo goed beheerst."¹² Sommige raadsleden zijn verbaasd en zien nu pas in dat het slachthuis niet van Openbare Werken is maar van architect

Adriaans, die in tijdelijke dienst is!

Adriaans die voorlopig in dienst blijft heeft er enkele maanden daarna genoeg van en dient per 1 januari 1928 zijn ontslag in.

In de periode dat hij in dienst is bij Openbare Werken ontwerpt hij in 1926 ook vier transformatorhuisjes aan de Violenstraat, Borneoplein, Zuidsingel en Hooglandseweg. De openbare lagere school met zeven lokalen aan de Waalstraat (1927). Adriaans werkt tevens aan het stedenbouwkundig plan van het Bergkwartier.

Idealisme en betrokkenheid bij het socialisme

Al snel blijkt dat Adriaans een socialistische koers vaart door de intensieve contacten die hij heeft met de Sociaal Democratische Arbeiderspartij (SDAP) en de Arbeiders Jeugd Centrale (AJC). Als antimilitarist heeft hij een felle afkeer van het wapengeweld en wenst dat de macht onder hen zo groot wordt dat het volkeren tot ontwapening brengt. Hij is geheelonthouder; wordt na de bouw van het slachthuis een korte periode vegetariër en is betrokken bij de Praktische Idealisten Associatie

¹¹ Amersfoortsch Dagblad 'De Eemlander', *Raadsverslag van 5 juli*, 6 juli 1927 ¹² Just Havelaar, *Het Gemeentelijk Slachthuis*, Amersfoortsch Dagblad 'De Eemlander',

2 juli 1927 ¹³ De Congrescommissie bestaat uit dr. R. Miedema, Just Havelaar, dr. J. Nieweg en ds. M.C. van Wijhe.

(PIA), die het maandblad *Regeneratie* uitgeeft.

Deze ideeën staan dicht bij Adriaans zowel in zijn betrokkenheid bij de mens in het algemeen, als bij wijze waarop hij zich manifesteert in zijn werk en in zijn geloofsovertuiging. Een principieel, betrouwbaar, maar bescheiden man die niet altijd op de voorgrond treedt. De jaren twintig zijn voor Adriaans de jaren van het engagement, zowel in politiek als in maatschappelijk opzicht. Daardoor komt hij tijdens de eerste helft van de jaren twintig in contact met dominee dr. R. Miedema, in wie hij een erudiete figuur treft die behalve religieus betrokken, in de stad bekend staat om zijn lezingen over diverse kunsthistorische onderwerpen. Tevens komt hij begin jaren twintig als lid van de Amersfoortse afdeling van de SDAP in aanraking met Berent Noordewier, die sinds 1919 gemeenteraadslid is voor de SDAP. Noordewier richt in 1922 de coöperatieve bouwassociatie ‘De Samenwerking’ op. Voor de bouwassociatie ontwerpt Adriaans diverse arbeiderswoningen, sociale woningbouw en villa’s. Het grootste project dat hij voor ‘De Samenwerking’ ontwerpt is het woningbouwproject rond de Hobbemastraat. De villa’s voor de Samenwerking worden gebouwd aan de BW-laan, Van Hogendorp laan en Thorbeckeplein (1926–1927). In 1929 ontwerpt en begeleidt hij de verbouwing van het Volkshuis aan de Snouckaertlaan (het latere Amershof).

Religieus socialist

Voor Adriaans is het niet alleen de tijd van de arbeidersbeweging gegroepeerd rond politieke partijen en van de zuilen waarbij ieder een grote schare organisaties en verenigingen om zich heen heeft. Zijn sociale engagement en zijn belangstelling voor de politieke zaak paart hij aan zijn geloofsbeleving. Hij ontmoet dr. R. Miedema, predikant van de Remonstrantse kerk aan de Herenstraat. Zijn overstap van de Hervormde kerk naar de Remonstrantse kerk ervaart hij als een grotere mate van vrijheid en verdraagzaam-

heid die voortkomt uit de beginselverklaring van de Remonstranten, die garant staat voor ruimte en openheid. Hierin is, zoals Adriaans zijn persoonlijke geloof beleeft, geen plaats voor dogma’s of geloofsdwang, maar waarin hij ruimte vindt om ervaringen te delen vanuit een christelijke traditie en waar tegelijkertijd de actualiteit van samenleving centraal staat.

In augustus 1925, een week na hun huwelijk, gaan ze op ‘huwelijksreis’ naar Barchem en volgen een cursus van de Arbeiders Gemeenschap der Woodbrookers. Ze volgen een weekend met lezingen in religieus-socialistische zin over godsdienstige, maatschappelijke, pedagogische en culturele onderwerpen met nabesprekingen. Hier raken ze o.a. bevriend met Willem Banning en ds. Jan Jacob Thomson.

Hij bezoekt het eerste ‘Religieus-Socialistisch Congres’ dat op 1 en 2 oktober 1927 in Amsterdam wordt georganiseerd. Een jaar later wordt op 2 en 3 juli 1928 in Amersfoort het ‘Eerste Congres Religie en Bouwkunst’ in de School voor Wijsbegeerte georganiseerd. Hier worden theologen, predikanten en architecten samengebracht. Leidende figuur is opnieuw dominee Miedema, die ook de inleiding op het congres houdt.¹³ Het doel is de zoektocht naar het besef dat nieuwe kerken voor de Vrijzinnig Protestanten een eigen stijl nodig hebben.¹⁴ Adriaans is ook bij het Tweede Congres Religie en Bouwkunst dat op 10 en 11 juli 1929 in het Oolgaardhuis in Arnhem aanwezig. In de jaren twintig treft hij ook Felix Ortt, Lodewijk van Mierop, e.a.

Weverij De Ploeg en de eerste stofontwerpen

Via de Utrechtse ‘Associatie van werkers architectuur en nijverheidskunst’ van Cees de Haas komt Adriaans in aanraking met de landbouwcoöpera-

¹⁴ Just Havelaar, *Symboliek en kerkbouw in Religie en Bouwkunst* deel 1, Huis ter Heide 1928, pp 67–82



Woningen voor Goed Wonen, Lupinestraat, 1933 (Goed Wonen VII)
Foto Gerrit Adriaans, particuliere collectie.

tie De Ploeg in Best. “Dit contact is van bijzonder belang voor mij geweest, want daardoor leerde ik weverij De Ploeg te Bergeyk kennen. Met Piet Blijenburg raakte ik goed bevriend”, schrijft Adriaans.¹⁵ In de tweede helft van de jaren twintig laat De Ploeg op basis van eigen ontwerpen stoffen fabriceren. De ontwerpen die De Ploeg in opdracht laat maken zijn afkomstig van vrienden die Piet Blijenburg op zijn reizen ontmoet en mensen die de coöperatie een warm hart toedragen. De allereerste ontwerpen voor Dobby-gordijnstoffen, omstreeks 1928, komen van de hand van Adriaans. Hij ontwerpt designs voor diverse soorten stoffen waarin horizontale blok- en streepmotieven zijn ingeweven, de zgn.: A.B.R., E.B.R. en Boarder en maakt tevens ontwerpen voor de Colora-serie.

Architect voor de woningbouwvereniging ‘Goed Wonen’

Naast het woningbouwproject voor ‘De Samenwerking’ aan de Hobbemastraat e.o. waaraan hij enkele jaren werkt, krijgt Adriaans meerdere opdrachten voor de bouw van woningen. De woningbouwvereniging ‘Goed Wonen’ geeft hem in 1930 de opdracht voor het ontwerpen van een

complex arbeiderswoningen in het Soesterkwartier. Korte tijd later volgt nog een verzoek voor een tweede complex; bekend onder respectievelijk Goed Wonen VI en VII. De voorgaande vijf complexen met ca. 500 woningen waren ontworpen door architect J.B. van de Haar. Na 10 jaar wordt door hij door Adriaans opgevolgd. Hiermee geeft het bestuur van Goed Wonen gehoor aan het verzoek van haar leden om een andere architect de nieuwe plannen te laten ontwerpen, “teneinde bij het steeds uitbreidend aantal onzer woningen niet al te eenvormig te worden in de architectuur der woningen, alsook om een andere bouwmeester eens gelegenheid te geven en te doen zien wat hij op dit terrein vermag.”¹⁶ Rond de Goudsbloem-, Sering- en Primulastraat ontwerpt Adriaans in 1931 een wijk met 63 tweekamerwoningen. Twee jaar later ontwerpt hij naast deze wijk een tweede complex deel rond de Lupine-, Sering-, Primula- en Kamillestraat, met 67 woningen van verschillende typen, w.o. acht eenkamerwoningen voor ouden van dagen.

¹⁵ Gerrit Adriaans, manuscript *Het levensverhaal van Johanna den Hertogh en Gerrit Adriaans*, particuliere collectie, eind jaren zestig ¹⁶ Jaarverslag Goed Wonen Amersfoort, 1930

Ondanks de recessie breidt het bureau van Adriaans zich in zijn nieuwe woning aan het Thorbeckeplein uit. Zijn derde complex van 45 woningen voor Goed Wonen ontwerpt hij in 1936 aan de Noordewierweg, Crocus-, Anemoon- en Rozenstraat (Goed Wonen VIII). Voor dit complex voert hij de ramen uit in dunne stalen profielen, waardoor een open en ijle gevelindeling ontstaat. In zijn vierde complex uit 1937-1938 aan de Dintel-, Donge- en Geulstraat met 64 woningen (Goed Wonen IX) ontwerpt hij een zelfde geveluitstraling met stalen kozijnen en grote glasvlakken, maar die worden in een later ontwerp vervangen door houten kozijnen, waarbij ook de glasvlakken worden verkleind.

Particuliere opdrachtgevers

Naast Goed Wonen en de Samenwerking ontwerpt hij ook voor andere maatschappijen en particuliere opdrachtgevers in Amersfoort. Voor Bredero's Bouwbedrijf NV te Utrecht bouwt hij vier woningen in de Albert Hahnstraat. In 1934 ontwerpt hij een landhuis voor de huidarts Vleugels Schutter aan de Koningin Wilhelminalaan 32. Voor de woonkamer van het landhuis maakt hij ook een boekenkastbetimmering met secretaire. In 1935 volgt een villa aan de Koningin Sophialaan 17. Hij ontwerpt landhuizen voor mevrouw J.C. Pelt (1937) en mevrouw A. Havelaar-Sijbolt, de weduwe van Just Havelaar (1938), waarvan de adressen vooralsnog onbekend zijn. Voor de Palas Atheneschool maakt hij in 1936 een schetsontwerp voor een eenvoudig vrijstaand gebouwtje met witgeschilderde muren en een rood pannenzadeldak waarin één kleuter- en één handenarbeidlokaal zijn ondergebracht. Ook buiten Amersfoort maakt hij ontwerpen: een muziektentje in Houten (1935), een schets voor een dubbel landhuis in Bilthoven (1936) en een dubbel woonhuis in Engelse stijl in Driebergen. Voor de firma Asbestona in Harderwijk – een asbestfabriek die in 1934 tijdens de crisisjaren wordt

gebouwd – is hij huisontwerper. Hij maakt de typografie voor het drukwerk. In 1936 ontwerpt hij een weekendhuisje (ongetwijfeld met onderdelen van asbest) voor een jaarbeursstand in dat zelfde jaar.¹⁷

HAKA-gebouw

Op de hoek van de Noordewierweg (toen nog de Oude Soesterweg) en de Anemoonstraat, ontwerpt Adriaans in 1933 een complex bestaande uit een winkel en een bakkerijbedrijf, twee bovenwoningen en drie woonhuizen. Het complex wordt in opdracht van de Coöperatie Gemeenschappelijk Belang UA, de Handelskamer (HAKA), voortgekomen uit de socialistische beweging, ontwikkeld en door de bouwassociatie 'De Samenwerking' gebouwd. De bakkerij met winkel en de beide bovenwoningen worden gebouwd. Dat de bouw van de drie woningen aan de rechterkant van het complex opgeschort wordt, heeft een financiële reden. Voor dit deel komt Adriaans in 1938 met een nieuw plan.

Het Amersfoortsch Kunstenaars Gilde

Adriaans bevindt zich sinds de jaren twintig al in bijzonder gezelschap. Als architect, ontwerper en door zijn typografische werk heeft hij een brede kring van vrienden, vakbroeders en kunstenaars, die betrokken zijn bij het culturele leven van de stad. Dat hij niet alleen een passief beoefenaar is op het gebied van de beeldende kunsten komt tot uitdrukking in de wijze waarop een tweede kunstenaarsvereniging in de stad wordt opzet en daarmee een grote groep samenbindt. Naast de bestaande Amersfoortsche Kunstkring, richt hij op 27 april 1934 samen met de twee Amersfoortse kunstschilders Johan D. Hendriks (1882-1937) en Willem J. van Dam (1895-1964) en de in Putten wonende kunstschilder en graficus Jo (Johan) Bezaan (1894-1952) het Amersfoortsch Kunst-

VLAG VOOR DE AFDEELING
AHERSFOORT VAN DE V.A.R.A.

BEKENING. 1/2/0.



59/54

100
VI
80
1/2
112
G. ADRIAANS
ARCHITECT. B.N.A.

A'FOORT. JUNI. 1931.

naars Gilde (het AKG) op. Het Gilde wil adviezen geven die de belangen van Amersfoort en omgeving ten goede komen; het onderwijs in de beeldende kunsten bevorderen en regelend op te treden in moeilijke kwesties die in het belang van de beeldende kunstenaars. Maar het grootste belang is het samengaan van architectuur, kunstnijverheid, schilder- en beeldhouwkunst, dat onderling heilzaam zal werken. Naast de genoemde kunstenaars zijn o.a. Sara van Heukelom, Frits Wichard, Albert Fiks, Henk Albers, Dick van Luyn, Jacob Nieweg, Edith Pijpers, Jan Wittenberg en Nel van der Chijs lid van het AKG. Wichard zette vanaf midden jaren dertig tot eind jaren vijftig de toon als ontwerper bij Weverij De Ploeg.

Dat Adriaans ook een tekenaar en ontwerper is voor andere zaken dan architectuur blijkt duidelijk uit zijn grote en breed oeuvre aan ontwerpen voor briefpapier, omslagen van tijdschriften en brochures, omslagen voor de jaarverslagen van Goed Wonen, affiches, illustraties, Ex Libri, programmaboekjes voor congressen, vlaggen, vaandels en banieren, reclameborden en zuilen, een ambtsketting voor burgemeester Van Randwijck (bij zijn koperen ambtsjubileum), decorontwerpen voor een toneelstuk, speelgoedfiguurtjes in hout en enkele plattegronden van Amersfoort in de jaren twintig. Daarnaast maakt hij vele reisschetsen, schilderijen en tientallen tekeningen van vooral het historische Amersfoort.

Oudheidkundig Genootschap Niftarlake

Sinds de oprichting van de Provinciale Utrechtsche Welstandscommissie (PUWC) in 1929 waar hij direct als secretaris wordt geïnstalleerd, komt Adriaans regelmatig door de beoordeling van gemeentelijke uitbreidingen in contact met het gebied waar hij als jongen vertoefde: het plassen-gebied rond 't Gein en de Vecht. "Het is niet uitsluitend de natuur, die hier de bekoring geeft, maar het is ook de cultuur uit vorige eeuwen, die

hier gemanifesteerd in de vele oude buitenhuizen, de Vecht een eigen sfeer geeft, die geen van onze rivieren bezit. Daar schuilt de grootste aantrekkelijkheid van de Vecht", schrijft Adriaans. Op 26 juni 1935 varen Adriaans en zijn collega's van de Provinciale Utrechtsche Welstandscommissie samen met vier leden van de Oudheidkundig Genootschap Niftarlake over de Vecht, tussen Utrecht en Vreeland, om met eigen ogen de voornemens voor een dreigende verkaveling van enkele landgoederen te aanschouwen. Als secretaris van de Welstandscommissie schrijft hij een verslag van de boottocht, dat tevens een lyrisch betoog wordt voor de culturele waarden van de Vecht. Hij pleit voor het bouwen in harmonie met de schoonheid. Hij is geen tegenstander van nieuwe ontwikkelingen langs de Vecht, maar dan wel met ontwerpen die passen in de context van de omgeving. Hij dicht de gemeenten een belangrijke rol toe om regulerend op te treden naar particulieren en om duidelijk beleid te voeren met het verantwoord verstrekken van bouwvergunningen. Ook hebben de Vechtstreek-gemeenten bij de verkaveling van landgoederen een leidende positie. Daarnaast acht hij het de plicht van het Genootschap Niftarlake om belangstelling bij de gemeentebesturen te wekken en vooral waakzaam te zijn op de ontwikkelingen van nieuwbouw. Adriaans doet tenslotte een beroep op de vereniging en aan de gemeentebesturen om de Welstandscommissie in te schakelen bij uitbreidings- en verkavelingsplannen en vraagstukken van afzonderlijke bouwontwerpen.

In 1936 wordt Adriaans lid van de Oudheidkundige Vereniging Niftarlake.¹⁸ Wat betreft Adriaans artikel (verslag) dat is opgenomen in het Jaarboek van het Genootschap, is het niet ondenkbaar dat dit in de gelederen van Niftarlake een andere wijze van denken over planologische

¹⁸ Eerste vermelding van Adriaans in Jaarboekje van het Oudheidkundig Genootschap Niftarlake 1936

aspecten in het gebied teweeg heeft gebracht. Tijdens de jaarvergadering van 1936 neemt het Oudheidkundig Genootschap Niftarlake dan ook duidelijk stelling tegen de aantastingen van de Vechtstreek. Op 14 november 1936 besluit men tot de oprichting van een regionale contactcommissie: de ‘Commissie voor de Vecht en het Oostelijk en Westelijk Plassengebied’, kortweg de ‘Vechtplassencmissie’ genoemd.¹⁹

Het is Adriaans die als lid van het werkcomité tijdens de eerste vergadering van de Vechtplassencmissie in maart 1938 een referaat houdt met lichtbeelden, onder de titel: *Hoe men bouwt, goed of slecht, aan de Vecht*. Het Vechtlandschap met zijn schakeringen van licht en donker, zijn water en geboomte, buitens en kastelen, zijn bruggen, molens, landelijke en oude schoonheid en zijn bebouwing van allerlei aard, gaat aan het oog van de belangstellenden voorbij en verlevendigt het besef hoeveel schoonheid hier bewaard is gebleven. Natuurlijk weet Adriaans ook feilloos de schrille en schreeuwerige voorbeelden aan te wijzen. Dit vormt de aanleiding om dezelfde lezing in Abcoude, Breukelen en Maarssen te herhalen onder de titel: *Hoe de schoonheid van Uw dorp en zijn omgeving te beschermen*. Voor diverse publicaties van het Genootschap maakt Adriaans tekeningen en linsneden. Adriaans wordt in 1939 door het gemeentebestuur van Breukelen gevraagd om detailuitbreidingsplannen te maken voor verschillende delen van de gemeente.

Oorlogsjaren en wederopbouw

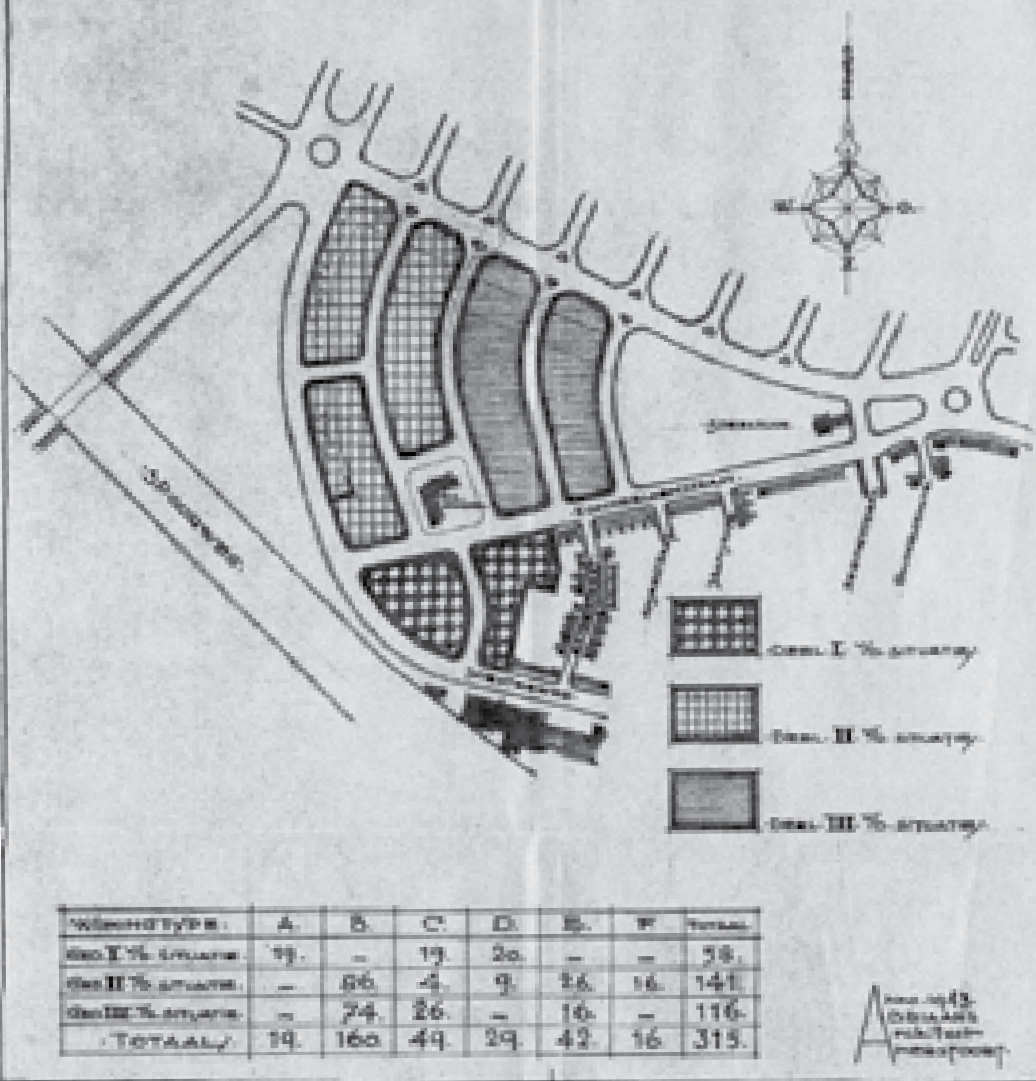
In de laatste jaren – voordat de oorlog uitbreekt – is er nog volop werk voor het architectenbureau, maar in de eerste oorlogsjaren nemen de opdrachten sterk af. Onmiddellijk na de capitulatie in mei 1940 wordt de herbouw van de bescha-

digde en verwoeste woningen en boerderijen voortvarend ter hand genomen. In Amersfoort wordt de ‘Commissie voor de Wederopbouw’ opgericht, waaraan stadsarchitect ir. C.B. van der Tak leiding geeft. De Commissie is van mening dat de te herbouwen objecten technisch en esthetisch aan redelijke eisen moeten voldoen. Om dit te bereiken en om snel te kunnen werken worden de objecten verdeeld onder twaalf Amersfoortse architecten: G. Adriaans, G. van Hoogevest, M.J. Klijnstra, Joh. H. Blom, H.A. Pothoven, W. Kroes, B.W. Plooy, J.F. Langenhorst, Joh. van de Heuvel, E.P.J. Smith, J. Vellekoop en W. van Gent. Iedere architect krijgt twee tot vier opdrachten uit te werken. Kort na de aanstelling van dr. ir. J.A. Ringers als Algemeen Gemachtigde voor de Wederopbouw wordt ook de herbouw van boerderijen geregeld en wordt ir. A.D. van Eck hoofd van het Bureau Wederopbouw Boerderijen. Van Eck zal de zaak in Amersfoort ophouden en geeft orders dat geen enkele boerderij wordt gebouwd zonder zijn toestemming. Alleen architecten die bekend zijn met de bouw van boerderijen komen in aanmerking. Adriaans komt daarom niet meer voor in de tweede selectie. Spoedig daarna wordt Adriaans als technisch adviseur aan het Adviesbureau Dwars Heederik en Verhey (DHV) toegevoegd. Het bureau wordt als Technisch Adviesbureau van de Vereniging van Nederlandse Gemeenten, onder leiding van ir. J.P. Heederik en ir. B.A. Verhey, ingeschakeld voor het herstel van de omliggende gemeenten Leusden, Stoutenburg en Hoogland.²⁰

Naast enkele ontwerpen voor landarbeiderswoningen en een boerderij (1941 en 1942) houdt ook de gemeentelijke Monumentencommissie hem nog al bezig, doordat in de oorlogsperiode opvallend veel panden in de binnenstad worden

19 J. Daams en D. Carasso, *Vijftig jaar Vechtplassencmissie*, Jaarverslag van de Commissie voor de Vecht en het Oostelijk en Westelijk Plassengebied, 1983-1985

20 Amersfoorts Dagblad ‘De Eemlander’, *Voor het herstel van drie omliggende gemeenten*, 3 juni 1940



Plan in opdracht van Goed Wonen, 1943. Met dit stedenbouwkundig ontwerp van stadsarchitect ir. C.B. van der Tak krijgt het Soesterkwartier een nieuwe beëindiging. Het plan is niet uitgevoerd. Collectie Archief Eemland.

gerestaureerd. Een heel ander aspect van zijn kunstenaarschap zijn de ontwerpen voor speelgoed. Mogelijk geïnspireerd door voorbeeldbladen met speelgoed tekent hij in die periode ook bladen vol met kleine ontwerpen voor eigen speelgoed: boerderijen, huisjes, schuren, bomen, dieren, meubilair, kabouters en een ganzenhoedster met ganzen.

252 woningen in het Soesterkwartier

Om de woningnood te bestrijden heeft Amersfoort voor zijn groeiende bevolking steeds meer behoefte aan nieuwe huizen. Ook in oorlogstijd wil het college het bouwen van woningen doorzetten. Na een langdurige periode van stagnatie en wijzigingen wordt het gewijzigde uitbreidings-

plan Soesterkwartier door de nieuwe NSB-burgemeester Harloff in 1942 goedgekeurd. Hiermee kunnen de plannen, die tijdens de voorgaande jaren zijn ingezet om de bouw van een groot aantal arbeiderswoningen te realiseren, worden voorbereid. Aanvankelijk worden aan zowel woningbouwvereniging 'Goed Wonen' als aan 'St. Bonifacius' twee contingenten woningen opgedragen van elk 100 stuks. Tijdens een provinciaal overleg wordt door de waarnemend Inspecteur voor Volkshuisvesting vastgesteld dat Amersfoort op korte termijn 450 woningen mag bouwen. Van der Tak stelt voor om St. Bonifacius een opdracht te geven voor het ontwikkelen van 200 woningen en circa 250 aan Goed Wonen.²¹ Medio juni 1943 stuurt Adriaans zijn eerste plan (Goed Wonen X) aan het college toe waarin is uitgegaan van een groter terrein met 315 woningen, verdeeld in zes typen. Een tweede schetsplan bestaat slechts uit twee typen A en B. In type A (275 m³) zijn verschillende modellen uit het eerste plan gecombineerd, in totaal 233 woningen. Type B (180 m³) zijn woningen voor ouden van dagen, waarvan er 19 zijn opgenomen. De Bussumse architect Van Eyden heeft voor St. Bonifacius een plan met 208 woningen ontworpen. Het totale plan wordt niet gerealiseerd.

Na de oorlogsperiode – in 1949 – ontwerpt Adriaans op het terrein dat bestemd was voor Goed Wonen een project met 43 arbeiderswoningen voor de Stichting Centrale Woningzorg. Tevens bouwt hij voor woningbouwverenigingen in de provincie. Hierbij zal zijn werk voor de Provinciale Utrechtse Welstandscommissie ook in zijn voordeel hebben gewerkt. In 1947 begint hij aan een ontwerp voor de Technische School Don Bosco in Leusden. Aan deze school – die wordt geleid door de paters Salesianen – werkt Adriaans

verschillende jaren en maakt uitbreidingen van het studiehuis, werkplaatsen en onderkomens.

Jaren vijftig, ook de jaren van actievoeren

Begin jaren vijftig neemt het werk toe. Naast diverse verbouwingen krijgt hij ook grote opdrachten. Op het deel dat tijdens de oorlog bestemd was voor St. Bonifacius bouwt hij in 1950 voor Goed Wonen een complex met 149 woningen (Goed Wonen X). Daarnaast ontwerpt hij de nieuwe garage en het magazijn voor PON's automobielhandel op het industrieterrein langs de Eem én de verbouwing van de autoshowroom aan de Arnhemseweg. Tevens is hij enkele jaren bezig



²¹ Archief Eemland, 0022 (archief stadsarchitect), Plannen bouwen arbeiderswoningen 1935-1944. Advies Van der Tak aan burgemeester Harloff, 16 april 1943.

met het ontwerp voor een nieuw gemeentehuis in Hoogland, dat uiteindelijk niet representatief genoeg wordt gevonden en niet tot uitvoering komt. Ook het werk voor de Provinciale Welstandscommissie, waar hij nog steeds secretaris van is, loopt op. Eind jaren vijftig zegt hij in een interview dat hij als secretaris praktisch een dagtaak aan de welstandscommissie heeft, waardoor zijn eigen ontwerpwerk vermindert.

Maar het meest in het oog springt de zaak rond het Kernplan en de demping van de Beek die daarmee een feit wordt. Na de Tweede Wereldoorlog moet er planologisch veel gebeuren in de stad. Na het vertrek van Beltman vraagt het college van B en W op 9 oktober enkele adviezen van

de gemeentearchitect van Hilversum W.M. Dudok. Een week later, op 15 oktober 1945, treedt David Zuiderhoek als nieuw stadsarchitect en stedenbouwkundige aan. Hij werkt samen met directeur gemeentewerken A.J. Gerritse de suggesties uit die Dudok levert. Op 16 juni 1946 wordt stedenbouwkundige A.H. Rooimans als medewerker toegevoegd. Dit team maakt een verdere studie van een plan voor de binnenstad en omgeving, het zgn. Kernplan en de uitbreiding van de gehele stad. Het Kernplan en het ‘Plan in Hoofdzaak’ dat in de uitbreiding van de stad voorziet in wijken en die volgens Zuiderhoek, “als bladen van een bloem om de kern liggen”, wordt ondersteund door onderzoek van het Nederlands Economisch

Ontwerptekening (deels) voor een nieuw gemeentehuis in Hoogland, tweede ontwerp 1958. Het plan is niet uitgevoerd. Collectie Archief Eemland.



Instituut (NEI) uitgevoerd in 1946. In de visie van Zuiderhoek is een verbetering en verbreding van het verkeersaderstelsel binnen de bebouwde kom noodzakelijk, omdat het – zoals vrijwel overal – de ontwikkeling van het verkeer niet heeft weten bij te houden. Daarnaast hebben de bestaande wijken onvoldoende verbinding met de ‘city’, die nog hoofdzakelijk in de oude stadskern binnen de tweede omwalling is gehuisvest. Ook vindt hij de verbinding tussen de city en het station en de verbinding tussen station en Soesterkwartier onvoldoende.²² Evenals zijn voorganger Van der Tak is Zuiderhoek van mening dat door eerdere uitbreidingen naar het zuiden en westen de stadskern zeer excentrisch is komen te liggen. Door dit scheefgetrokken beeld lijkt de oude stadskern bijna een ‘buitenwijk’ te worden. De binnenstad moet als kern én historisch middelpunt een grotere rol spelen. De binnenstad moet goed bereikbaar zijn vanuit de wijken en de parkeermogelijkheden in de kern moeten worden verbeterd. “Als noodzaak werd gevoeld dat bij het uit de weg gaan van de oude binnenstad men hier toch zo dicht mogelijk bij diende te blijven.” Met andere woorden, onmiddellijk langs de stadskern moest een rondweg komen. De oude omwalling met de Beek zou een verandering moeten ondergaan. “Van de middeleeuwse grimmigheid van de stadswal, die na de afbraak in de 19^e eeuw getransformeerd is in een lieflijk plantsoen, is immers niets meer terug te vinden”, schrijft Zuiderhoek.²³ De ringweg blijkt in zijn visie de oplossing te zijn voor de vele problemen. De ringweg voorkomt dat de binnenstad aangetast wordt; het verkeer om de stad heen kan worden geleid; bovendien kunnen de aansluitingen van de wijken, de cavaleriekazerne en bouwterreinen aan de buitenzijde van de ring beter worden ontsloten én de ringweg zal de binnenstad stedenbouwkundige scheiden van de

karakterloze 19^e-eeuwse buurten.

Adriaans is het volstrekt oneens met deze visie. Op 14 juli 1949 geven stadsarchitect Zuiderhoek en ir. J.S. van Nouhuys, directeur Gemeentewerken, op verzoek van het college een explicatie van het Kernplan in het Grand Théâtre aan de Snouckaertlaan voor een warme, afgeladen volle zaal. Naar aanleiding hiervan ondertekenen 58 verontruste inwoners en het bestuur van de Oudheidkundige Vereniging Flehite een paginavullende ingezonden brief, die op 3 augustus 1949 in het Dagblad voor Amersfoort wordt gepubliceerd. De ingezonden brief richt zich met een zeer uitvoerige argumentatie over de voorgestelde oplossingen en de onvermijdelijke consequenties daarvan aan de gemeenteraad. Ze vragen opschorting van de beslissing over het uitbreidingsplan, een collegevoorstel dat zes dagen later op 9 augustus in de raad wordt behandeld. Adriaans, die zich enorm opwindt over de demping van de Beek, is een van hen.

Op dinsdag 9 augustus 1949 komt de gemeenteraad bijeen om een besluit te vellen over het Kernplan. In een marathonvergadering die ruim 10 uur duurt wordt diep in de nacht het plan aangenomen met 19 stemmen voor en vijf tegen. De ‘opposanten’ zoals de tegenstanders van het plan zichzelf noemen hebben gepassioneerd stelling genomen tegen Zuiderhoeks plan. De voorstanders hebben het plan vol hartstocht verdedigd.

Het dempen van de Beek vervult Adriaans echter met afgrijzen. Vanuit historisch oogpunt wil hij de tweede omwalling intact houden en de Beek met zijn taluds en bomenreeksen laten voor wat ze zijn; het gaat om de meest karakteristieke afsluiting van de middeleeuwse kern. Het dempen van de gracht, omdat deze soms droog staat en als ‘een droge, stinkende greppel’ wordt betiteld vindt hij een slecht motief.

22 D. Zuiderhoek, *Bouw, Kernplan voor de gemeente Amersfoort*, 1948, pp 434-438 23 D. Zuiderhoek, *Tijdschrift voor Volkshuisvesting en Stedebouw, Het Kern-*

plan en de schets voor het totale Uitbreidingsplan van Amersfoort, februari 1950, no. 2, pp 17-22 9a



In de herfst van 1950 bundelt een comité van twaalf betrokken burgers uit de stad zich onder de naam: *Comité ter bescherming van bijzondere en algemene belangen binnen Amersfoort* haar krachten en zetten eerdere acties tegen het uitbreidingsplan voort. Na een beroep op de Kroon te hebben gedaan om het besluit het plan nietig te laten verklaren, wordt op 5 december een brief gestuurd aan de huidige gemeenteraad waarbij het comité de nadruk legt op de veranderde samenstelling van de raad na de verkiezingen. Het comité is samengesteld uit: G. Adriaans, W. van Gent (raadslid en tegenstander van het plan), M. van Hoogevest, dr. ir. L. van Hulst, D. Huygen, P. Koning, J. van Lonkhuijzen, J. van der Neut, J. Stuurup, K. Teerink, ir. M. van der Veen en mr. P. Vonkenberg. Het comité is van oordeel dat de tunnel naar het Soesterkwartier op een andere plaats moet komen en vreest dat, in afwachting van de beslissing van de Kroon, bouwplannen worden voorbereid of worden goedgekeurd op plaatsen die van belang zijn en een tunnelvariant of een andere oplossing belemmeren. Bovendien vindt men dat door de aanleg van de rijksweg door de Eempolder het motief voor het Kernplan verkeerstechnisch onderuithaalt. Dan is er het punt van de doorbraak naar de binnenstad en ten slotte wordt samengevat dat de Beek de kern van een nationaal bezit vormt en niet alleen van de 60.000 Amersfoorters. Ambtelijk vindt men Adriaans lastig. Hij wordt in deze kringen aangeduid als *vijand nummer 1*.

Bezwaarschriften tegen het Kernplan worden ingediend bij het gemeentebestuur, Gedeputeerde Staten en later ook bij de Raad van State voor een Kroonberoep. Het comité staat niet alleen in haar bezwaren tegen het Kernplan. Bezwaren zijn ingediend door de ANWB, Oudheidkundige Vereniging Flehite en de Bond Heemschut. Als lid van de Heemschut brengt Adriaans ook tijdens algemene jaarvergaderingen het Kernplan naar voren. Burgemeester Molendijk, die deze vergaderingen ook bijwoont, verdedigt de standpunten

van het gemeentebestuur en spreekt ook zijn teleurstelling uit over het ingenomen standpunt van de Bond Heemschut. Echter, met het kroonbesluit van 27 mei 1953, dat ongunstig uitvalt voor het comité, kan een groot deel van het Kernplan worden uitgevoerd. Daarna wordt het stil rond het comité. Adriaans is tijdens deze jaren als ‘actievoeder’ verdediger van ‘zijn’ stadsschoon vanuit een historische benadering. Hij wil de middeleeuwse stadsplattegrond, de omwalling en de stadsgracht (Beek) voor het nageslacht veilig stellen. Hij neemt stelling tegen het verdwijnen van de Beek, de wandeling, de lommerrijke taluds en het projecteren van de rondweg vlak langs de oude omwalling die op sommige plekken op slechts een meter vanaf de oude wal loopt; de plaats van de tunnel aan de Gaslaan en – niet onbelangrijk – de doorbraak vanaf het station naar de binnenstad, waarbij een autoweg via de Molenstraat naar de Hof is geprojecteerd. Daarnaast is hij zich als ‘Heemschutman’ en lid van de provinciale commissie van de Bond ‘Stad en Dorp’ zeer bewust van die taak die hij op stedelijk en op provinciaal niveau al dertig jaar uitdraagt.

Vanaf 1954 is hij ook bestuurslid van de Oudheidkundige Vereniging Flehite. Vanaf begin 1958 tot 1965 is hij voorzitter. In 1955 ontwerpt hij een uitbreidings- en restauratieplan voor het noodlijdende museum. De panden Breestraat 80-82 worden uiteindelijk bij het museum getrokken, maar dat gaat niet zonder slag of stoot. Vanwege financiële en ook om politieke reden zal het jaren duren voordat de plannen gerealiseerd zijn. In 1965, als hij in conflict komt met de conservator over de herinrichting van de grote zaal en het bestuur hem hierin niet steunt, treedt hij af.

Op 3 december 1971 overlijdt Gerrit Adriaans. In de Amersfoortse Courant verschijnt een klein artikeltje dat enkele van zijn daden memoreert en vermeldt dat men hem een schilderachtig figuur is verdwenen. De stad is hem dan mogelijk al vergeten.